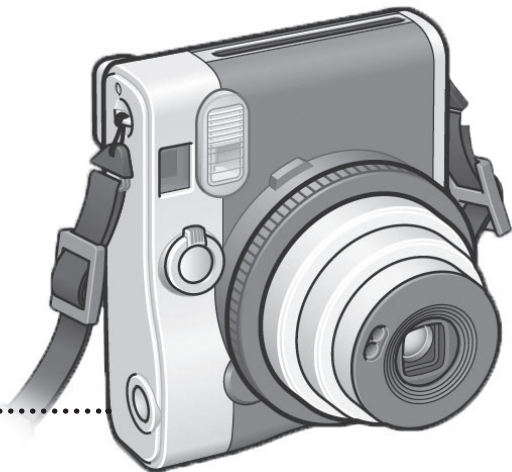


FUJIFILM

instax mini 90

NEO CLASSIC

CÂMERA INSTANTÂNEA



.....
Manual do proprietário

Certificado de Garantia

Nome (proprietário):

RG/IE:

CPF/CNPJ:

Endereço:

Cidade: UF: CEP:

DDD/Fone: (.....) E-mail:

Modelo da Câmera:

Nº Nota Fiscal:

Data da Compra: / /

Nome da Loja:

Informações Importantes

■ TERMO DE GARANTIA

A FUJIFILM do Brasil Ltda. é reconhecida mundialmente pelo excelente padrão de qualidade de todos os seus produtos, que passam por vários testes antes de chegar ao consumidor.

Porém, se houver alguma falha de funcionamento dentro do período de 365 dias (sendo 90 dias de garantia legal e 275 dias de garantia contratual), a partir da data de emissão da nota fiscal, esta será reparada, gratuitamente.

■ IMPORTANTE

A garantia perderá seu efeito caso o mau funcionamento apresentado seja atribuído às seguintes causas:

- Danos por infiltração de água ou qualquer outro fator estranho ao produto;
- Manuseio inadequado;
- Danos ocasionados por queda;
- Tentativas de conserto por pessoas ou oficinas não autorizadas.

■ NOTA

Este certificado de garantia é válido mediante apresentação do mesmo, devidamente acompanhado da Nota Fiscal, sem emendas ou rasuras. A FUJIFILM não se responsabiliza por eventual perda de fotos decorrentes de falhas na câmera, seja por erro operacional ou qualquer vício.

■ CUIDADOS IMPORTANTES E INFORMAÇÕES DE SEGURANÇA

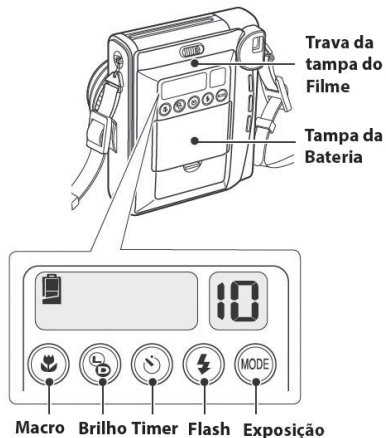
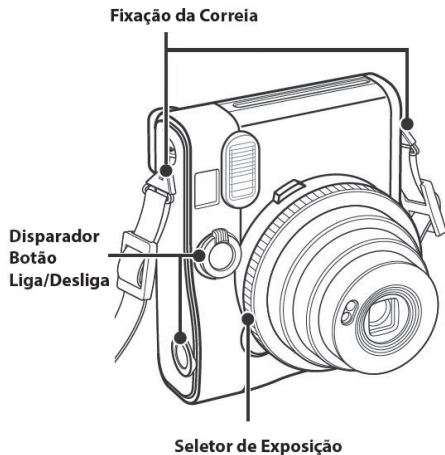
- Retire a bateria caso a câmera não seja utilizada por um período maior que um mês. Guarde-a em local fresco e seco.
- Não exponha a bateria ao calor ou fogo, não efetue curto-circuito nos terminais - risco de explosão.
- Se a câmera for molhada ou estiver muito quente (mesmo seca), com cheiro de queimado ou emitindo fumaça, remova a bateria imediatamente. Use luvas para proteger as mãos do calor - risco de queimaduras e fogo.

- Não use a câmera onde há gás inflamável, vapores perigosos, perto de gasolina ou benzina - risco de explosão.
- Não deixe a câmera em lugares muito quentes (interior de carros fechados, sacolas) ou diretamente exposta ao sol, bem como em locais úmidos ou próxima da água (praias, piscinas ou rios).
- A faixa de temperatura de uso da câmera é +5° C a + 40° C.
- Não use solventes ou álcool para limpar a câmera. Limpe a lente usando somente um soprador e uma flanela macia.
- Usar o flash muito perto dos olhos de uma pessoa pode afetar a visão temporariamente. Cuidado ao fotografar bebês ou crianças de pouca idade.
- Não manuseie a câmera com as mãos molhadas - risco de choque elétrico.
- Guarde sua câmera e bateria longe do alcance de bebês e crianças de pouca idade. A alça da câmera ou a bateria podem ser perigosas se manuseadas por crianças. Se uma criança chegar a engolir, procure um médico imediatamente.
- É recomendável, ao viajar de avião, que o filme (dentro ou fora da câmera) seja levado como bagagem de mão, para evitar danos durante a inspeção por raios-x.
- Mantenha o filme longe de crianças e animais. O filme contém uma substância cáustica (altamente alcalina) que se mantém ativa por até 10 minutos após o disparo da foto: por isto não fure ou corte filmes virgens ou recentemente usados. Se, por acidente, acontecer contato da substância com a pele, olhos ou boca, lave o local atingido com água em abundância e procure um médico.

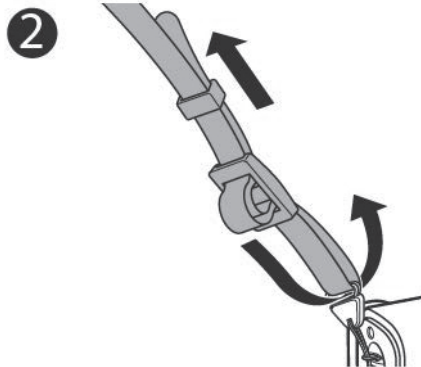
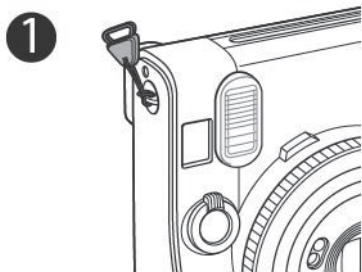
ENVIO DE EQUIPAMENTO PARA ASSISTÊNCIA TÉCNICA

O próprio Departamento Técnico da FUJIFILM, localizado à Av. Ibirapuera, 2315, 14º/15º/16º andar, São Paulo/SP – CEP: 04604-901 – Fone: 0800 7706627 - Fax: (11) 5533-7483, efetua a manutenção das câmeras instax para o território nacional.

Visão Geral



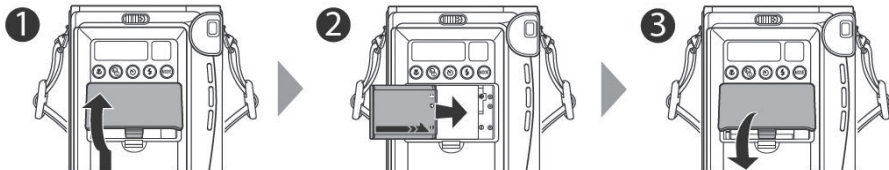
Fixação da correia



Obs.: execute os passos 1 e 2 para cada suporte.

1

Bateria



Bateria Lithium-ION NP-45A

- Insira a bateria antes de carregar o filme.
- Observe a correta polaridade (+/-). Para não errar, basta alinhar a seta e a faixa laranja com o corpo da câmera.
- A bateria deve estar completamente carregada para que a câmera funcione adequadamente. Use o carregador incluso na caixa da câmera.

O visor mostra o status de carga da bateria:

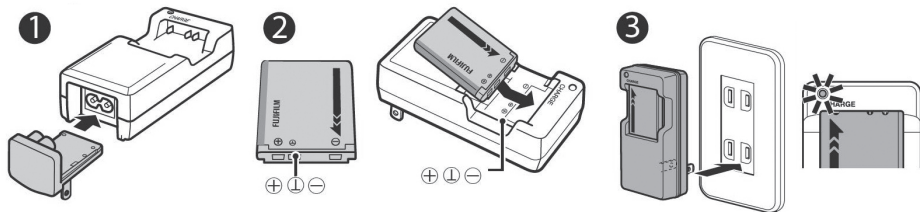


Indica por barras a carga atual da bateria.



Sem barras: indica que a carga está muito baixa e é necessário recarregar. Se o ícone piscar, é sinal de que não há mais carga.

Como carregar a bateria:

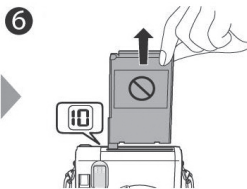
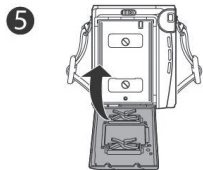
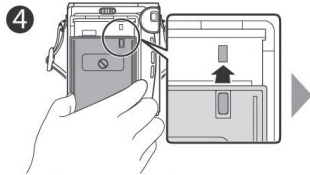
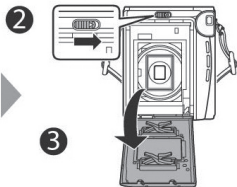
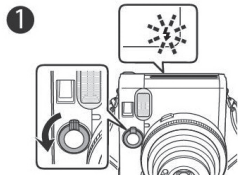
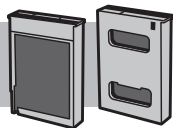


- Conecte o plug adaptador no carregador e insira a bateria observando os marcadores de polaridade (+/-) para que coincidam com as marcações no carregador.
- Observe a indicação luminosa no carregador:
 - Apagado - bateria não inserida
 - Laranja - bateria carregando
 - Verde - bateria 100% carregada
 - Laranja piscando - bateria com falha^(*)

** Desligue e reinsira a bateria*

2

Filme

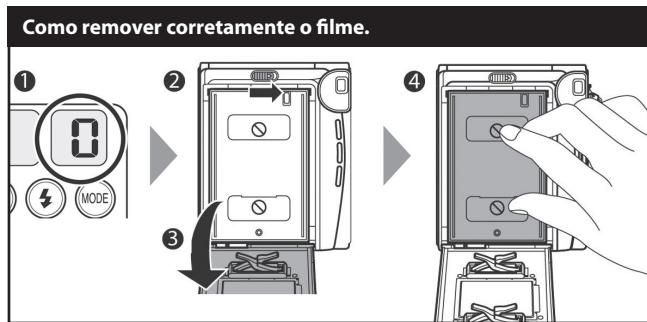


- Se o filme estiver muito frio ou quente, espere voltar à temperatura ambiente para só depois colocá-lo na câmera.
- Ligue a câmera antes de inserir o filme. Alinhe a marca amarela no filme com a marca na câmera (figura 4).
- Ao fechar a tampa, a folha plástica que protege o filme da exposição à luz é ejetada automaticamente e o contador de exposições vai à posição "10".

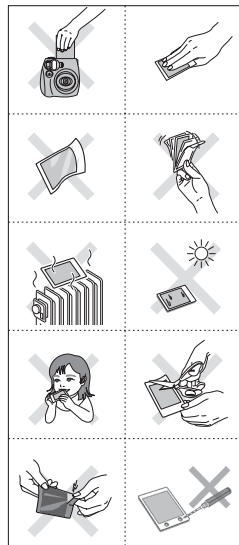
Use somente filme FUJIFILM Instant Color "instax mini".

(Não é possível usar outro tipo de filme).

- Cada cartucho de filme contém 1 folha protetora e 10 folhas de filme.
- Somente retire o filme de sua embalagem interna imediatamente antes de colocá-lo na câmera.
- Só abra a tampa do filme se o indicador de exposições estiver zerado, para evitar que o filme receba luz.



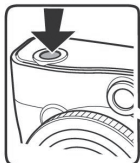
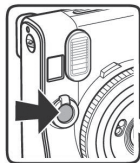
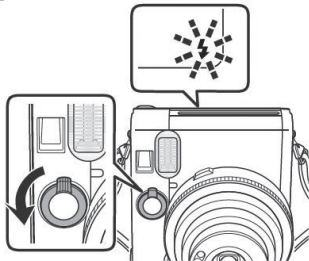
Não faça isto:



3

Ligar e Fotografar

Se, ao ligar a câmera, o ícone do flash estiver piscando no visor, isto significa que a unidade de flash está sendo carregada e o disparador não atuará até que se complete a carga. Não fotografe com Flash onde for proibido o uso do mesmo. A câmera desligará automaticamente se não for usada por cerca de 5 minutos.



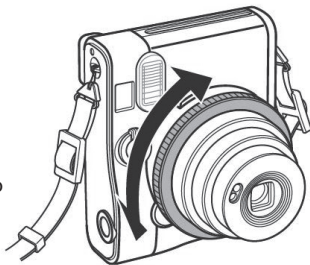
1. Enquadre o assunto

2. Pressione o disparador.

Há duas possibilidades de formato: vertical e horizontal. Use um dos dois botões disparadores disponíveis de acordo com o formato escolhido.

Ao ligar a câmera, o modo padrão de exposição está ativado (nenhum ícone especial aparece no visor LCD). O foco é possível de 0,6m a 3m. No modo padrão da MINI 90, tanto o disparo do flash como a velocidade do obturador são elementos controlados pela luminosidade do ambiente. Por isto o flash nem sempre dispara. Em ambientes escuros a velocidade é fixada em 1/30 segundos.

Para acessar outros modos aperte o botão "MODE" até selecionar o modo desejado (através do ícone) ou se preferir, gire o seletor de exposições enquanto o ícone pisca no visor.



Observação:

Nunca obstrua as duas pequenas janelas na lente da câmera. Esta é a localização do sensor de luminosidade e em caso de obstrução, a câmera pode falhar no ajuste automático do Flash e no cálculo da velocidade do obturador.



Modo Festa - ajusta o flash em sincronismo lento, ideal para clarear o fundo, muito necessário em festas. Segure a câmera firmemente para que o assunto não fique “tremido”. Dependendo das condições de iluminação, o fundo pode tender para tom azul-esverdeado ou avermelhado. Se o fundo for muito escuro, o efeito desejado pode não ser obtido.



Modo Criança - para assuntos em movimento rápido, como crianças em ambientes internos. Usado para reduzir a possibilidade de assuntos “tremidos”.



Modo Paisagem - para assuntos distantes (foco possível de 3m a infinito).



Modo Dupla Exposição - dois assuntos são capturados em uma única foto. Após o primeiro disparo o ícone pisca, indicando o momento de efetuar o segundo disparo. Se a máquina for desligada ou o modo for trocado antes do segundo disparo, a folha de filme é ejetada automaticamente. É recomendado usar o ajuste de escurecimento em ambientes mais claros.



Modo “BULB” - o obturador fica aberto enquanto o botão do disparador estiver pressionado (10 seg. no máximo). Para ser usado em fotos noturnas. É necessário usar um tripé (a Mini 90 possui rosca para tripé) ou uma mesa. Ajuste o tempo de acordo à luminosidade do ambiente.

6

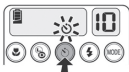
Ajustes Especiais



Modo Macro - para fotografias a curta distância (foco possível de 30 a 60 cm). Neste modo, uma correção de paralaxe é aplicada automaticamente ao visor.



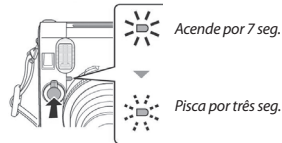
Ajuste de Brilho - compensação de exposição para obter imagens com mais ou menos brilho, em três ajustes:
L (claro; +1EV), L+ (mais claro; +2/3EV) e D (mais escuro; -2/3EV)



Ajuste do Timer - temporizador de 10 seg. Pressione o botão 2 vezes se desejar uma sequência de 2 disparos. Para cancelar, pressione novamente o botão antes da contagem final. Veja ao lado a sequência de indicação visual da contagem.



1 ou 2 disparos



Ajuste do Flash - além do modo Automático (padrão), existem 3 outros modos:

 **Flash Forçado (Preenchimento)**

 **Remoção de olho vermelho**

 **Flash Desativado**

Padrão *1	✓	✓	✓*2	✓	✓	✓*3	✓	✓	✓	
	*8	✓	✓	✓	✓	✓*3		✓	✓	
	*8	✓	✓	✓	✓	✓*3		✓	✓	
	*8	✓	✓	✓	✓	✓*3	✓	✓	✓	
	✓	✓	✓*2	✓	✓	✓*3	✓	✓*6	✓*7	✓*7
B	✓	*5	*2, *5	*5	✓	✓*3	✓*4			

✓ Possível Não possível

*1 Seleção do modo padrão (visor sem ícones de modo).

*2 Não é possível quando o Modo Macro é selecionado.

*3 O flash dispara independentemente da condição de luminosidade.

*4 Seleção padrão (não é possível selecionar Flash Auto).

*5 Possível quando o ajuste Flash Forçado ou Remoção de Olhos Vermelhos é selecionado.

*6 É possível capturar o primeiro e o segundo assunto usando o Timer para cada assunto de forma isolada.

*7 É possível capturar o primeiro e o segundo assunto sucessivamente pelo Timer.

*8 Ao selecionar o Ajuste Macro, o modo de exposição muda para o Modo Padrão

Especificações e Informações Técnicas

Filme:	FUJIFILM Instant Color Film "instax mini"
Tamanho do filme:	54 x 86 mm (larg. x alt.)
Objetiva:	f = 60 mm, 1:12.7, 2 componentes, 2 elementos
Visor:	Visor de Imagem Real, ampliação de 0,37x com marca de alvo
Focalização:	Por motor, em 3 posições: 0.3 - 0.6m / 0.6 - 3.0m/3.0m - a infinito
Obturador:	Eletrônico, 1.8 a 1/400 seg. ou modo B (máx.: 10 seg.)
Ajuste de exposição:	Automático, com compensação manual em três passos
Avanço do filme:	Automático
Flash:	Ajuste automático, 4 modos, tempo de recarga de 0,2 a 6,5 seg., alcance efetivo de 0,3 a 2,7 m
Temporizador:	Eletronicamente controlado, 10 seg., um ou dois disparos
Energia:	Bateria NP-45A; capacidade de exposição de 100 fotos*
Dimensões/ Peso:	91,9 x 113,4 x 57,2 mm / 296 g (sem bateria, alça ou filme)
Outros:	Rosca para tripé

** As especificações estão sujeitas a alterações sem aviso prévio. Segundo condições de teste da FUJIFILM.*

Problemas	Causas Possíveis	Solução
O obturador não dispara.	<ol style="list-style-type: none"> 1. A carga da bateria está baixa. 2. A bateria não foi instalada corretamente. 3. Ícone do Flash pisca no visor LCD. 4. Contador de exposições em "0" 	<ol style="list-style-type: none"> 1. Recarregue a bateria. 2. Instale a bateria corretamente. 3. Espere até a carga total do Flash. 4. Insira novo cartucho de filme.
O filme não entra na câmera, ou não entra suavemente.	<ol style="list-style-type: none"> 1. O filme não é o correto para a sua câmera. 2. Você não está colocando o filme corretamente na câmera. 	<ol style="list-style-type: none"> 1. Use somente filme FUJIFILM Instant Color "instax mini". (Não é possível usar outro tipo de filme). 2. Alinhe a linha amarela do filme com a marca amarela de posicionamento da câmera.
A folha de proteção do filme não foi ejetada.	<ol style="list-style-type: none"> 1. A bateria foi inserida na câmera após a inserção do filme. 2. A carga da bateria está baixa. 3. O filme não foi reconhecido. 	<ol style="list-style-type: none"> 1. Insira a bateria, ligue a câmera e insira o filme. 2. Recarregue a bateria. 3. Remova o filme e reinstale.
Uma folha de filme é ejetada sem intenção.	A tampa traseira foi aberta e fechada.	Coloque novo filme se houve entrada de luz.
A câmera desligou sozinha.	A bateria está descarregada.	Recarregue a bateria.
O display está negro.	A câmera estava em um local de alta temperatura.	Em um local de temperatura amena o LCD voltará ao normal após um tempo.

Problemas	Causas Possíveis	Solução
A foto pronta parece superexposta (esbranquiçada)	<ol style="list-style-type: none"> 1. O fundo é bem mais escuro que o assunto principal 2. A temperatura ambiente está baixa (abaixo de +5°C) 3. A janela do sensor foi bloqueada 	<ol style="list-style-type: none"> 1. Acione o botão de ajuste de brilho e selecione a posição "D" 2. Antes de fotografar, deixe a câmera em local aquecido. Quando a foto impressa sair da câmera, aqueça-a colocando em seu bolso da camisa 3. Cuidado ao segurar a câmera para não bloquear a janela do sensor de luminosidade
A foto pronta parece subexposta (escura)	<ol style="list-style-type: none"> 1. O fundo é bem mais claro que o assunto principal 2. A temperatura ambiente está elevada (acima de +40°C) 3. A lâmpada do flash foi bloqueada 4. A luz do flash não atingiu o objeto 5. A luz do flash foi refletida de volta para a câmera por um objeto claro, espelho ou janela de vidro 6. Foto batida à contraluz 	<ol style="list-style-type: none"> 1. Acione o botão de ajuste de brilho e selecione a posição "L" 2. Mantenha a câmera e filme (cópias expostas) fora do calor excessivo (+40°C) 3. Cuidado como você segura a câmera para não bloquear o flash 4. Fotografe à distância entre 0,3 e 2,7 metros do objeto 5. Fotografe em posição oblíqua contra objeto claro, espelho ou janela de vidro 6. Fotografe a favor da luz ou use o flash em modo forçado

Problemas	Causas Possíveis	Solução
A câmera não liga	<ol style="list-style-type: none"> 1. A carga da bateria está baixa 2. A bateria não foi instalada corretamente 3. A tampa do compartimento da bateria não está no lugar 	<ol style="list-style-type: none"> 1. Recarregue a bateria 2. Instale a bateria corretamente 3. Reinstale a tampa do compartimento da bateria
A bateria esgota-se rapidamente	<ol style="list-style-type: none"> 1. A bateria está muito fria 2. Os terminais estão sujos 3. A bateria foi carregada muitas vezes 	<ol style="list-style-type: none"> 1. Aqueça a bateria colocando-a em seu bolso 2. Limpe os terminais com uma flanela seca e macia 3. Fim de vida da bateria. Troque
O carregamento não é iniciado	<ol style="list-style-type: none"> 1. A bateria está muito fria ou muito quente 2. Os terminais estão sujos 3. A bateria foi carregada muitas vezes 	<ol style="list-style-type: none"> 1. Espere até a estabilização da temperatura 2. Limpe os terminais com uma flanela seca e macia 3. Fim de vida da bateria. Troque
A lâmpada pisca, mas a bateria não carrega	<ol style="list-style-type: none"> 1. Os terminais estão sujos 2. A bateria foi carregada muitas vezes 	<ol style="list-style-type: none"> 1. Limpe os terminais com flanela seca e macia 2. Fim de vida da bateria. Troque
A carga está muito lenta	A temperatura está muito alta ou baixa	Carregue a bateria em condições normais de temperatura

FUJIFILM

Exportador

FUJIFILM Corporation

20-30, Nishiazabu 2-chome, Minato-hu, Tóquio 106-8620, Japão

Importador

FUJIFILM do Brasil Ltda.

Av. Ibirapuera, 2315 – 14º/15º/16º andar - Indianópolis

São Paulo / SP – Brasil

CNPJ: 60.397.874/0001-56

Serviço de Atendimento ao Consumidor: 0800 770 6627