



Lista de peças para versão Branca - pag. 4

Lista de peças para versão Preta - pag. 5

# MANUAL DE SERVIÇO

## INFORMAÇÕES DO PRODUTO

- Voltagem** : 110V ou 220V
- Consumo** : 300W
- Rotações** : Min 600 rpm  
: Max 1.200 rpm  
: Tigela : 17 rpm (Max)
- Recursos** : 5 velocidades + pulsar  
: Tigela giratória
- Acessórios** : 2 batedores (gaiola arame)  
: 2 misturadores  
: 1 tigela de 3,2L sem tampa com engrenagem  
: 1 tigela de 1,8L com tampa  
: 1 peneira  
: 1 espátula

**Giro da tigela:** Esta batedeira está equipada com sistema de caixa de engrenagem no conjunto braço . Com o aparelho completo montado e a tigela grande (Pos.16) encaixada em posição, estando também os batedores ou os misturadores encaixados nos seus respectivas orifícios, o movimento de rotação é transmitido para as engrenagens do conjunto braço através das "orelhas" de arraste no eixo do batedor ou misturador.

**Atenção:** Sem o batedor ou misturador com o arraste encaixado e acoplado ao motor, o sistema de engrenagens não gira e conseqüentemente o movimento não será transmitido para a tigela grande (3,2l).

**Peneira:** a vibração da peneira é ocasionada pelo seu atrito com o disco de 8 lados de um dos batedores. A peneira só pode ser usada na tigela de 3,2 L.

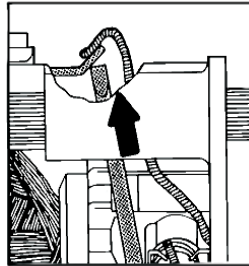
**Cheiro ou Fumaça:** É comum a batedeira nova exalar cheiro ou até um pouco de fumaça durante as primeiras utilizações.

Data: 11/08/2009

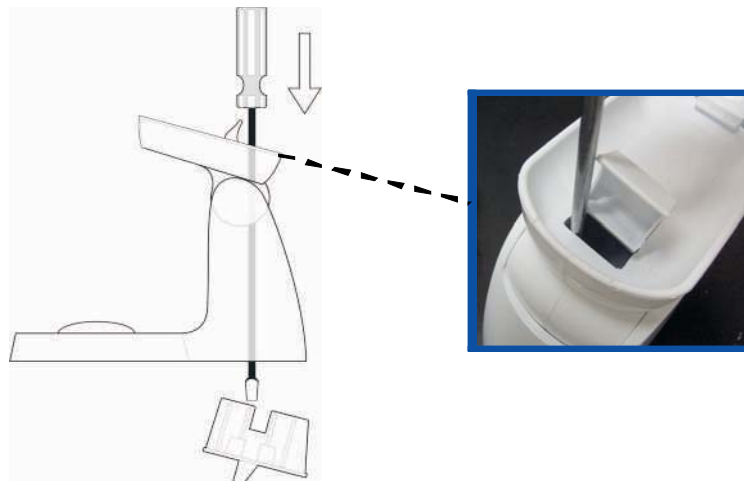
**Conjunto braço** (Pos. 11): Contém o conjunto de engrenagens no seu interior e o pinhão externamente, o qual acopla no engrenamento da tigela, fazendo-a girar. Em caso de defeito, será substituído completo.

**Batedores e engrenagens:** Verifique se os batedores não estão raspando entre si. Lubrifique as **engrenagens do MOTOR** com graxa atóxica.

**Substituição do carvão:** Ao substituir o carvão, antes de soldar o rabicho, dobre o terminal com uma chave de fenda, conforme a figura abaixo:

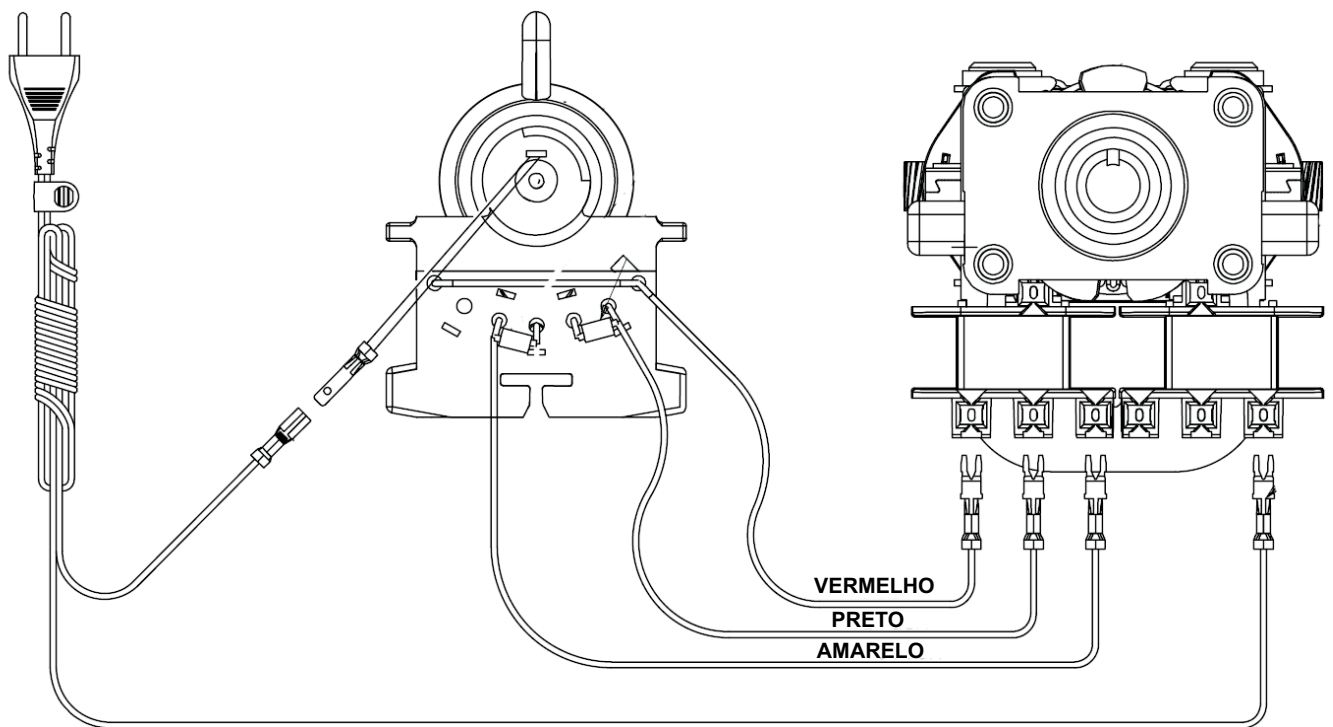


**Alavanca de acionamento e mola para botão:** Para trocar a alavanca de acionamento (19) ou a mola para botão (23), é necessário retirar o suporte da alavanca (24). Para tanto, é utilizada uma chave de fenda comprida a qual é inserida através de uma das duas aberturas do conjunto braço, (11), conforme ilustração abaixo.

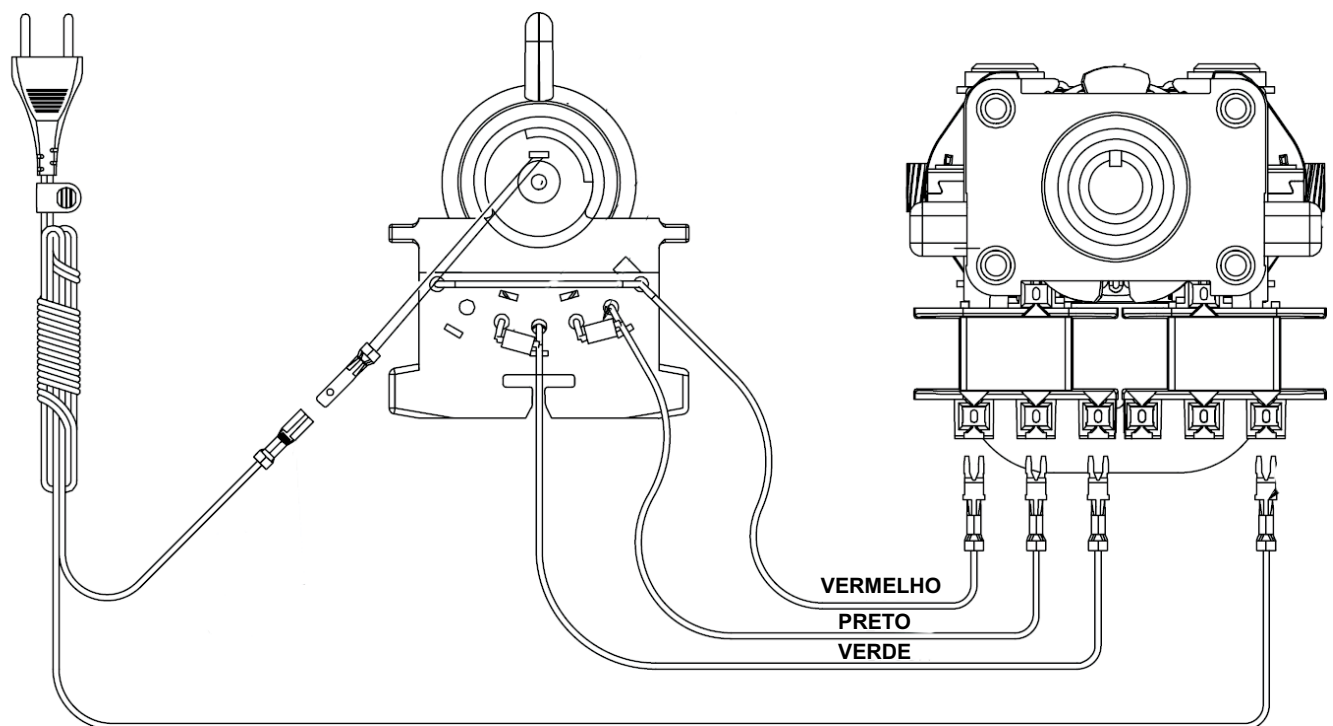


Data: 11/08/2009

## ESQUEMA ELÉTRICO DA CHAVE DE LIGAÇÃO DE 5 VELOCIDADES 220V



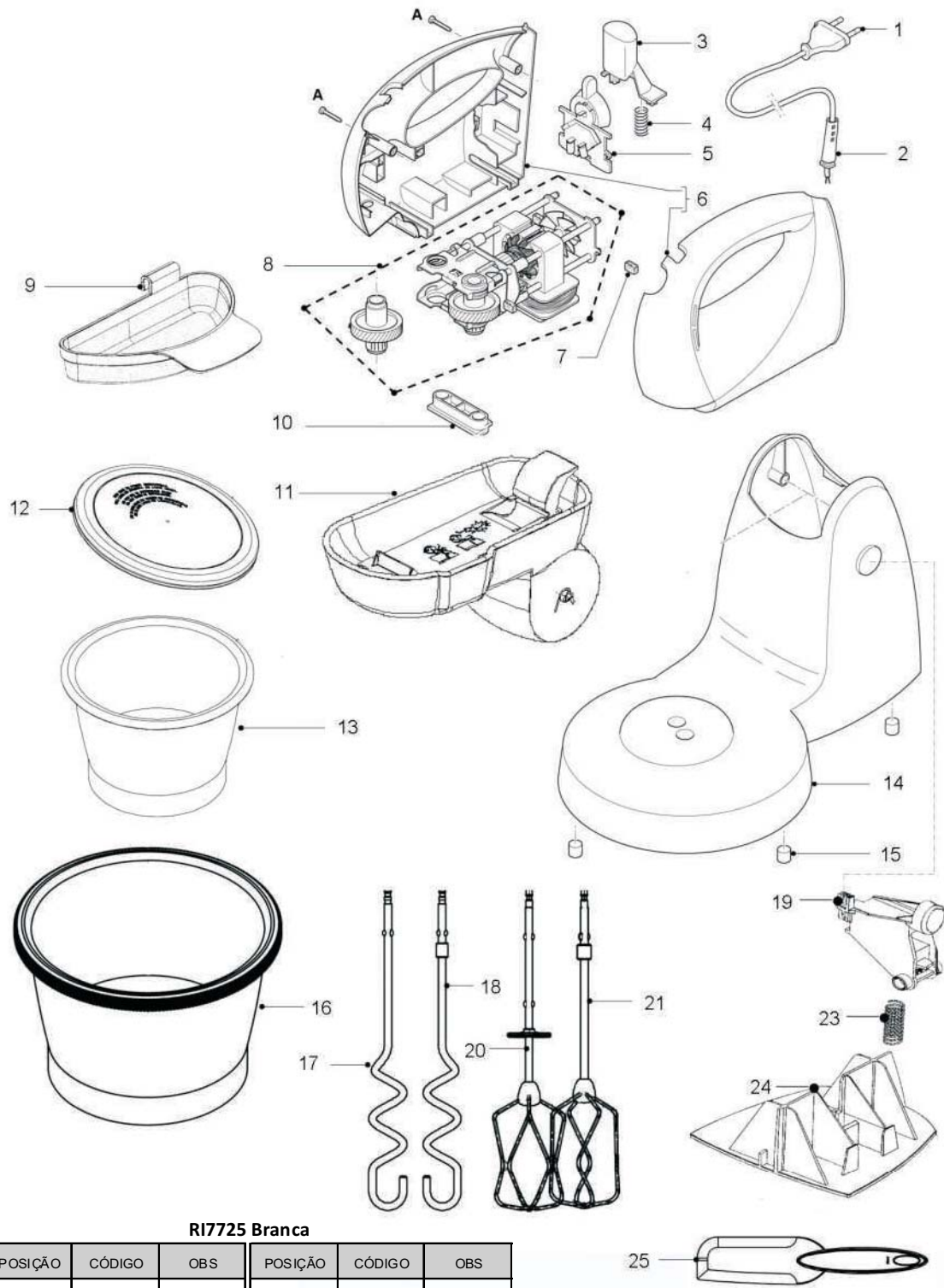
## ESQUEMA ELÉTRICO DA CHAVE DE LIGAÇÃO DE 5 VELOCIDADES 127V



# Batedeira Carrossel (Versão Branca)

RI7725

Data: 11/08/2009 - Modificado em 31/03/2010



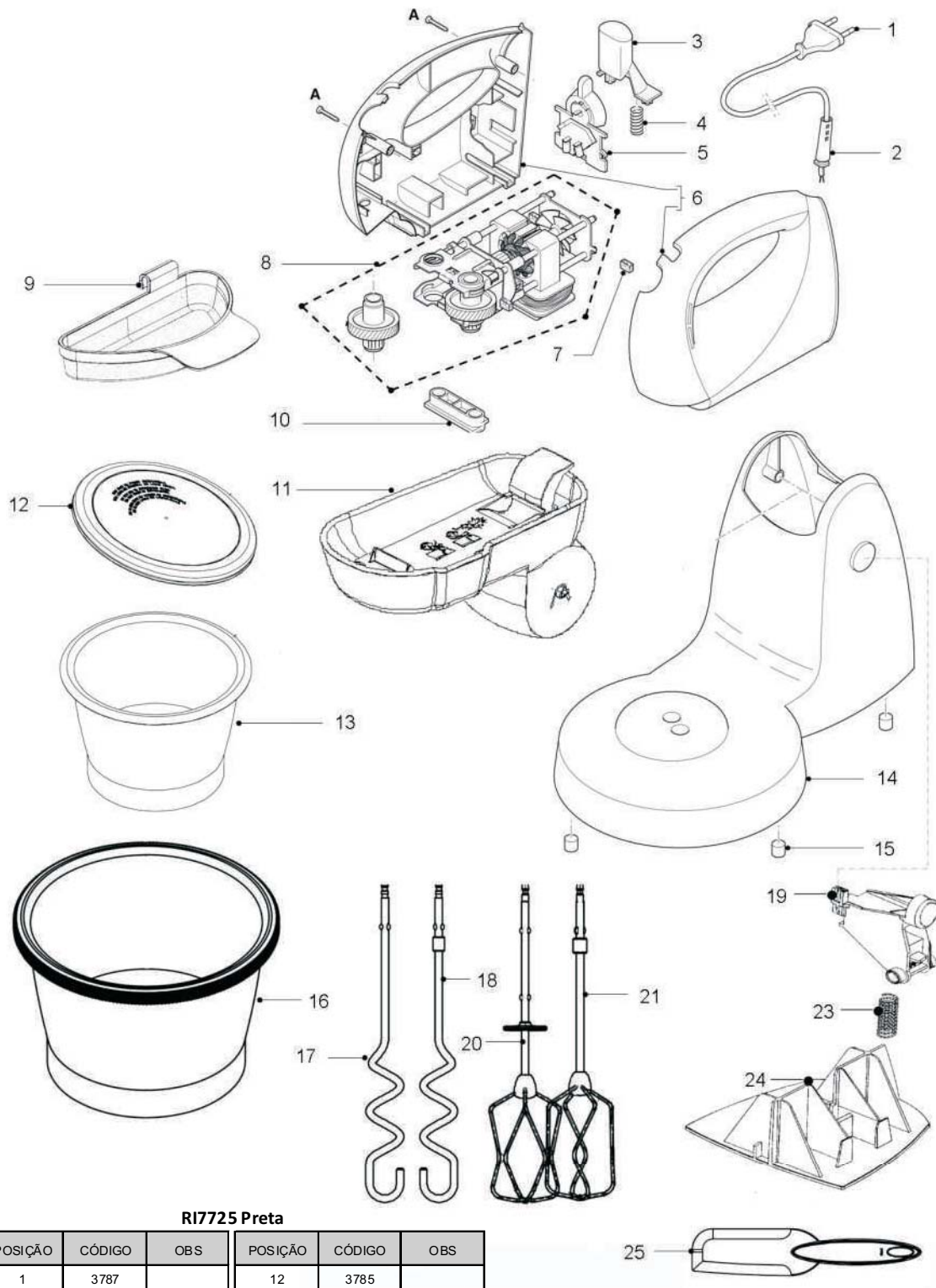
RI7725 Branca

POSIÇÃO	CÓDIGO	OBS	POSIÇÃO	CÓDIGO	OBS
1	1164		12	3749	
2	3121		13	3134	
3	3751		14	3132	
4	3139		15	1553	
5	3119	220V	16	4428	
5	3118	110V	17	3144	
6	3754		18	4430	
7	1539		19	3752	
8	3124	220V	20	4431	
8	3123	110V	21	4432	
9	3133		23	3140	
10	3128		24	3138	
11	4426		25	1676	

# Batedeira Carrossel (Versão Preta)

RI7725

Data: 11/08/2009 - Modificado em 31/03/2010



RI7725 Preta

POSIÇÃO	CÓDIGO	OBS	POSIÇÃO	CÓDIGO	OBS
1	3787		12	3785	
2	3781		13	3784	
3	3775		14	3791	
4	3139		15	1553	
5	3246	220V	16	4429	
5	3245	110V	17	3144	
6	3793		18	4430	
7	1539		19	3776	
8	3124	220V	20	4431	
8	3123	110V	21	4432	
9	3792		23	3140	
10	3128		24	3778	
11	4427		25	3780	