



NESPRESSO [®]

ESSENZA



C90

Manual de instruções



Leia este Manual do Utilizador e as instruções de segurança antes de utilizar este aparelho!



PRECAUÇÕES IMPORTANTES

Ao usar electrodomésticos, precauções de segurança básicas devem sempre ser observadas, incluindo o seguinte:

- Ler todas as instruções cuidadosamente.
- Em caso de emergência, remover a ficha imediatamente da saída de energia.
- Não tocar as superfícies quentes. Usar as alavancas e botões.
- Para a protecção contra o fogo, choque eléctrico e lesão pessoal, não colocar o cabo, a ficha ou o aparelho na água ou outro líquido. Nunca limpar o aparelho ou o cabo de alimentação se estes estiverem húmidos. Evitar tocar a máquina com mãos molhadas.
- Uma supervisão cuidadosa é necessária se qualquer aparelho for usado por ou próximo a crianças.
- Desconectar o aparelho da energia se sair de casa por um longo período de tempo (férias, etc.).
- Deixar o aparelho esfriar antes de adicionar ou remover peças e antes de limpar o aparelho.
- Não operar um aparelho com o cabo danificado, após as falhas do aparelho ou se o aparelho tiver sido danificado em qualquer maneira. Levar o aparelho ao serviço autorizado mais próximo para o controlo, reparação ou ajuste.
- O uso de acessórios não recomendados pelo fabricante do aparelho pode resultar em fogo, choque eléctrico ou lesão pessoal.
- Sempre inserir a ficha ao aparelho e, então, conectar o cabo na saída da parede. Para desconectar, desligar o aparelho e remover a ficha da saída da parede.
- Não usar o aparelho para propósitos diferentes do pretendido.
- Não colocar os dedos dentro da caixa da cápsula, devido aos cantos afiados.



INSTRUÇÕES DO CABO DE ALIMENTAÇÃO

Com relação ao seu cabo de alimentação :

- a) Um cabo de alimentação curto (e um cabo de alimentação destacável) é fornecido para reduzir riscos que podem resultar de cabos longos e enrolados.
- b) Os cabos de alimentação mais longos ou os cabos de extensão são disponíveis e podem ser usados se o devido cuidado for tomado.
- c) Se um cabo de alimentação longo e destacável ou um cabo de extensão for usado (1), a taxa eléctrica marcada do cabo de alimentação destacável ou do cabo de extensão deve ser pelo menos tão grande quanto à taxa eléctrica do aparelho, (2). Se o aparelho tem um cabo 3 polos + terra (3) O cabo mais longo deve ser disposto de modo que não possa ser facilmente esmagado ou puxado pelas crianças.



ATENÇÃO

Somente para o uso doméstico Não usar o aparelho fora de casa Para reduzir o risco de fogo ou choque eléctrico,

quaisquer serviços, com excepção de limpeza e manutenção, devem ser executados por um representante de serviço autorizado.

Não abrir o aparelho sob circunstância alguma.

- Checar a voltagem para assegurar-se que a voltagem indicada na placa do nome corresponde com a sua voltagem.
- Nunca usar água morna ou quente para encher o contentor de água. Usar somente água fria!
- Manter as suas mãos e o cabo longe das peças quentes do aparelho durante a operação.
- Nunca limpar com pós abrasivos ou ferramentas pontiagudas.



INSTRUÇÕES DE SEGURANÇA

Ler estas instruções cuidadosamente antes de usar a sua máquina *Nespresso*.

- Não conectar a máquina em nenhum outro objecto diferente de uma tomada eléctrica ligada à terra. Verificar se a voltagem indicada na placa de especificações técnicas no fundo da unidade corresponde à voltagem da sua instalação eléctrica. O uso de conexão incorrecta invalida a garantia.
- Não colocar a sua máquina *Nespresso* sobre uma superfície quente (placa de aquecimento eléctrico, por exemplo) ou próximo a uma chama.
- Não levantar a alavanca de fechamento enquanto a máquina estiver a funcionar, pois o café é extraído sob alta pressão.
- Não usar a máquina sem a bandeja para salpicos e a grelha para salpicos no lugar.
- Assegurar-se que o cabo eléctrico não esteja suspenso sobre a margem da mesa ou do balcão.
Não desconectar a ficha eléctrica com o puxar do cabo.
- Evitar tocar o cabo eléctrico, bem como qualquer outra peça que pode esquentar durante o uso da máquina.
- Para a descalcificação, observar as seguintes instruções:
 - a) Preparação: por favor, ler cuidadosamente as instruções de segurança no pacote do descalcificador.
 - c) Descalcificação: não abrir o manípulo de fechamento durante o processo de descalcificação.
 - d) Enxague: enxaguar o tanque de água e limpe a máquina para evitar quaisquer resíduos do agente descalcificador.
- Eliminação de dejectos: desconectar a máquina. Cortar o cabo de alimentação próximo à caixa. Eliminar a máquina e o cabo na sua unidade local de eliminação de dejectos ou no serviço ao cliente.

Guarde estas instruções



8 Resolução de Problemas

a



Sem indicação



Verifique: a ligação à tomada, a voltagem e o fusível ou contacte o Clube Nespresso

Sem café,
sem água

- Tanque de água vazio → Enxaguar e encher o tanque
- Ventilar

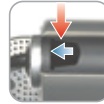
b



1. Abrir + 2. segurar



Start



Entra água



Fecha



Stop

- Descalcificar, se necessário → Ponto 7

c

O café não está suficientemente quente



Pré-aquecimento de chávena, descalcificar se necessário

d

A área da cápsula está a vazar (água no recipiente da cápsula)



Coloque a cápsula de forma correcta.
Em caso de fuga: Contacte o Clube Nespresso

e



Piscar em intervalos irregulares



Envie a máquina para reparação ou contacte o Clube Nespresso



Especificações



110 - 120 V, 60 Hz, max. 1260 W



max. 19 bar



~ 6.6 lbs



34 oz



41°F ... 113°F



6.5 in | 9.9 in | 11.4 in



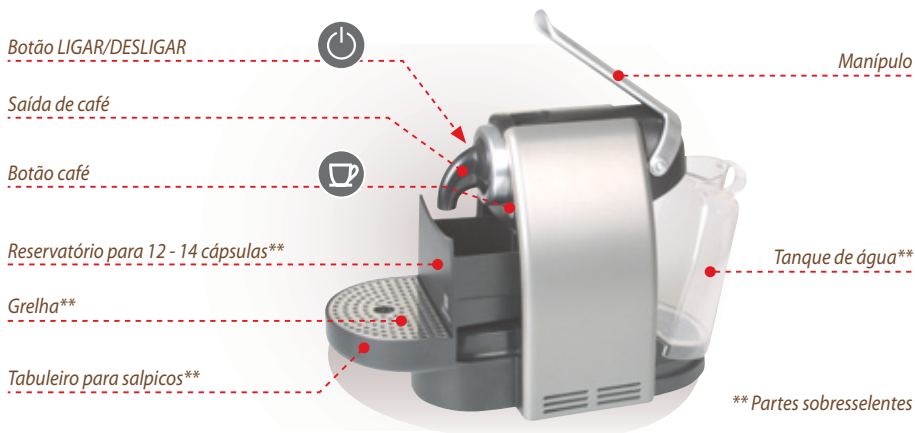
Acessório opcional



Nespresso Kit de descalcificação



C90_Z1_01.06



1 Primeira utilização ou depois de um longo período sem utilização



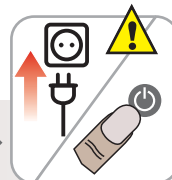
Remova a grelha



Enxaguar e encher o tanque



Colocar um recipiente



Ligue à tomada + ligue a máquina



Aquecer



Pronto



Deixe a água passar

Sem água ☹️ veja: 8b

2 Diariamente: antes do 1º café



Introduza água fresca



Ligar



Aquecer



Pronto

3

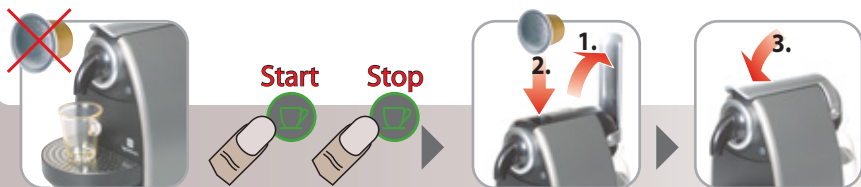


Espresso



Lungo

Preparação



Pré-aquecimento de chávina de café: 1 chávina de água

Inserir cápsula



A velocidade do fluxo depende do tipo de café



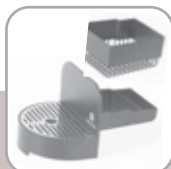
Ejectar cápsula (cai no recipiente da cápsula)

4

Diariamente: Depois do último café



Desligar



Esvaziar o recipiente da cápsula e o tabuleiro para salpicos



Enxaguar e esvaziar o tanque

5 Limpar: Quando necessário



~~abrasivo~~

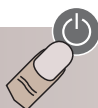
~~solventes~~

~~máquina de lavar loiça~~

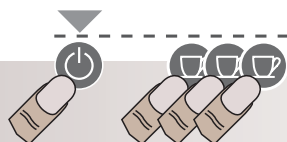


Pano humedecido, utilizar agente de limpeza suave

6 Esvaziar máquina: Antes de um longo período sem utilização, para proteger do gelo, reparação



Desligar



Prima, segure e prima  3 x



Abra (1.)
e segure (2.)



Feche

A máquina desliga-se automaticamente e fica **bloqueada durante 10 min**



7 Descalcificar

Leia cuidadosamente as instruções no pacote que contém a substância para descalcificar. A substância utilizada é agressiva para a superfície da cobertura.

Dureza da água Descalcificar depois de

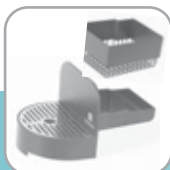
fH	dH	
36	20	300
18	10	600
0	0	1200



a



Ejectar cápsula



Esvaziar o recipiente da cápsula e o tabuleiro para salpicos



Enxaguar a máquina, veja 1



em caso de fuga ver:

8d

b



Introduza o fluido utilizado para descalcificar 0.5 l de água



Colocar um recipiente



1. Abrir manípulo, 2. inserir filtro, 3. fechar manípulo



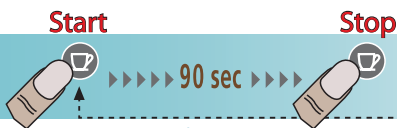
Descalcificar

O vinagre causa danos na máquina

c



Apoiar simultaneamente durante 3 segundos



Deixe passar a substância para descalcificar 2 vezes



Encha o tanque uma vez com a substância para descalcificar

d



Remova o filtro



Esvaziar, enxaguar e encha o tanque



Enxaguar a máquina, veja 1



Sair: premir ambos os botões simultaneamente por 3 segundos