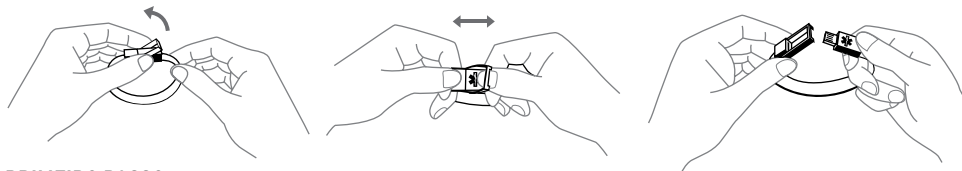


## MANUAL DE INSTRUÇÕES E MANUTENÇÃO

Parabéns, você acaba de adquirir um bracelete LifeCode®. Siga os passos abaixo para iniciar sua utilização. São apenas **três passos** para mudar a forma como você utiliza suas informações médicas e de emergência.

O bracelete LifeCode® foi projetado para ser simples, intuitivo e prático. Qualquer pessoa poderá usar com facilidade o software e desfrutar de suas inúmeras aplicações. LifeCode® é à prova d'água e resistente a impactos.

compatível



### PRIMEIRO PASSO

Inserir o USB do bracelete na porta USB do seu computador.

O *Auto Play* de seu computador irá reconhecer automaticamente o software. Pode acontecer que o tipo de computador, sistema operacional, antivírus ou algumas configurações personalizadas bloqueiem essa função automática. Neste caso, o *Auto Play* irá abrir uma janela de visualização.

Clique em "Abrir pasta". O ícone do programa LifeCode®  aparecerá na tela. Ao clicar duas vezes consecutivas no ícone, você terá acesso ao programa.

A janela inicial permite alterar o idioma, exibir as informações de um perfil já carregado ou adicionar um novo perfil.

### SEGUNDO PASSO

Em sua primeira utilização, você necessita criar um **novo perfil**:

Clique em Adicionar perfil, na janela inicial. Feito isso, uma nova janela irá se abrir para que você informe o nome do perfil a ser criado, a senha de administrador e backup do perfil em questão (cada senha deve ser digitada duas vezes). Aconselhamos a inserção da foto do usuário, principalmente quando for carregado mais de um perfil.

Após a confirmação, o novo perfil é automaticamente adicionado à lista de perfis.

**IMPORTANTE:** É DE EXTREMA IMPORTÂNCIA QUE VOCÊ MEMORIZE SUA SENHA, POIS SEM ELA É IMPOSSÍVEL MODIFICAR SEU PERFIL POSTERIORMENTE. NA EMBALAGEM SÃO DISPONIBILIZADOS QUATRO CARTÕES PARA QUE VOCÊ PREENCHA AS SENHAS DE CADA PERFIL.

### TERCEIRO PASSO

Selecione o perfil que você acabou de criar e clique em "Editar Perfil Selecionado". Sua senha de administrador será solicitada.

O Software LifeCode® estará disponível para o início do preenchimento. No campo localizado no lado esquerdo da tela estão definidos os campos referenciais (Informações pessoais, contatos de emergência, histórico médico, exames e relatórios médicos).

Cada um dos campos descritos acima, possuem diversas páginas a serem preenchidas, que poderão ser alteradas através das abas localizadas na parte superior da página.

**Na coluna localizada no lado direito da tela existem seis botões, cada um com uma funcionalidade distinta:**

**Mostrar/Esconder Campos** Esta opção permite que você selecione individualmente quais informações quer deixar visíveis em seu perfil público. Perfil este que será visualizado sem a necessidade de inserção da senha, somente com a inserção do bracelete em um computador.

**Ver Perfil Público** Esta opção permite que você visualize quais informações serão disponibilizadas no perfil público antes do fechamento da sessão de administração do perfil.

**Ajuda** Mostra o menu de auxílio do sistema.

**Salvar** Salva as alterações realizadas no perfil selecionado.

**Traduzir perfil público** Traduz o perfil público para todos os idiomas disponíveis.

**Sair** Sair da área de administração do perfil.

**No menu superior existem três botões:**

**Arquivo** Esta opção permite que você feche o sistema.

**Ferramentas** Esta opção permite que você realize o back-up de suas informações em um computador local. Essas informações poderão ser adicionadas a um novo bracelete em caso de perda.

**Ajuda** Esta opção permite que você verifique tanto a versão atual de seu software LifeCode® como buscar por atualizações disponíveis para o sistema.

**Pronto, você está apto para desfrutar de toda a tranquilidade e praticidade que o bracelete LifeCode® irá lhe proporcionar.**

## LEITURA DO PERFIL PÚBLICO

Para leitura do perfil público, basta inserir o USB do bracelete LifeCode® na entrada USB de um computador. Após a abertura do software, selecione um perfil, escolha o idioma que você quer ler as informações e clique na opção "Ver Perfil Público". O software LifeCode® permite a criação de até quatro perfis distintos por bracelete.

**IMPORTANTE:** RETIRAR A CHAVE USB DE SEU COMPUTADOR SEM EXECUTAR O PROCEDIMENTO CORRETO PODERÁ CAUSAR DANOS AO SOFTWARE.

**Para retirar seu bracelete LifeCode® corretamente de qualquer computador, siga os passos descritos abaixo:**

- PC**
- Feche todas as janelas relacionadas ao software.
  - Clique com o botão direito do seu mouse no ícone do disco removível e selecione a opção "Ejetar".
  - Retire o bracelete LifeCode® de seu computador.
- MAC**
- Feche todas as janelas relacionadas ao software.
  - Clique no botão "Arquivo" na barra superior (topo da tela) e selecione a opção "Ejetar". Caso apareça um ícone LifeCode® em sua tela inicial, você deverá selecioná-lo segurando a tecla "Comando". No menu, selecione a opção "Ejetar".
  - Retire o bracelete LifeCode® de seu computador.

## MANUTENÇÃO, CONSERVAÇÃO E LIMPEZA

Uma vez que o bracelete LifeCode® pode ser utilizado na água, o USB que contém o software não é colado a pulseira. Siga as orientações abaixo para garantir a durabilidade de seu bracelete LifeCode®.

1. Retire o chip USB da ranhura; A melhor forma de realizar este procedimento é unir as duas pontas do bracelete LifeCode® (sem posicionar a bainha de fechamento), pressionar o lado do bracelete que não possui o símbolo da saúde e puxar. O chip USB não sai com facilidade, portanto tome cuidado para não danificá-lo.
2. Seque o bracelete com um pano limpo e assopre as duas cavidades onde o USB fica armazenado, seque-as com um cotonete para retirar qualquer eventual acúmulo de água.
3. Lave o USB em água fria corrente e seque-o bem, utilizando um pano limpo e macio.
4. Insira novamente o USB no bracelete (no lado que possui o símbolo de saúde) até o final.

**IMPORTANTE:** NÃO UTILIZE SOLVENTES OU DETERGENTES QUÍMICOS PARA LIMPAR O USB.

**Especificações** O SOFTWARE LIFECODE É COMPATÍVEL COM O MICROSOFT WINDOWS-XP-VISTA-7-8, MAC OS X 10.4.4 OU SUPERIOR. PROCESSADOR MÍNIMO EXIGIDO: PENTIUM 4 (1,5 GHZ) RAM MÍNIMA: 1 GIGA. PORTA USB: 2.0.

TEMPERATURA DE FUNCIONAMENTO: -40 A +70 ° C. RESOLUÇÃO: OTIMIZADO PARA VISUALIZAÇÃO EM 1024X768.