



MANUAL DE INSTRUÇÕES

AGT - WALL



Obrigado por escolher o AGT-WALL®!

Esse produto foi cuidadosamente inspecionado e embalado antes da expedição.
Por favor, leia atentamente esse manual antes de iniciar a instalação e mantenha-o para futuras consultas.



AVISO

Para reduzir o risco de fogo, choque elétrico e outras lesões, considere estas precauções de segurança quando for instalar, utilizar ou realizar qualquer manutenção em seu AGT Wall. A tomada elétrica deve ser instalada próxima ao equipamento com fácil acesso. O equipamento deve ser conectado ao fio terra principal da tomada.

ALERTA: Não seguir estas recomendações de uso, podem acarretar sérios riscos de lesões e danos à integridade física das pessoas.

Informações Importantes:

1. Leia o manual antes de utilizar o produto.
2. Não descarte este manual.
3. Observe os avisos de segurança.
4. Por favor, se atente a todas as instruções.
5. Mantenha o aparelho longe de gases químicos.
6. Não lave o exterior do aparelho.
7. Limpe a unidade com um pano seco.
8. Não instale o aparelho perto de unidades de calor como radiadores, fornos e reservatórios de calor.
9. Proteja o cabo de alimentação elétrica. Não puxe nem torça o fio e o plug.
10. Recomenda-se o uso de tomadas elétricas mais próximas ao produto.
11. Garanta que todos os fios terra estejam ligados para evitar choques elétricos. Nunca ligue o fio terra com ligações telefônicas, para-raios ou com canalizações de gás. Caso não saiba fazer ligações de fio terra, solicite orientação de um técnico.
12. Se não for utilizar o AGT-WALL por muito tempo, retire o plug da tomada elétrica.
13. Caso apareça uma das circunstâncias abaixo, solicite a ajuda de um profissional autorizado.
 - Cabo ou o plugue de alimentação danificado;
 - Vazamento de líquido sobre o aparelho;
 - Aparelho não liga;
 - Mudanças significativas de desempenho no aparelho;
 - Display aparenta partes danificadas devido à queda.
14. NOTA: Todas as imagens contidas neste manual são meramente ilustrativas.

SUMÁRIO

1	Visão geral do produto	4
2	Aplicações	4
3	Instalação do AGT- Wall	4
4	Características técnicas	5
5	Sequência para montagem do AGT-WALL	6
6	Controle Remoto.....	6
7	Interface de sinais para o LCD.....	7
8	Interface de conexão RS232.....	8
9	Configuração software	9
9.1	Configure a porta de comunicação.....	9
9.2	Configure sua senha:	9
9.3	Selecione a quantidade de telas que serão gerenciadas:...	10
9.4	Imagem	11
9.5	Geometria	11
9.6	Tonalidade de cor.....	12
9.7	Sistema	12
9.8	Ventilação	12
9.9	Funções do controle remoto pelo Software	13
9.10	Configurar a imagem para todas as telas:	13
10	Exemplo de Montagem	15
11	Informações sobre manutenção	16

1 Visão geral do produto

O AGT-Wall é uma das tecnologias mais avançadas do mundo em Vídeo-Wall. Possui um alto brilho, de até 700cd, relação de contraste 3000: e 97% de saturação de cor. Tudo isso resulta em uma imagem de qualidade com um brilho alto e uniforme, ótima resolução e ampla saturação cor. Possui a tecnologia PVA (Patterned Vertical Alignment) que permite que seu ângulo de visão varie até 178 ° na horizontal e vertical.

Com uma frequência de atualização 120Hz, resolve efetivamente as manchas e distorções na imagem durante o processo de movimento. E reduz a fadiga ocular, independentemente do tempo assistindo.

2 Aplicações

O AGT - Wall é amplamente utilizado em sistemas de comando de vigilância, sistema de vídeo conferencia, lobby de hotel, áreas de entretenimento, recepção de empresa, estações de metrô, estações de ônibus, aeroportos, supermercados, lojas, casas noturnas, bares e restaurantes, centro de convenções, feiras e eventos, salas de controle e etc.

3 Instalação do AGT- Wall

O AGT-WALL permite diversas maneiras de instalação, tais como: paredes, embutidos, suporte de chão e também suspenso.

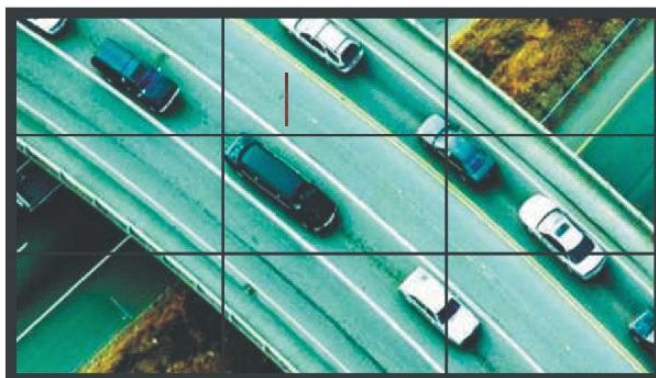


Figura 1 - Montagem em parede



Figura 2 - Embutido

4 Características técnicas

Área ativa	46" LED
Resolução	1920×1080P
Saturação da cor	97%
Ângulo de visão	178°
Frequência de atualização	60HZ
Luminância	700 cd/m ² ou 450 cdm ²
Contraste	4000:1
Borda	Borda 2,80 mm (5.6 mm de imagem a imagem)
Interface de Entrada	HDMI, DVI, VGA, AV1, AV2, USD
Formato do sinal	NTSC, PAL, 480P, 576P, 720P, 1080I, 1080P
Controle	Controle Remoto IR e RS232
Temperatura de Operação	0 - 50 °C
Umidade de Operação	10-90%RH
Tensão	AC 127/220
Consumo	214.6 W
Peso	13500g
Instalação	Paredes, embutidos, suporte de chão e suspensos.

5 Sequência para montagem do AGT-WALL

Cada monitor contém um código identidade (ID) que permite que elas sejam gerenciadas pelo sistema. Segue abaixo a sequencia matricial correta de disposição das telas:

1	2	3	4
5	6	7	8
9	10	11	12

1	2	3	4
5	6	7	8
9	10	11	12

6 Controle Remoto



1 Tecla Power : Liga e desliga as telas.

2 Mute: Emudece o sistema

3 Vol-: Abaixa o volume do sistema / **Vol+:** Aumenta o volume do sistema

4 Info: Apresenta informações do sinal.

5 OK: Confirma a opção desejada.

6 Setas de direção (<, >, ▲, ▼): Permitem o Deslocamento entre as opções apresentadas pelo menu.

7 Menu: Permite acesso ao menu principal.

8 Input: Permite seleção da entrada desejada (HDMI, VGA, AV1, AV2, DVI, USB).

9 Exit: Fecha todos os menus de tela e volta ao modo atual no AGT WALL.

10 PC : Seleciona a entrada ligada ao computador. Funciona também como tecla “play” quando reproduzindo mídia.

11 HDMI: Seleciona entrada HDMI. Funciona também como tecla “pause” quando reproduzindo mídia.

12 AV: Seleciona a entrada AV. Funciona também como tecla “stop” quando reproduzindo mídia.

7 Interface de sinais para o LCD

Para painéis de tamanho: 46" SND (LED).

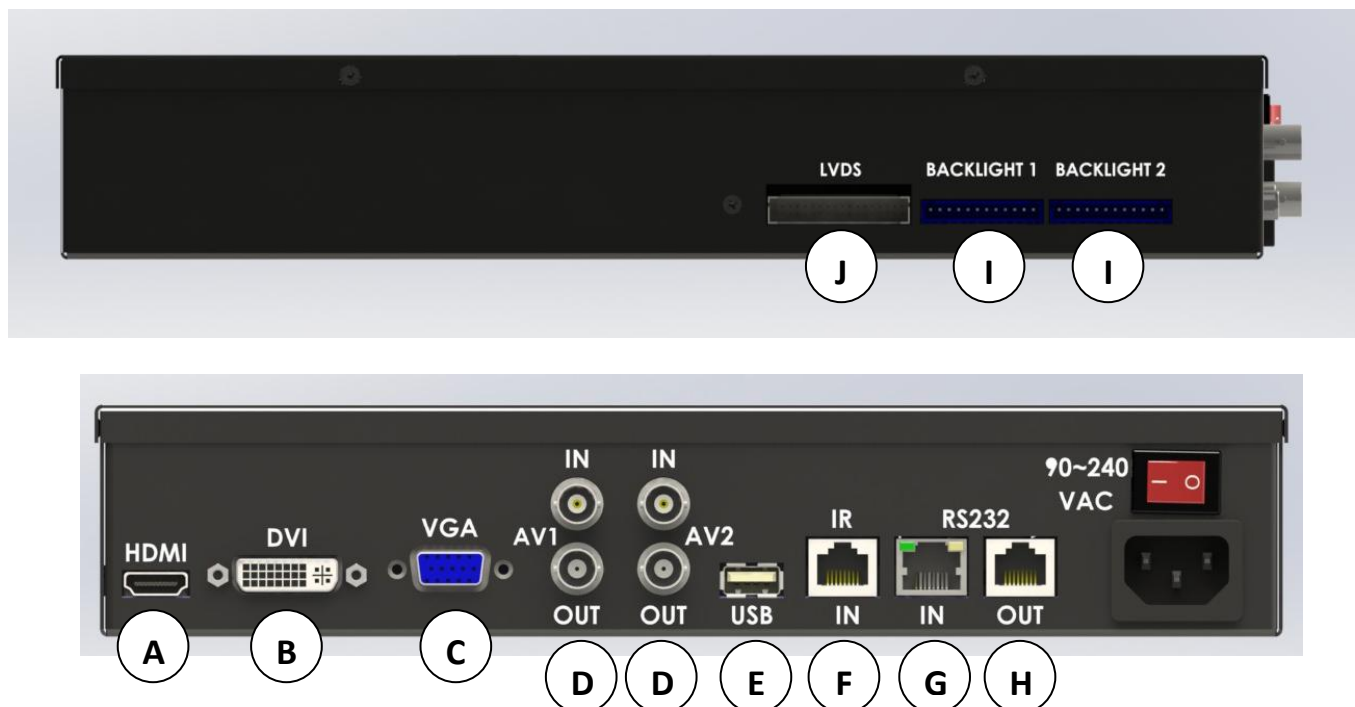
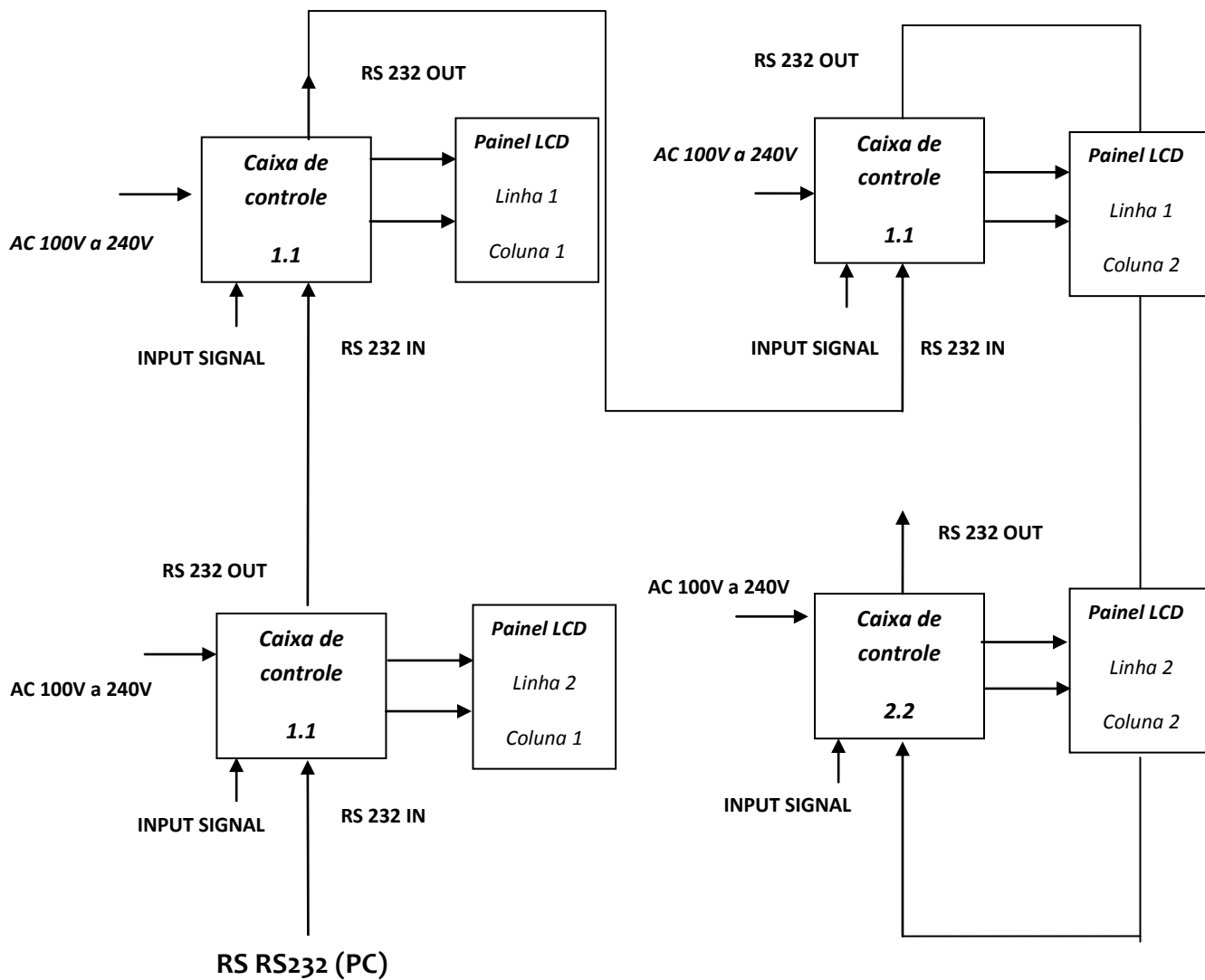


Figura 2 - Visão externa da caixa de controle

Nº	Definição	Descrição
A	Entrada HDMI	Suporta 1080P
B	Entrada DVI	Suporta 1080P
C	Entrada VGA	Suporta 1080P
D	Entrada CVBS (BNC)	Suporta NTSC,PAL e SECAM
	Saída CVBS (BNC)	Saída de loop para a próxima interseção
E	Interface USB	Suporte multimedia Suporte para atualização de firmware
F	Saída A RS232 (RJ45)	Protocolo serial RS232 – Saída de loop
G	Entrada A RS232 (RJ45)	Entrada para protocolo serial RS232
H	Saída B RS232 (RJ45)	Saída para protocolo serial RS232
I	Interface Backlight	Ligar o backlight. É necessário atenção para não inverter a conexão.
J	Interface LVDS	Interface para sinal LVDS.

8 Interface de conexão RS232

RS232 – Loop de única via. A saída corresponde à entrada da placa seguinte.



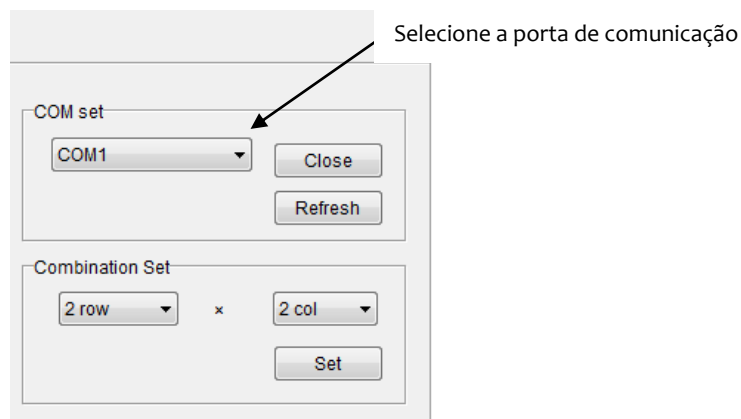
9 Configuração software

Sistema operacional compatível: Windows 2000 / NT/ XP/ WIN7/ VISTA

Passos para execução do programa:

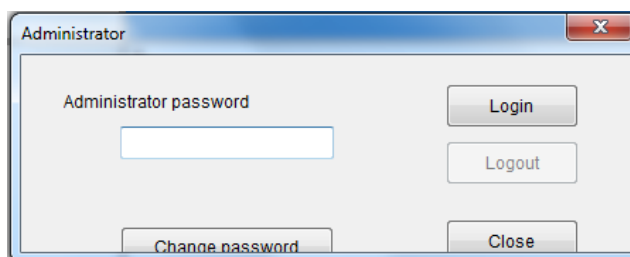
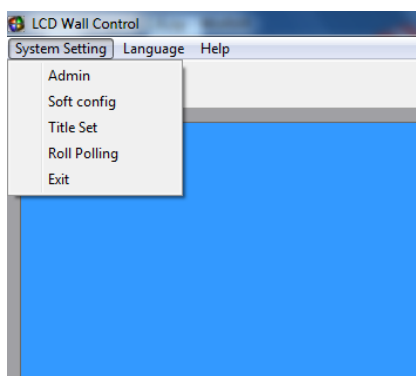
Execute o arquivo LCDWall.exe:

9.1 Configure a porta de comunicação

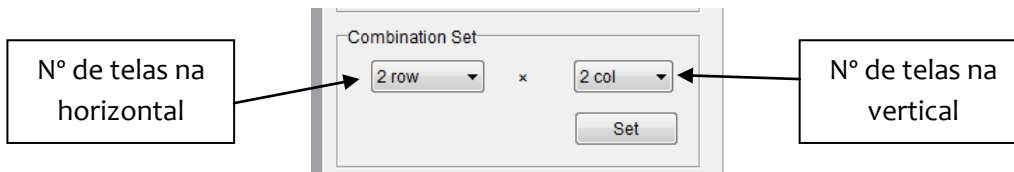


9.2 Configure sua senha:

System menu → Admin → insira a senha padrão : 11111, clique em login.

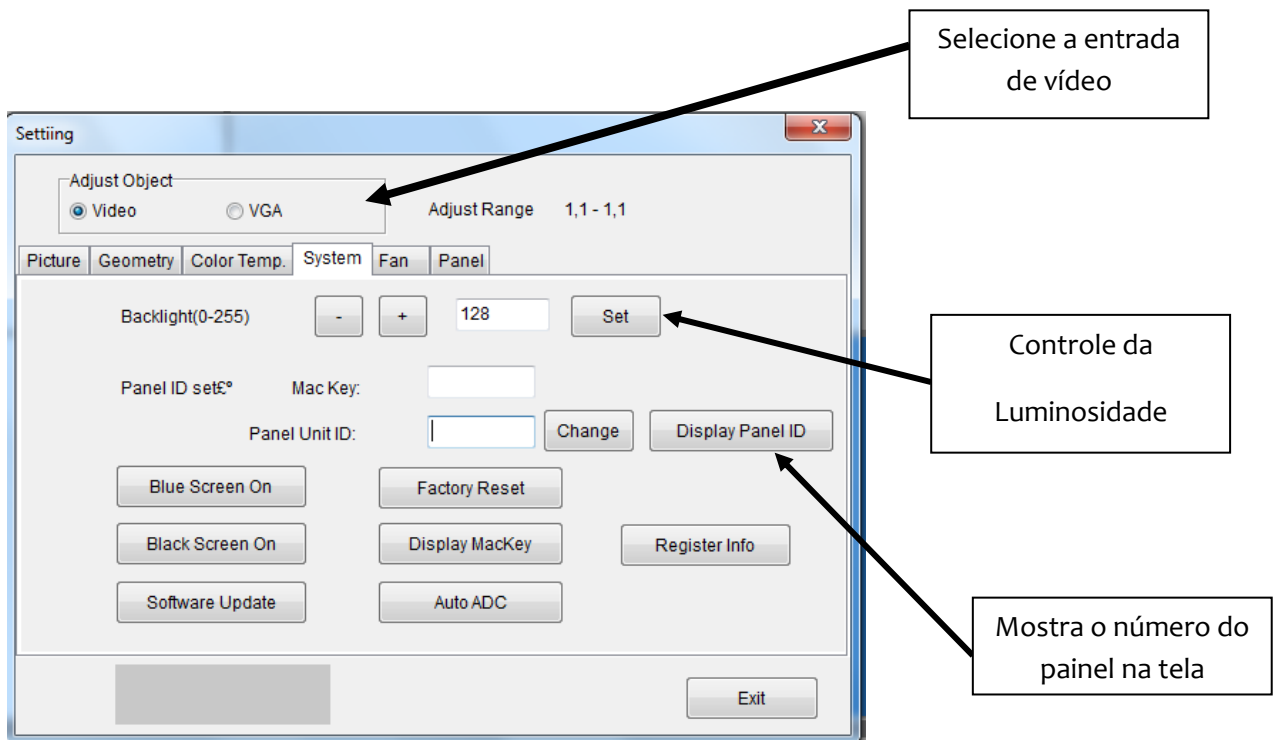


9.3 Selecione a quantidade de telas que serão gerenciadas:



Em seguida, clique em Set.

1) Selecione “system setting” → “system”



Para habilitar as funções de controle pressione a tecla ctrl+shift e de clique duplo sobre a zona cinza da tela:

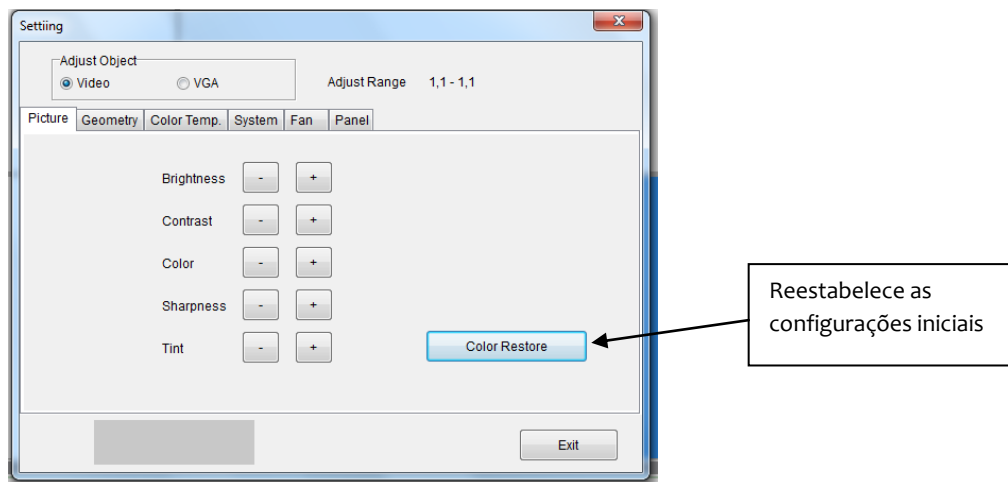
- Selecione “display Mac adress” e mostrará na tela o endereço de MAC correspondente a tela.

Configure todas as telas realizando esse procedimento:

- Digite no campo “Panel Unit ID” o número da tela (Selecionar a tela e clicar em “ Display Panel ID”);
- Clique em display MAC KEY e anote o numero mostrado no display.
- Digite no campo Mac address o número anotado e clique em “change”.

9.4 Imagem

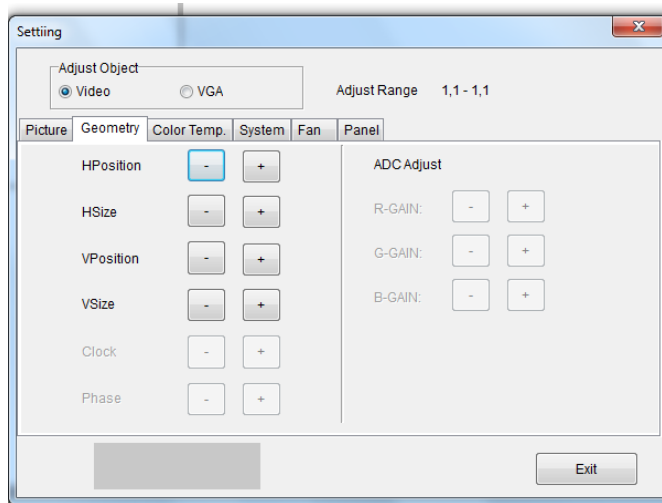
Nesse menu você poderá ajustar os níveis de contraste, brilho, cor e nitidez das telas separadamente ou em conjunto.



Para habilitar, selecione Ctrl + shift + Alt + clique duplo sobre a área cinza.

9.5 Geometria

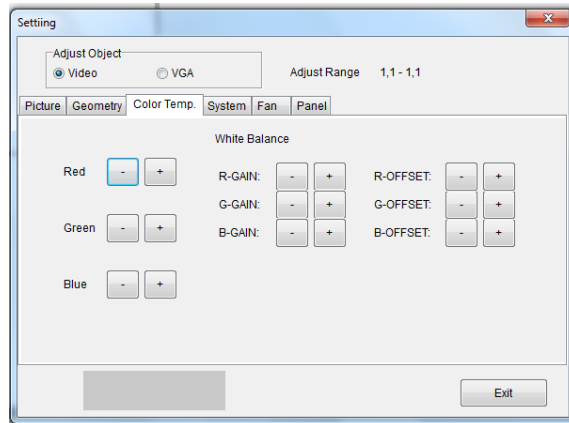
Faz o deslocamento da imagem nas posições horizontal e vertical.



Para habilitar, selecione Ctrl + shift + Alt + clique duplo sobre a área cinza.

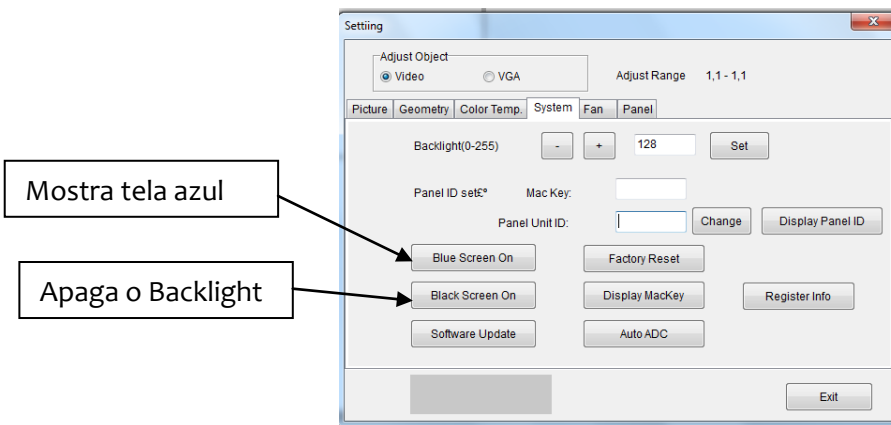
9.6 Tonalidade de cor

Permite ajuste nas tonalidades de acordo com a preferência.



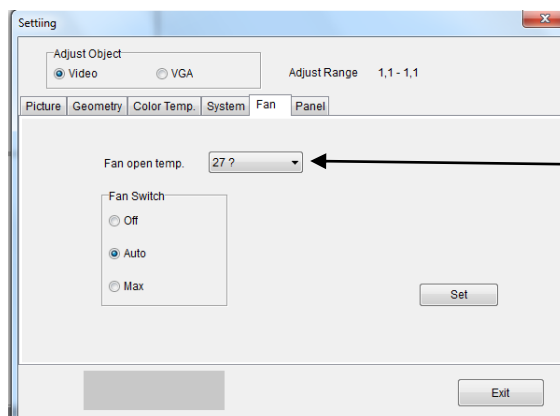
Para habilitar, selecione Ctrl + shift + Alt + clique duplo sobre a área cinza.

9.7 Sistema



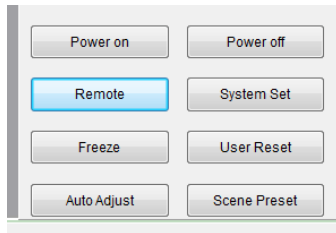
Para habilitar, selecione Ctrl + shift + Alt + clique duplo sobre a área cinza.

9.8 Ventilação



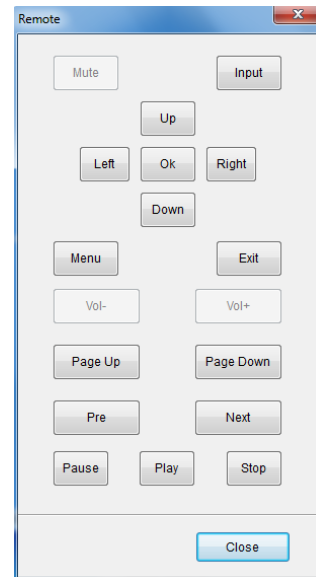
Seleciona a temperatura em que a ventoinha será ligada.
Para isso, selecione Auto na caixa de seleção abaixo.

9.9 Funções do controle remoto pelo Software



Selecione “Remote” na tela principal do software.

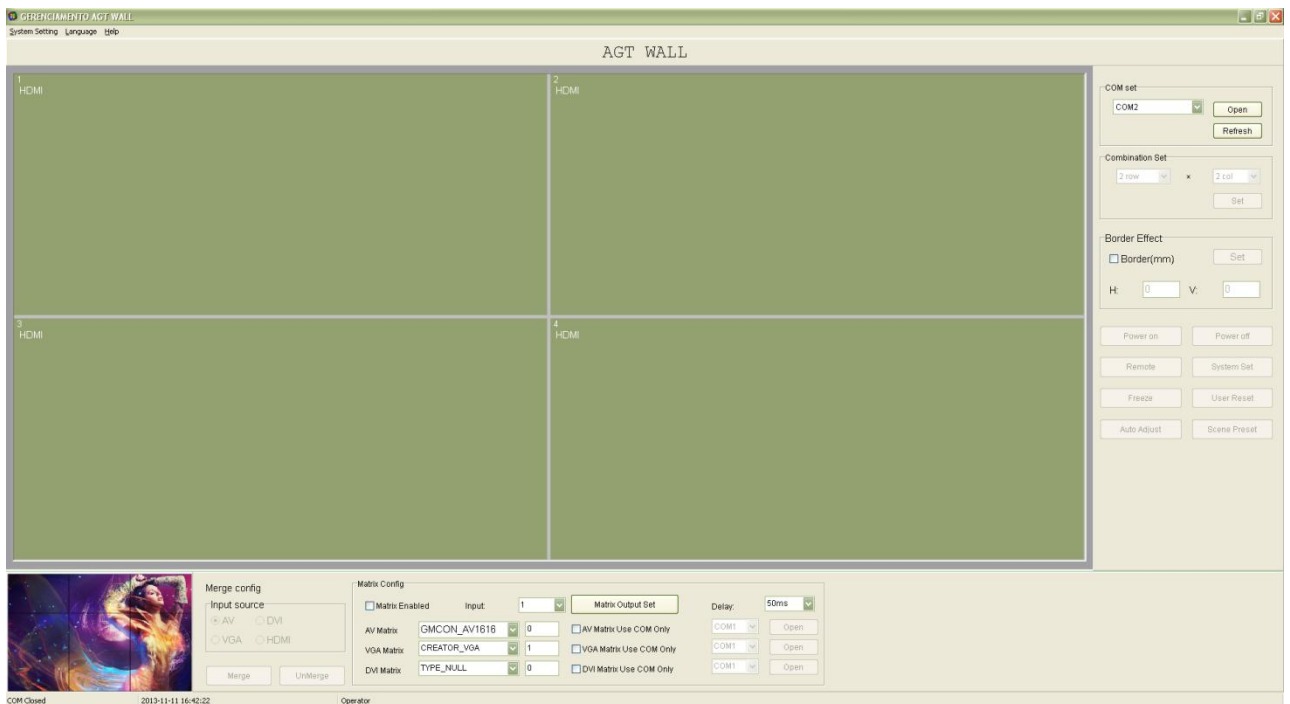
As funções são as mesmas do controle remoto comum.



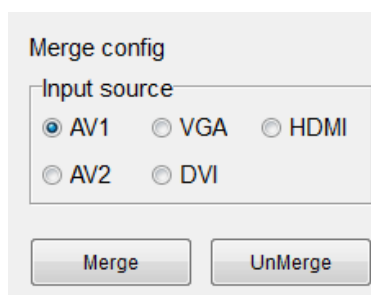
9.10 Configurar a imagem para todas as telas:

Exemplo de uma matriz 2x2 (2 linhas e 2 colunas):

1. Selecione as 4 telas



2. Selecione a entrada do sinal, por exemplo: AV1



3. Clique em “MERGE” para que nas 4 telas apareçam a mesma imagem.

Merge (com distribuidor de vídeo ou matriz de vídeo)



Unmerge (Imagens independentes)



Pode-se anular o efeito de borda habilitando o campo “Border effect” e inserindo as medidas verticais e horizontais nos campos. Em seguida clique em set.

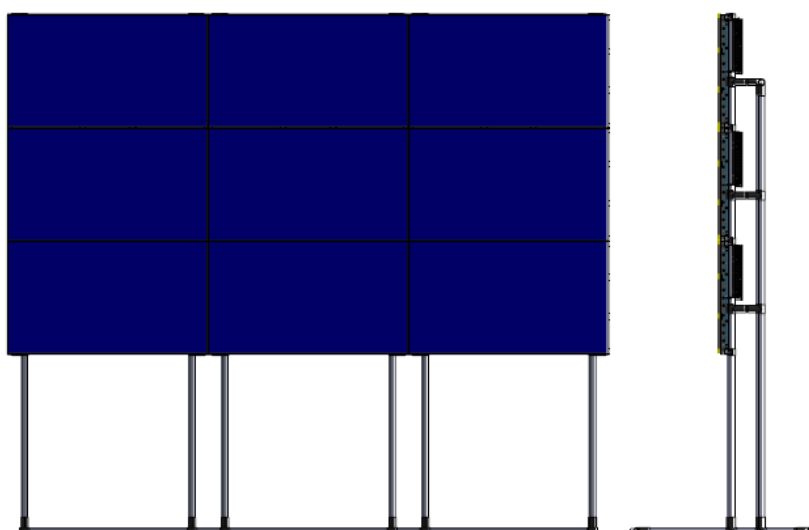
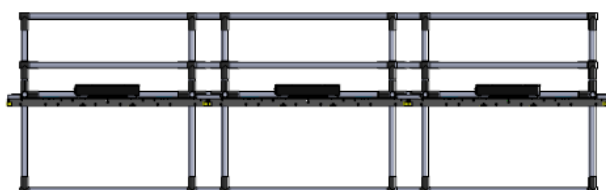
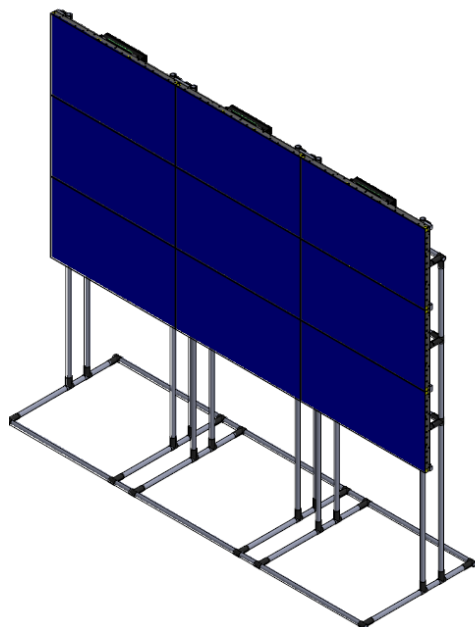
Border Effect

Border(mm) Set

H: V:

10 Exemplo de Montagem

10.1 Suporte de chão para AGT –WALL de 3x3



11 Informações sobre manutenção

Entre em contato com o nosso departamento comercial:

Escritório comercial Matriz - São Paulo

Rua José Monteiro Filho, 281 – Centro
São Bernardo do Campo / SP - CEP: 09750-140
Fone: (11)2896-2490
E-mail: sac@agte.com.br

Escritório comercial - Filial Região Sul

Rua da Praça – Bairro: Pedra Branca
Cidade/Estado: Palhoça/SC
Fone: (48)3283-0058
E-mail: mario@agte.com.br

Fábrica

Rua Sancho Vilela, 75 - Novo Horizonte
CEP: 37540-000
Santa Rita do Sapucaí - MG
Fone: (35) 3471- 2722
E-mail: suporte@agte.com.br

** Qualquer material a ser enviado deverá ser com frete pago pelo remetente. Deve acompanhar a nota fiscal de venda e a autorização para envio de material fornecido pelo departamento comercial da AGT.*



AGTechnologies