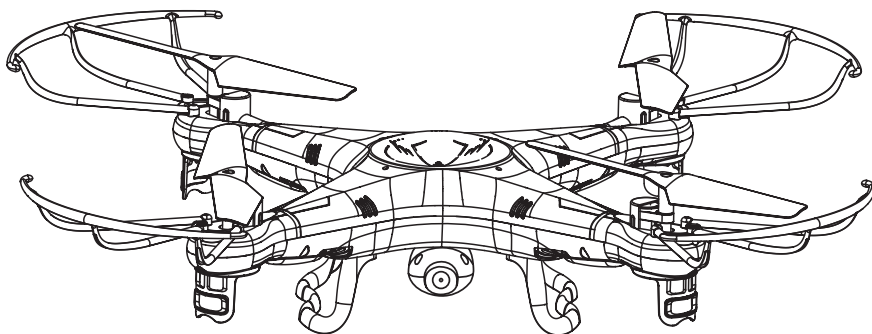


GUIA PRÁTICO DE UTILIZAÇÃO

Drone Quadcopter R/C

✓ +14



giros[®]

CARACTERÍSTICAS

SYM0X5

SEM CÂMERA

Drone X5 4 Canais R/C Quad Copter
Super resistente e versátil, com garantia e qualidade Syma. Um produto com chancela de qualidade Giros.
Função 4 CH: cima e baixo, esquerda e direita, frente e trás, deslocação diagonal
Função Especial Drone rotação 360° incluída
Inclui função de luzes: flash lights em voo
Tempo de Carga: +/- 100 minutos (USB carregador)
Tempo de voo: até 7 minutos
Distância de controlo: 50 metros
Frequência: 2.4 Ghz
Bateria Recarregável: 3.7 V 500mAh Li-PO
Baterias Comando: 4x LR6 AA não incluídas
Comando e cabo carregador USB incluídos.
Medidas Drone: 31 x 31 x 8 cm

SYM0X5C

COM CÂMERA

Drone X5 4 Canais R/C Quad Copter
Câmera 2Mp para vídeos e 5Mp para fotos incluída
Super resistente e versátil, com garantia e qualidade Syma. Um produto com chancela de qualidade Giros.
Função 4 CH: cima e baixo, esquerda e direita, frente e trás, deslocação diagonal
Função Especial Drone rotação 360° incluída
Inclui função de luzes: flash lights em voo
Tempo de Carga: +/- 100 minutos (USB carregador)
Tempo de voo: até 7 minutos
Distância de controlo: 50 metros
Frequência: 2.4 Ghz
Bateria Recarregável: 3.7 V 500mAh Li-PO
Baterias Comando: 4x LR6 AA não incluídas
Comando e cabo carregador USB incluídos.
Medidas Drone: 31 x 31 x 8 cm

SYMA
RADIO-CONTROLLED PRODUCT



INDOOR/
OUTDOOR



4CH



2.4G



360°
Eversion



G-AXIS
STABILIZATION



TWO MODE
SELECTION



LI-POLY
BATTERY

ATENÇÃO!

- 1• Este produto não é um brinquedo!
- 2• O produto deve ser utilizado por pessoas capazes de seguir as instruções deste manual e possuir uma experiência de voo. Não deverá ter idade inferior a 14 anos/ ou acompanhado por um adulto.
- 3• Espaço de Voo - deverá utilizar o dispositivo numa área livre, que possibilite a utilização do controlo remoto dentro do campo de visão do utilizador.
- 4• Certifique-se de que o cabo de carregamento USB é original e respeita as normas do fabricante.

SEJA PREVENTIVO

1. Mantenha-o longe de pessoas, animais ou obstáculos.
2. Mantenha-o longe de ambientes húmidos.
3. Utilize este produto corretamente e evite utilizá-lo sozinho.
4. Mantenha-o longe de vias rápidas, e estradas de muito movimento.
4. Mantenha-o afastado de fontes de calor, poderá danificar a estrutura.
5. Por favor, verifique o interruptor ON / OFF. Verifique sempre a posição do interruptor quando inicia/finaliza a sua utilização.

UTILIZAÇÃO

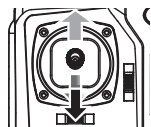
SINCRONIZAR O DRONE COM O COMANDO:

1 • Abra o compartimento da bateria no drone e **coloque o cabo de ligação (1)**.

2 • **Ligar** o interruptor do Drone (2) (localizado na estrutura central/por baixo) deslocando o interruptor para a posição **ON**.

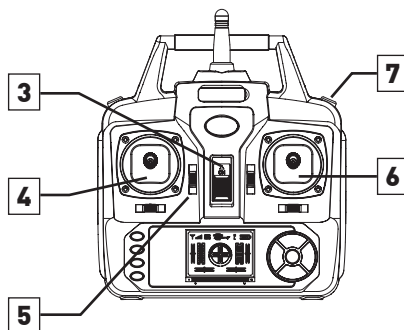
3 • **Ligar** o Interruptor do Comando (3) (centro do comando) deslocando o interruptor para a posição **ON**.

4 • Deslocar a Alavanca Esquerda (4) para a **FRENTE** ↑ e **Para TRÁS** ↓ até ouvir um sinal (bip).



Quando as luzes do drone **param de piscar**, significa que **conseguiu sincronizar a ligação** entre o drone e Comando.

QUANTO **MENOR A CARGA DAS BATERIAS MENOR A DISTÂNCIA** DE ALCANCE DO COMANDO.

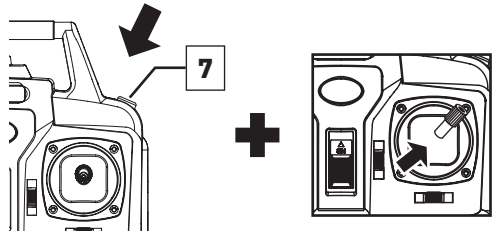


MOVIMENTO DE ROTAÇÃO 360°

1 • Certifique-se que o drone se encontra a voar de forma estável, num espaço aberto e a uma altura/distância superior a 2 metros do chão.

2 • Desloque a **alavanca direita para o canto superior direito** e **clique no botão superior/lateral direito** (5).

O Quadcopter irá efetuar uma rotação de 360°.



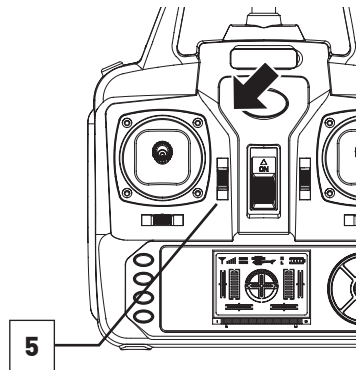
COMO TIRAR FOTOGRAFIAS E GRAVAR VÍDEO APENAS PARA O SX05C

TIRAR FOTOGRAFIAS

Desloque o Interruptor (4), para a **FRENTE** ↑ por breves segundos ouvirá sinal (bip) confirmando a captura de fotografia.

GRAVAR VÍDEO

Desloque o Interruptor (4), para a **TRÁS** ↓ por breves segundos, ouvirá sinal (bip) e a luz verde da câmara estabilizará com a cor vermelha confirmando o início da gravação. Para parar a gravação desloque novamente o interruptor para **TRÁS** ↓ por breves segundos, ouvirá sinal (bip) e a luz vermelha apagará.



RESOLUÇÃO DE PROBLEMAS

Problema	Motivo	Solução
Não Responde	<ol style="list-style-type: none">1. A bateria do quadcopter não tem energia suficiente.2. A bateria do comando não tem energia suficiente.3. A sincronização do comando não corresponde à do quadcopter.	<ol style="list-style-type: none">1. Carregue a bateria do quadcopter.2. Carregue ou substitua as pilhas se necessário.3. Sincronize novamente a ligação entre o comando e o quadcopter.
Está Lenta e não responde ou tem uma navegação difícil.	<ol style="list-style-type: none">1. Energia Insuficiente no comando.2. Um comando nas proximidades está a utilizar a mesma frequência.	<ol style="list-style-type: none">1. Carregue ou substitua as pilhas se necessário.2. Utilize-o fora do alcance da outra nave.

CENTRO ASSISTÊNCIA TÉCNICA

O cliente deverá solicitar através dos contactos disponíveis a abertura de um processo de reparação/assistência.

1. Antes de reportar qualquer situação ao nosso SPV certifique-se que leu devidamente o manual de instruções existente na embalagem do produto
2. A avaria deve ser sempre reportada ao nosso SPV através do e-mail spv@ajaguiar.com ou através do telefone (+351) 22 082 45 21
3. Antes de enviar, deve aguardar resposta ao e-mail que terá em anexo um processo RMA (Retorno de Material Autorizado)
4. Deverá anexar o processo RMA e enviar juntamente com o produto em causa para a seguinte morada:

SERVIÇO PÓS VENDA (SPV)

Avenida Principal, 4300
4535-013 Lourosa, PORTUGAL
T. (+351) 22 745 54 02
spv@ajaguiar.com

CENTRO DE ASSISTÊNCIA TÉCNICA (CAT)

Rua Comendador Sílvio, 450
4535-032 Lourosa, PORTUGAL
T. (+351) 22 741 00 71
cat@ajaguiar.com

DEP. DE QUALIDADE

Avenida Principal, 4300
4535-013 Lourosa, PORTUGAL
T. (+351) 22 745 54 02
dep.qualidade@ajaguiar.com



SEDE / SHOWROOM / OFFICE

Avenida Principal, 4300 | 4535-013
Lourosa | PORTUGAL
T. +(351) 22 745 54 02 | F. +(351) 22 745 99 04
www.ajaguiar.com | mail@ajaguiar.com