

Comece por aqui. Se você quer tirar o máximo proveito da tecnologia contida neste produto, leia o **Guia Rápido** por completo.

Instale a lavadora

Realize a instalação da Lavadora seguindo as instruções do Manual do Produto que vem dentro da Lavadora. Retire também o compartimento exclusivo para sabão líquido que se encontra embalado dentro da gaveta do dispenser e a película plástica transparente de proteção do painel.

Abasteça sua lavadora com roupas

Coloque as roupas abertas no cesto, distribuindo-as de maneira uniforme ao redor do agitador. A régua que se encontra dentro do cesto da Lavadora indica o nível de roupa e de sabão que deve ser selecionado para a lavagem.



Abasteça o Estoque Fácil

O Estoque Fácil **A** permite estocar sabão líquido e amaciante concentrado na própria lavadora.

Para abastecer o Estoque Fácil:

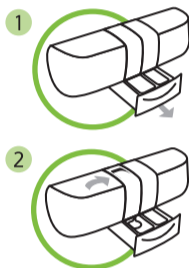
1. Aperte o botão da parte superior para retirar o Estoque Fácil;
2. Abra a tampa da parte traseira de cada um dos reservatórios e abasteça com o sabão líquido ou amaciante concentrado. Para abastecer o sabão líquido e o amaciante concentrado no reservatório correto, verifique a indicação na parte traseira do Estoque Fácil;
3. Feche a tampa e volte os reservatórios para a Lavadora, encaixando-os primeiro pela parte de baixo e depois a parte superior.

Importante

Reabasteça o Estoque Fácil sempre que os produtos atingirem a marcação "mínimo recarregue" indicada nos dois reservatórios.

Para utilizar o Estoque Fácil:

1. Abra a gaveta do dispenser e coloque o compartimento para sabão líquido;
2. Mantenha o botão pressionado até atingir o nível desejado;
3. Faça o mesmo para o amaciante concentrado.



Importante

- Nunca dispense o sabão e o amaciante diretamente nas roupas, pois isto poderá manchá-las. Sempre utilize a gaveta do dispenser.
- Alguns amaciantes e sabões líquidos são mais viscosos e podem demorar mais para serem dispensados pelo Estoque Fácil, principalmente em dias frios (abaixo de 15 °C).
- Para utilizar sabão em pó e amaciante não concentrado, coloque os produtos diretamente na gaveta do Dispenser Flex, sem utilizar o Estoque Fácil.

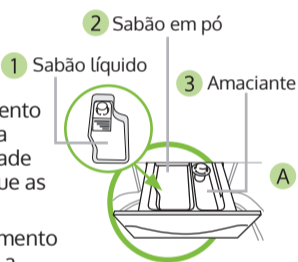


Abasteça sua lavadora com insumos

O Dispenser Flex **B** se adapta ao uso de sabão em pó e líquido, e possui um compartimento para amaciante.

Sabão em pó: 2 Remova o compartimento de sabão líquido do dispenser e utilize a etiqueta interna para colocar a quantidade adequada de sabão conforme o nível que as roupas atingiram no cesto.

Sabão líquido: 1 Coloque o compartimento de sabão líquido no dispenser e utilize a etiqueta interna para colocar a quantidade adequada de sabão conforme o nível que as roupas atingiram no cesto.



- Nunca coloque o sabão em pó ou líquido direto sobre as roupas, pois isto poderá manchá-las.

Amaciante (o uso do amaciante é opcional): 3 abasteça o compartimento da direita com amaciante. Alguns amaciantes são mais viscosos e deixam resíduos no dispenser. Neste caso, dilua-o com água antes de usar.

- Não ultrapasse o nível máximo (MAX) do sifão, caso isso ocorra o amaciante pode ser dispensado antes da etapa correta e pode manchar os tecidos.
- Nunca coloque o amaciante direto sobre as roupas, pois isto poderá manchá-las.

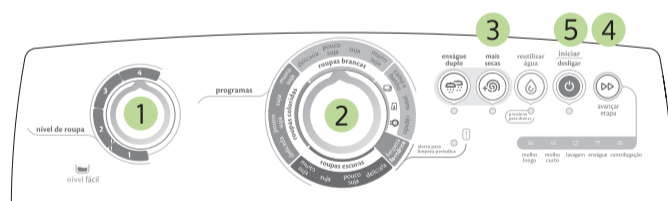
- O nível máximo neste compartimento corresponde à Lavadora carregada até o Nível 4 de roupa. Reduza a quantidade de amaciante quando utilizar outros níveis de roupa.

O compartimento de **alvejante líquido** **C** está localizado no contorno do cesto (o uso do alvejante é opcional).

- Para o alvejante líquido utilize o compartimento de alvejante no contorno do cesto e siga a quantidade recomendada pelo fabricante.
- Para o alvejante em pó utilize o dispenser de sabão em pó e siga a quantidade recomendada pelo fabricante.

Programe a lavadora

Siga os passos a seguir para programar a Lavadora:



1. Gire o botão para selecionar o nível de roupa de acordo com a altura que as roupas atingiram na régua de marcação do cesto;
2. Escolha o programa de lavagem mais adequado ao tipo e/ou nível de sujeira das roupas;
 - Veja as instruções do Programa limpeza lavadora no item como limpar a lavadora deste Guia Rápido.
3. Selecione as funções extras;
 - Luz acesa: opção ativada / Luz apagada: opção desativada.
 - Luz piscando: na função **reutilizar água** a luz irá piscar para indicar que é o momento de reutilizar água.
 - **enxágue duplo**: selecione esta função sempre que desejar realizar dois enxágues.
 - **mais secas**: aumenta o tempo de centrifugação para que suas roupas fiquem menos úmidas após a lavagem.
 - **reutilizar água**: veja instruções ao lado.
4. Caso não deseje realizar alguma etapa, você pode avançar as etapas do programa escolhido;

Importante

Como cada programa possui uma sequência de etapas pré-definidas, é possível avançar, mas não incluir novas etapas no programa.

5. Pressione a tecla **iniciar/desligar** para iniciar a lavagem.
 - Quando a Lavadora entra na etapa de **Centrifugação**, ela leva até 4 minutos para começar a girar o cesto. Neste tempo, antes do cesto começar a girar, a bomba fica ligada para retirar toda a água do produto. Aguarde a bomba finalizar a drenagem. Caso a tampa seja aberta durante este período, a contagem de 4 minutos irá recomear novamente.
 - O barulho intermitente que acontece neste período é normal da bomba. Isto é uma característica do produto e acontece para garantir que o produto não centrifugue com água dentro.

Importante

Durante a lavagem o seletor permanece parado no programa escolhido.

Função Reutilizar água

Utilize o programa se desejar reutilizar água da lavagem das roupas para outros fins (por exemplo: lavar quintal).

1. Selecione a função no início da programação ou antes da etapa de enxágue;
2. Antes de iniciar o enxágue a Lavadora ficará em pausa avisando o momento de reutilizar água (a luz da função e da barra de etapas estarão piscando);
3. Retire a mangueira de saída do cano de escoamento ou tanque e posicione no recipiente em que você irá armazenar a água para reutilizar;
4. Pressione novamente a função para a Lavadora drenar a água com sabão e continuar o ciclo. Ao final da drenagem recolocar a mangueira no local de origem.



Importante

- Quando a função **reutilizar água** está ativada a Lavadora fará uma pausa. Enquanto a função **reutilizar água** ou a função **avançar etapa** não for pressionada novamente, para escoar a água com sabão, o ciclo não irá continuar. Assim, o tempo do ciclo irá depender do tempo em que a Lavadora ficou em pausa até você reutilizar a água.
- Nunca solte a mangueira de saída de água da abraçadeira fixada no gabinete, pois além de evitar cortes na mangueira a abraçadeira garante a altura necessária para o funcionamento correto da Lavadora.

Programas de lavagem

Programa	O que tem no programa	Tempo do programa (horas)*
Branças/Muito Sujas	Molho Longo + Molho Curto + Lavagem + Enxágue + Centrifugação	2:32
Branças/Sujas	Molho Curto + Lavagem + Enxágue + Centrifugação	1:16
Branças/Pouco Sujas	Lavagem + Enxágue + Centrifugação	0:47
Branças/Delicadas	Molho Curto + Lavagem + Enxágue + Centrifugação	1:50
Escuras/Muito Sujas	Molho Longo + Molho Curto + Lavagem + Enxágue + Centrifugação	1:28
Escuras/Sujas	Molho Curto + Lavagem + Enxágue + Centrifugação	0:57
Escuras/Pouco Sujas	Lavagem + Enxágue + Centrifugação	0:43
Escuras/Delicadas	Molho Curto + Lavagem + Enxágue + Centrifugação	1:11
Coloridas/Muito Sujas	Molho Longo + Molho Curto + Lavagem + Enxágue + Centrifugação	2:00
Coloridas/Sujas	Molho Curto + Lavagem + Enxágue + Centrifugação	1:11
Coloridas/Pouco Sujas	Lavagem + Enxágue + Centrifugação	0:45
Coloridas/Delicadas	Molho Curto + Lavagem + Enxágue + Centrifugação	1:30
Cama e banho	Molho Longo + Molho Curto + Lavagem + Enxágue + Centrifugação	2:22
Jeans	Molho Curto + Lavagem + Enxágue + Centrifugação	0:57
Rápido	Lavagem + Enxágue + Centrifugação	0:24
Limpeza lavadora**	Molho Longo + Molho Curto + Lavagem + Enxágue + Centrifugação	2:02

* Os tempos desta tabela são aproximados e NÃO consideram o tempo gasto com o enchimento e drenagem do produto, pois este tempo depende da instalação hidráulica de sua residência.

Nos tempos apresentados acima foram considerados os programas conforme as configurações iniciais de cada programa.

** Este programa é específico para a limpeza da Lavadora e não deve ser usado para a lavagem de roupas.

Como limpar a lavadora

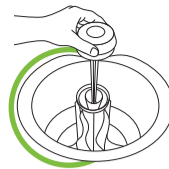
⚠️ ADVERTÊNCIA

Risco de Choque Elétrico



Retire o plugue da tomada antes de efetuar qualquer manutenção do produto.
Recoloque todos os componentes antes de ligar o produto.
Não seguir estas instruções pode trazer risco de morte ou choque elétrico.

Filtro de fiapos: A cada lavagem realize a limpeza do filtro de fiapos que se encontra dentro do agitador. Lave-o em água corrente e se necessário, faça uso de uma escova para auxiliar a limpeza.



Dispenser Flex: Limpe o Dispenser Flex regularmente para que sua eficiência seja mantida.

Para remover o Dispenser Flex pressione a trava localizada no fundo do compartimento para sabão em pó. Siga o sentido da seta da figura ao lado. Puxe o dispenser para retirar. Remova os sifões puxando-os para cima.



Limpe o dispenser e os sifões com uma esponja macia.

Os sifões de amaciante e sabão líquido são diferentes. Certifique-se de recolocá-los no compartimento correto.

Coloque a gaveta novamente, forçando-a levemente para dentro do alojamento.

Estoque Fácil: Realize a limpeza dos reservatórios do Estoque Fácil sempre que desejar trocar o produto (sabão líquido ou amaciante) ou se for passar um período sem utilizá-lo.

Abra a tampa da parte traseira, encha o reservatório com água e acione o botão da parte superior para retirar a água com os resíduos de produto de limpeza. Repita a operação diversas vezes, deixando a água passar por dentro do reservatório até sair limpa, sem resíduos de sabão líquido ou amaciante.

Após a lavagem em água corrente, enxugue os reservatórios com um pano macio e deixe secar à sombra.

Limpeza externa da lavadora

Para não danificar e aumentar a vida útil da sua Lavadora:

- Limpe a tampa semanalmente, evitando acúmulo de resíduos. Nunca utilize limpa-vidros para não danificar o material utilizado na Lavadora.
- Use sabão neutro, aplicado com um pano macio. Nunca utilize álcool, removedores ou substâncias abrasivas, principalmente na tampa, pois poderá ocorrer uma reação química, danificando a Lavadora.
- Após cada lavagem, limpe o dispenser de sabão em pó em água corrente utilizando sabão neutro com uma esponja ou pano macio.
- Após cada lavagem, limpe o dispenser de amaciante com um pano macio úmido.

Importante

Não utilize jatos de água ao limpar a sua lavadora, para não danificar os componentes elétricos, o que pode acarretar em curto-circuito ou incêndio.

Limpeza da tela-filtro da mangueira de entrada

Sujeiras da rede de água da residência podem se depositar na tela-filtro da mangueira de entrada ocasionando uma diminuição na velocidade e na quantidade de água que entra na Lavadora, fazendo com que ela demore para encher.

Para limpar a tela-filtro da mangueira de entrada, desrosqueie a mangueira da torneira e utilize uma escova para limpar a tela.



Importante

Mantenha a tela-filtro na mesma posição que veio de fábrica. Nessa posição, evita-se que impurezas presentes na água obstruam o filtro.

Limpeza interna da lavadora

Após 48 ciclos, um alerta no painel irá acender avisando a necessidade da limpeza da Lavadora.

Siga as orientações abaixo para realizar o ciclo.

Quando o **alerta para limpeza periódica** acender:

1. Coloque 1 litro de alvejante diretamente no cesto da Lavadora;
2. Selecione o **nível de roupa 4**;
3. Posicione o seletor no ciclo **limpeza lavadora**;
4. Aperte a tecla **iniciar/desligar**. Deixe a Lavadora realizar o ciclo completo.

Importante

Se não desejar limpar sua Lavadora quando o alerta acender, você pode desativá-lo posicionando o seletor no programa **limpeza lavadora** e pressionando por 3 segundos a função **avançar etapa**. O alerta irá apagar e acenderá novamente após 48 ciclos.

Solução de dúvidas

Dúvida	Possível causa	Solução
Painel piscando		
Luz da função reutilizar água e etapa da lavagem piscando.	Função reutilizar água selecionado.	Pressione novamente o botão para drenar a água.
Todas as luzes do painel piscando.	A Lavadora foi conectada na tensão errada.	Desconecte o plugue da tomada e verifique se a voltagem da rede elétrica corresponde a da Lavadora.
Luz da função mais secas piscando.	Excedido o tempo de drenagem de água.	Verifique se a mangueira de drenagem está obstruída ou instalada acima de 1,20 m. Posicione a mangueira na altura adequada.
Luz da função enxágue duplo piscando.	Excedido o tempo de enchimento de água.	Verifique se a torneira está aberta, se o abastecimento de água está ocorrendo normalmente, se a mangueira de entrada está dobrada ou se a mangueira de drenagem está abaixo de 0,85 m.
Lavadora não solta água		
Lavadora não solta água.	Mangueira de saída de água está instalada acima de 1,20 m.	Reveja as informações de instalação e posicione a mangueira na altura adequada.
	Mangueira de saída de água dobrada.	Desobstrua a mangueira.
	Função reaproveitar água acionada.	Aperte novamente a função para drenar a água.
Lavadora demora para encher/não enche.	Baixa pressão na rede de água.	É preciso adequar a pressão da água. Consulte um encanador.
	Filtro da mangueira de entrada de água obstruído/sujo	Limpe a tela do filtro da mangueira de entrada.
	Mangueira de escoamento instalada abaixo da altura mínima (85 cm da base da Lavadora).	Reveja as informações de instalação e mantenha a mangueira acima de 85 cm e abaixo de 1,20 m.
Barulho/estalo		
Estalo.	Estalo quando a tampa é aberta ou no final do programa ou antes do início da centrifugação.	Barulho normal da Lavadora (estalos normais).
Barulho atrás da Lavadora.	Mangueira batendo no gabinete.	Barulho normal da Lavadora.
Lavadora trepidando.	Lavadora não está nivelada.	Nivele os pés da Lavadora.
Lavadora trepidando.	Carga desbalanceada.	Abra a tampa e arrume suas roupas ao redor do cesto, distribuindo-as uniformemente.
Barulho intermitente antes de iniciar o enxágue e a centrifugação.	Barulho da eletrobomba de drenagem.	Antes do início da centrifugação , a Lavadora leva até 4 minutos para drenar a água e começar a girar o cesto. Este barulho intermitente é normal do produto. Caso a tampa seja aberta durante a drenagem, a contagem irá recomençar.
Agita e para		
Agita e para.	Característica do programa de lavagem.	Característica normal do produto. Tanto no molho, quanto na lavagem e no enxágue, ocorrem agitações curtas e pausas.
Agitação lenta		
Agitação lenta.	Programa roupas brancas, coloridas, escuras delicadas .	A movimentação da Lavadora é mais lenta no programa delicadas para cuidar e lavar adequadamente os tecidos.
Não centrifuga		
Demora para iniciar o enxágue e a centrifugação.	Produto drenando a água antes da centrifugação e enxágue.	A centrifugação inicia-se aproximadamente 4 min. após o esvaziamento total da Lavadora.
Roupas molhadas.	Centrifugação com roupas de tecido sintético ou impermeáveis junto a outros tecidos (ex. algodão).	Prefira lavar diferentes tecidos em diferentes lavagens. Alguns tecidos agem como uma barreira para a extração de água de outras peças, saindo mais molhadas.
Cortando centrifugação/desligando	Função mais secas ativada.	A Lavadora utiliza a centrifugação pulsada para entregar as roupas mais secas.
Tempo de centrifugação demorado	Função mais secas ativada.	A Lavadora utiliza a centrifugação pulsada por um tempo mais longo para entregar as roupas mais secas.
Bolinhas de sujeira ou Manchas		
Bolinhas/manchas pretas ou cinzas com aspecto oleoso.	Quantidade de sabão inadequada.	Seguir recomendações de quantidade de sabão deste Guia Rápido de Uso.
	Programa inadequado.	Quanto mais suja a roupa, mais intenso deve ser o programa de lavagem.
	Amaciante muito viscoso.	Se o amaciante que você costuma usar for mais viscoso, procure diluí-lo em água, respeitando a quantidade máxima de 90 ml.

Dúvida	Possível causa	Solução
Bolinhas/manchas pretas ou cinzas com aspecto oleoso.	Muito amaciante.	Não ultrapasse a quantidade máxima de amaciante 90 ml (2 tampas), caso contrário, o amaciante será dispensado nas roupas antes do momento adequado.
Manchas amareladas ou com cor de ferrugem		
Manchas amareladas ou com cor de ferrugem.	Abastecimento de água.	Verifique se a água que sai da torneira está amarelada utilizando um pano branco.
Dispenser Flex		
Acúmulo de água no dispenser.	Característica do produto.	Durante a centrifugação a água que está na parte superior do dispenser pode cair, permanecendo nele até a próxima lavagem.
Resíduo de sabão e amaciante.	Baixa pressão de água.	Consulte um encanador ou a companhia de fornecimento de água.
	Sabão empedrado.	Não utilize sabão empedrado. Verifique o prazo de validade do sabão e se o produto está armazenado corretamente.
Estoque Fácil		
Estoque Fácil vazando.	Sabão líquido e/ou amaciante vazando pela parte de trás	Verifique se a tampa traseira de cada compartimento está fechada corretamente. Siga o sentido das setas para abrir e fechar a tampa.
	Após o abastecimento no Dispenser Flex, ocorrem pingos de sabão líquido e/ou amaciante	Após abastecer o Dispenser Flex é comum que alguns pingos caiam. Antes de fechar o Dispenser Flex aguarde os pingos caírem ou limpe com um pano.
	O vazamento de sabão ou amaciante está vindo do local por onde o produto de limpeza sai quando o botão é apertado	Com o dedo, tente retornar a válvula de dispensamento de baixo para cima. Acione novamente e verifique se o problema persiste. Caso persistir há uma possível falha no produto. Agendar visita com técnico para diagnóstico e solução do problema.

Dados técnicos

Modelo	CWK11
Dimensão e peso sem embalagem	
Altura com a tampa fechada (pés na máxima)	102 cm
Altura com a tampa aberta (pés na máxima)	135 cm
Largura	63 cm
Profundidade	68 cm
Peso	38 kg
Consumo máximo de energia¹	
127 V / 220 V	0,31 kWh
Consumo máximo de água¹	
127 V / 220 V	137 litros
Capacidade de roupa seca²	
	11 kg
Tensão	
	127 V~/220 V~
Varição de tensão admitida	
	106 a 132 V~/198 a 242 V~
Centrifugação³	
	750 rpm

¹ Programa **Roupas Brancas Muito Sujas / Nível 4** de roupa

² A capacidade nominal (11 kg) é declarada com base em uma carga de roupas específica para testes. Esta carga é composta por diferentes artigos, cujas características são especificadas pela Portaria do Ministério do desenvolvimento, Indústria e Comércio Exterior – MDIC, nº185. Para um bom desempenho da sua Lavadora, o volume das roupas também deve ser considerado, pois existem certos tipos de artigos que, apesar de leves, são volumosos e podem ficar abaixo da capacidade nominal declarada (por exemplo: tecidos sintéticos de modo geral e artigos com enchimento de espuma).

³ Com a Lavadora abastecida com carga e voltagem nominal.

Consul
www.consul.com.br

Imagens meramente ilustrativas