



taxímetro eletrônico digital
EVOLUTION



Parabéns!

Você acaba de adquirir um equipamento de última geração, o taxímetro eletrônico digital **FIP-AT Evolution**. Com sua estrutura moderna, alta capacidade de processamento e design arrojado, é uma verdadeira evolução na automação do serviço de táxis.

O modelo **Evolution** apresenta funções inéditas e acima de tudo a marca **FIP**, líder do mercado brasileiro de taxímetros. Uma empresa 100% brasileira, totalmente comprometida com o aperfeiçoamento contínuo de seus produtos, focando sempre o conforto dos seus usuários, reconhecida também pela avançada tecnologia na área de tacógrafos e sensores de velocidade.

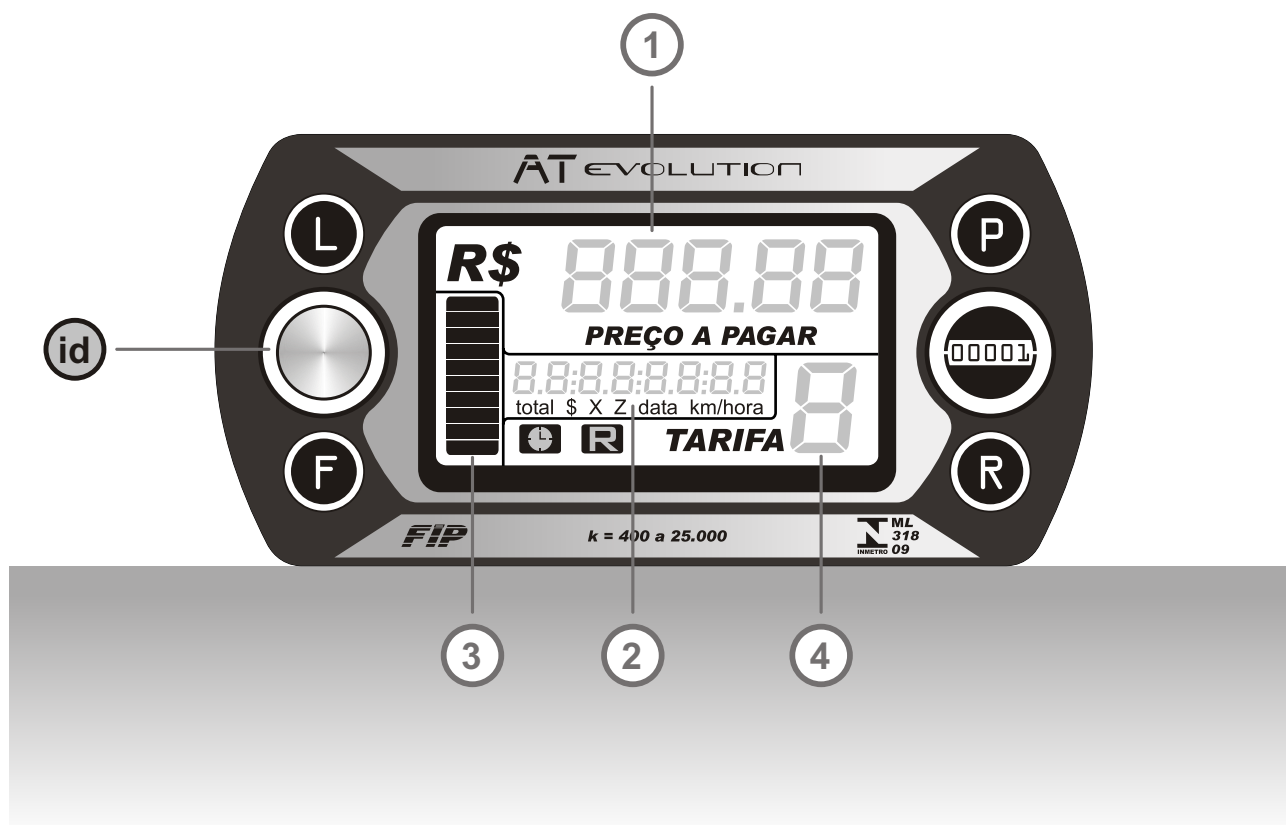
Acesse nosso site para obter mais informações sobre a **FIP** e os nossos produtos.



www.fip.com.br

manual de instruções

O TAXÍMETRO



L Liga o taxímetro, inicia a corrida^(a) e alterna entre as diversas tarifas^(a). No modo de edição, altera a cor das teclas ou retorna para a posição 'LIVRE' mantendo as configurações antigas.

P Imprime o recibo^(c). No modo de edição, serve para alterar os dados.

F Com o taxímetro na posição 'LIVRE', desliga o equipamento. Na posição 'OCUPADO', finaliza a corrida. No modo de edição, confirma e grava as alterações.

R Dentro da corrida, ativa ou desativa o envio de registro. No modo de edição, serve para alterar os dados.

id Sensor para identificação do condutor^(e).

(a) Operação inibida quando o veículo estiver com velocidade acima de 10 km/h.

(c) Necessita estar acoplado a uma impressora compatível com o equipamento.


(e) Função inibida nos casos de um único condutor. Caso necessário, informe-se com nossos representantes.

1 **Visor principal**
Indica o preço a pagar.

2 **Visor auxiliar**
Mostra a data e hora, os códigos de cores e os registros de totais.

3 **Visor de tarifa**
Indica a tarifa correspondente.

4 **Gráfico de barras**
Indica o bom funcionamento dos registros internos, servindo como timer nos modos de edição e final de corrida.

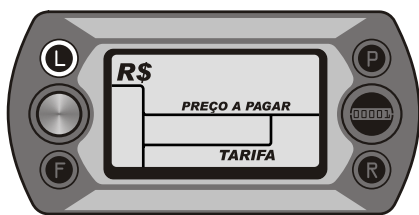
 Na posição 'LIVRE' indica que o equipamento está em regime de horário de verão. Durante a corrida, pisca durante a marcação da hora parada.

R Avisa quando o sinal de registro será enviado a um equipamento externo.

X Indica o totalizador de registro geral.

Z Indica o totalizador de registro parcial.

POSIÇÃO 'DESLIGADO'



Nesta posição, a tecla [L] permanece ligada, facilitando sua localização noturna.

- Para ligar, pressione a tecla [L].

Serão apresentados por alguns instantes, o mês e ano da tarifa vigente, seguido pelo fator k (impulso/km), que foi programado pela oficina, finalizando com o teste de todos os segmentos do display, posicionando em seguida o equipamento na posição 'LIVRE', representado no display de tarifa pela letra [L].

POSIÇÃO 'LIVRE'



Nesta posição, todas as teclas e visores são iluminados;

- Para iniciar uma corrida, pressione a tecla [L]^(a)
- Para visualizar os totalizadores, pressione e segure a tecla [R]^(a)
- Se quiser desligar o equipamento, pressione a tecla [F]^(a).

A cada pulso do sensor, o gráfico de barras avança um segmento.

(a) Operação inibida quando o veículo estiver com velocidade acima de 10 km/h.

POSIÇÃO 'OCUPADO'



O visor de tarifa mostra a bandeira correspondente;

- O 'Ícone Relógio' piscará sempre que o veículo marcar a tarifa horária, e apagado quando marcar a tarifa kilométrica;
- O gráfico de barras avança sincronizado com o incremento da fração, indicando o bom funcionamento aparelho.

TROCA DE BANDEIRAS

A troca de bandeiras do taxímetro FIP-AT Evolution pode ser programada para funcionar de forma manual ou automática.

A forma da troca entre as bandeiras poderá depender da legislação local, permitindo ambas ou inibindo uma delas.

TROCA DE BANDEIRA MANUAL

- Tecla [L] para alternar as bandeiras.

TROCA DE BANDEIRA AUTOMÁTICA

A mudança de bandeira automática é uma ferramenta inédita que vem para auxiliar o taxista e dar confiabilidade aos passageiros.

O taxímetro FIP-AT Evolution armazena os horários, dias da semana, feriados nacionais, municipais e até períodos inteiros em que a bandeira 2 deverá ser acionada. A troca de bandeira é feita por esta função desde o momento da entrada na posição 'OCUPADO'.

FINALIZAR A CORRIDA



- Para finalizar a corrida, pressione a tecla [F]. O taxímetro assumirá a posição 'A PAGAR'^(a)

POSIÇÃO 'A PAGAR'

- O visor de tarifa apresenta o símbolo 'P';
- O gráfico de barras agora funciona como um timer, indicando o tempo obrigatório de permanência nesta posição;
- Para retornar à posição 'LIVRE', pressione a tecla [L] (este retorno também será feito automaticamente, após o veículo percorrer 100m);
- Para sinalizar um registro ou evento externo ao taxímetro, pressione a tecla [R], que ativará o ícone de registro^(b).

RECIBO^(c)

- Para imprimir um recibo da corrida, pressione e segure a tecla [P].

Os textos e mensagens do recibo podem ser configuradas de diversas formas e padrões. Informe-se em nossos distribuidores.

(a) Operação inibida quando o veículo estiver com velocidade acima de 10 km/h.

(b) Emite um sinal para qualquer equipamento acoplado na saída serial (ex.: impressora). O uso desta informação adicional pode ser programado pelo equipamento externo e não afeta os registros internos do taxímetro.

(c) Necessita estar acoplado a uma impressora compatível com o equipamento.

AJUSTE DE DATA E HORA^(d)



Com o aparelho desligado:

- Pressione e segure a tecla [R] para entrar no modo de edição;
- A tecla [P] incrementa valores;
- A tecla [R] alterna os parâmetros (horas-minutos-segundos-dia-mês-ano);
- A tecla [F] aceita as modificações e desliga o aparelho^(a) (pressione e segure);
- A tecla [L] interrompe a edição, ou seja, sai do modo de edição de data e hora mantendo inalteradas as configurações anteriores.

Obs.: O taxímetro *FIP-AT Evolution* foi programado para alterar o horário de verão automaticamente. Por este motivo, é recomendado que se evite alterar a hora no primeiro e último dia de vigência deste período.

ALERTA PARA DATAS ESPECIAIS



O aparelho conta com um sinalizador que avisa ao condutor algumas datas que podem ser previstas durante a configuração do equipamento. Este aviso se dá pelo piscar constante do sensor de identificação [id] durante todo o dia agendado.

É possível ativar este aviso por até 5 datas diferentes.

(d) O taxímetro retornará para a posição 'LIVRE' após 10 segundos (indicados pelo preenchimento do gráfico de barras) sem o acionamento de teclas.

TOTALIZADORES^(d)



Com o aparelho ligado e na posição 'LIVRE', pressione e segure a tecla [R] até iniciar as apresentações. Os totalizadores mostram todos os registros do veículo, ou seja:

- Contador de recibos impressos (r)
- Desconexões (d)
- Km na posição 'OCUPADO' (o)
- Km total (t)
- Frações (F)
- Quantidade de corridas (b)
- Caixa ou faturamento (L)

Os valores são separados em 2 categorias, representadas por 'X' e 'Z' no visor:

- 'X' indica um valor **total**, que não pode ser zerado.
- 'Z' indica um valor **parcial**, que pode ser zerado.

- o visor auxiliar mostra os valores, distintos simbolicamente pelo visor de tarifas;
- Pressione a tecla [R] para a leitura do próximo contador;
- Pressione a tecla [P] para a leitura do contador anterior;
- Pressione e sustente a tecla [F] para zerar os contadores parciais;
- Pressione a tecla [L] para voltar à posição 'LIVRE'.

Caso o equipamento esteja acoplado a uma impressora compatível, obtenha um comprovante impresso contendo todo o conjunto de totalizadores, pressionando e segurando a tecla [P].

CORES DAS TECLAS^(d)



O FIP-AT Evolution oferece mais de 400 opções de cores de iluminação das teclas. Escolha qual delas combina mais com o painel de seu veículo.

• **Com o aparelho desligado**, pressione a tecla [F]. Neste momento, no display aparecerá a palavra 'Cor' e o código da cor vigente (ex: 3030). Podemos alterá-la de 2 formas:

- Pressionando [P] para avançar ou [R] para retroceder, até encontrar a cor desejada;
- Pressionando a tecla [L] obtém-se uma gama diferente de cores.
- Tecla [F] (pressione e segure) para armazenar a cor desejada.

CARACTERÍSTICAS TÉCNICAS

Relógio:

Indicação de hora, minuto e segundo.

Dimensões:

120 x 59 x 30 mm.

Temperatura de operação:

25°C a + 70°C.

Tensões admissíveis:

Mínima 9,0 VDC; Máxima 16,0 VDC.

Consumo em operação:

60mA em 12V.

Consumo em repouso:

20mA em 12V.

Umidade relativa do ar:

Entre 10 e 95%.

(d) O taxímetro retornará para a posição 'LIVRE' após 10 segundos (indicados pelo preenchimento do gráfico de barras) sem o acionamento de teclas.

GARANTIA

A **Fumaça Instrumentos de Precisão Ltda.**, fabricante do **Taxímetro Eletrônico Digital FIP-AT Evolution**, assegura a **garantia de 1(um) ano** ao aparelho, contado a partir da data de emissão da Nota Fiscal da 1ª venda a consumidor final, contra qualquer defeito de material ou de fabricação, desde que este defeito não tenha sido ocasionado por mau uso do produto.

O que a garantia cobre

O fabricante concorda em substituir gratuitamente as peças defeituosas do equipamento, desde que constatada falha em condições normais de uso por técnico por ele credenciado.

O que a garantia não cobre

Esta garantia não cobre eventuais danos provocados pelo uso inadequado do equipamento, danos por acidente ou agentes da natureza, uso em desacordo com este manual, se for ligado inadequadamente ou se houver sinais de violação do selo de garantia, ajuste ou conserto feito por pessoas não autorizadas e taxas de lacração.

Como o proprietário deverá proceder

O fabricante fica obrigado a prestar os serviços gratuitos exclusivamente nas oficinas autorizadas a efetuar consertos no equipamento. O proprietário residente em outra localidade será o único responsável pelas despesas e riscos de transporte de ida e volta do equipamento até a oficina autorizada mais próxima.

O proprietário deverá providenciar a devida vistoria e lacração do equipamento no **IPEM** de sua região imediatamente após a instalação no veículo e quando se fizer necessário. Despesas como a **TAXA DE AFERIÇÃO** ou a **TAXA DE RELACRAÇÃO** correm por conta exclusiva do proprietário.

Para sua segurança, o comprador deve exigir que o **Certificado de Garantia** seja preenchido pelo revendedor no ato da compra do equipamento, sem rasuras; este deverá ser apresentado pelo comprador a cada solicitação de serviço dentro do prazo de garantia, acompanhado da respectiva Nota Fiscal.

É proibido reproduzir, transferir, distribuir ou armazenar parte ou toda informação contida neste documento, em qualquer forma, sem a autorização prévia e por escrito da **FIP**.

FIP, FIP-AT e FIP-AT Evolution são marcas registradas da **Fumaça Instrumentos de Precisão Ltda.** Os demais nomes e/ou marcas de produtos mencionados neste documento são marcas ou marcas registradas de seus respectivos proprietários.

A **FIP** opera sob uma orientação de desenvolvimento contínuo. A **FIP** reserva-se o direito de alterar e atualizar os produtos ou especificações aqui descritos, bem como revisar este documento, ou retirá-lo do mercado, sem aviso prévio.

FIP - Fumaça Instrumentos de Precisão Ltda.

R. Capitão Macedo, 481
Vila Clementino - São Paulo - SP
CEP: 04021-020

CNPJ 52.445.343/0001-63
Indústria Brasileira