

**BIOTEC**

---

**Manual de Instruções  
Fechadura Biométrica  
S-880**



## Conteúdo

### Instalação

1. Partes integrantes do conjunto.....	3
2. Preste atenção se todos os components estão presentes ao receber a caixa.....	3
3. Pré-instalação .....	4
3.1 Marcar a furação da porta com o gabarito .....	4
4. Instalação .....	5
4.1 Instalação do trinco. ....	5
4.2 Instalações da placa do batente da porta .....	6
4.3 Dimensionamentos do eixo conforme a largura da porta .....	6
4.4 Instalação da parte externa e interna .....	7
5. Resolução de possíveis problemas .....	8
Manual de operação .....	10
Notas importantes para programação: .....	10
Definições de Indicação Bips: .....	11
Seção I - Cadastro dos Administradores (Primeira e segunda digitais cadastradas):.....	12
Seção II – Cadastro de Digitais: Usuários 3 a 30: .....	14
Seção III - Exclusão de Usuários Individuais: .....	15
Seção IV - Eliminar todos os usuários:.....	16
Seção V – Para entrar em sua casa (Destruir a fechadura): ...	17

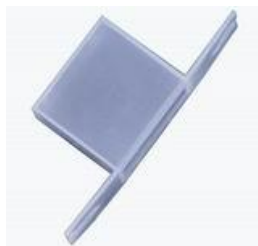
1. Partes integrantes do conjunto.
2. Preste atenção se todos os components estão presentes ao receber a caixa.



Lado externo



Lado interno



Caixa de acabamento do batente



Borracha de vedação lado externo



Placa do batente



Chaves

 <p>Tranca</p>	 <p>2\"</p>	 <p>1 3/16\"</p>
 <p>Parafusos para tranca e placa do batente</p>	 <p>Pilhas Alcalinas</p>	

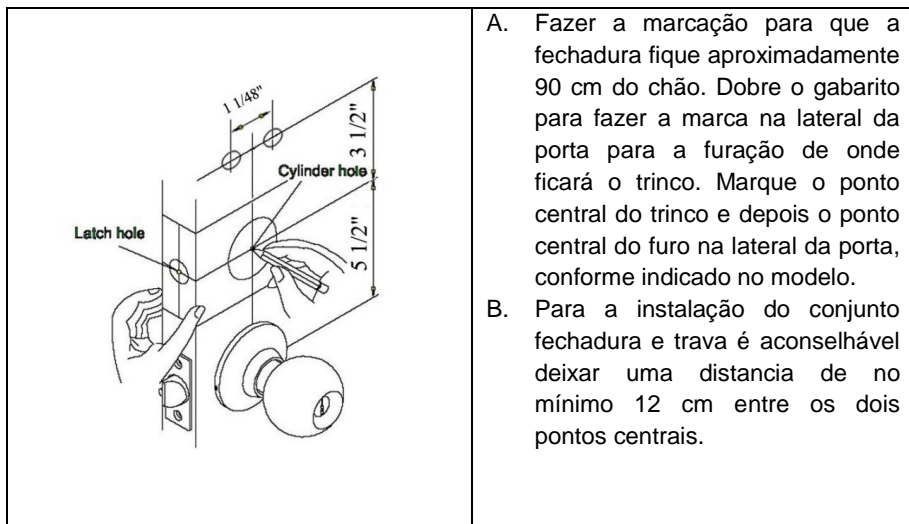
### 3. Pré-instalação

#### 3.1 Marcar a furação da porta com o gabarito

##### 3.1.1 Para fazer os riscos

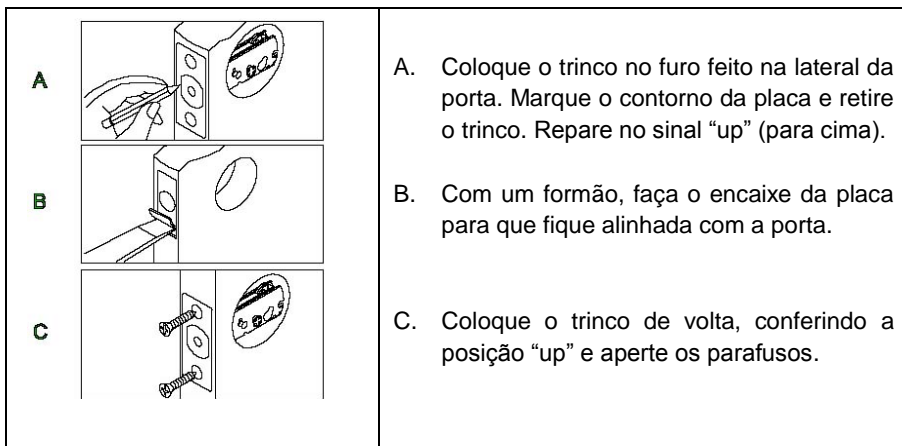
**Para portas com fechaduras já existentes:** Remover a fechadura existente e refazer com o gabarito a furação para a nova instalação, conforme indicado no desenho, e em seguida instalar o novo item em seu lugar

**Para portas novas. sem furos ou instalações anteriores:**

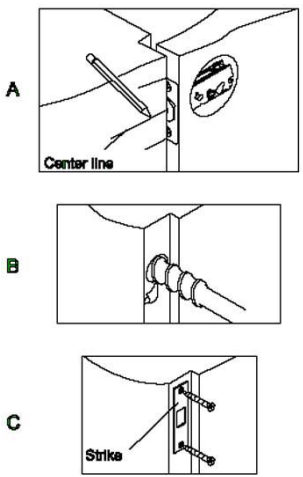


## 4. Instalação

### 4.1 Instalação do trinco.

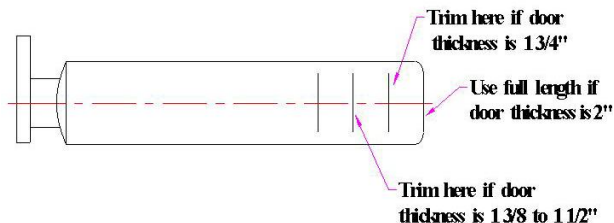


## 4.2 Instalações da placa do batente da porta

 <p><b>A</b></p> <p>Center line</p> <p><b>B</b></p> <p><b>C</b></p> <p>Strike</p>	<p>A.</p> <ol style="list-style-type: none"><li>(1) Feche a porta conforme figura ao lado para marcar as linhas conforme a instalação do trinco.</li><li>(2) Faça a furação do batente com uma broca de 1 “</li></ol> <p>B. Marque os furos para os parafusos da placa.</p> <p>C. Coloque a caixa plástica de forração e em seguida aperte s parafusos</p>
--	--

## 4.3 Dimensionamentos do eixo conforme a largura da porta.

O eixo foi projetado para portas com espessura entre 25mm e 50mm.  
**1-40mm 2-50mm 3-30mm**



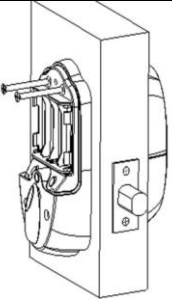
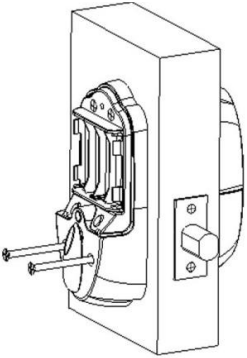
Com um par de alicates, corte o eixo para adaptá-lo a espessura da porta

**Nota:** Se a espessura da porta ficar entre dois pontos, corte na ma cação maior. **(Desenho acima não está em escala.)**

## 4.4 Instalação da parte externa e interna

<p>Turn knob</p> <p>The diagram shows a door handle being installed on a door. A circular inset shows a close-up of the handle's internal mechanism. The label 'Turn knob' points to the handle's rotation point.</p>	<ol style="list-style-type: none"><li>1. Selecione o lado de abertura da porta na chave que se encontra na parte inferior interna da fechadura. Se a porta abre para a esquerda, posicione a chave na posição "L" e se for abertura para a direita colocar na posição "R".</li><li>2. Abertura para esquerda é definida quando as dobradiças se encontram do lado esquerdo da porta olhando –se do lado de entrada, e o oposto é o posicionamento do lado direito.</li><li>3. Conecte o fio como mostrado no desenho. <b>Certifique-se que estão bem encaixados.</b></li><li>4. Deixe o botão de abertura na posição vertical que indica estar aberta.</li><li>5. Insira o eixo na posição vertical no furo da trava até encaixar no lado externo da fechadura.</li></ol>
---	---

# BIOTEC

	<ol style="list-style-type: none"><li>6. Encaixe todas as partes envolvidas cuidadosamente para que fiquem todas alinhadas sem fazer esforço sobre o equipamento. Tomar cuidado com os fios conectados para que não enrosquem no trinco.</li><li>7. Após a montagem, rode o botão para ver se esta regulada adequadamente.</li></ol>
	<ol style="list-style-type: none"><li>8. Apertar os dois parafusos superiores.</li><li>9. Após aperto, verificar novamente o funcionamento para ver se houve alteração na regulagem.</li><li>10. Insira as 4 pilhas "AA" alcalinas para realizar os primeiros testes.</li><li>11. Coloque a tampa da bateria e aperte o parafuso.</li></ol>

## 5. Resolução de possíveis problemas

PROBLEMAS	CAUSA	SOLUÇÃO
Botão interno duro ou com dificuldade em girar	<ol style="list-style-type: none"><li>1. Instalação incorreta</li><li>2. Eixo não cortado corretamente;</li></ol>	<ol style="list-style-type: none"><li>1. Certifique-se que o eixo foi encaixado verticalmente no furo do trinco enquanto o botão estava posicionado na vertical.</li><li>2. Medir a espessura da porta e cortar o eixo de acordo com essa medida.</li></ol>



# BIOTEC

<p>Botão interno gira e nada acontece</p>	<ol style="list-style-type: none"> <li>1. O eixo não está encaixado no furo do trinco</li> <li>2. O eixo foi cortado muito curto e não está passando pelo furo do trinco;</li> </ol>	<ol style="list-style-type: none"> <li>1. Remova e reinstale a parte externa certificando-se que o eixo está encaixado no trinco</li> <li>2. Entre em contato com a assistência técnica.</li> </ol>
<p>Com a tampa externa levantada e sem impressões digitais registradas, o trinco não abre e disparam 4 alarmes sonoros</p>	<ol style="list-style-type: none"> <li>1. A configuração para abertura da porta esquerda/direita está incorreta;</li> <li>2. O eixo foi encaixado de forma errada.</li> </ol>	<ol style="list-style-type: none"> <li>1. Desmontar a parte externa da fechadura e colocar o botão na posição correta “L” ou “R”</li> <li>2. Desmontar a parte externa e posicionar o eixo na vertical , deixando o botão também na vertical e reinstalar.</li> </ol>
<p>Quando a tampa deslizante é levantada e nada acontece,(leitor de digitais não pisca)</p>	<ol style="list-style-type: none"> <li>1. Baterias encaixadas incorretamente;</li> <li>2. Cabos de energia internos desconectados</li> </ol>	<ol style="list-style-type: none"> <li>1. Retire as baterias e encaixe novamente respeitando os pólos positivo e negativo;</li> <li>2. Desmonte um dos lados da fechadura e certifique-se se os cabos estão conectados corretamente ou estão encostados no trinco.</li> </ol>

Quando a tampa deslizante é aberta, o leitor pisca três vezes acompanhado de seis avisos sonoros	Baixa voltagem	Troque as baterias
--	----------------	--------------------

## Manual de operação

***Quando se inscrever e verificar as impressões digitais, certifique-se usar as seguintes instruções:***

- Coloque a impressão digital em linha reta, sem ângulo, na janela de digitalização.
- Coloque a porção central da impressão digital (redemoinho na impressão digital) um pouco firme e plana no centro da janela de digitalização.
- Se possível, não deixe a ponta do seu dedo passar sobre o apoio de metal, no fundo do leitor, pois o leitor pode rejeitar o registro.
- Mantenha a impressão digital ainda durante o registro / confirmação.
- Se você está tendo dificuldade em se registrar ou verificar impressões digitais cadastradas, recomenda-se a registrar a mesma marca várias vezes em ângulos ligeiramente diferentes.

### **Notas importantes para programação:**

Ao **adicionar** ou **remover** impressões digitais, a cobertura deslizante

devem ser levantadas dentro de 8 segundos após pressionar o botão ADD ou DEL, ou o item será desligado. Se isso ocorrer, basta fechar a tampa deslizante, pressionar o botão ADD ou DEL novamente e

levantar a tampa de correr imediatamente para reiniciar a seqüência de programação.

## **Os dois primeiros usuários das impressões digitais registradas**

**serão automaticamente programados como administradores (usuário 1 e 2). Os administradores podem aplicar todas as funções de programação, bem como verificar suas impressões digitais para destravar a porta.**

Do terceiro usuário até o trigésimo (3 a 30) cadastrados serão apenas usuários comuns, não podendo ter acesso às funções da fechadura, somente poderão destrancar a fechadura com suas digitais cadastradas.

## **Definições de Indicação Bips:**

**Curto beep único** - Indica que qualquer operação que tenha sido iniciada

foi bem sucedida ou que a tampa deslizante foi deixada em aberto por mais de dez segundos.

**Longo beep único** - Indica que a operação foi bem-sucedida na sua programação

**Curto, beep duplo** - Indica que a seqüência de **exclusão digital individual** de usuário já começou.

**Long beep duplo** - Indica que a programação **excluir tudo** foi bem sucedida.

**Quatro bipes** - Indica demora na programação ou tentativa frustrada de operação ou o item foi instalado incorretamente (ver Manual de Instalação).

**Seis, bips curtos** - Alerta de bateria fraca, trocar baterias

## **Seção I - Cadastro dos Administradores (Primeira e segunda digitais cadastradas):**

**Nota:** O símbolo → é usado em todas as instruções contidas neste manual. O → símbolo indica que você precisa para ir para a próxima etapa na seqüência de instrução.

Antes de qualquer seqüência de programação começar, a tampa deslizante deve estar fechada

Como observado na seção Dicas úteis, os dois primeiros usuários que se registram suas impressões digitais para o item será automaticamente programadas como administradores (usuário 1 e 2).

Os administradores podem aplicar todas as funções de programação, bem como verificar suas impressões digitais para destravar a porta.

Por favor, utilize os seguintes passos para registrar a impressão

digital do usuário primeiro (ADMINISTRADOR 1 / USUARIO 1):

Remova a tampa da bateria da unidade interior → Pressione o botão "Adicionar" localizado na unidade interior e o beep será ouvido →

abra a tampa deslizante localizado na unidade exterior imediatamente → Um único beep curto será ouvido e o leitor de impressão digital (scanner)

irá acender → coloque seu dedo indicador no leitor durante na primeira leitura → quando a primeira leitura de seu dedo

indicador estiver concluída, o sensor irá desligar (por um segundo) → Retire o dedo indicador do leitor e recoloque novamente para a segunda leitura → Um único beep será ouvido e o scanner de

impressões digitais ligará novamente para o segundo exame de seu dedo indicador → Após a digitalização for concluída você vai aqui um único sinal sonoro longo, indicando que a operação foi bem sucedida ou você ouvirá quatro bips indicando que a sua impressão digital não foi inscrito com sucesso. Se você ouvir quatro bips, inicie o processo de inscrição a partir do início → Feche a tampa deslizante

Parabéns! Sua primeira impressão do usuário (Administrador 1/Utilizador 1) está matriculado!

Por favor, utilize os seguintes passos para registrar a impressão digital do usuário segundo (ADMINISTRADOR 2 / USUARIO 2):

Remova a tampa da unidade interior bateria → pressione o botão "Add"(adicionar) localizado na parte inferior das baterias e abra em seguida a tampa deslizante → Um único beep curto será ouvido | → o leitor de digitais localizado na parte externa acenderá → o administrador 1 colocará sua impressão digital ouvindo-se um beep → e após o leitor fazer a leitura , ele se apagará por um segundo e quando voltar

a acender, colocar a impressão digital do administrador 2 a primeira vez → e

quando soar o beep e o leitor apagar, esperar um segundo e ele volta a acender para a segunda leitura de confirmação → irá se escutar um único beep confirmando o processo ou você ouvirá quatro bips indicando que a sua impressão digital não foi inscrita com

sucesso➔.

Se você ouvir quatro bips, inicie o processo de inscrição a partir do início novamente

**Parabéns! A impressão digital do usuário segundo (Administrador 2/Usuário 2) está matriculado!**

Deste ponto em diante, do terceiro ao trigésimo usuários serão inscritos automaticamente em nível de usuário.

As impressões digitais nível usuário só podem ser usadas para

Destrançar a porta, para não bloquear o programa.

Um dos dois administradores deve verificar sempre a sua impressão digital registrada para iniciar qualquer seqüência de programação (Inscrição adicional de usuário, impressões digitais ou exclusão de impressões digitais).

## **Seção II – Cadastro de Digitais: Usuários 3 a 30:**

**Nota:** O símbolo ➔ em todas as instruções contidas neste manual. O símbolo➔ indica que você precisa para ir para a próxima etapa na seqüência de instrução.

A tampa deslizante deve ser fechada antes de qualquer seqüência de programação começar.

Como observado na seção Dicas úteis, do terceiro ao trigésimo usuários

inscritos (usuário 3 a 30), serão automaticamente programadas em nível de usuário. Impressões digitais nível usuário só pode ser usado para destrancar a porta, para não bloquear o **programa**.

Por favor, use as seguintes etapas para registrar os usuários de impressões digitais adicionais (3 a 30 usuários):

Abra a tampa da bateria, →na parte inferior pressione o botão "Adicionar"  
→abra a tampa deslizante→ beep será ouvido Um único beep curto→ o leitor de digitais localizada na parte externa

acenderá→o administrador 1 colocará sua digital ouvindo-se um beep, autorizando o programa a registrar nova digital→ colocar o dedo do usuário a ser cadastrado uma vez→ quando soar o beep e o

leitor apagar, esperar um segundo e ele volta a acender para a segunda leitura de confirmação →irá se escutar um único beep confirmando o processo ou você ouvirá quatro bips indicando que a sua impressão digital não foi inscrito com sucesso→. Se você ouvir quatro beeps, inicie o processo de inscrição a partir do início novamente  
Feche a tampa deslizante

Repita os passos desde o início da Seção II para registrar impressões digitais dos usuários adicionais.

### **Seção III - Exclusão de Usuários Individuais:**

A tampa deslizante deve ser fechada antes de qualquer seqüência de programação começar.

A exclusão sempre é feita a partir do ultimo usuário que foi registrado até o primeiro (Administrador 1).

Por favor, use as seguintes etapas para excluir os usuários de impressão digital individual:

Abra a tampa do leitor→Com a tampa removida, pressione a tecla "DEL"

localizado → duplo bip curto será ouvido → feche e abra a tampa deslizante localizado na unidade exterior imediatamente → Um único beep curto será ouvido → abra a tampa e o leitor de impressão digital estará ligado → colocar a digital de um dos administradores para autorizar a exclusão → Quando a impressão

digital do Administrador é verificada com êxito, um "beep", único longa será ouvido o que indica que o usuário mais recente registrado Foi excluído

Repita os passos desde o início da Seção III para excluir o próximo, mais recentemente matriculados usuário de impressão digital.

## **Secção IV - Eliminar todos os usuários:**

A tampa deslizante deve ser fechada antes de qualquer seqüência de programação pode começar.

Apagando todos os usuários inscritos digital irá redefinir o bloqueio e

todos os usuários (incluindo as impressões digitais de

administradores) serão excluídos. Sem impressões digitais registrados no item, a trava vai envolver / soltar quando a tampa deslizante está totalmente aberta e imediatamente encerrada.

Por favor, use as seguintes etapas para excluir todos os usuários de impressão digital:

Com a tampa removida, pressione e segure a tecla DEL e Open / Close →



segurando o "DEL" e "OPEN / CLOSE" botões, abrir → fechar da tampa deslizante localizado na unidade exterior → beep, único longa será ouvido e o leitor de impressões digitais irá ascender → Para se apagar todos os usuários registrados um dos dois administradores deve colocar a sua impressão digital no leitor → Quando a impressão digital do Administrador é verificada com êxito, duas longas bips serão ouvidos após aproximadamente 15

segundos, indicando que todos os usuários inscritos digital foram excluídos → Feche a tampa deslizante

## **Seção V – Para entrar em sua casa (Destruar a fechadura):**

Em caso de emergência, as chaves que acompanham as fechaduras podem ser usadas para abrir a trava.

Por favor, utilize os seguintes passos para destravar o item de fora, com a sua impressão digital registrada:

Levantar a tampa deslizante → o leitor de impressões digitais irá

ligar → colocar uma impressão digital registrada no leitor → enquanto o sensor verifica a impressão digital registrada → verificação de impressões digitais é bem-sucedido, vai soltar a trava e beep, único → Feche a tampa deslizante

Se a verificação de impressões digitais dos inscritos não foi bem sucedida, em seguida, quatro breves sinais sonoros serão ouvidos. Se isso acontecer, inicie o processo de desbloqueio novamente, desde o início desta seção.

**BIOTEC**



[www.biotecsecurity.com.br](http://www.biotecsecurity.com.br)  
E-mail: [suporte@qualyhouse.com.br](mailto:suporte@qualyhouse.com.br)