

MANUAL DE OPERAÇÃO



IMPRESSORA TÉRMICA ZP50-BT

Impressora Térmica ZP50-BT

1- CONTEÚDO DA CAIXA

- Impressora ZP50-WL
- Manual de Instruções
- CD
- Fonte de alimentação
- Cabo de comunicação
- Receptor USB
- Suporte de parede
- Alça de transporte

2 - DESCRIÇÃO

Impressora térmica com tecnologia que dispensa o uso de fios (Bluetooth), pode ser utilizada em balcões de pedido, fixa na parede ou junto ao operador.

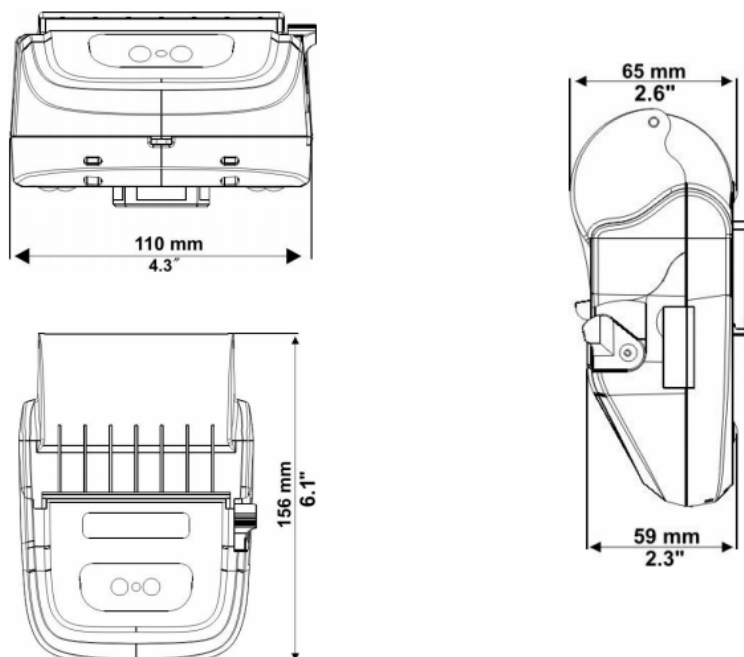
Possui protetor de borracha localizada na saída do papel que é capaz de impedir a entrada de líquidos.

Sistema simplificado para a troca da bobina de papel e capa de proteção da bobina translúcida, permitindo controlar a quantidade de papel na bobina.

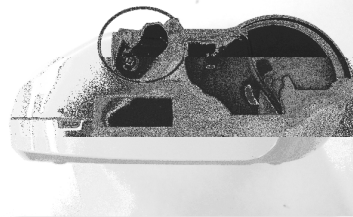
3 - ESPECIFICAÇÃO TÉCNICA

Método de impressão	Térmico
Densidade de impressão	203dpi (8 dots/mm)
Largura de impressão	72 mm (512 pontos)
Caracteres por linha	Fonte A: 12*24 dots Fonte B: 9*17 dots Tradicional: 24*24 dots
Espaço entre os caracteres	Fonte A: 0,28mm (2 pontos); Fonte B: 560,28mm (2 pontos)
Velocidade de impressão	Aproximadamente 50 mm/s
Bobina	Papel térmico 1 via / Largura 74 mm
Comunicação	Bluetooth / Serial RS232
Alimentação	3.7V DC, 3000mAh Bateria de Litium
Comandos de impressão	Compatível com ESC/POS Standard
Temperatura de operação	De 10 até 50C°
Buffer de Recepção	32KB
Peso	Aproximadamente 388g

4 - CONHECENDO A IMPRESSORA



Botão para abertura do compartimento da bobina.



Botão Liga/Desliga



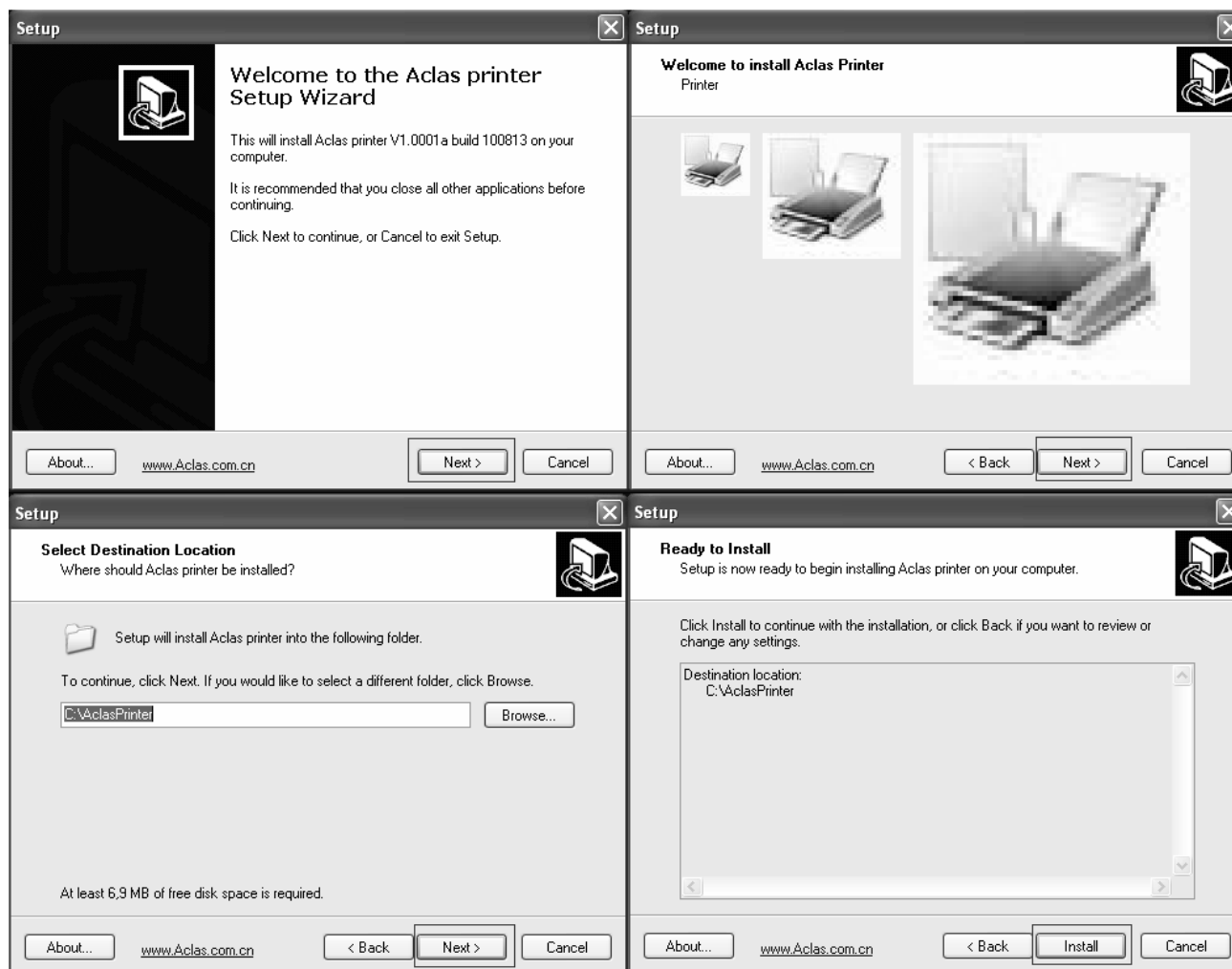
Botão Avanço de Papel

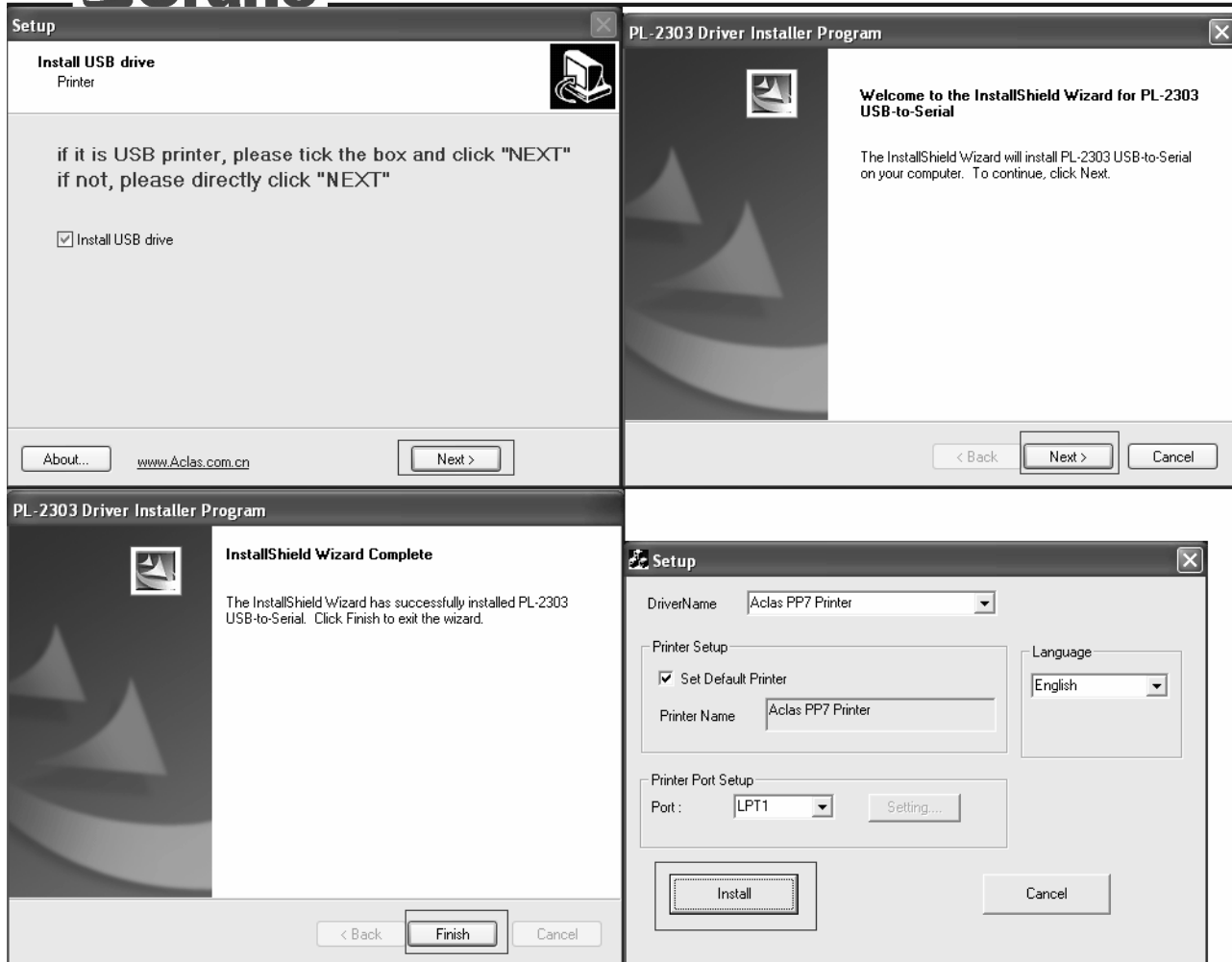


5 – INSTALAÇÃO DO DRIVER DA IMPRESSORA

PASSO 1

Abra a pasta **X:\DRIVER**, sendo **X** a letra que representa a sua unidade de CD. Execute o arquivo Setup.exe e siga as instruções conforme as figuras abaixo.







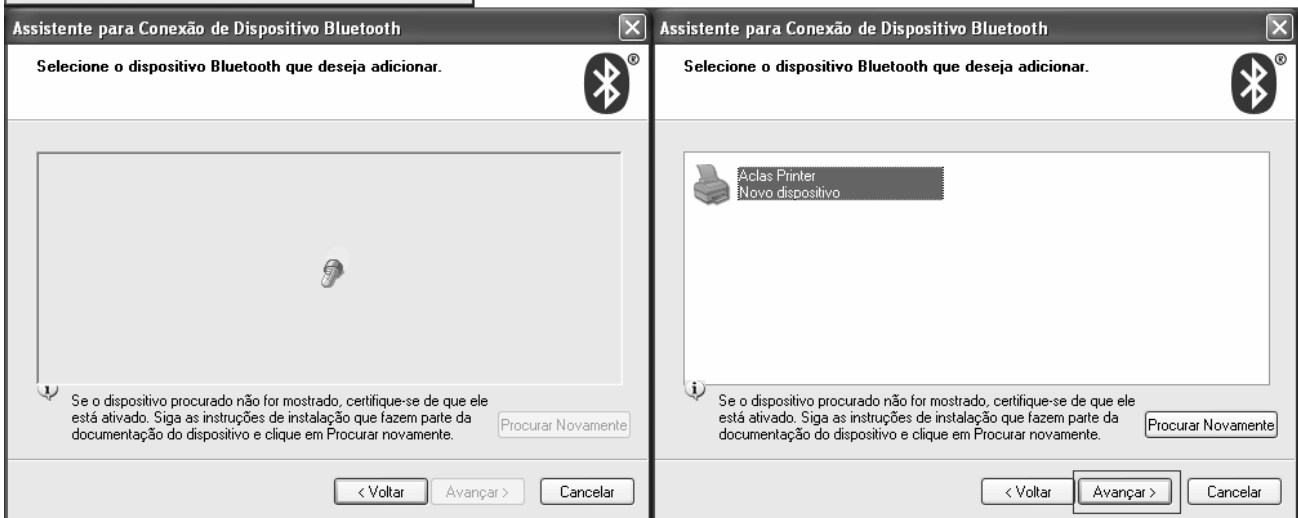
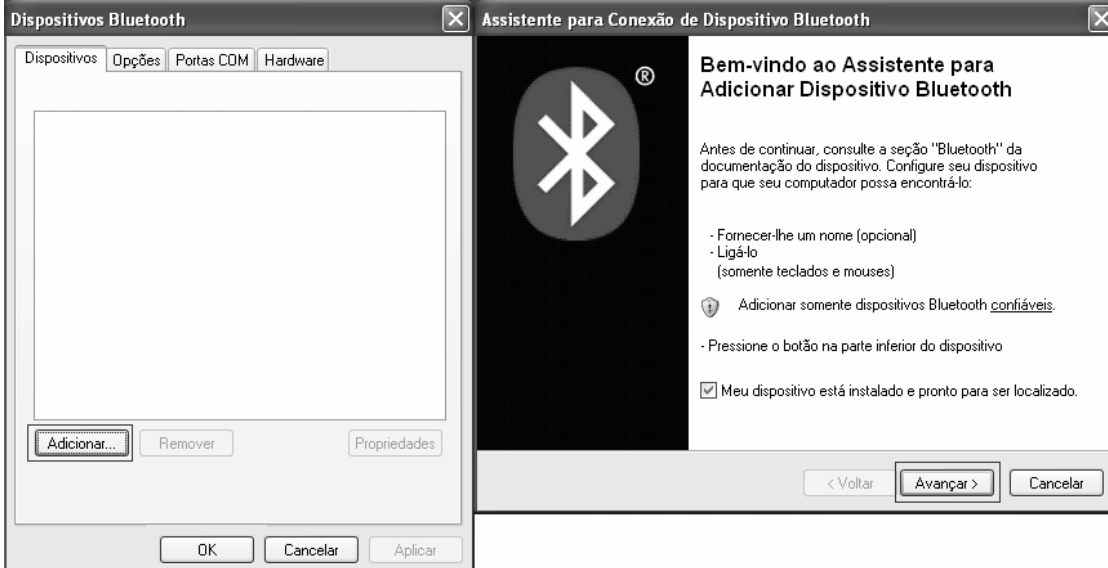
PASSO 2

Conecte o receptor em uma porta USB disponível em seu computador.

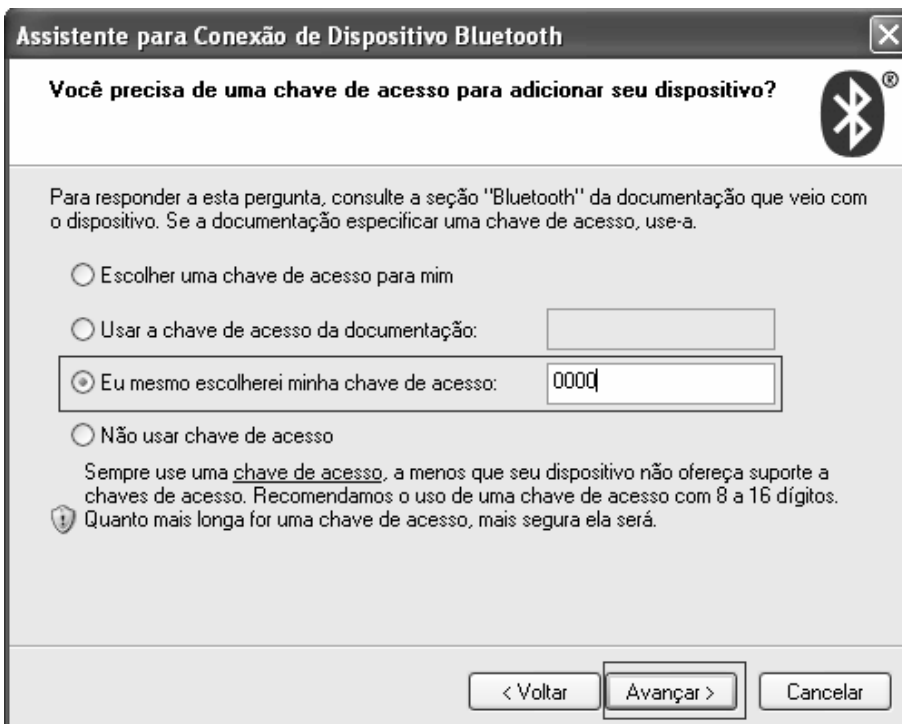
Irá aparecer na bandeja do sistema o ícone , dê um duplo clique sobre ele para abrir a tela de dispositivos bluetooth.

Pressione e mantenha pressionado por 3 segundos os botões  e  simultaneamente, desse modo o receptor localizará a impressora e a comunicação entre eles será estabelecida.

Na tela de dispositivos bluetooth siga as instruções conforme as figuras abaixo:

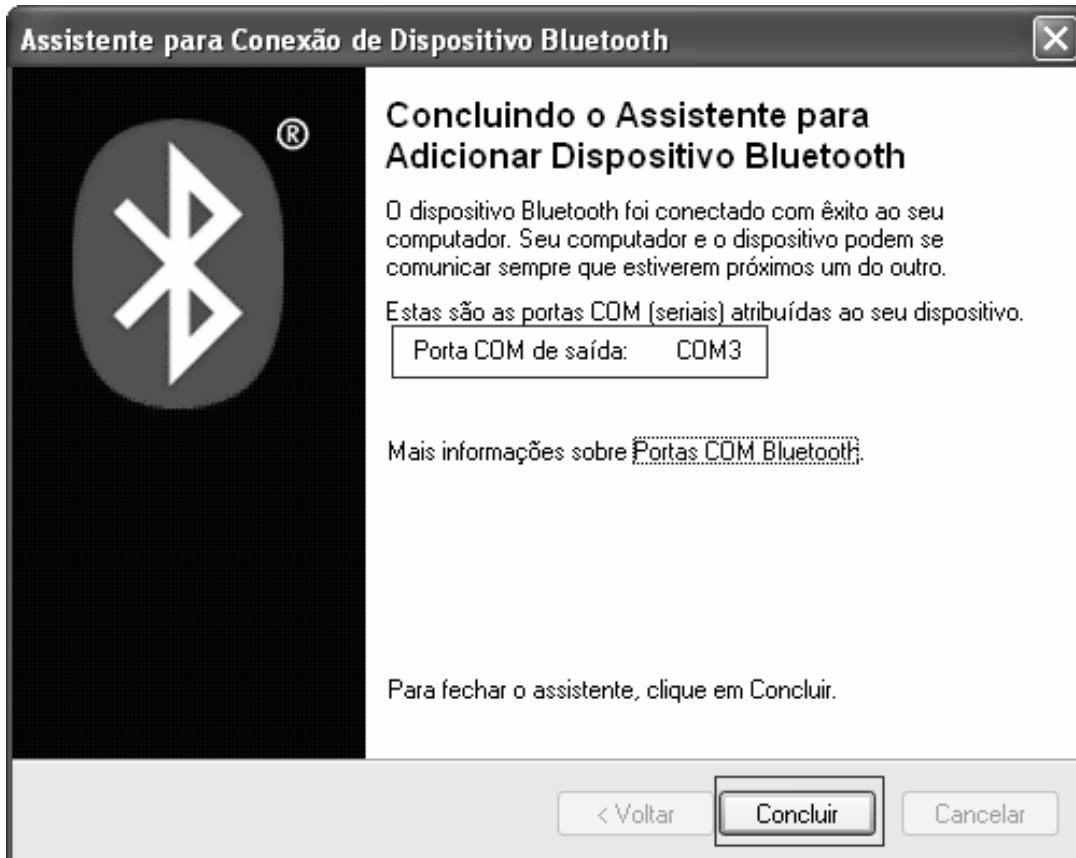


PASSO 3



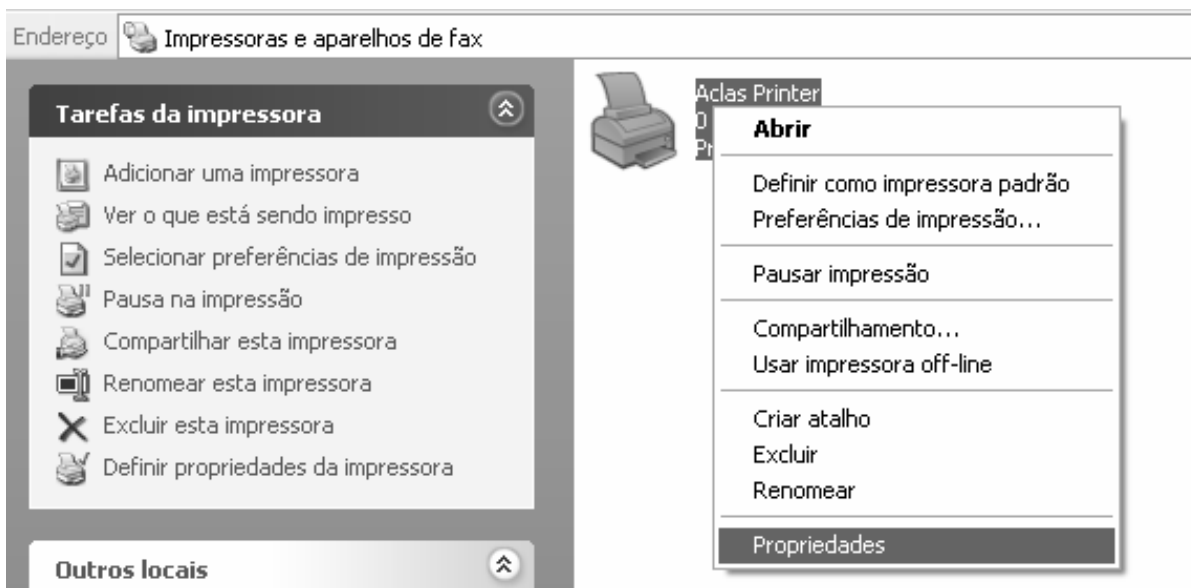
Escolha a opção "Eu mesmo escolherei minha chave de acesso", preencha o campo com o valor "0000" e depois clique em avançar.

PASSO 4



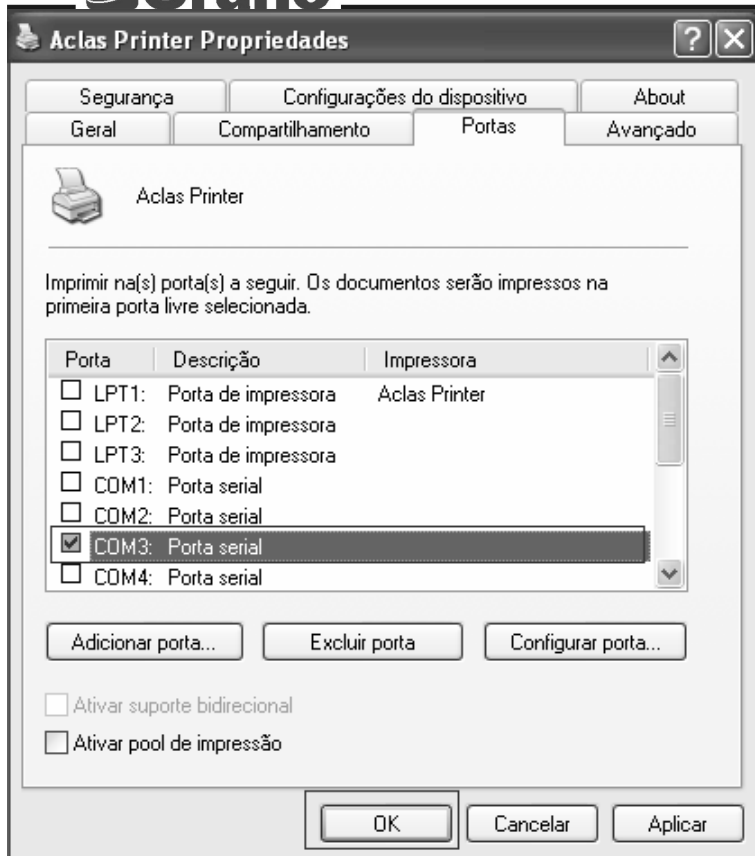
A primeira parte da instalação está concluída, anote a porta de saída do dispositivo. Na figura exemplo a porta de saída é COM3.

PASSO 4



Clique no Menu Iniciar, selecione configurações e clique em impressoras e aparelhos de fax, clique com o botão direito do mouse sobre o ícone Aclas Printer e escolha propriedades.




PASSO 5



Selecione a aba Portas e escolha a porta de saída do dispositivo bluetooth conforme a porta que foi atribuída no passo 4.

Para finalizar clique na aba geral e clique no botão Imprimir página de teste.

6 – AUTO TESTE

Com a impressora desligada, mantenha pressionado o  e em seguida pressione e mantenha pressionado o botão  por 3 segundos, após solte o .

7 – CUIDADOS E MANUTENÇÃO



Atenção

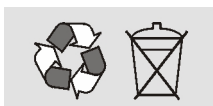
- A cabeça de impressão aquece após a impressão, aguarde até ela esfriar para fazer a limpeza.
- Nunca toque diretamente na cabeça de impressão.
- Não utilize objetos de metal, objetos duros ou materiais abrasivos para fazer a limpeza da cabeça de impressão.



Cuidados

- Desligue imediatamente seu equipamento se ele produzir algum odor estranho, fumaça ou algum ruído anormal.
- Evite locais sujeitos a exposição dos raios de sol, ao calor excessivo, ou poeira.
- Se algum líquido cair no equipamento, desligue-o imediatamente e desconecte a fonte de alimentação da tomada.
- Nunca coloque objetos pesados sobre a impressora.
- Não abra a tampa da impressora enquanto estiver em processo de impressão.
- Conecte a impressora a uma alimentação segura, evite utilizar à mesma rede elétrica onde estiverem ligados grandes motores ou outros equipamentos que possam causar flutuações na linha de alimentação.
- Para sua segurança, desconecte o equipamento da tomada se não for usá-lo por um grande intervalo de tempo.
- Nunca desmonte ou tente reparar sozinho o equipamento, quando necessário, procure a assistência técnica Urano.

7 - DESCARTE DE BATERIA



Conforme a legislação vigente que disciplina o descarte e reciclagem de baterias e pilhas, bem como o gerenciamento ambientalmente adequado informamos que:

- As pilhas e baterias compostas de níquel-cádmio, chumbo-ácido e óxido de mercúrio não podem ser queimadas em instalações inadequadas, lançadas ao céu aberto, lixo doméstico, lixo comercial ou ter sua destinação em aterros sanitários comuns.

Orientamos nossos clientes que ao final da vida útil das baterias e pilhas envie à Urano ou encaminhe para uma Autorizada Urano.

11.50.302.0269 - Revisão 1.1 - 16/10/12