



VOLVO S80

QUICK GUIDE

WEB EDITION



SEJA BEM-VINDO AO SEU NOVO VOLVO!

Conhecer o seu novo automóvel é uma experiência excitante.

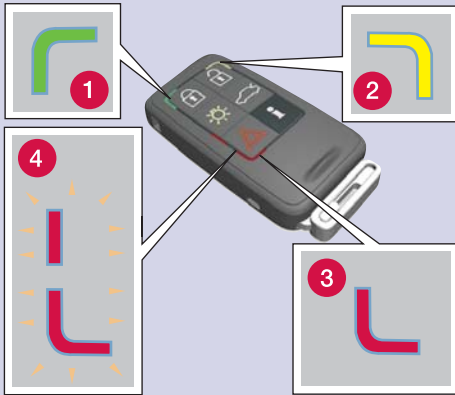
Leia este Quick-Guide para aprender de modo rápido e simples algumas das funções mais correntes.

Todos os textos de aviso, assim como outras informações importantes e detalhadas, encontram-se apenas no manual de instruções – esta brochura contém apenas uma pequena selecção dessa informação.

Além disso, o manual de instruções contém a informação mais recente e actualizada.

As opções encontram-se assinaladas com um asterisco (*).

Em www.volvocars.com encontrará mais informação respeitante ao seu automóvel.



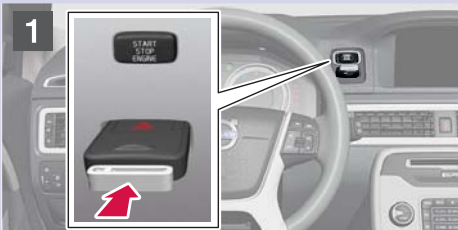
PCC*

- 1 Luz verde: O automóvel está trancado.
- 2 Luz amarela: O automóvel está destrancado.
- 3 Luz vermelha: O alarme disparou.
- 4 Luz vermelha a piscar alternadamente: O alarme foi disparado há menos de 5 minutos.

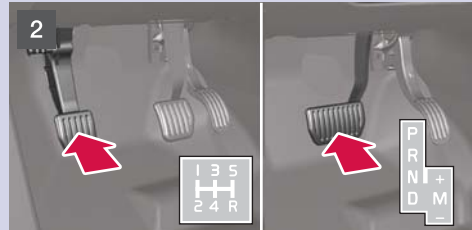
- Tranca as portas e a tampa do porta-bagagens e activa o alarme*.
- Destranca as portas^A e a tampa do porta-bagagens e desactiva o alarme.
- Destranca a tampa do porta-bagagens – a dupla pressão abre a porta alguns cm.
- Iluminação de aproximação. Acende lâmpadas nos retrovisores*, piscas e luzes de estacionamento, junto à placa de matrícula, tejadilho e chão.
- Função pânico Manter pressionando durante cerca de 3 segundos perante uma situação de emergência para disparar o alarme.
- Informação sobre o automóvel encontra-se disponível num raio de 100 metros.
– Pressione o botão e aguarde 7 segundos.
Pressionando o botão fora do alcance exhibe-se o último estado guardado na memória.

^A A retrancagem automática dá-se caso não se abra nenhuma porta/tampa do porta-bagagens no espaço de 2 minutos após a destrancagem.

INICIAR O MOTOR



1. Insira o comando à distância no fecho de ignição e pressione o comando até a posição final.



2. Pressione o pedal da embraiagem ou do travão.



3. Uma breve pressão no botão arranca o motor.

ARRANQUE A FRIO

NOTA

Após arranque a frio, o ralenti é elevado independentemente da temperatura exterior. O ralenti elevado temporário faz parte do sistema Volvo de purificação dos gases de escape.

Os motores Diesel possuem um certo atraso com o arranque a frio, uma vez que a câmara de combustão tem de ser aquecida.

DESLIGAR O MOTOR E RETIRAR O COMANDO À DISTÂNCIA



1. Pressione o botão brevemente – o motor pára.
2. Puxe o comando à distância para fora do fecho de ignição.

BLIS – BLIND SPOT INFORMATION SYSTEM*



Se a luz indicadora do BLIS acender sem que esteja nenhum veículo no ângulo morto, a causa pode dever-se a, por exemplo, reflexo do piso ou sol baixo a bater na câmara.

No caso de avaria no sistema o mostrador exibe a mensagem **Sist âng morto Revisão necess..**

POSIÇÕES DE IGNIÇÃO



Para aceder às seguintes posições de ignição sem arrancar o motor: **Não** pressione o pedal do travão/embraiagem.

0 Destranque o automóvel.

I Com o comando à distância completamente inserido no fecho de ignição: Pressione brevemente **START/STOP ENGINE**.

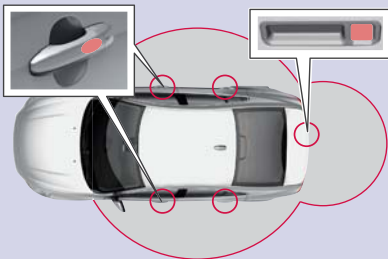
II Com o comando à distância completamente inserido no fecho de ignição: Pressione **START/STOP ENGINE** durante cerca de 2 segundos.

A posição de ignição **II** consome muita corrente da bateria de arranque e, por isso, deve ser evitada!

Consulte também a tabela "Posições de ignição", no manual de instruções do automóvel, para mais informações sobre as funções/sistemas que podem ser utilizados com o motor nas diferentes posições de ignição.

Para regressar à posição de ignição **0** a partir da posição **II** e **I**: Pressione brevemente **START/STOP ENGINE**.

SISTEMA SEM CHAVE*



A chave pode permanecer todo o tempo no bolso, por exemplo.

TRANCAR & ACTIVAR O ALARME DO AUTOMÓVEL

- Toque na parte traseira de um dos puxadores exteriores das portas (ver ilustração) ou pressione ligeiramente no botão revestido a borracha mais pequeno da tampa do porta bagagens.

DESTRANCAR & DESACTIVAR O ALARME DO AUTOMÓVEL

- Puxe um dos puxadores das portas e abra a porta normalmente (a utilização de luvas pode perturbar esta função) ou pressione ligeiramente no botão revestido a borracha mais pequeno da tampa do porta bagagens.

INICIAR O MOTOR

- Pressione o pedal do travão/embraiagem e pressione brevemente o botão **START STOP ENGINE**.

DESLIGAR O MOTOR

- Pressione brevemente o botão **START STOP ENGINE**.

Consulte o capítulo do manual de instruções relativo a "Fechaduras e alarme" para mais informações



- 1 Sensor de chuva Lig/Desl, com a alavanca na posição 0.
- 2 Regula a sensibilidade do sensor ou o intervalo de tempo.

A	Passagem única
0	Desligado
B	Limpeza com intervalo, ver também (2)
C	Velocidade de passagem normal
D	Velocidade de passagem alta
E	Lava pára-brisas e faróis
	Aparece no mostrador quando o sensor de chuva está activo

EQUIPAMENTO ÁUDIO



- 1 Rode para ajustar o volume do som.
- 2 Pressão longa para LIG/DES. Pressão breve para som lig/des
- 3 Pressione para seleccionar **AM, FM1, FM2, DAB1*, DAB2***.
- 4 Pressione para seleccionar por ex. **Disco, USB*, iPod*, AUX^A, Bluetooth*, TV***.

RÁDIO

- 6 Rode para seleccionar uma estação.
- 7 Procure estações com a seta da esquerda/direita. A pressão longa avança pelas estações de sinal forte, a pressão breve avança pelas estações memorizadas. Memorize a estação mantendo pressionado um dos botões numéricos **0-9** até que o mostrador confirme a memorização.
- 8 Pressione para seleccionar a qualidade áudio, por ex: **Graves, Agudos** ou **Surround***

– Rode **VOL** (1) para ajustar.

Leitor CD-/DVD*

- 5 Pressionado ejecta o disco.
- 6 Rode para mudar a faixa do CD da lista de reprodução.
- 7 Mude a faixa do CD com a seta da esquerda/direita, avance rapidamente com uma longa pressão.

Selector rotativo* no volante: navegue pelos menus.

Uma pressão no selector rotativo confirma uma opção (OK) no sistema de menus.

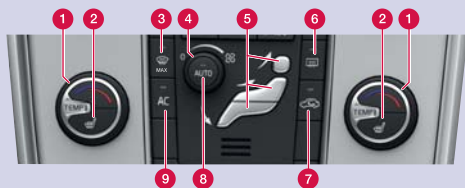
Um iPod^B ou leitor de mp3 pode ser conectado ao equipamento áudio através da ligação AUX ou USB na consola central. Um iPod^B ligado ao contacto USB é também carregado.

SISTEMA RÁDIO DAB*

O sistema de emissão Digital Audio Broadcasting proporciona rádio High-Quality e ainda um maior número de canais.

^A Entrada AUX para, por exemplo, leitor de mp3 (o seu som obtém melhor qualidade com o seu volume regulado para médio). O volume da fonte de áudio AUX é ajustado com TUNE (6).

^B A marca registada iPod[®] pertence à Apple Computer Inc.



CONTROLO AUTOMÁTICO

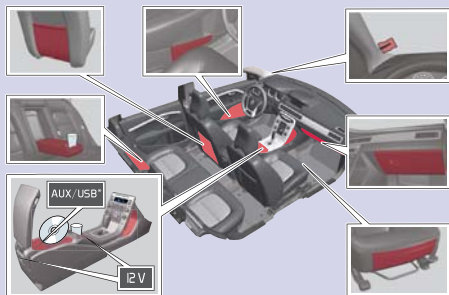
No modo **AUTO** o sistema ECC assume automaticamente o controlo sobre todas as funções, tornando assim a condução mais fácil e com uma qualidade do ar optimizada.

- 1 Rode para ajustar a temperatura para o lado esquerdo/direito do habitáculo. O mostrador exhibe a temperatura seleccionada.
- 8 Pressione para o controlo automático da temperatura seleccionada e restantes funções.

CONTROLO MANUAL

- 2 Aquecimento do banco esquerdo/direito.
- 3 Desembaciador-máximo. Direciona todo o ar para o pára-brisas e os vidros laterais com a corrente de ar máxima.
- 4 Rode para alterar a velocidade do ventilador.
- 5 Distribuição de ar.
- 6 Vidro traseiro e retrovisores laterais com aquecimento Lig/Desl.
- 7 Recirculação.
- 9 **AC** – Ar condicionado Lig/Desl. Arrefece o habitáculo e desembacia os vidros.

COMPARTIMENTOS DE ARRUMAÇÃO, TOMADA 12 V & AUX/USB*



A tomada 12 V do habitáculo funciona na posição de ignição **I**. A tomada 12 V* no compartimento da bagagem está sempre activada.

Com a tomada AUX/USB* pode-se utilizar o equipamento áudio do automóvel para, por ex., reproduzir música a partir de um leitor mp3.



IMPORTANTE

Com o motor desligado, a utilização da tomada 12 V no compartimento da bagagem pode descarregar a bateria de arranque.

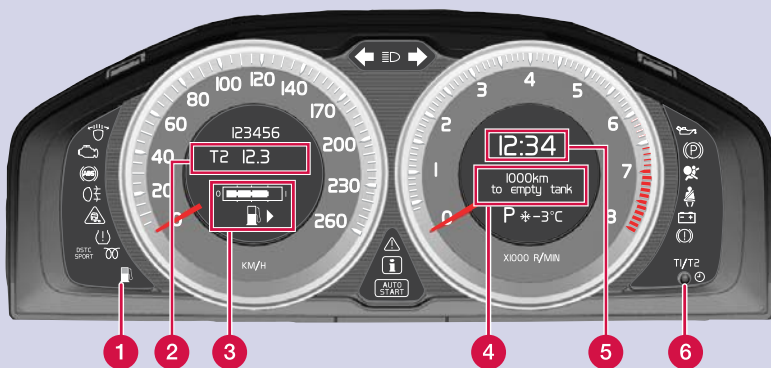
DRIVE*



A função **DRIVE** activa um programa que auxilia o condutor a reduzir o consumo de combustível e as emissões.

Com Start/Stop o motor pode parar/arrancar automaticamente em situações de trânsito lento.

O **DRIVE** pode ser desligado. A luz do botão acesa indica que a função está activa.



- 1 Nível de combustível baixo. Com o símbolo aceso, abasteça combustível logo que possível.
- 2 T1 & T2 – totalizador parcial do conta-quilómetros, encontra-se sempre ligado.
- 3 Indicador de combustível. A seta do símbolo indica em que lado se encontra a tampa do depósito.
- 4 Mostrador do computador de bordo. Selecione a função com (8).
- 5 Relógio. Ajusta-se no sistema de menus **MY CAR** ou com (6).
- 6 Pressionando brevemente alterna-se entre T1 & T2. Pressionando longamente repõe-se a zero o contador presente. Acertar o relógio: Rode até a posição final, de seguida rode para lá da posição final ouvindo um "clique".
- 7 Pressione para exibir/apagar mensagem.



- 8 Rode para ver a alternativa do computador de bordo.
- 9 Pressionando brevemente reinicia-se a função actual do computador de bordo. Pressionando longamente reiniciam-se todas as funções do computador de bordo.

NOTA

O texto de mostrador **... km até esvaziar** é uma estimativa de distância baseada nas condições de condução an teriores.

AJUSTAR O VOLANTE



AVISO

Ajuste o volante antes de iniciar a condução – nunca durante a condução.

1. Liberte a travagem.
2. Ajuste.

BLUETOOTH*



1. Coloque o telemóvel em modo identificável/visível.
2. Mantenha pressionado o botão **TEL** do equipamento de áudio.
3. Selecione **Adicionar telefone** no mostrador do equipamento de áudio.
4. Selecione o telefone a conectar.
5. Introduza os algarismos que surgem no mostrador do equipamento de áudio através do teclado do telemóvel.



City Safety™ e Avisador de colisão com travão-automático & Protecção de peões*

Estas funções auxiliam o condutor a evitar uma colisão em situações em que alterações do trânsito à frente aliadas a uma falta de atenção possam conduzir a um acidente.

A função está activa com velocidades abaixo de 30 km/h e auxilia o condutor monitorizando o trânsito à frente através de um sensor laser montado na parte superior do pára-brisas.

City Safety™ pode ajudar a evitar uma colisão caso a diferença de velocidades entre os veículos envolvidos seja inferior a 15 km/h.

Caso a diferença de velocidades seja superior, a colisão não pode ser evitada mas a velocidade no momento da colisão é reduzida. City Safety™ foi concebido para ser activado o mais tarde possível, de modo a evitar intervenções desnecessárias.



AVISO

O condutor é sempre o responsável por o veículo ser conduzido de uma forma correcta e com as distâncias de segurança adaptadas à velocidade.

City Safety™ é um meio auxiliar e nunca pode substituir a atenção do condutor no trânsito ou a responsabilidade de dirigir o veículo de modo seguro.

A protecção de peões (Detector de peões na frente do automóvel) não fornece qualquer aviso ou acção do travão com velocidades superiores a 80 km/h e não funciona no escuro ou em túneis.

A função não consegue detectar um peão que:

- esteja parcialmente oculto
- tenha altura inferior a 80 cm
- envergure roupas que ocultem os contornos do corpo.

Outros sistemas de apoio ao condutor

Para ajudar o condutor a, por exemplo, travar antecipadamente, manter a distância de segurança aos outros veículos, detectar veículos que se desloquem no mesmo sentido na zona do ângulo morto ou a manter o veículo correctamente na estrada, o automóvel pode ser equipado com uma série de sistemas:

- Controlo da velocidade adaptativo (man)*
- Controlo da velocidade adaptativo com Assistente em filas (aut)*
- Controlo de distância*
- BLIS (Blind Spot Information System)*
- Driver Alert Control*
- Lane Departure Warning*.

Consulte o capítulo do manual de instruções relativo a "Conforto e prazer de condução" para mais informações sobre as funções e suas limitações.

EBA – EMERGENCY BRAKE ASSIST



O sistema de auxílio às travagens de emergência ajuda a aumentar a força de travagem e, por consequência, reduz as distâncias de travagem. O EBA é activado quando o condutor trava rapidamente. Quando o EBA é activado, o pedal do travão desce um pouco mais do que o normal.

– Pressione (mantenha) o pedal do travão enquanto for necessário – toda a travagem cessa se o pedal for libertado.

MANUTENÇÃO DO AUTOMÓVEL



A lavagem manual é mais delicada com a pintura do que a lavagem automática. A pintura é também mais sensível enquanto é nova. Por isso, recomenda-se que lave o automóvel à mão durante os primeiros meses.

Utilize água limpa e esponja apropriada. Lembre-se que a sujidade e a gralhinha podem riscar a pintura.

COMANDO DAS LUZES



- A** Sinais de máximos
- B** Comutação máximos/médios e Iluminação de segurança
- Iluminação do mostrador e dos instrumentos
- Faróis de nevoeiro
- Luzes de nevoeiro traseiras (apenas no lado do condutor)
- 0** Médios automáticos. Os sinais de máximos funcionam mas não a luz contínua
- Luzes de estacionamento
- Médios. Apagam-se quando o motor é desligado. Os máximos podem ser activados
- Abre a tampa do tampão do depósito
- Ajuste manual da altura dos focos (automático para luzes Xenon*)
- Destrancagem da tampa do porta bagagens

AJUSTES DO BANCO DIANTEIRO



- 1** Apoio lombar
- 2** Inclinação das costas do banco.
- 3** Subir/descer o banco.
- 4** Subir/descer a margem dianteira da almofada do banco.
- 5** Para a frente/trás.
- 6** Rebatimento das costas do banco do passageiro.

TRAVÃO DE ESTACIONAMENTO



Aplicar

- Pressione o botão. A lâmpada de aviso pisca até que o travão de estacionamento esteja completamente aplicado - altura em que a lâmpada fica acesa de modo constante.

Libertar

1. Posição de ignição **0** ou **I**.
2. Pressione o pedal do travão e puxe ligeiramente o botão.

Libertar automaticamente

- Inicie a condução. (Em automóveis com transmissão automática é necessário que o cinto de segurança esteja colocado).