



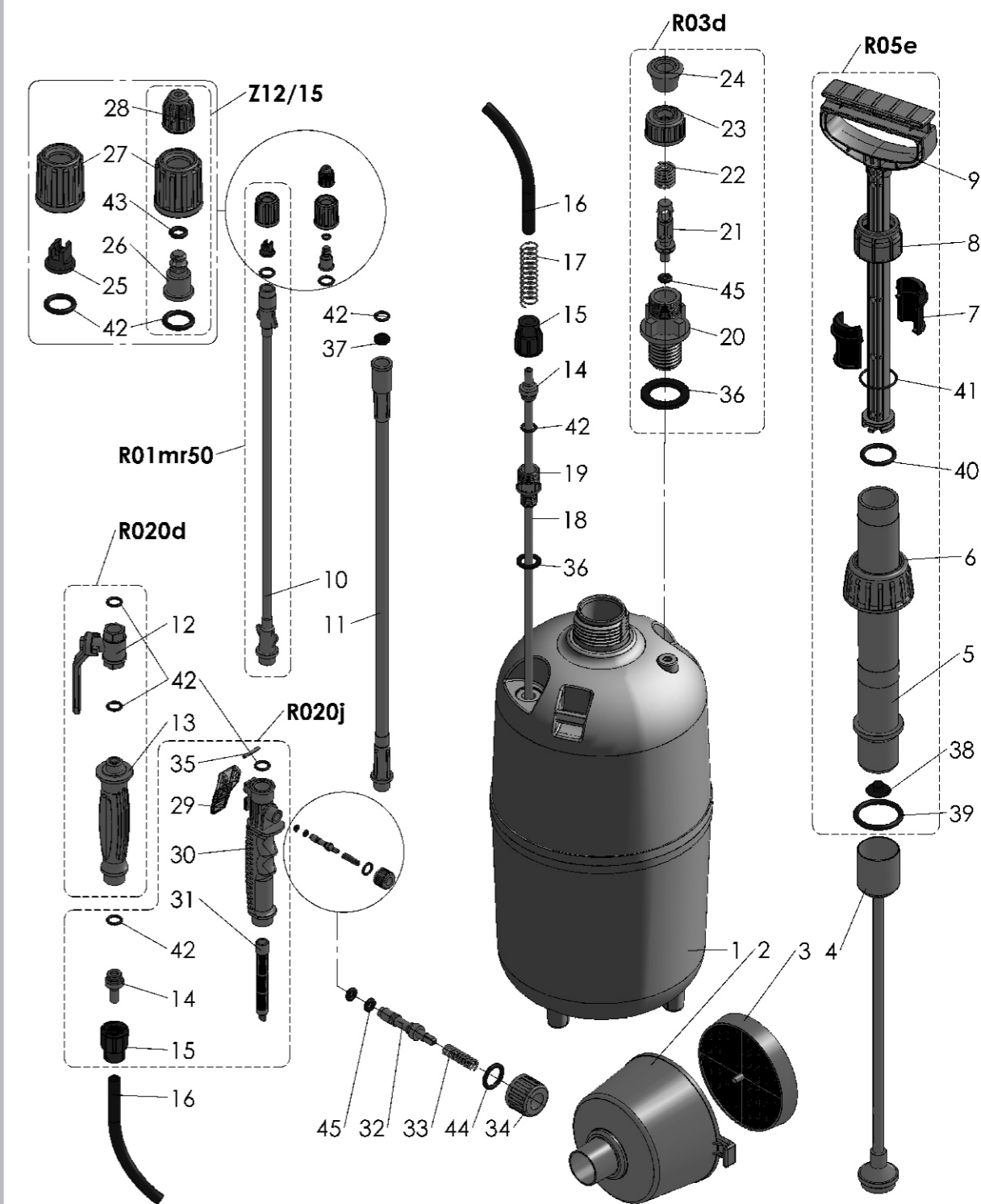
PULVERIZADOR DE PRESSÃO

manual

PROFESSION PLUS

060/PT/2011/A

	Lança com bico MR1.5	Z12/15
	Segmento de lança sem pistola	R01mr50
	Válvula com punho	R20d
	Válvula de alimentação com pistola	R020j
	Válvula de segurança	R03d
	Bomba completa	R05e
1	Depósito de 12 lts	R60B
2	Funil	R75
3	Crivo do funil	R75b
4	Misturador	R90c
5	Cilindro da bomba.	R19e
6	Porca de aperto	R15
7	Adaptadores de piston	R147
8	Embolo do piston da bomba	R12a
9	Piston	R02u
10	Tubo da lança 8 mm diam.	R73b_51
11	Tubo de lança de 12 mm diam.	R73nx50
12	Torneira de segurança	ZR38
13	Punho da lança	R88d
14	Piston fixação mangueira	R81f
15	Porca aperto da mangueira	R80f
16	Mangueira	R011f
17	Mola de reforço da mangueira	R13t
18	Tubo de sucção	M08_12
19	Peça fixação tubo de pesca	R82c
20	Corpo da válvula de segurança	R82d
21	Haste da válvula de segurança	R98
22	Mola	R13n
23	Porca M-16	R26
24	Punho da válvula de segurança	R100
25	Bico para lavagem	MF...
26	Núcleo do bico	R114
27	Porca do bico	R64
28	Tampa de bico 1.5 para MR	R115_1.5
29	Gatilho da válvula de alimentação	R44
30	Punho da pistola	R02j
31	Filtro	R40
32	Piston	R43
33	Mola	R48a
34	Porca não furada	R50
35	Peça fixação de 3 mm	M11
36	Vedante 16x24	R17
37	O-ring de aperto	R106
38	Válvula da bomba em borracha	R24



39	O-ring 38x5	R14
40	O-ring 28x4	R22
41	O-ring 28x2	R22a
42	O-ring 11,3x2,4	R47c
43	O-ring 5,3x2	R116
44	O-ring 10x2	R41
45	O-ring 3x2	R42

carimbo do revendedor



GUARANTEE CARD

data da reparação	descrição da avaria		

PULVERIZADOR DE PRESSÃO PRÉVIA COM LANÇA TELESCÓPICA

PROFESSION PLUS

este pulverizador foi concebido especialmente para aplicar cal em árvores e estufas, paredes, etc bem como pintar com tintas à base de água. Pode ser usado para aplicar pesticidas, herbicidas e fazer desinfecções, lavagem de máquinas e outras aplicações.

1.DADOS TÉCNICOS

PROFESSION PLUS	
capacidade total	11,60 l
capacidade de trabalho	11,00 l
saída de liq. média	0,3 - 1,5 litr/min
pressão max trabalho	0,4 MPa (4 bar) (60 PSI)
protecção sobrepressão	válv. segurança R03d
diâmetro depósito	220 mm
altura do depósito	835 mm
peso líquido	2,50 kg
mat. prima depósito	polipropileno

2. ACESSÓRIOS DO PULVERIZADOR PROFESSION PLUS

Em cada caixa pode encontrar:

1. Depósito completo com mangueira e torneira bem como a válvula (torneira) para aplicar cal.
2. bomba externa longa.
3. segmento de lança com bico MR 1,5 mm.
4. Extensão 50 cm.
5. Torneira integrada com válvula para pulverizar.
6. Funil com filtro.
7. Misturador de líquido (R90c).
8. Bicos adicionais para aplicar cal e tintas à base de água, vedantes, filtro e lubrificante de silicone.
9. Manual de instruções com o cartão de garantia.

I É possível instalar um manómetro no depósito (pela Marolex).

A Marolex reserva-se o direito de proceder a alterações.


3. PREPARAÇÃO E OPERAÇÃO DO PULVERIZADOR

1. Recomenda-se fazer uma pulverização com água limpa. Depois de encher o depósito, coloque a bomba e aperte convenientemente. Dê pressão e verifique se a válvula de segurança sobe ou puxe-a com a mão.(R100).
2. Pulverizar com pesticidas:
 - prepare o líquido de pulverização de acordo com as instruções do fabricante do produto.
 - mude o punho com a válvula (R020d) pela pistola integrada com a válvula de alimentação (R020j);
 - para pulverizar use a ponteira com o bico MR1,5 (Z12/15).
3. Aplicação de cal/caiar:
 - Numa vasilha separada prepare a solução água-cal usando 10 lts de água e 3 a 4 kg de cal. Misture firmemente e deixe repousar por várias horas.
 - use a pistola com válvula (R020d) se necessário.
 - instale o misturador(R90c) na bomba de acordo com o esquema junto.
 - Para cair recomendamos usar o bico castanho dourado flatstream MF.
4. Pintar com tinta à base de água:
 - numa vasilha separada prepare a suspensão de água com tinta na proporção 1:1.Se a suspensão ainda estiver muito espessa recomenda-se acrescentar mais alguma água.
 - instale a torneira (R020d);
 - coloque na bomba o misturador (R90c) como mostrado no esquema.
 - para pintar recomenda-se o uso do bico flatstream Mf de cor vermelha.
5. Desenrosque a bomba e deite o líquido preparado no depósito usando o funil com filtro.
6. Volte e enrosque a bomba e dê à bomba até alcançar a pressão máxima. Se a pressão for demasiada a válvula de segurança abre a deixa sair o ar em excesso.
7. Bloqueie a bomba para a poder transportar. Rode 90° esquerda. – fig.3.

4. RECOMENDAÇÕES DE MANUTENÇÃO

1. Durante o uso, não tombe o pulverizador. Ar vai ser sugado em vez de líquido.
2. Não encha acima da capacidade de trabalho.
3. Não exponha o pulverizador aos raios solares e mantenha-o acima dos 4° c.
4. O pulverizador uma vez usado com pesticidas e outros químicos não deve ser usado para outros fins.
5. Após cada uso esvaziar completamente o pulverizador e lavar muito bem com água. Se usar para aplicar cal ou pintar, retire o misturador (R90c) e lave muito bem. volte a instalar. Depois de completamente montado, dê a bomba e deixe sair o ar totalmente.
6. Se notar qualquer resistência na bomba, pistola de alimentação, ou válvula de segurança, os vedantes destas partes devem ser lubrificados com o lubrificante de silicone. Se não fizer isso os vedantes ficarão danificados resultando perda de garantia.
7. Quando usar o pulverizador para pulverizar plantas deve ter em consideração as medidas de higiene e segurança indicadas nas embalagens dos químicos.

5. RECOMENDAÇÕES DE SEGURANÇA

1. Não devem operar o pulverizador: crianças, grávidas, pessoas tomando medicamentos ou outras drogas bem como pessoas que tenham ingerido bebidas alcoólicas.
2. Antes de 1ª utilização faça um teste com água limpa.
3. Durante o trabalho com químicos (na sua preparação, destruição de embalagens, etc) deve usar roupa de protecção (botas de borracha, luvas, capa e máscara).
4. Não deve trabalhar com químicos com o estômago vazio e comer ou beber durante o trabalho. Não deve beber álcool um dia antes e um dia depois de trabalhar com químicos.
5. É proibido deitar restos de químicos em leitos de rios ou outros reservatórios de água bem como em plantas de produção biológica. Isto aplica-se também à água de lavagem do pulverizador.
6. Não deve usar pulverizadores com o depósito expandido.
7. Em caso de ingestão acidental consultar um médico. No caso dos olhos serem atingidos lavar muito bem com água corrente e consultar de imediato um médico.
8. Pessoas trabalhando com químicos devem seguir rigorosamente as instruções inscritas na embalagem.
9. O pulverizador não deve ser usado com rupturas ou avarias.
10. Todas as operações devem ser efectuadas com o pulverizador sem pressão.
11. Limpe muito bem o pulverizador antes e após cada uso.
12. Não é permitido usar o pulverizador para outros fins que não os indicados no manual.
13. Guardar o pulverizador bem limpo. Durante o Inverno o pulverizador deve estar completamente limpo - tanto o depósito como a lança e torneira.
14. O único dispositivo para dar pressão é a bomba. Qualquer outro aparelho é completamente interdito.!!
15. É proibido pulverizar produtos inflamáveis ou substâncias que causem explosão: petróleo, solventes, etc. 
16. Mudanças no pulverizador ou usá-lo em desacordo com as instruções, pode causar danos em pessoas ou animais, poluir o ambiente, danificar o pulverizador ou ter acidentes.
17. Após terminar o trabalho deve mudar as roupas (as roupas devem ser lavadas), lavar as mãos, face, boca e nariz.
18. Depois de pulverizar misture o líquido restante em 10 partes de água e volte a pulverizar no mesmo sítio.
19. Após terminar o trabalho, deite a água já limpa fora, dê pressão e deixe sair o ar mantendo a válvula R020j aberta.
20. O utilizar é responsável pelos danos caso não cumpra com o recomendado.
21. O pulverizador deve ser guardado vazio e não pressurizado.
22. É proibido bloquear a válvula de segurança, pois pode provocar danos ou ferimentos.
23. Após ter dado pressão não deve dar pancadas ou deixar cair o pulverizador
24. Antes de começar a trabalhar verificar a válvula de segurança, puxando para baixo e para cima.
25. Recomendamos encher o depósito com o funil com filtro. O filtro não deixa passar impurezas, protegendo os bicos.
26. Em uso ou guardado o pulverizador não deve ser usado por crianças.

6. INSTRUÇÕES TÉCNICAS

Válvula de segurança R03d - fig.2

Antes de usar o pulverizador verifique a válvula de segurança R03d puxando com a mão !

Depois de encher o depósito dê 5 a 6 vezes à bomba e puxe a válvula de segurança. Deve ouvir o ar a sair da válvula. Após largar a válvula o ar não pode sair. Verifique se a porca de aperto está bem apertada.

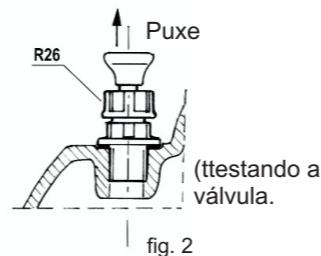


fig. 2

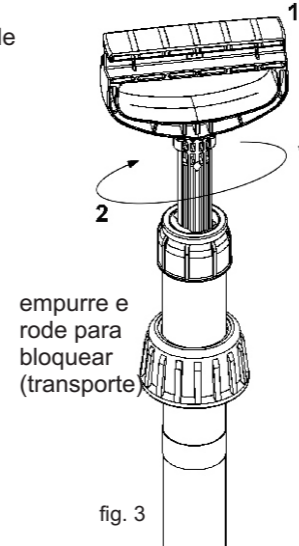


fig. 3

BICOS: saída de líquido a cerca de 0.35 Mpa (3,5 kg)

bico	cor	saída de líquido	tipo de bico	kit 3 bicos kit Z09j3	kit 5 bicos Z09j5	kit 7 bicos Z09j7
MR1.0	verde	~0,40 litro/min	jacto angulo ajustável		✓	✓
MR1.5	ve-amarelo	~0,60 litro/min			✓	✓
MR2.0	vermelho	~0,80 litro/min				✓
MF2.110	amarelo	~0,80 litro/min	jacto plano	✓	✓	✓
MF3.110	azul	~1,15 litro/min		✓	✓	✓
MF4.110	vermelho	~1,65 litro/min		✓	✓	
MF4.45	vermelho	~1,10 litro/min	jacto plano com metal dentro			✓
MF5.30	cast-doura	~1,60 litro/min				✓

Os bicos: MR1.5, MF4.45 e MF5.30 vêm incluídos com o pulverizador Profession Plus. Os outros bicos podem ser comprados no distribuidor ou no e-shop:

7.CONDIÇÕES DE GARANTIA E REPARAÇÕES

1. A garantia é de 24 meses após a data de compra.
2. **Pulverizadores com líquido dentro não serão reparados.**
3. Reclamações devem ser feitas ao vendedor ou ao importador.
4. As reclamações serão aceites após verificar o defeito ou depois de receber um descrição pormenorizada.
5. Após várias reclamações fundamentadas e verificando-se que não foi devidamente reparado, o pulverizador deve ser trocado por um novo.
6. As operações decorrentes do uso normal não são consideradas como reparação.
7. O fabricante não aceita qualquer reclamação se houver mexidas na regulação da pressão, armazenagem, manutenção do produto em desacordo com o manual.
8. Avarias mecânicas causadas pelo utilizador não têm garantia nem podem ser objecto de reclamação. As partes danificadas podem ser substituídas mas serão debitadas.
9. As reparações com garantia usam sempre peças genuínas Marolex.

8.RECOMENDAÇÕES DE MANUTENÇÃO E SERVIÇO

Depois do trabalho terminado deve lavar bem e retirar o ar do pulverizador:

- 1.Desaperte a mangueira da pistola, remova o filtro R40 e limpe-o (de preferência sob água corrente).
- 2.Verifique se a bomba trabalha bem, sem qualquer resistência. Se sentir alguma resistência, retire a bomba, desenrosque o pistão R20b e lubrifique: vedantes, roda do pistão e cilindro, usando o lubrificante de silicone.
- 3.Desenrosque a porca da válvula de alimentação - pistola - R020j, retire o pistão da válvula com a mola, limpe-o e lubrifique-o com o lubrificante de silicone e ponha-o novamente na válvula apertando bem a porca.
- 4.Retire a ponta do bico, lave correctamente e volte a montar.
- 5.Verifique se ao puxar a válvula de segurança ela volta ao normal. Se não voltar, retire a porca da válvula R26, remova a cavilha, limpe e lubrifique suavemente com lubrificante de silicone. Volte a montar tudo.



uma vez usado com químicos não usar o pulverizador para outras aplicações.

9. RESOLUÇÃO DE PROBLEMAS

sintomas:	Causa:	solução
Passado o inverno a água pinga da pistola	A água gelada rebentou a torneira ou a válvula.	Substitua a pistola - R020j)
	A mangueira ou a válvula não estão bem apertados	Aperte firmemente a válvula ou substitua o vedante
Válvula de alimentação pinga	A junta da torneira está danificada- não foi lubrificada periodicamente	Substitua os vedantes ou o cilindro ou o conjunto R020j (não esquecer de lubrificar a válvula!)
Pistola está fechada mas a lança pinga	Vedante da torneira está danificado - não foi lubrificado periodicamente	Substitua os vedantes, ou o cilindro ou o conjunto completo R020j (não esquecer de lubrificar a válvula)
Pulverização fraca com pressão alta.	O filtro R40 filter está sujo	Desenrosque a mangueira e remova o filtro R40, limpe-o ou substitua-o por um novo
O jacto é irregular.	Bico e cobertura sujos	Desenrosque a tampa do filtro e limpe
Não consegue obter a pressão máxima	Válvula da bomba está suja	Limpe ou substitua os vedantes. Lubrifique a bomba com lubrificante de silicone.
	Junta do cilindro da bomba está muito gasta	
Existe pressão na mangueira mas não existe jacto.	Não existe lubrificante de silicone na bomba.	Retire a mangueira, retire o tubo de pesca e junte-o forte à peça - pode colá-lo
	O tubo de pesca M08 não está correctamente ligado à peça R82c	

10. RECICLAGEM

Ao pulverizador avariado, que já não pode ser reparado, deve ser dado destino de modo a não poluir o ambiente. Todos os componentes, plásticos e metais, depois de limpos, devem ser reciclados.

11. NOTAS GERAIS

Nas torneiras existe um filtro (R40) para proteger os bicos do lixo.

O depósito está protegido contra sobre-pressão pela válvula de segurança R03d.




É possível usar a bomba como meio de transporte do pulverizador (depois de ter encaixado firmemente a bomba na posição de transporte).

Pode usar as peças do PROFESSION PLUS no HOBBY e vice-versa.

Pode ajustar o angulo do jacto rodando os bicos MR1.0 MR1.5.

Pode escolher uma variada gama de bicos através do catálogo MAROLEX. Nos pulverizadores MAROLEX pode usar uma variada gama de bicos: cone, espalhador, jacto plano, etc.

12. SINAIS DE SEGURANÇA

lp.	sinal	significado	colocação
1.		placa	no depósito
2.		sinal indicando possibilidade de perigo não especificado.	no depósito
3.		sinal indica que o manual de instruções deve ser lido antes de começar a trabalhar.	no depósito
4.		Indica perigo de envenenamento. Comer ou beber durante o trabalho é proibido.	no depósito

Fabricante:
MAROLEX Sp. z o.o.
ul.Reymonta 2
05-092 Dziekanów Leśny
www.MAROLEX.pl

Distribuidor
ACROS, LDA
R. Sebastião e Silva, 20-24
2745-838 MASSAMÁ
PORTUGAL
TELEF: 214394546
FAX: 214394636
e-mail: acros@mail.telepac.pt