

Portuguese

DENVER®

DM-75

MANUAL DE INSTRUÇÕES

PICTURE FRONT PAGE
45 SEGUNDOS ANTISHOCK

WWW.DENVER-ELECTRONICS.COM

MARCA REGISTRADA TODOS OS DIREITOS RESERVADOS

Atenção : Para reduzir o risco de incêndio ou curto-circuito não exponha este aparelho á chuva ou á humidade .

OPERAÇÕES DE MANUSEAMENTO

A utilização de configurações diferentes das aconselhadas neste manual poderão resultar em risco de choque eléctrico ou curto – circuito.

Este leitor está classificado como, Produto Laser Classe 1



Possui uma radiação invisível que se manifesta se abrir a tampa com o mecanismo em funcionamento.

PARA MANTER UMA BOA DURABILIDADE

Não utilize esta unidade em locais que sejam extremamente quentes, frios, com poeira ou humidade. Em particular não utilize esta unidade nos seguintes locais,

- Em sítios com humidade extrema, como casas de banho ou perto de um aquecedor.

- Em áreas expostas a incidência solar directa (dentro de automóveis fechados, onde se atingem altas temperaturas)

-Perto de electrodomésticos com forte magnetismo como colunas de som ou Televisores, ou em locais com muita vibração, como tablier de automóvel.

- Não tente desmontar esta unidade. A radiação laser emitida poderá ser perigosa para a sua visão.

- Tenha atenção para não introduzir corpos estranhos para dentro da unidade.

- Tenha atenção em não embater violentamente com a sua unidade.

- Para evitar a entrada de pó mantenha o leitor fechado.

- se não ouvir som ao ler um disco NUNCA aumente o volume para a sua carga máxima , uma vez que o leitor pode começar a ler o disco ! Assim sendo poderá criar graves lesões auriculares que a marca Denver desde já declina toda a responsabilidade !

- Ouça os seus Cd de forma moderada .

- Nunca utilize o seu aparelho a conduzir um automóvel , moto ou bicicleta .

Utilizar o seu leitor com o volume de som elevado poderá causar lesões auditivas

graves .

Nunca tente tocar ou abrir a lente laser .

Se mover a sua unidade de um local extremamente frio para um quente , tal poderá causar condensação , e causará um mau funcionamento da unidade .

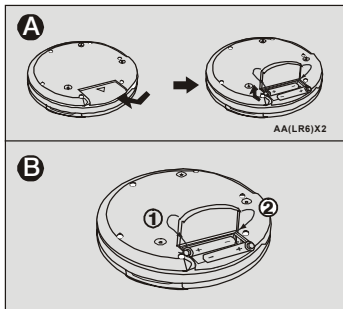
UTILIZANDO PILHAS SECAS

Abra o compartimento e insira duas pilhas alcalinas LR6 (medida AA) com o sinal - e + devidamente alinhado . (pilhas não incluídas)

O indicador de carga mostrará a carga disponível de acordo com a carga que a unidade tiver. Substitua as baterias quando o indicador piscar. Se a unidade continuar a funcionar depois do indicador ter piscado, parará automaticamente.

SE A CAPA DO COMPARTIMENTO DA BATERIA SAIR DEVERÁ REINTRODUZIR A MESMA. POR FAVOR VEJA A IMAGEM B.

- Não misture diferentes tipos de pilhas ou baterias usadas com novas .
- Para prevenir o risco de fuga de electrólitos ou explosão , nunca recargue as baterias , sujeite as mesmas a calor .
- Se verificar que as pilhas estão a perder liquido , limpe as mesmas para o remover .



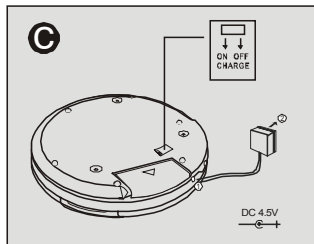
UTILIZANDO PILHAS RECARREGÁVEIS C

Certifique-se que está a utilizar pilhas recarregáveis AA NI-Cd e Ni-MH (não incluídas) que sejam adquiridas comercialmente . Certifique-se que lê o manual de instruções das mesmas aquando da compra.

Antes de carregar as baterias, feche o compartimento de leitura, pois não poderá recarregar as mesmas enquanto o mesmo estiver aberto.

- 1- Insira as baterias recarregáveis com os respectivos sinais – e + devidamente alinhados .
- 2- Quando estiver a recarregar ligue a tecla para a posição “ on “ , depois de recarregar passe á posição “ off “ pois senão poderá danificar o seu aparelho .
- 3- Ligue o seu adaptador AC (Não incluído)
 - A) Á saída DC 4.5 v.
 - B) A uma tomada de parede .

Após ter realizado a operação desligue o adaptador AC .



Tempo de carga das baterias.

Recarregue as baterias quando o indicador piscar. Se a unidade continuar em uso após ter piscado a mesma desliga-se.

As pilhas recarregáveis são recicláveis. No fim da sua vida útil poderá ser ilegal depositar as mesmas num contentor de lixo normal. Procure depositar as mesmas em contentores especializados para o efeito.

ANTES DE INICIAR A LEITURA

D

Solte a tecla HOLD e desligue a unidade “ off “ , antes de iniciar a leitura .
Quando não estiver a usar a unidade mantenha a tecla HOLD na posição “On “ .
Se pressionar a tecla acidentalmente a unidade não funcionará , se premir a mesma com a tecla HOLD na posição “ on “ uma luz piscará .

Ligue a unidade , premindo a tecla PLAY/PAUSE . a unidade inicia a leitura .
Para desligar unidade . Se não iniciar qualquer operação depois de 60 segs da ultima , a unidade irá desligar-se por si . (função auto power Off) .

Quando uma operação termina a unidade entra em stand – by de forma automática .
Para evitar que tal suceda prima a tecla PLAY / PAUSE para iniciar a leitura seguidamente prima STOP .

E

Rode o sintonizador de volume para o que deseja .

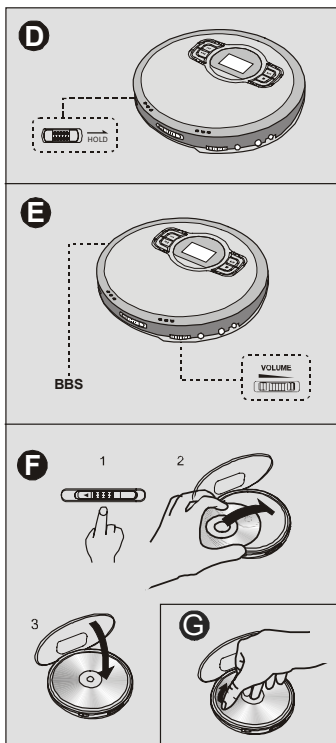
Para amplificar os baixos prima a função BASS BOOST .

F

1. Prima a tecla OPEN para abrir o compartimento de leitura .
2. Insira o disco com a etiqueta virada para cima .
3. Feche o compartimento de leitura .

G

Segure no disco , pela sua extremidade , enquanto pressiona o pivot com cuidado .



FUNÇÃO DE LEITURA H

Ligue os auscultadores à entrada do aparelho .

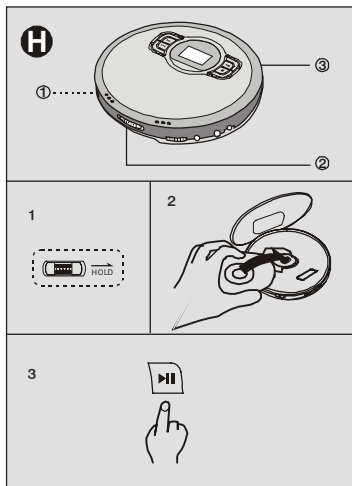
- 1- Solte a tecla HOLD para a posição OFF .
- 2- Insira o disco com a etiqueta virada para cima
- 3- Prima a tecla PLAY/PAUSE a leitura começa sempre pela primeira faixa .

Para parar a leitura prima STOP

Para pausa prima a tecla PLAY/PAUSE , para continuar a leitura prima de novo .

Para procurar uma faixa prima « ou »

Para localizar determinada passagem prima « ou » de forma continua , solte a mesma ao localizar a passagem desejada .



Prima a tecla MODE

NORMAL » REPETE UMA » REPETE TODAS » INTRO » ALEATÓRIA .

REPETE UMA – Surge o sinal indicador e repete a faixa por si seleccionada.

REPETE TODAS – Surge o sinal e repete todas as faixas.

INTRO – Com a função STOP activada prima a função MODE até surgir a luz INTRO

ALEATÓRIA – Surge o sinal “ RND” , lê todas as faixas aleatoriamente .

ANTI-SHOCK – O sinal “ ESP “ surge no display e funciona por 45 segundos.

Prima a tecla ESP/DIR para suprimir a função .

DISC – Se não tiver inserido qualquer disco surgirá no display a frase “no disc “.

CD- RW – “ CD-RW “ surgirá no ecrã .

1- Na função stop , prima a tecla “ PROG “ surgirá a frase “ Prog OO “ .

2- Prima as teclas » ou « para encontrar a faixa desejada .

3- Quando a mesma surgir prima de novo a tecla PROGRAM para a gravar em memória . Seguidamente surgirá a frase faixa nº 00 e de novo 00 .

4- repita o exposto em 2º e 3º (até 64 faixas) depois de as gravar o display apresenta a primeira faixa seleccionada .

5- As faixas memorizadas podem ser localizadas premindo “PROG” .

6- Prima a tecla play para iniciar a leitura .

7- Para apagar os programas gravados em memoria prima STOP e de seguida PROG para ver o estado , seguidamente prima STOP de novo ou abra o compartimento de leitura ou desligue o aparelho .

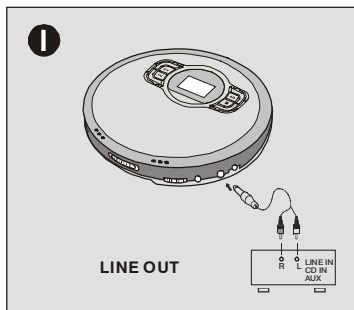
LIGAÇÃO A UMA UNIDADE EXTERIOR I

Utilize um cabo de ligação com uma entrada stéreo de 3.5 mm . Conecte a mesma ao jack LINE OUT da sua unidade e ligue as saídas ao (AUX) .

Desligue a unidade antes de as conectar.

NUNCA ligue à saída para AUSCULTADORES um amplificador (com equalização gráfica) .

Ajuste o volume bem como a função BASS BOOST.

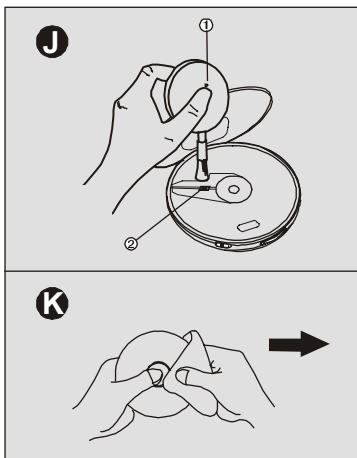


J
Se a lente ficar suja o leitor começará a saltar ou mesmo a não tocar , se tal ocorrer limpe a lente da seguinte maneira , indicada na imagem . Para limpar o pó uma um kit de limpeza de máquinas fotográficas .

Tome atenção de forma a não ministrar muita solução de limpeza o que pode danificar a unidade .

K

Antes de iniciar a leitura , limpe o disco a partir do centro com um pano apropriado .
Depois da leitura guarde o disco na sua embalagem .



ESPECIFICAÇÕES TÉCNICAS

Sistema de pistagem	Laser de 1 raio
Sensor laser	Semicondutor laser
Conversão D/A	8-vezes sobre sampling do filtro + 1- bit DAC
Resposta de frequência	20 –20.000 Hz
Saídas auscultadores:	tomada estéreo (3,5mm) [15mW+15mW, 32 ohms a 1 kHz]
Entrada	DC 4,5V para alimentação externa do adaptador AC (corrente alterna)
Alimentação	DC 3V de pilhas alcalinas (2 x AA ou LR6): Não incluídas. DC 2,4V de pilhas recarregáveis: Não incluídas.
Dimensões	142 (w) x 27.2(H) mm
Peso	280 gramas (9,8 onças) sem baterias
Acessórios fornecidos	Auscultadores estéreo (1) Adaptador AC (1) CD Ensacar (1)

As especificações e aparência externa deste aparelho estão sujeitas a alterações sem aviso prévio.

ALL RIGHTS RESERVED COPY
RIGHT DENVER ELECTRONICS A/S



www.denver-electronics.com

Alimentação de pilhas recarregáveis

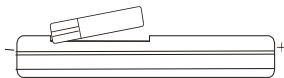
1. Inserir uma pilha recarregável na gaveta das pilhas recarregáveis conforme o diagrama, de modo que o lado de polaridade negativa (-) da pilha é introduzido na gaveta recarregável.
2. Abrir o compartimento das pilhas e inserir 2 pilhas recarregáveis NI-Cd e Ni-MH da dimensão LR6 (AA) (não fornecidas), colocar pilha recarregável com a manga incluída como mostra o diagrama (somente uma pilha precisa da manga, que deve estar na polaridade negativa (-), senão a pilha não pode ser recarregada).
3. Fechar o compartimento das pilhas.
4. Introduzir um lado do adaptador AC fornecido na tomada 4,5 V e depois introduzir o outro lado do cabo eléctrico AC numa tomada eléctrica normal.
5. Quando a carga está completa, desconectar as fichas do adaptador AC do aparelho e da tomada AC.



MANGA DA PILHA
(MANGA)



(A abertura deve estar no lado superior)



(Traseiro do leitor CD)

Observações para recarregar pilhas:

A pilha está totalmente carregada aproximadamente 15 horas depois de conectar o adaptador. Mais tempo pode ser necessário para carregar em baixa temperatura, mas não mais do que 24 horas.

OBSERVAÇÃO: DEPOIS DE 24 HORAS POR FAVOR DESCONECTAR O ADAPTADOR AC.

Com cautela, pilhas recarregáveis podem ser recarregadas 500 vezes.

Quando o tempo de funcionamento diminui drasticamente mesmo quando a pilha recarregável NI-Cd e Ni-MH for recarregada apropriadamente, compra uma nova pilha recarregável NI-Cd e Ni-MH.

Não utilizar qualquer outro adaptador AC que aquele fornecido com o nosso produto.

OBSERVAÇÃO: SOMENTE PILHAS NI-Cd e Ni-MH PODEM SER CARREGADAS NESTA UNIDADE.

NÃO CARREGAR CONTINUAMENTE DURANTE 24 HORAS OU MAIS, POIS PODE CAUSAR A DEGRADAÇÃO DO EMPENHO DA PILHA RECARREGÁVEL