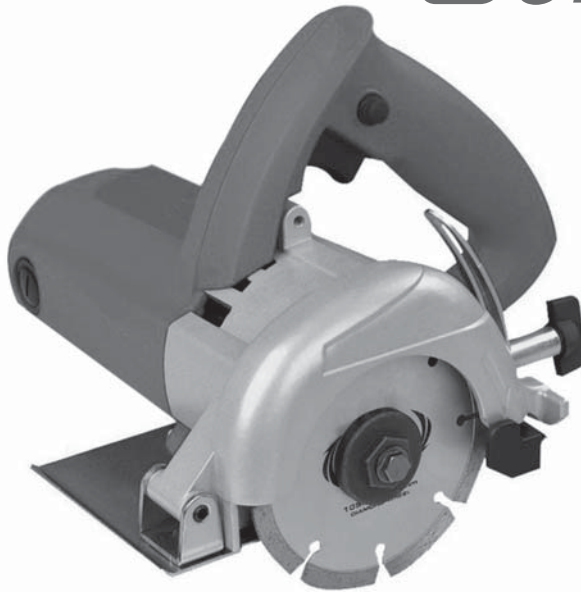


Cortag



SERRA MÁRMORE

SM 110-1400

REV. 001/14

MANUAL DE INSTRUÇÕES
LEIA ANTES DE USAR

Manual de instruções

SERRA MÁRMORE

SM 110-1400



Parabéns pela escolha de uma ferramenta elétrica CORTAG.

Ela foi desenvolvida com alto padrão de eficiência e qualidade, garantindo o melhor desempenho e durabilidade.

Este manual de instruções foi especialmente elaborado para o auxílio com as funções e características do equipamento.

Leia este manual atentamente antes de utilizar o equipamento para assegurar uma utilização segura e correta.

As descrições neste manual baseiam-se nas configurações predefinidas do equipamento.

Guarde este manual para referência futura.



Siga as instruções antes de usar.

Este manual contém instruções detalhadas de instalação, funcionamento, operação e manutenção da Serra Mármore.

USE EPI

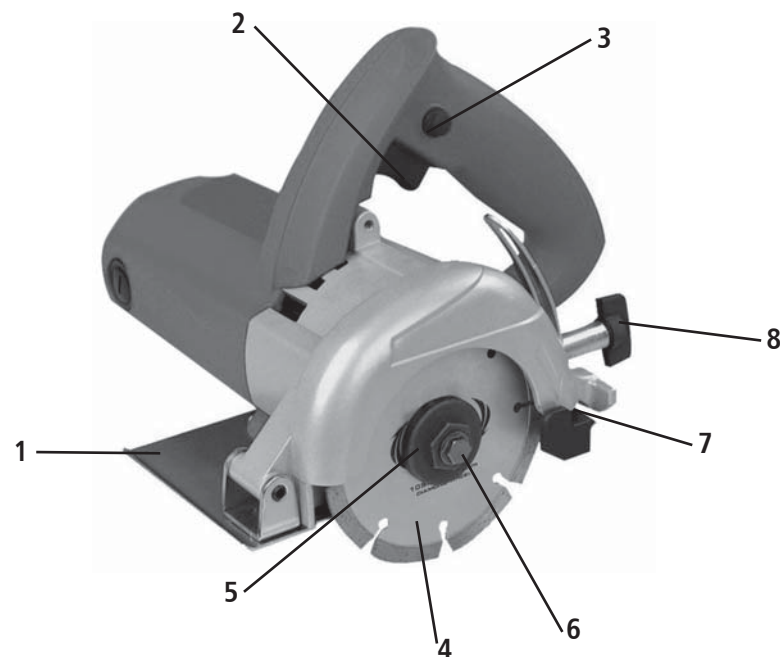


CONTEÚDO

ITEM	PÁGINA
1 Componentes.....	05
2 Informações técnicas.....	06
3 Instruções de segurança e orientações gerais.....	06
4 Conteúdo da embalagem.....	08
5 Instalação/substituição do disco de corte diamantado.....	08
6 Operação.....	09
7 Limpeza e manutenção.....	10
8 Dados para contato com o fabricante.....	10
9 Garantia.....	10
10 Rede de assistentes técnicos.....	11
11 Vista explodida das peças.....	12
12 Lista de peças de reposição.....	13
13 Termo de garantia.....	14

Imagens ilustrativas

1 - Componentes



1. Base
2. Interruptor
3. Botão de trava do interruptor
4. Disco de corte diamantado (não acompanha)
5. Flange externa
6. Parafuso de fixação do disco
7. Base do sistema de refrigeração
8. Parafuso de fixação da base

2 - INFORMAÇÕES TÉCNICAS

Potência do motor	1.400 W
Tensão	127 V ~ ou 220 V ~ (Não é Bivolt)
Frequência	60 Hz
Rotação	13.000 RPM
Diâmetro do disco	110 mm - furo 20 mm (Não acompanha)
Profundidade de corte	90°- 30 mm



DUPLA ISOLAÇÃO

3 - INSTRUÇÕES DE SEGURANÇA E ORIENTAÇÕES GERAIS



ATENÇÃO

RECOMENDAMOS QUE APENAS PESSOAS ESPECIALIZADAS E DEVIDAMENTE TREINADAS OPEREM ESTE EQUIPAMENTO;



ATENÇÃO

CASO O EQUIPAMENTO APRESENTE ALGUMA NÃO CONFORMIDADE ENCAMINHE O MESMO PARA ASSISTÊNCIA TÉCNICA AUTORIZADA MAIS PRÓXIMA OU ENTRE EM CONTATO COM O SAC CORTAG;



ATENÇÃO

AO UTILIZAR A SERRA MÁRMORE DEVEM SER SEGUIDAS AS PRECAUÇÕES BÁSICAS DE SEGURANÇA PARA EVITAR RISCOS DE CHOQUE ELÉTRICO E ACIDENTES;



ATENÇÃO

A CORTAG NÃO SE RESPONSABILIZA POR ABUSOS, NEGLIGÊNCIA OU DEFEITOS CAUSADOS DIRETA OU INDIRETAMENTE PELO USO INDEVIDO DO EQUIPAMENTO.

NENHUMA ALTERAÇÃO E/OU MODIFICAÇÃO PODERÁ SER FEITA NO EQUIPAMENTO SEM AUTORIZAÇÃO PRÉVIA DA CORTAG.

A FALTA DE MANUTENÇÃO E O DESGASTE NATURAL DE PEÇAS E COMPONENTES NÃO CARACTERIZAM NÃO CONFORMIDADE.

Importante

1. Mantenha a área de trabalho sempre limpa e organizada. A desorganização pode causar acidentes;
2. Certifique-se de que todas as informações de segurança e operação contidas neste manual foram lidas e compreendidas por todos os usuários e operadores do equipamento;
3. Não utilize equipamentos elétricos em locais em que haja a presença de gases ou líquidos inflamáveis. Nunca molhe os componentes elétricos do equipamento e também nunca exponha ou utilize o mesmo sob chuva;
4. Sempre mantenha crianças e outros visitantes afastados do local de trabalho;
5. Utilize sempre Equipamentos de Proteção Individual (EPI), apropriados para o trabalho que está sendo realizado, como exemplo: óculos de proteção, luvas, protetores auditivos, proteção respiratória e calçados de segurança;
6. Utilize roupas apropriadas para a execução do trabalho. Antes de operar o equipamento prenda o cabelo e retire acessórios como: anéis, gravatas, relógios, correntes e outras joias; não utilize roupas largas e enrole as mangas da camisa acima do cotovelo (evite o uso de roupas ou acessórios que possam vir a enroscar nas partes do equipamento durante a operação);
7. Nunca puxe o cabo elétrico para desconectar o equipamento da rede de energia elétrica;
8. Proteja apropriadamente o cabo elétrico e/ou a extensão do calor excessivo e também evite contato com óleo ou superfícies abrasivas e cortantes;
9. Verifique periodicamente a integridade do cabo de energia elétrica e do interruptor do equipamento e em caso de danos providencie a substituição imediata;
10. Antes de realizar qualquer tipo de manutenção ou substituição do disco de corte diamantado, desligue o equipamento da fonte de alimentação elétrica;
11. Antes de ligar ou operar o equipamento, verifique se todas as chaves ou acessórios que foram utilizados para montagem ou ajuste foram removidos do mesmo. Verifique se todos os acessórios estão devidamente instalados e se o equipamento está em perfeitas condições de uso. Caso identificada alguma avaria ou defeito contate a assistência autorizada mais próxima ou ligue no SAC CORTAG;
12. Antes de ligar o equipamento na rede de energia elétrica verifique se a tensão coincide com aquela indicada na etiqueta do mesmo. Tensão elétrica indevida pode causar danos ao equipamento, bem como, acidentes ao operador;
13. Em caso de necessidade de uso de extensão elétrica, recomendamos utilizar com no máximo 3 m de comprimento e cabo PP 3 x 2,5 mm². Nunca ligue o equipamento em redes improvisadas. A utilização de extensões muito longas pode causar: partida lenta do motor; sobrecarga e aquecimento no motor ou falha no funcionamento do interruptor Liga/Desliga;

14. O operador deve verificar diariamente a presença de danos visíveis ou possíveis defeitos no equipamento;
15. Caso o equipamento apresente alguma anormalidade durante o uso, desligue-o imediatamente da rede de energia elétrica e contate a assistência técnica autorizada mais próxima ou ligue para o SAC CORTAG;
16. Manutenções ou reparos devem ser feitos somente com o equipamento desligado da rede de energia elétrica;
17. Nunca encoste no disco de corte diamantado em movimento;
18. Nunca utilize força excessiva para a realização do corte. Esforço em excesso pode provocar a parada do motor e danos ao equipamento;
19. Utilize o equipamento apropriado para o trabalho a ser realizado, respeitando suas limitações e capacidade máxima. Somente utilize o equipamento para o propósito para o qual foi desenvolvido, nunca faça alterações ou adaptações, sob pena de perda do direito de garantia;
20. Desconecte o equipamento da rede de energia elétrica quando não estiver em uso e/ou durante a troca de acessórios;
21. Utilize somente partes, peças e acessórios originais CORTAG;
22. A utilização incorreta do equipamento e a não observância das informações contidas neste manual, pode implicar na perda do direito de GARANTIA;

4- CONTEÚDO DA EMBALAGEM

- 1 – Serra mármore (não acompanha disco de corte diamantado)
- 1 – Chave sextavada tipo "T"
- 1 – Chave estrela
- 1 – Kit de refrigeração
(Mangueira, adaptador para torneira e adaptador para fixação no equipamento)
- 1 – Manual de instruções e Certificado de Garantia

5 – INSTALAÇÃO/SUBSTITUIÇÃO DO DISCO DE CORTE DIAMANTADO



ATENÇÃO

Antes de instalar e/ou substituir o disco de corte diamantado certifique-se de que o equipamento está desconectado da rede de energia elétrica.



ATENÇÃO

Este equipamento foi projetado para utilizar somente discos de corte diamantados. O uso de outro acessório pode resultar em danos ao equipamento sob pena de perda do direito de garantia.



ATENÇÃO

É proibido o uso de lâmina de serra circular neste equipamento, sob o risco de provocar graves acidentes e a perda ao direito de garantia.



ATENÇÃO

Utilize sempre Equipamentos de Proteção Individual (EPI), apropriados para o trabalho que está sendo realizado, como exemplo: óculos de proteção, luvas, protetores auditivos, proteção respiratória e calçados de segurança;

Para instalar e/ou substituir o disco de corte diamantado utilize as chaves que acompanham o equipamento.

Antes de instalar ou substituir o disco de corte diamantado (4), certifique-se que o equipamento está desligado e com o plugue fora da tomada. Para instalar ou substituir o disco de corte diamantado (4) utilize a chave estrela, encaixando no sextavado da flange externa (5) para travar o eixo do equipamento. Encaixe a chave sextavada tipo "T" no parafuso (6) na ponta do eixo e gire no sentido horário para soltar (atenção: parafuso com rosca à esquerda). Retire o parafuso (6) e a flange externa (5) e retire o disco de corte diamantado (4). Com a flange interna devidamente encaixada no eixo, coloque o novo disco de corte diamantado observando o sentido de corte que deve coincidir com o sentido indicado pela seta na parte externa da capa de proteção do equipamento. Coloque a flange externa e rosqueie o parafuso na ponta do eixo, girando no sentido anti-horário, apertando com a mão até encostar. Utilize a chave estrela encaixando no sextavado da flange externa (5) para travar o eixo do equipamento e encaixe a chave sextavada tipo "T" no parafuso (6) na ponta do eixo, girando no sentido anti-horário para apertar (atenção: parafuso com rosca à esquerda), evitando aperto excessivo para não danificar a rosca do eixo.

6 – OPERAÇÃO



ATENÇÃO

Por questões de segurança este equipamento possui sistema de trava do interruptor de acionamento. Para liberar o acionamento do interruptor é necessário primeiramente apertar o botão de trava.



ATENÇÃO

Nunca trave o interruptor para trabalho contínuo do equipamento. Este procedimento pode resultar em graves acidentes ao operador.



ATENÇÃO

A pressão excessiva sobre a ferramenta, não aumenta a velocidade de corte, danificando o disco de corte diamantado, podendo também causar danos ao equipamento e perda ao direito de garantia.

**ATENÇÃO**

Mantenha as mãos sempre afastadas do disco de corte diamantado durante o corte.

**ATENÇÃO**

Segure firmemente a peça a ser cortada e nunca corte mais de uma peça ao mesmo tempo.

ACIONAMENTO

Para ligar o equipamento, primeiramente aperte o botão de trava (3) e em seguida pressione o interruptor (2). Para desligar solte o interruptor(2).

AJUSTE DE ALTURA DA BASE

Para ajustar a profundidade de corte, solte o parafuso (8) na lateral da capa de proteção e movimente a base (1) até atingir a profundidade de corte desejada e aperte novamente o parafuso (8).

SISTEMA DE REFRIGERAÇÃO

Instale o sistema de refrigeração fixando o adaptador na base (7). Encaixe a mangueira no adaptador que está encaixado na base (7) e na outra ponta no adaptador da torneira e conecte o adaptador num ponto de abastecimento de água.

7- LIMPEZA E MANUTENÇÃO

Antes de efetuar a manutenção e a limpeza do equipamento, certifique-se de que o mesmo encontra-se desconectado da rede de energia elétrica. Limpe o equipamento após o uso eliminando poeira e resíduos. Caso necessário utilize jato de ar comprimido.

Verifique as condições do disco de corte diamantado, cordão e plugue e em caso de avarias providencie o reparo e/ou substituição imediatamente.

8 – DADOS PARA CONTATO COM O FABRICANTE

CORTAG INDÚSTRIA E COMÉRCIO LTDA.
Av. Rainha, 380 – Pq. Empresa
Mogi Mirim – SP – CEP: 13.803-350
SAC: 0800 7224847
E-mail: cortag@cortag.com.br

9 - GARANTIA

A CORTAG INDÚSTRIA E COMÉRCIO LTDA; tem como compromisso assegurar que seus produtos apresentem alto padrão de qualidade e durabilidade.

Os equipamentos CORTAG são garantidos por 6 (seis) meses contra não conformidades de fabricação, sendo 3 (três) meses de garantia legal (CDC) e 3 (três) meses de garantia concedida pelo fabricante, a partir da data da compra do equipamento.

Caso o equipamento venha a apresentar alguma não conformidade, procure uma Assistência Técnica autorizada mais próxima, apresentando a nota fiscal de compra do mesmo ou ligue para o SAC CORTAG.

Caso constatada uma ou mais das situações, o equipamento perderá o direito de garantia:

1. Equipamento consertado por pessoa não autorizada pela CORTAG;
2. Equipamento ligado em tensão elétrica diferente da recomendada;
3. Falta de manutenção preventiva;
4. A substituição de peças ou componentes por outras não originais;
5. Utilização de extensões elétricas inadequadas, bem como, instalação elétrica inadequada ou deficiente;

O desgaste natural de peças do equipamento, bem como, uso inadequado, impactos ou quedas não são considerados como garantia;

A garantia do equipamento cobre apenas a mão de obra e a substituição de peças pela Assistência Técnica Autorizada, caso constatada a não conformidade, sendo de responsabilidade do consumidor as despesas de frete ou transporte do equipamento até a Assistência Técnica Autorizada mais próxima.

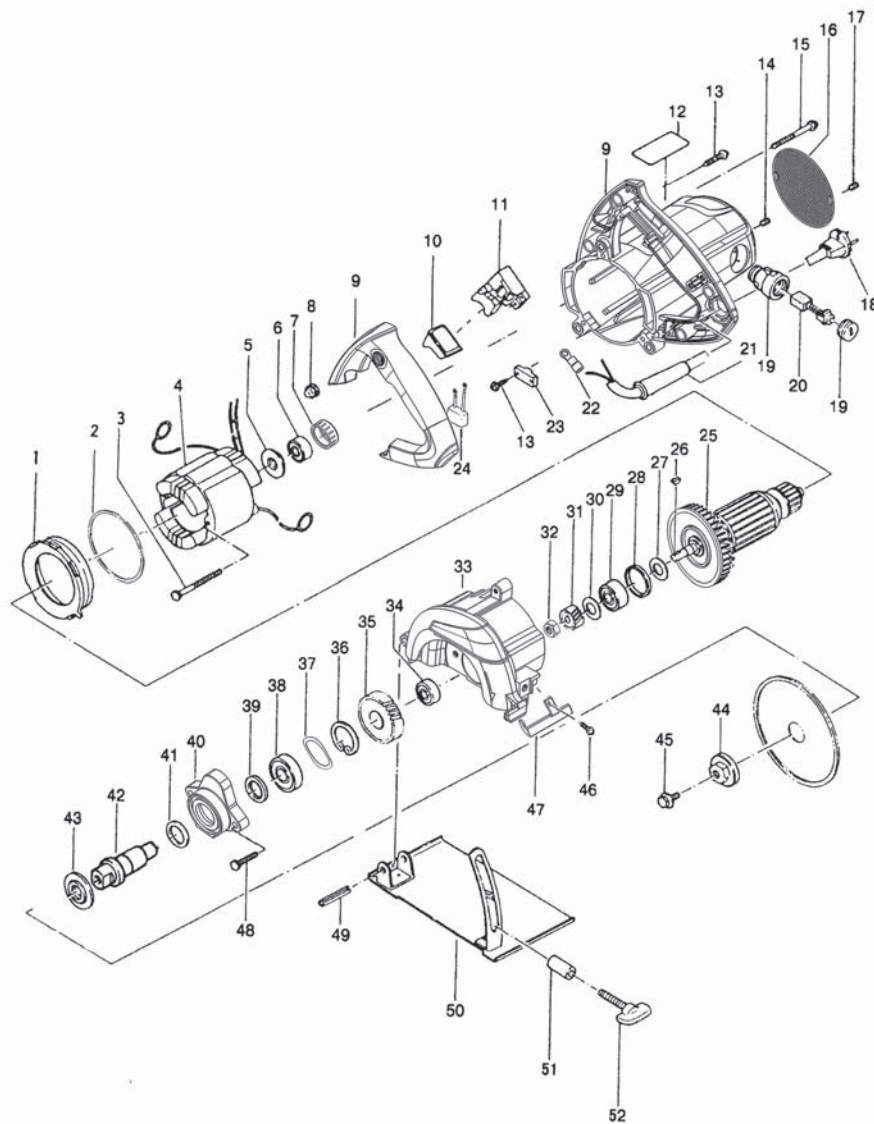
A CORTAG, visando a melhoria contínua de seus produtos, reserva-se o direito de alterar, modificar ou atualizar este equipamento ou partes e peças, sem prévio aviso.

10 - REDE DE ASSISTENTES TÉCNICOS

Consulte a rede de Assistentes Técnicos autorizados no site: www.cortag.com.br ou ligue para o SAC CORTAG 0800-7224847.

Anotações

11 – VISTA EXPLODIDA DAS PEÇAS



12 – PEÇAS DE REPOSIÇÃO

Nº	CÓDIGO	DESCRIÇÃO
1	90.197	Porca de retenção
2	90.198	Anel O' ring
3	90.199	Parafuso 5 x 85mm
4A	90.200	Estator 127V
4B	90.201	Estator 220V
5	90.202	Arruela
6	90.203	Rolamento 608ZZ
7	90.204	Assento do rolamento
8	90.205	Trava
9	90.206	Carcaça completa
10	90.207	Proteção do interruptor
11	90.208	Interruptor
12	90.209	Etiqueta
13	90.210	Parafuso 4 x 16mm
14	90.211	Parafuso 5 x 8mm
15	90.212	Parafuso 5 x 30mm
16	90.213	Tela de proteção
17	90.214	Parafuso 5 x 12mm
18	90.215	Cabo e plugue
19	90.216	Porta escova com tampa
20	90.217	Escova de carvão
21	90.218	Protetor do cabo
22	90.219	Terminal
23	90.220	Prensa cabo
24	90.221	Capacitor
25A	90.222	Induzido 127 V
25B	90.223	Induzido 220 V
26	90.224	Chaveta

Nº	CÓDIGO	DESCRIÇÃO
27	90.225	Arruela lisa
28	90.226	Anel de vedação
29	90.227	Rolamento 629DDW
30	90.228	Arruela de vedação
31	90.229	Engrenagem
32	90.230	Porca M7
33	90.231	Caixa de engrenagem
34	90.232	Rolamento 6062RS
35	90.233	Engrenagem
36	90.234	Anel de retenção
37	90.235	Arruela de pressão
38	90.236	Rolamento 6002DDU
39	90.237	Arruela de vedação
40	90.238	Base do rolamento
41	90.239	Arruela
42	90.240	Eixo
43	90.241	Flange interna
44	90.242	Flange externa
45	90.243	Parafuso 7 x 15mm
46	90.244	Parafuso 4 x 12mm
47	90.245	Protetor plástico
48	90.246	Parafuso 5 x 22mm
49	90.247	Pino elástico
50	90.248	Base
51	90.249	Guia da base
52	90.250	Parafuso da base

Cortag Indústria e Comércio Ltda.
Av Rainha 380 - Pq. Empresa
CEP 13803-350 Mogi Mirim SP
CNPJ 00.808.396/0001-06

Cortag

TERMO DE GARANTIA

Modelo: SM 110-1400 - SERRA MÁRMORE

Nº da nota fiscal: _____

Nº de série: _____ Data da compra: ____/____/____

Proprietário: _____

Endereço: _____

Bairro: _____ Cidade: _____ Estado: _____

CEP: _____ Fone: (____) _____ Fax: (____) _____

Revendedor: _____

Não conformidade encontrada: _____

Os equipamentos CORTAG são garantidos por 6 (seis) meses contra não conformidades de fabricação, sendo 3 (três) meses de garantia legal (CDC) e 3 (três) meses de garantia concedida pelo fabricante, a partir da data da compra do equipamento.

Caso o equipamento venha a apresentar alguma não conformidade de fabricação, procure uma Assistência Técnica autorizada mais próxima, apresentando este termo de garantia preenchido e a nota fiscal de compra do equipamento ou ligue para o SAC CORTAG – 0800-7224847.

O desgaste natural de peças do equipamento, bem como, uso inadequado, impactos ou quedas não são considerados como garantia;

A garantia do equipamento cobre apenas a mão de obra e a substituição de peças pela Assistência Técnica Autorizada, caso constatada a não conformidade, sendo de responsabilidade do consumidor as despesas de frete ou transporte do equipamento até a Assistência Técnica Autorizada mais próxima.

A CORTAG NÃO SE RESPONSABILIZA POR ABUSOS, NEGLIGÊNCIA OU DEFEITOS CAUSADOS DIRETA OU INDIRETAMENTE PELO USO INDEVIDO DO EQUIPAMENTO. NENHUMA ALTERAÇÃO E/OU MODIFICAÇÃO PODERÁ SER FEITA NO EQUIPAMENTO SEM AUTORIZAÇÃO PRÉVIA DA CORTAG. A FALTA DE MANUTENÇÃO E O DESGASTE NATURAL DE PEÇAS E COMPONENTES NÃO CARACTERIZAM NÃO CONFORMIDADE.

Cortag

Importado e Distribuído por:
Cortag Indústria e Comércio Ltda.
Av Rainha 380 - Pq. Empresa
CEP 13803-350 Mogi Mirim SP
CNPJ 00.808.396/0001-06
SAC 0800 7224847
www.cortag.com.br
Produzido na China