

LIXADEIRA ORBITAL



*Imagens meramente ilustrativas



Manual de Instruções

www.v8brasil.com.br



1. DADOS TÉCNICOS

LIXADEIRA ORBITAL 1200

Modelo	V8-LX-1200
Velocidade sem carga	10.000 RPM
Pressão de ar	90 PSI / 6 BAR
Entrada de ar	1/4"
Disco de lixa	5" ou 6"
Consumo de ar	112 L/min / 4 pés ³ / min

OBS: As informações contidas neste manual poderão sofrer alterações sem aviso prévio por parte da V8 Brasil. As imagens mostradas são meramente ilustrativas.

2. CARACTERÍSTICAS

- Alta durabilidade;
- Alto rendimento;
- Silenciosa com baixa vibração;
- Controle de velocidade;
- Acabamento em metais, madeiras, fibras de vidro e outros materiais.

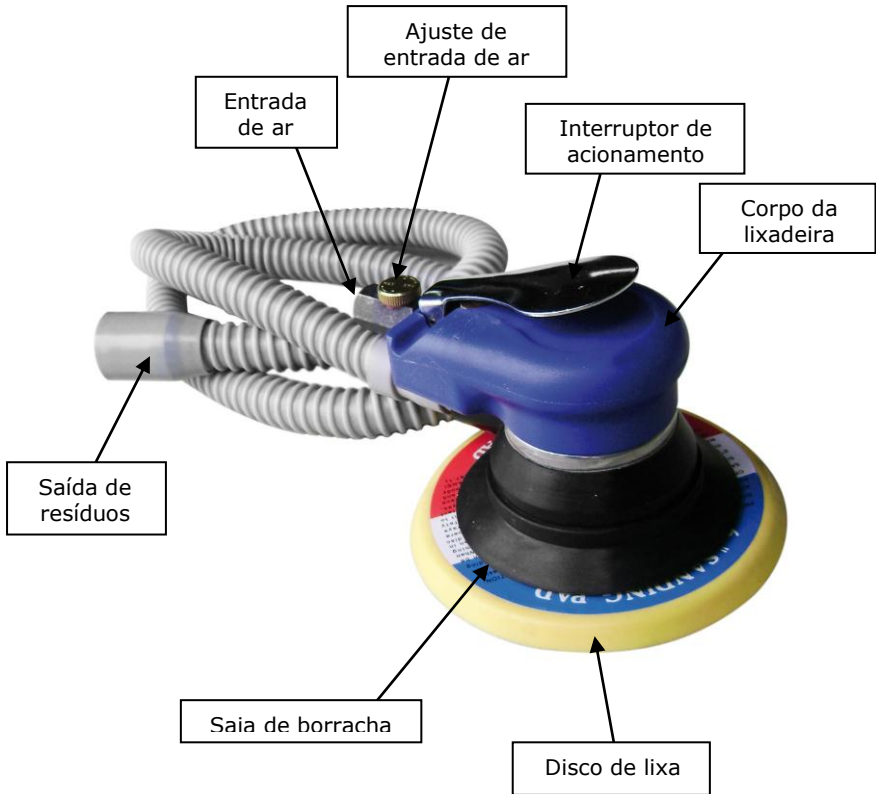
ATENÇÃO: Para garantir a **SEGURANÇA** e a **CONFIABILIDADE** dos produtos V8 BRASIL, os reparos, as manutenções preventivas e demais serviços, deverão ser efetuados através da Rede Autorizada V8 BRASIL.

3. INSTRUÇÕES DE SEGURANÇA

Siga as instruções abaixo para utilizar a ferramenta corretamente:

- Mantenha a área de trabalho limpa, organizada e bem iluminada;
- Nunca utilize a ferramenta em locais onde tenha produtos inflamáveis, gases e poeira excessiva, sob o risco de causar incêndios;
- Mantenha pessoas não autorizadas longe da área de trabalho, deixando a ferramenta longe de crianças. Distrações podem fazer o trabalhador perder o controle da ferramenta;
- Utilize roupas apropriadas para o serviço evitando usar jóias, correntes e qualquer outro tipo de acessórios que possa entrar em contato com a ferramenta;
- Utilize luvas e óculos de proteção apropriados ao manipular a ferramenta e prenda os cabelos para evitar acidentes;
- Não carregue a ferramenta conectada no circuito de ar segurando-a através do botão de acionamento, sob o risco de ligar a lixadeira acidentalmente e provocar acidentes;
- Utilize máscara para respirar apropriada ao utilizar a lixadeira em locais onde exista muita poeira;
- Certifique-se de que a ferramenta esteja desligada ao conectá-la no circuito de ar.

4. APRESENTAÇÃO GERAL



5. OPERAÇÃO

Antes de operar a ferramenta, certifique-se de que ela esteja conectada ao circuito pneumático corretamente. Recomenda-se utilizar lubrificante instalado entre a lixadeira e o compressor a fim de garantir o melhor desempenho e aumentar a vida útil do equipamento lubrificando-o adequadamente.



- Deve-se utilizar de um conector de 1/4" para conectar na tubulação de entrada de ar. Utilize fita veda rosca para fixar o conector corretamente na ferramenta;
- Conecte a mangueira de ar na entrada de ar da lixadeira. Caso utilize de um sistema automático de óleo, adicione algumas gotas de óleo pneumático na conexão de entrada;
- Ajuste a pressão máxima de ar do compressor de acordo com a indicada no capítulo de dados técnicos deste manual;
- Verifique se há vazamentos na tubulação e elimine-os;
- Utilize válvulas de segurança nas conexões para facilitar manutenções posteriores e evitar alta pressão no sistema;

- Depois de verificadas todas as conexões e procedimentos de segurança, acione o compressor de ar para pressurizar a rede e utilizar a ferramenta.

6. SUBSTITUIÇÃO DO DISCO DE LIXA

Para substituir o disco de lixa desconecte a ferramenta da rede de ar e siga os procedimentos abaixo:

- Posicione a chave de aperto entre a saia de borracha e o disco de lixa;



- Segure firmemente o corpo da lixadeira e o disco;
- Afrouxe a porca girando a chave de aperto no sentido anti-horário e em seguida substitua o disco;



- Depois de realizada a substituição, posicione o disco firmemente para que não solte quando a lixadeira estiver em uso.

7. MANUTENÇÃO E LIMPEZA

Para a melhor conservação do produto, limpe sempre a lixadeira após o seu uso. Siga os procedimentos abaixo para efetuar uma limpeza correta:

- Certifique-se de que a ferramenta esteja desconectada do circuito pneumático antes de realizar a manutenção ou limpeza;
- Mantenha a ferramenta em boas condições limpando-a após o uso e realizando sua devida manutenção periodicamente;
- Utilize a ferramenta em locais onde não apresente extremidades cortantes sob o risco de acidentes e danificar o disco de lixa;

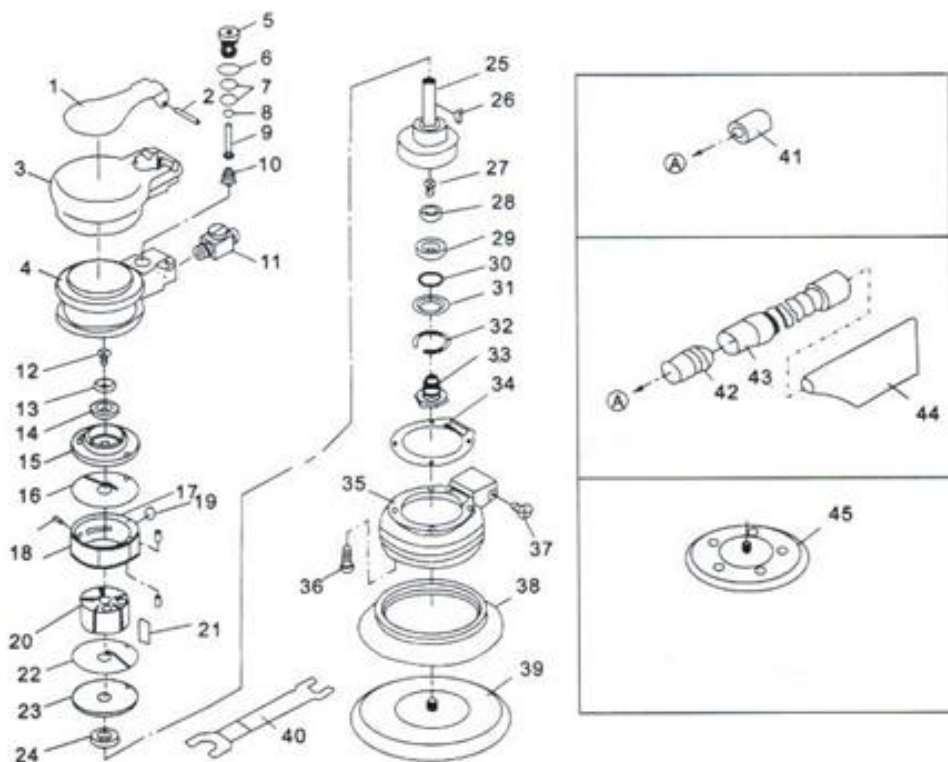


- Utilize a ferramenta com as mãos limpas e secas;
- Utilize um pano levemente úmido para limpar a ferramenta;
- Evite utilizar produtos químicos, pois podem danificar o material do corpo da ferramenta;
- Nunca deixe qualquer líquido entrar no interior da ferramenta. Caso isto aconteça, deixe a ferramenta secar por pelo menos 24 horas.

8. PROBLEMAS, CAUSAS E SOLUÇÕES

PROBLEMA	CAUSA	SOLUÇÃO
Ferramenta não opera	<ol style="list-style-type: none">1. Baixa pressão de ar2. Rotor com camadas de sujeira3. Anel de vedação desgastado	<ol style="list-style-type: none">1. Regule a pressão de ar corretamente2. Utilize óleo do tipo penetrante para retirar a sujeira3. Realize a substituição do anel

9. VISTA EXPLODIDA





10. LISTA DE PEÇAS

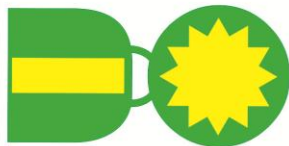
ITEM	Descrição	QTD
1	GATILHO DE ACIONAMENTO	1
2	PINO	1
3	CORPO SUPERIOR	1
4	CORPO INTERMEDIARIO	1
5	VALVULA APERTO	1
6	ANEL ORING 13X1	1
7	ANEL ORING 12X1.9	2
8	ANEL ORING 7X1.5	1
9	HASTE VALVULA	1
10	MOLA VALVULA	1
11	REGULADOR AR	1
12	PARAFUSO	1
13	ARRUELA CONICA	1
14	ROLAMENTO	1
15	CHAPA TRASEIRA	1
16	LAMINA FRONTAL	1
17	CILINDRO	1
18	PINO	3
19	ANEL ORING 10X1.9	1
20	ROTOR	1
21	LAMINA ROTOR	5
22	LAMINA FRONTAL	1

ITEM	Descrição	QTD
23	LAMINA	1
24	ROLAMENTO	1
25	EIXO PRINCIPAL	1
26	CHAVE	1
27	PARAFUSO	1
28	ROLAMENTO	1
29	ROLAMENTO	1
30	ANEL INTERNO	1
31	ANEL ISOLANTE	1
32	ANEL VEDAÇÃO	1
33	EIXO SECUNDARIO	2
34	CAPA CORPO	1
35	CORPO INFERIOR	1
36	PARAFUSO	4
37	PARAFUSO LOCALIZAÇÃO	1
38	CORPO DISCO	1
39	DISCO LIXA	1
40	CHAVE APERTO DISCO	1
41	CONEXAO SAIDA	3
42	ENTRADA SUCÇÃO	1
43	TUBO	1
44	SACO POEIRA	5
45	DISCO LIXA	1

OBS: Para problemas não descritos neste manual, consulte a Rede Autorizada V8 BRASIL através do site www.v8brasil.com.br

11. GARANTIA

Certificado de Garantia



Parabéns pela aquisição da lixadeira Orbital V8-LX-1200 BRASIL

Temos a certeza que a qualidade e tecnologia dos nossos produtos proporcionarão a você rapidez nos serviços e tranquilidade, ficando completamente satisfeito com o produto adquirido.

A V8 BRASIL assegura ao proprietário deste produto, garantia contra qualquer defeito de material ou de fabricação que nele apresentar no prazo de:

☞ **Garantia de 06 (seis) meses**, contados a partir da data de aquisição pelo primeiro comprador. A V8 BRASIL restringe sua responsabilidade à sua substituição de peças defeituosas, desde que, a critério de seu técnico credenciado, se constate falha em condições normais de uso.

A V8 BRASIL declara a garantia nula e sem efeito, se este aparelho sofrer qualquer dano provocado por acidentes, agentes da natureza, uso em desacordo com o manual de instruções, ou, ainda, no caso de apresentar sinais de haver sido violado, ajustado ou consertado por pessoa não autorizada a V8 BRASIL.

A V8 BRASIL obriga-se a prestar os serviços acima referidos, tanto os gratuitos como os remunerados, somente nas localidades onde mantiver oficinas de serviços especificamente autorizadas. O proprietário residente em outra localidade será, portanto, o único responsável pelas despesas e riscos de transporte deste aparelho a oficina autorizada pela V8 BRASIL mais próxima (ida e volta).

Transferência: Se o proprietário transferir este produto no período de garantia, esta fica automaticamente transferida, continuando em vigor até a expiração dos prazos, contados da data de aquisição pelo primeiro comprador, somente para eventuais trocas de peças, não incluindo serviços de mão-de-obra, instalações e ajustes.

Nota: A garantia do aparelho somente será válida com a apresentação da nota fiscal de compra do produto.



Nome do Comprador _____

Nº Série Equipamento: _____ Modelo: _____