



Digital Information Ltd.



DI-Plot

Manual de instruções

Digital Information Ltd.
Technoparkstrasse 1
CH-8005 Zürich

© Copyright by Digital Information Ltd. 2006

O copyright para esta documentação técnica pertence a Digital Information Ltd.

Todos os direitos de reprodução e de distribuição são reservados. Nenhuma parte da documentação pode ser reproduzida ou microfilmada sem a prévia autorização por escrito, nem pode ser armazenada, processada, reproduzido ou distribuído usando sistemas eletrônicos. Cada emprego errado é punível e requer a restituição dos danos.

Identificação	Manual de instruções - POR
Grupo	Usuário
Produto	DI-Plot
Versão	V5.10
Código do Artigo	DI-Plot HB03-009 POR

Conteúdo

1	Modo Semi-automático	1-1
1.1	A interface do usuário	1-1
1.1.1	Lista de trabalhos	1-2
1.1.2	Procurando trabalhos por data/hora ou nome	1-3
1.1.3	Procurando trabalhos	1-3
1.1.4	Atualizando a lista de trabalhos.....	1-3
1.1.5	Adicionando trabalhos à lista	1-4
1.2	Modo Frente / Verso cenário de entrada CIP3 – Saída JDF.....	1-4
1.2.1	Cenário 1 – modo Frente/Verso habilitado – CIP3 com Frente /Verso	1-6
1.2.2	Cenário 2 – modo Frente/verso habilitado – CIP3 somente um lado.....	1-6
1.2.3	Adicionando trabalhos na fila – Modo de Frente/Verso desabilitado.....	1-7
1.3	Convertendo um trabalho selecionado	1-8
1.3.1	Conversão sem sucesso.....	1-8
1.3.2	Recarregando o diretório fonte	1-8
1.4	Cores especiais perdidas	1-9
1.4.1	Configurando a reação do software para as cores especiais perdidas.....	1-9
1.5	Trocando o diretório fonte	1-10
1.6	Onde os arquivos de formato CIP4/JDF ou Inkzone são armazenados após a conversão?	1-10
1.7	Onde são armazenados os arquivos convertidos para outros formatos que não CIP4 ou Inkzone?	1-12
1.8	Combinando trabalhos no formato de 1 Bit ou 8 Bit TIFF.....	1-13
2	Modo Hotfolder	2-1
2.1	A interface com o usuário.....	2-1
2.2	Iniciar o modo hotfolder	2-1
2.3	Iniciando o modo hotfolder automaticamente	2-2
2.4	Saindo do modo hotfolder.....	2-2
2.5	Parando uma conversão no modo hotfolder	2-3
2.6	Trocando a hora de início	2-3
3	Editor de cores especiais	3-1
3.1	Selecionando uma cor especial.....	3-1
3.2	Usando o editor de cores especiais	3-1
3.2.1	Overview.....	3-2
3.2.2	Adicionando uma cor especial.....	3-2
3.2.3	Trocando uma cor especial.....	3-2
3.2.4	Deletando uma cor	3-3

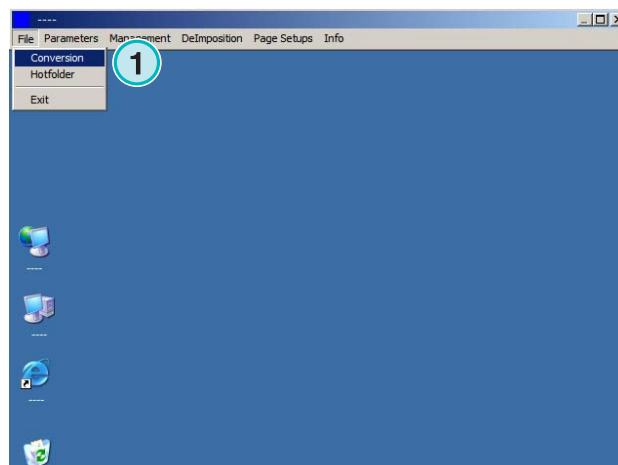
1 Modo Semi-automático

O modo semi automático oferece grande flexibilidade quando selecionando um ou mais trabalhos do diretório de conversão. Os trabalhos selecionados são convertidos para o formato padrão e então copiados para o diretório de destino, ou enviados diretamente para a impressora conectada.



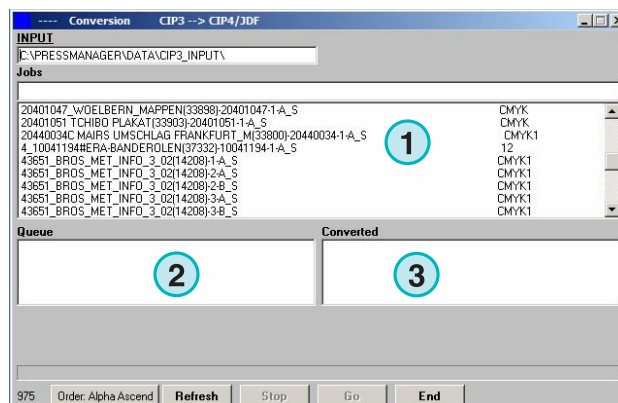
1.1 A interface do usuário

Ative o modo semi automático, abrindo este aplicativo.



A interface do usuário é dividida em três seções principais:

- (1) listagem de trabalhos: Todos os trabalhos do diretório fonte são mostrados aqui.
- (2) Seqüência dos trabalhos: Todos os trabalhos selecionados manualmente são mostrados nesta seção. Estes trabalhos estão prontos para a conversão.
- (3) Trabalhos convertidos: Todos os trabalhos finalizados estão listados aqui.



1.1.1 Lista de trabalhos

As seguintes informações são mostradas na lista de trabalhos:

- (1) Nome do trabalho
- (2) Cores
- (3) Caminho de entrada e diretório fonte
- (4) Formatos de entrada e saída

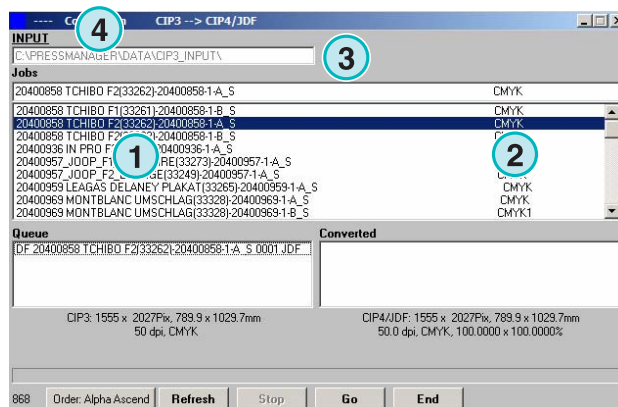
Gerenciamento de cores especiais: O software pode gerenciar até 12 cores especiais. Cada cor especial é mostrada com um número começando com o número 1.

Exemplo 1

Um trabalho com CMYK mais uma cor especial HKS1 e o vermelho CocaCola seria visto assim: CMYK12

Exemplo 2

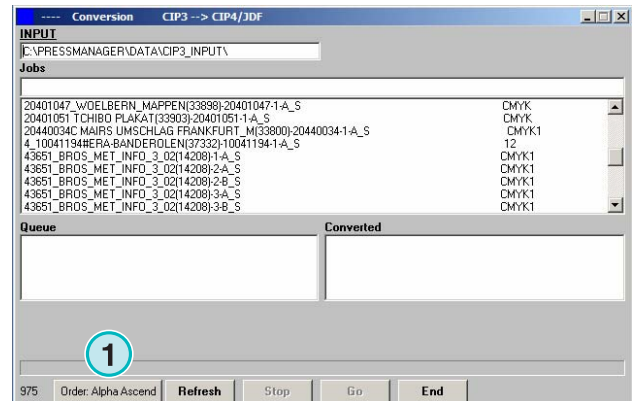
Um trabalho contendo Preto mais a cor especial HKS15, Vermelho CocaCola e Dourado Rolex, seria visto assim: K123



1.1.2 Procurando trabalhos por data/hora ou nome

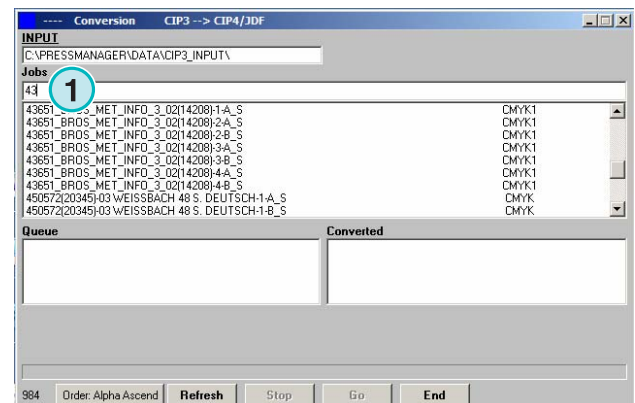
Os dados de entrada podem ser procurados com este botão (1):

- a) Pelo nome em ordem crescente
- b) Pelo nome em ordem decrescente
- c) Por data/hora em ordem crescente
- d) Por data/hora em ordem decrescente



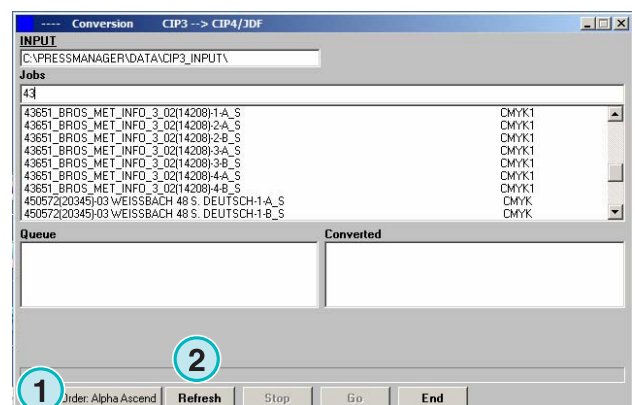
1.1.3 Procurando trabalhos

Procure um trabalho entrando com o nome aqui (1). A lista de trabalhos automaticamente sera atualizada com os resultados da busca.



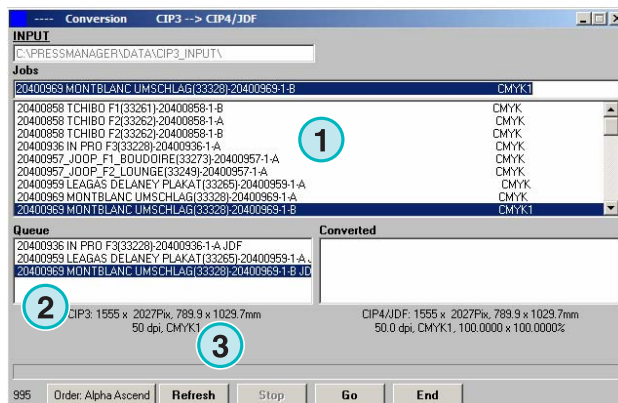
1.1.4 Atualizando a lista de trabalhos

Quando o contador (1) atinge 0, a lista de trabalhos se atualiza automaticamente. Pressione este botão (2) para atualizar a lista manualmente. Os valores do contado podem ser definidos na seção de configuração do software.



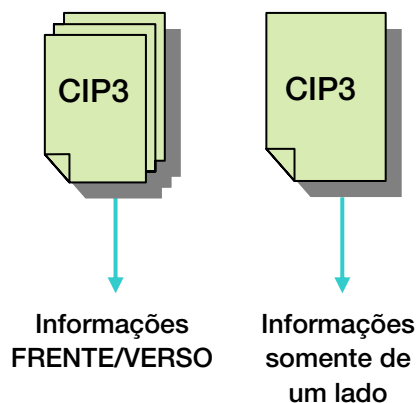
1.1.5 Adicionando trabalhos à lista

Os trabalhos são selecionados da lista de trabalhos **(1)** clicando sobre eles uma vez com o botão esquerdo do mouse. Eles aparecerão na sequência de trabalhos **(2)** e permanecerão mostrados na lista de trabalhos **(1)**. Remova-os da fila de trabalhos **(2)** clicando sobre eles outra vez com o botão esquerdo do mouse. Quando adicionando um trabalho na fila de trabalhos **(2)**, informações detalhadas são dadas no espaço de baixo **(3)**: o tamanho do trabalho em pixels, milímetros ou polegadas, sua resolução em dpi, e o número de cores do trabalho.



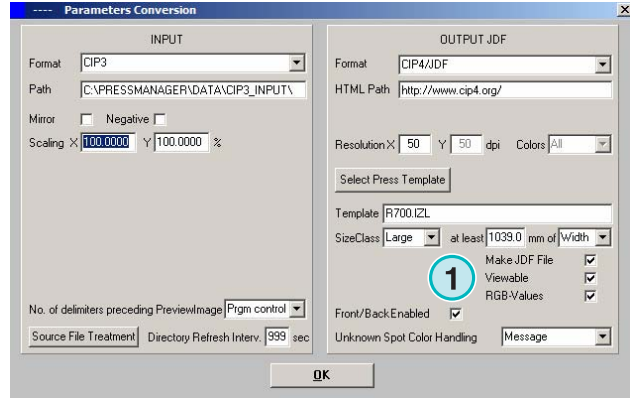
1.2 Modo Frente / Verso cenário de entrada CIP3 – Saída JDF

Dependendo da configuração do workflow de pre-imprensa, os arquivos CIP3 são produzidos contendo os dados para a frente e o verso dos trabalhos, ou somente um lado.



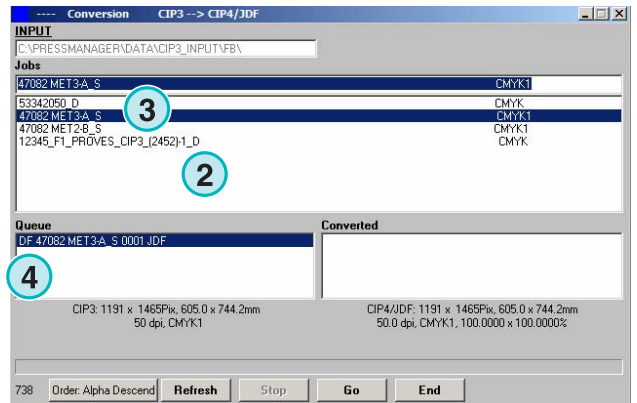
	Modo do Software	Tipo de CIP3: Com informação da frente e do verso	Tipo CIP3: sem informações da Frente / Verso	Resultado JDF
1	Frente / Verso h abilitado	X		Frente / Verso em um arquivo simples
2	Frente / Verso h abilitado		X	Frente/ Verso em um arquivo simples
3	Frente / Verso D esabilitado	X		Frente/ Verso em um arquivo simples
4	Frente / Verso D esabilitado		X	Frente/ Verso em um arquivo simples

O modo frente / verso sera ativado por esta caixa de diálogo (1). Quando a caixa de diálogo está ativada, as informações de CIP3 estão disponíveis (Veja a próxima janela).



Na lista de trabalhos, Um código de identificação de CIP3 aparecerá no fim do nome de cada trabalho. (2) + (3).

Indicador	
D	Informação da frente / verso está disponível. (2)
S	Informações da frente / verso não estão disponíveis (3)



Na fila dos trabalhos, um indicador do lado (4) mostra no começo do nome de cada trabalho:

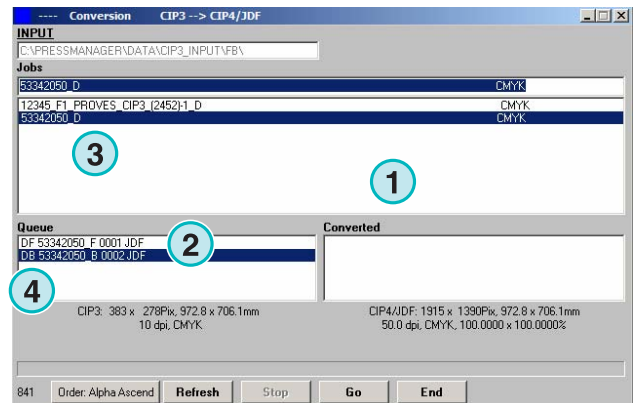
Indicado	
DF / Df	Duplo lado frente (4)
DB / Db	Duplo lado verso
sF / sf	Apenas frente
sB / sb	Apenas verso

1.2.1 Cenário 1 – modo Frente/Verso habilitado – CIP3 com Frente /Verso

Cada trabalho CIP3 contendo a frente e o verso, será mostrado como apenas um trabalho na listagem de trabalhos. **(1)**: O indicador D **(3)** O indicador D anexado no fim do nome do trabalho

Quando um trabalho é adicionado à fila, a frente e o verso a frente e o verso aparecem como trabalhos separados. **(2)**: O lado da frente terá a indicação DF, e o verso terá a indicação DB **(4)**.

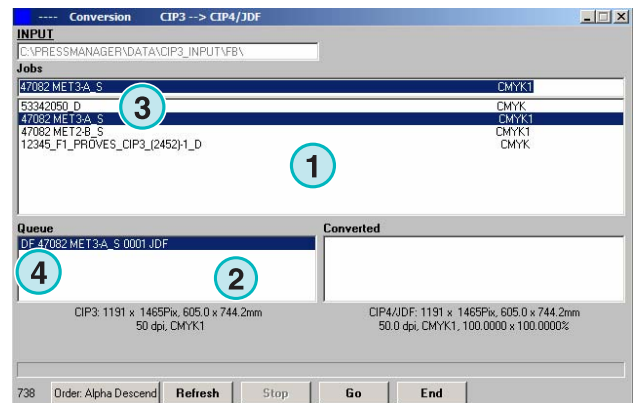
O software produzirá um JDF combinado contendo a frente e o verso.



1.2.2 Cenário 2 – modo Frente/verso habilitado – CIP3 somente um lado

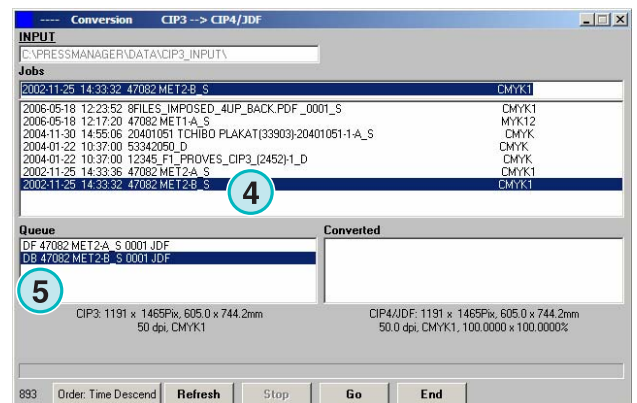
Todos trabalhos CIP3 são mostrados na listagem de trabalhos **(1)**. Se um trabalho contiver apenas um lado, a letra S aparecerá no final do nome do trabalho para informar que este possui apenas um lado. **(3)**.

Quando um trabalho **(4)** simples é adicionado na fila de trabalhos **(2)**, será indicado com o código DF **(4)** na frente do nome do trabalho.

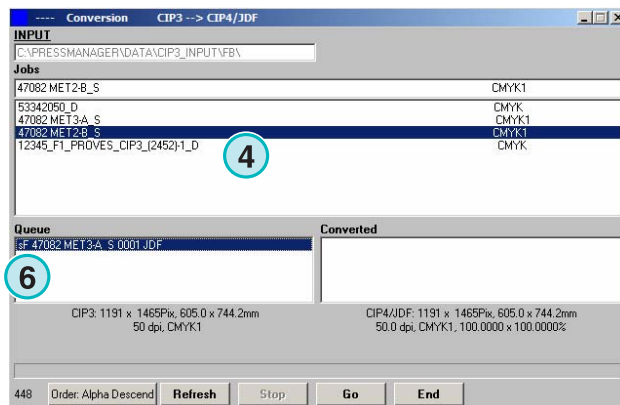


Quando o verso do trabalho aparece na listagem por si só, clique sobre ele para adicioná-lo à fila de trabalhos. Ele automaticamente aparecerá marcado com DB **(5)**.

O software alternará entre DF / DB quando importando os trabalhos com um lado apenas para a fila de trabalhos.



Quando um trabalho (4) precisa ser processado como apenas um lado, clique sobre ele com o botão direito do mouse (6). A marcação DF será trocada por sF. Para retornar para a situação DF, clique novamente com o botão direito do mouse por varias vezes até que o código DF apareça novamente.

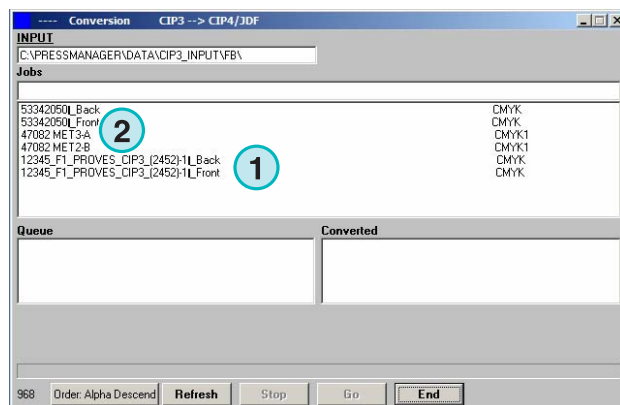


1.2.3 Adicionando trabalhos na fila – Modo de Frente/Verso desabilitado

Se o modo frente/verso nas configurações está desabilitado, o software criará arquivos de saída sem nenhuma indicação de frente ou verso.

Um trabalho CIP3 contém a frente e o verso. Os indicadores apropriados serão anexados aos seus respectivos nomes (1).

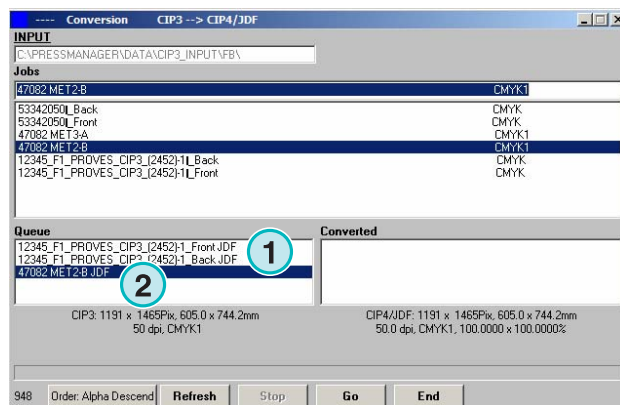
Se não houver informações disponíveis o trabalho não conterà nenhuma indicação de lado (2).



Clique sobre um trabalho na listagem de trabalhos para adicioná-lo à fila de trabalhos. Os indicadores (1) e (2) informarão se o trabalho é frente ou verso ou apenas um dos lados.

Nota

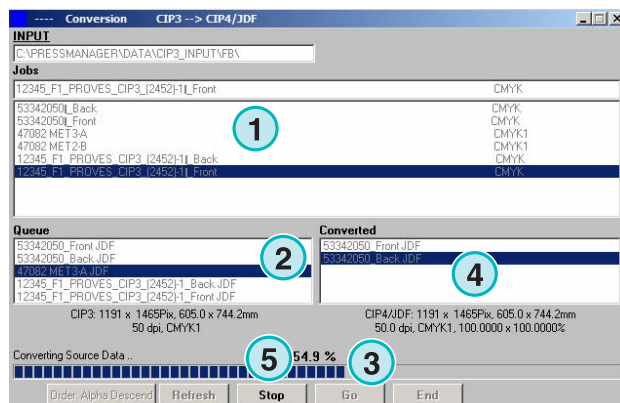
É recomendado desabilitar o modo frente e verso se o workflow de pre-impressão produzir apenas arquivos CIP3 de apenas um lado.



1.3 Convertendo um trabalho selecionado

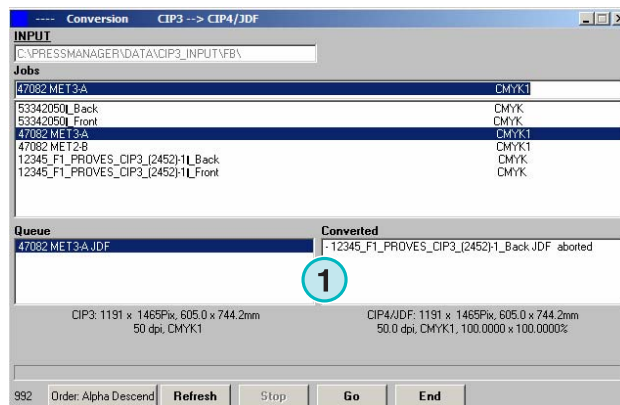
Quando os trabalhos são selecionados na listagem de trabalhos (1), eles são instantaneamente disponibilizados na fila de trabalhos (2). Clique sobre este botão (3) para iniciar a conversão. Uma barra de progresso aparecerá. Todos os trabalhos finalizados aparecerão na lista de trabalhos convertidos (4).

Para abortar a conversão pressione este botão (5).



1.3.1 Conversão sem sucesso

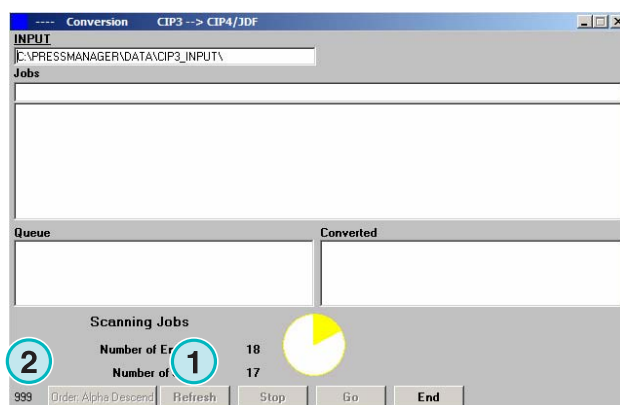
Se o usuário abortar a conversão do trabalho, ou quando um problema ocorreu durante o processamento, o indicador (1) é anexado na frente do nome do trabalho na lista de trabalhos convertidos.



1.3.2 Recarregando o diretório fonte

Para atualizar a lista de trabalhos manualmente com o conteúdo do diretório fonte, selecione o botão atualizar”(1).

Nota: o software atualizará a lista de trabalhos automaticamente quando o contador de tempo (2) atingir o número 0.



1.4 Cores especiais perdidas

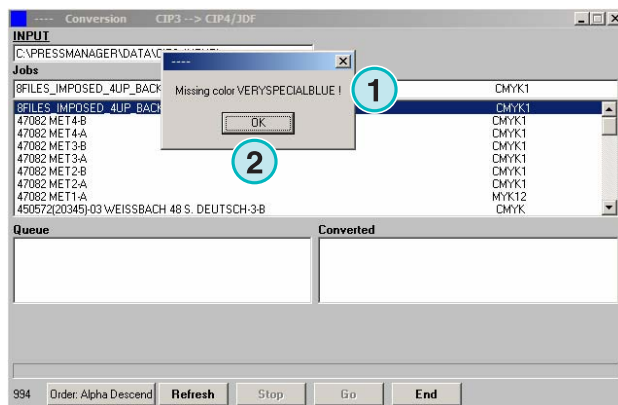
O software pode ser configurado de tal forma que o usuário será informado quando alguma cor especial for perdida.

Quando o trabalho é selecionado de uma lista de trabalhos, uma janela de alerta aparecerá (1).

Pressione este botão (2) para continuar.

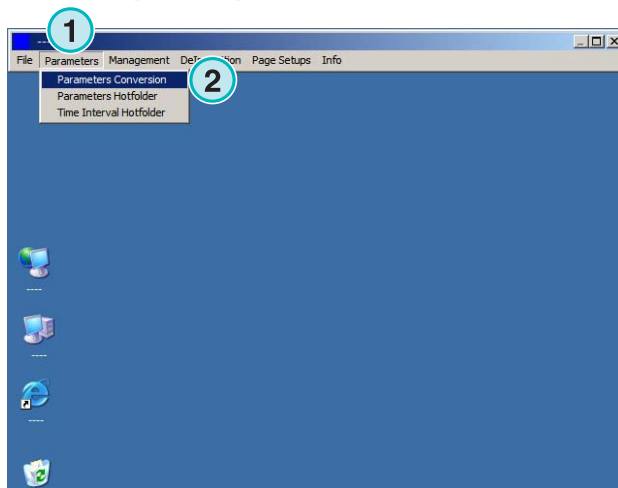
Você pode ainda adicionar a cor especial à tabela de cores especiais ou iniciar a conversão sem esta cor especial.

Se a conversão for realizada sem a cor especial, o arquivo CMYK será então apenas "DefaultColor".



1.4.1 Configurando a reação do software para as cores especiais perdidas

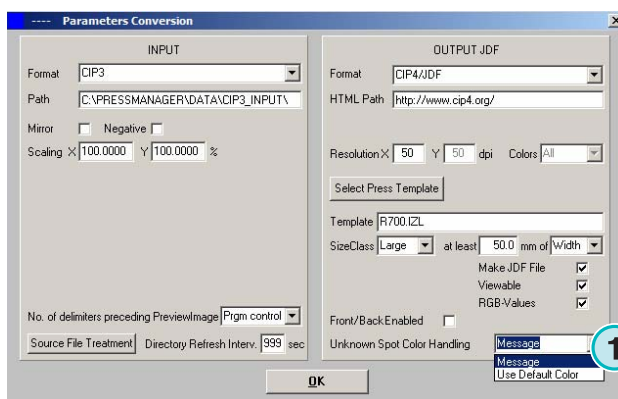
Selecione a caixa de diálogo (2) deste menu (1).



Clique no botão “gerenciar cores especiais desconhecidas” (1) to select the software’s reaction when a spot color is not available in the spot color table.

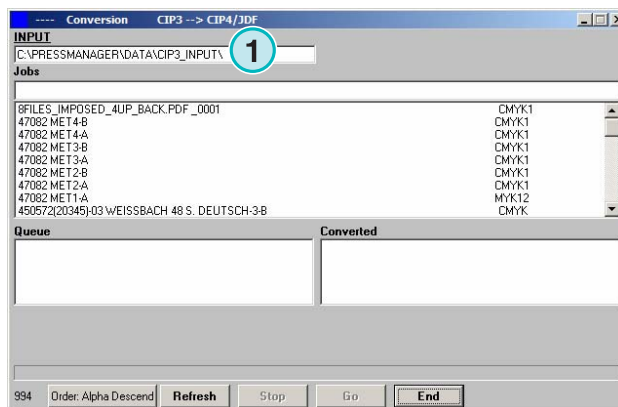
Se a primeira escolha for selecionada, o usuário será alertado quando a cor especial for perdida.

Se a segunda escolha estiver ativa, o software emulará a cor especial perdida com os valores de uma cor padrão.

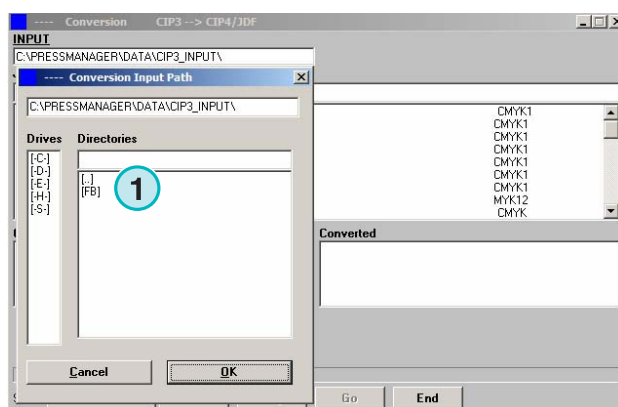


1.5 Trocando o diretório fonte

Clique neste campo **(1)** para abrir a caixa de diálogo e trocar o caminho do diretório fonte.

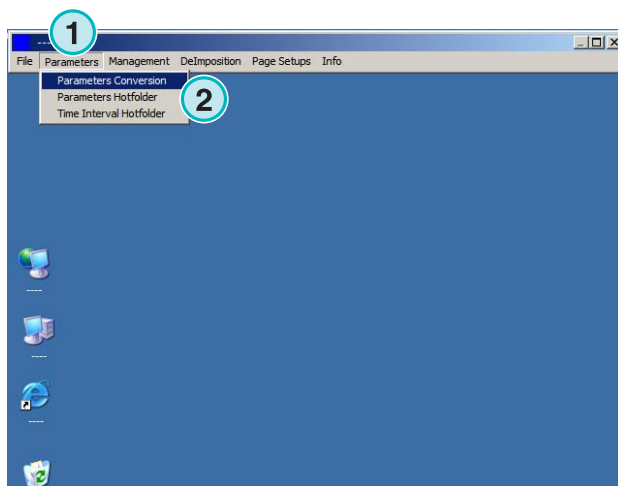


Selecione o diretório fonte aqui **(1)**.

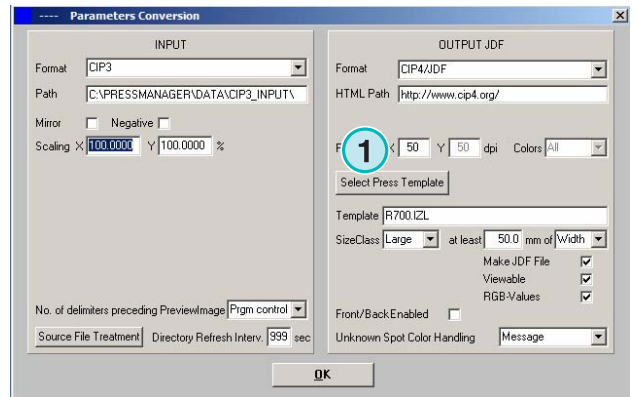


1.6 Onde os arquivos de formato CIP4/JDF ou Inkzone são armazenados após a conversão?

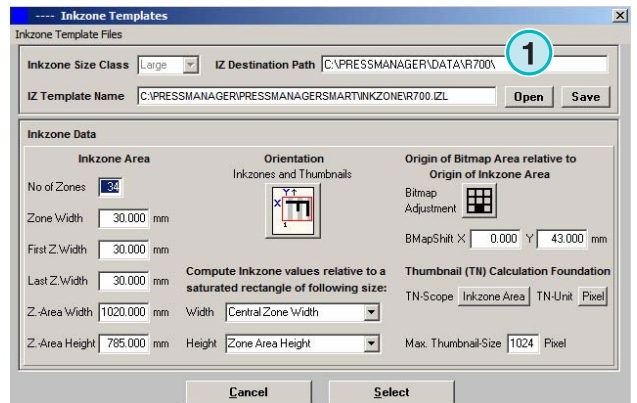
Se o software está configurado para converter os arquivos para o formato CIP4/JDF ou Inkzone, o caminho pode ser escolhido no template do software Press/Inkzone template. Para fazer isso, abra este menu **(1)** e selecione a primeira opção **(2)**.



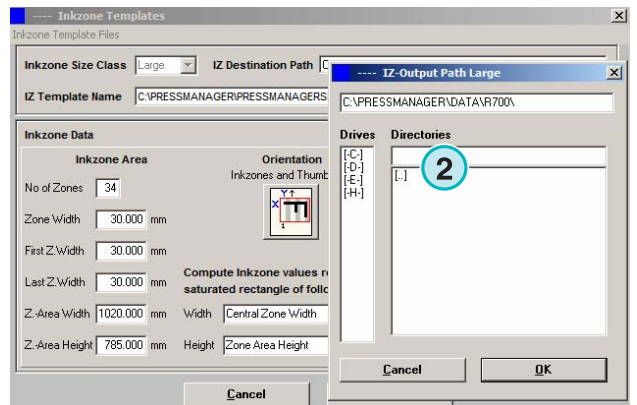
Abra o template do Press/Inkzone clicando neste botão (1).



O diretório de destino para os arquivos convertidos é selecionado aqui (1). Clique sobre o caminho atual (1) para trocar este diretório.

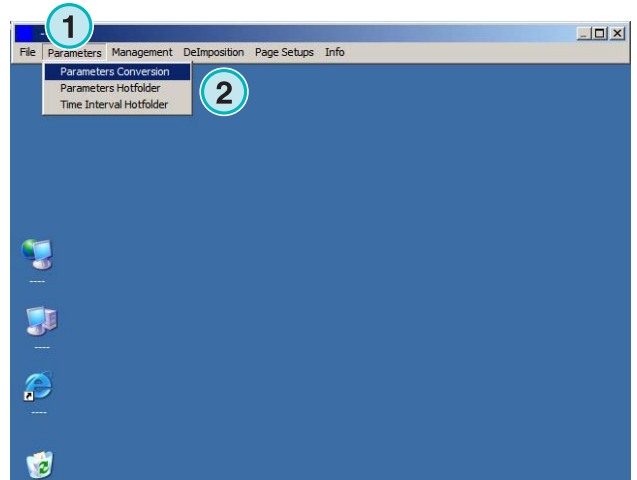


Uma nova caixa de diálogo (2) aparecerá onde o caminho poderá ser selecionado.

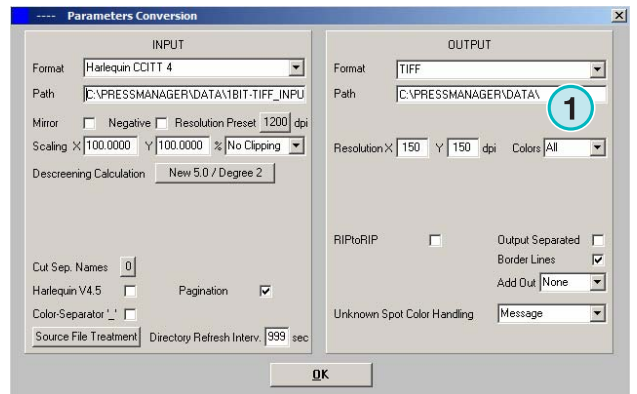


1.7 Onde são armazenados os arquivos convertidos para outros formatos que não CIP4 ou Inkzone?

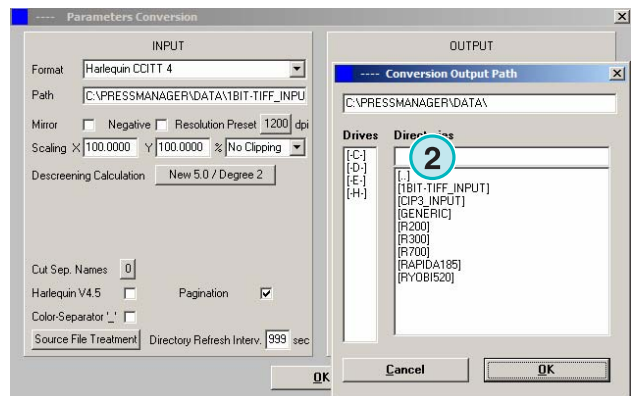
Se o software é configurado para converter os arquivos para formatos diferentes de CIP4/JDF ou Inkzone, o caminho destino será selecionado diretamente na janela de configuração. Para ver o caminho de destino, abra este menu **(1)** e selecione a primeira opção **(2)**.



O caminho de destino é selecionado aqui **(1)**. Troque o diretório clicando sobre o caminho que aparece nesta janela **(1)**.



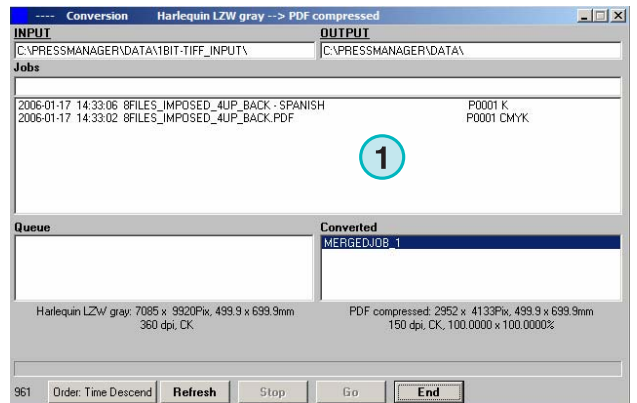
Uma nova janela **(2)** aparecerá onde o diretório pode ser selecionado.



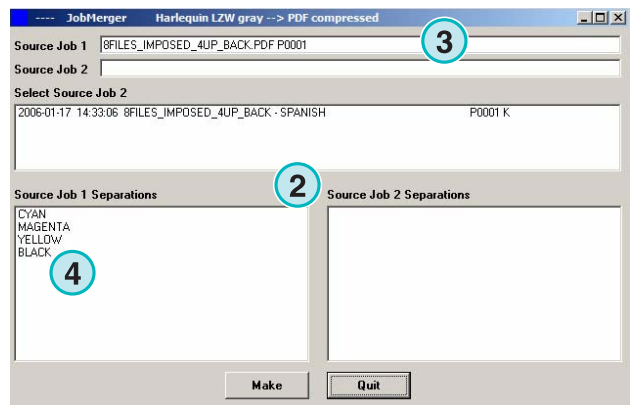
1.8 Combinando trabalhos no formato de 1 Bit ou 8 Bit TIFF

O software oferece a possibilidade de combinar separações de dois tipos de trabalho diferentes em um único trabalho. Este recurso é usado principalmente quando um produto é impresso em diferentes idiomas. As varias chapas de preto contém diferentes idiomas que podem ser combinadas com as correspondents chapas de CMY.

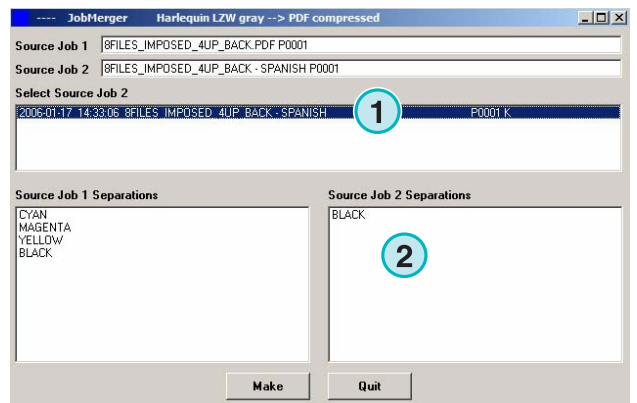
Pressione “Shift” no seu teclado e selecione um trabalho da sua lista de trabalhos (1).



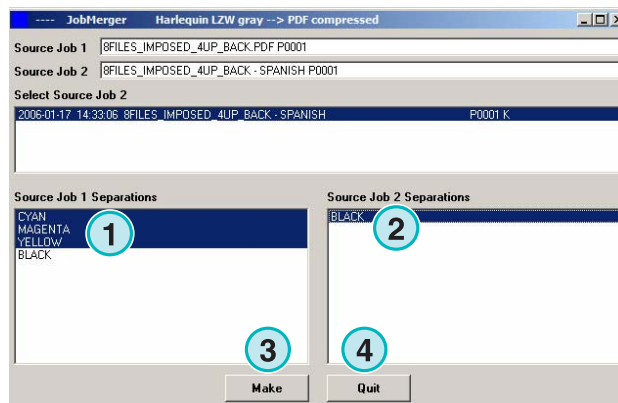
O trabalho selecionado aparecerá (3) em um novo painel de controle (2). A separação de cores do trabalho (4) estão listadas no canto inferior esquerdo.



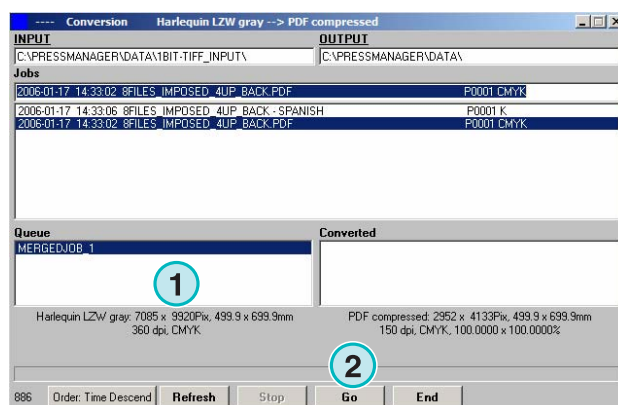
Selecione o Segundo trabalho que sera usado para a combinação (1). As separações serão mostradas no canto inferior direito (2).



Selecione as separações da lista de separações dos dois trabalhos mostrados **(1)** e **(2)**. Pressione este botão **(3)** para salvar a configuração atual na fila. Se necessário, adicione uma combinação adicional, selecionando as separações necessárias. Pressione aqui para fechar o painel de controle **(4)**.



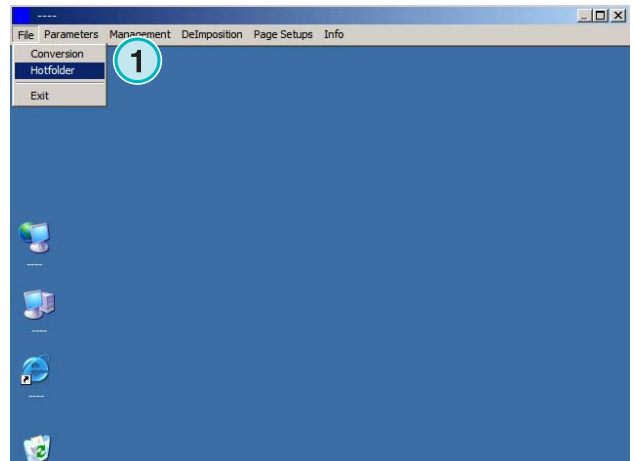
Todas as combinações mostradas na fila **(1)**. Inicie a conversão clicando neste botão **(2)**.



2 Modo Hotfolder

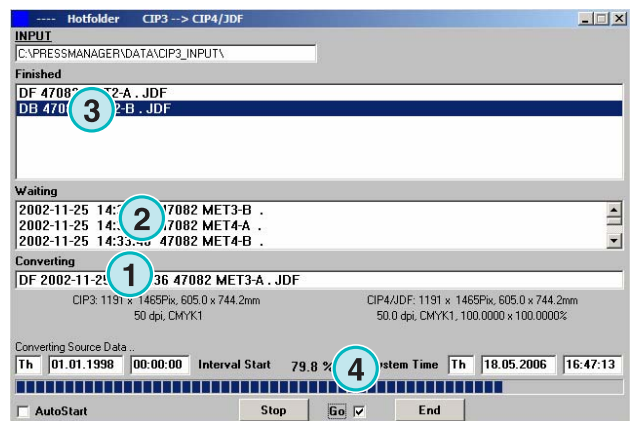
2.1 A interface com o usuário

Ative o modo hotfolder a partir deste menu (1).



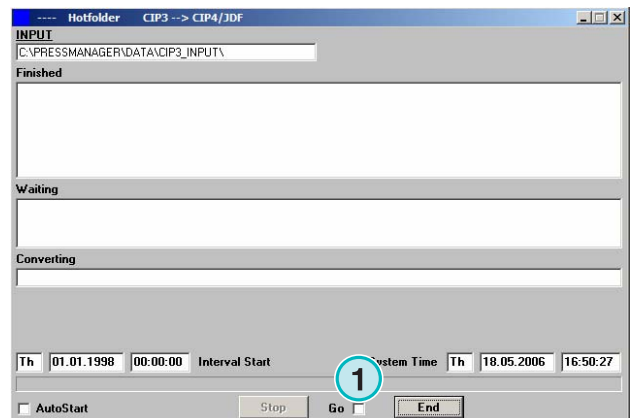
A interface do usuário é dividida em quatro seções principais, como segue:

- (1) O trabalho em progresso
- (2) Trabalhos em conversão
- (3) Trabalhos finalizados
- (4) Barra de progresso / indicador do hotfolder



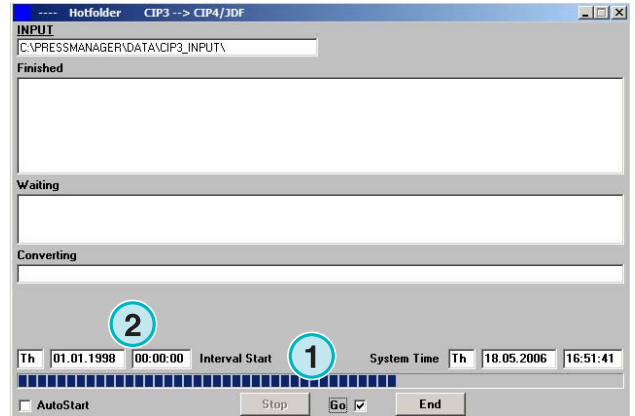
2.2 Iniciar o modo hotfolder

Ative o modo hotfolder clicando neste botão (1).



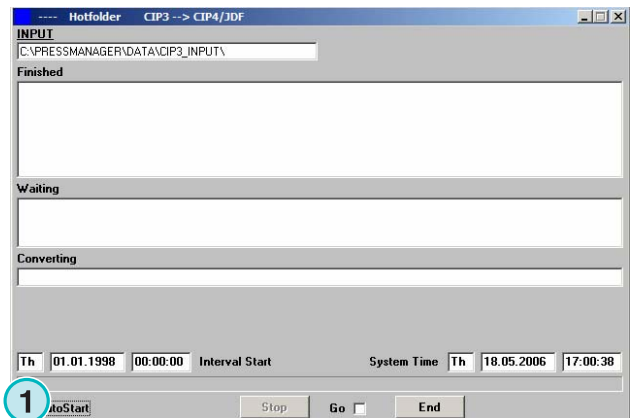
DI-Plot HB03-009 POR

Quando o modo hotfolder está ativo, o indicador (1) se move constantemente para frente e para trás. Todos os trabalhos mais novos que o trabalho inicial (2) serão convertidos automaticamente.



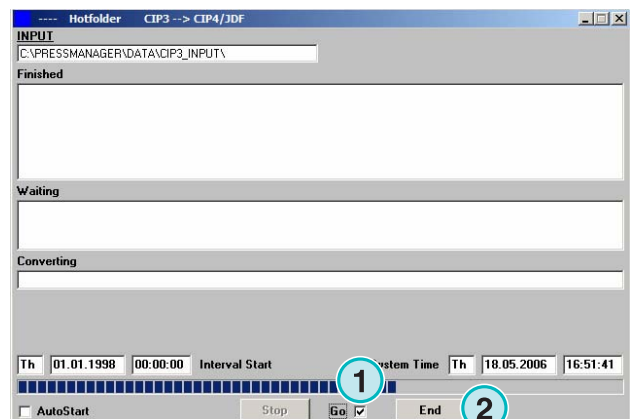
2.3 Iniciando o modo hotfolder automaticamente

Clicando nesta opção (1) o software vai automaticamente para o modo Hotfolder quando iniciado.



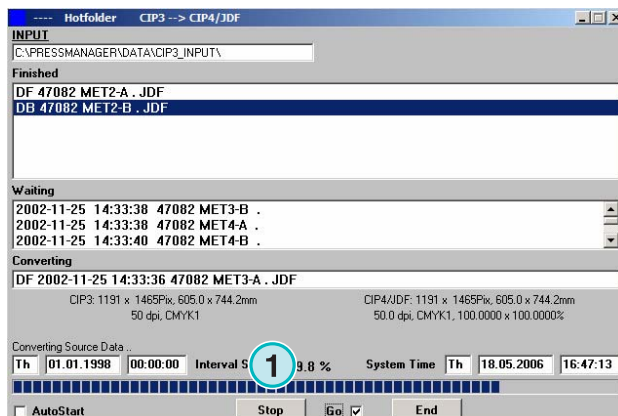
2.4 Saindo do modo hotfolder

Desative o modo hotfolder, desabilitando esta caixa de diálogo (1). Saia do modo hotfolder pressionando este botão (2).



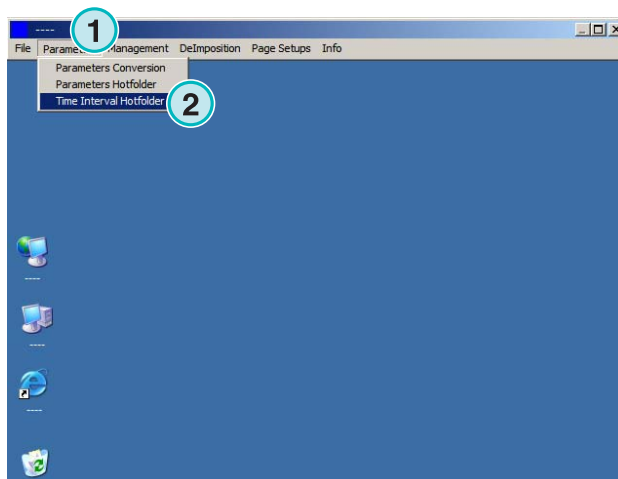
2.5 Parando uma conversão no modo hotfolder

Pressione este botão (1) para abortar a conversão.



2.6 Trocando a hora de inicio

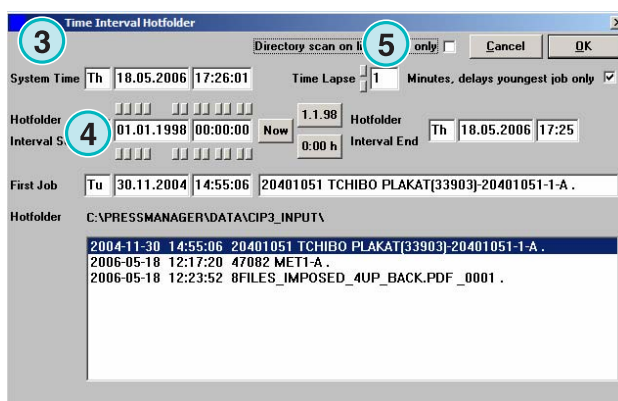
Para trocar a hora de inicio, abra este menu (1) e selecione a terceira opção (2). A janela correspondente se abrirá (veja a próxima ilustração (3)).



Configure a hora e a data de início aqui (4). Configurando o lapso de tempo (5) o software começará o processamento no trabalho mais recente. Isto previne que o software comece a conversão em arquivos que não foram totalmente transferidos pela pre-impressão.

Nota sobre arquivos de entrada de 1 Bit TIFF:

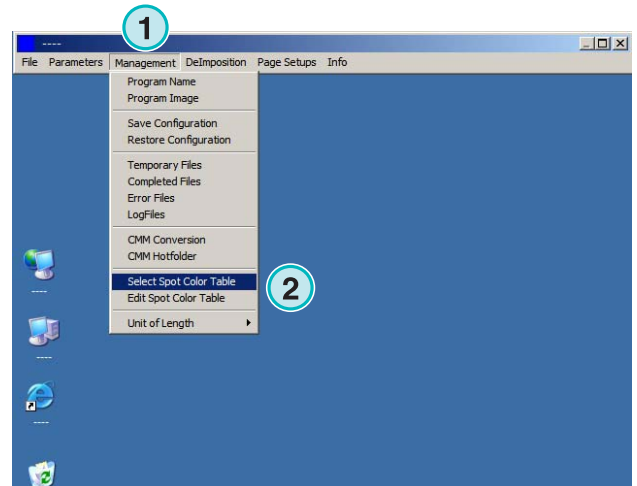
Aumente o tempo (5) para ter certeza que todas as separações de 1 Bit TIFF serão usadas na conversão.



3 Editor de cores especiais

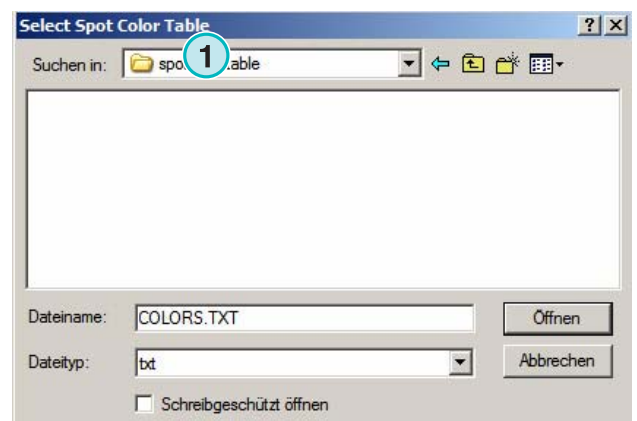
3.1 Selecionando uma cor especial

Do terceiro menu (1) abra esta janela (2).



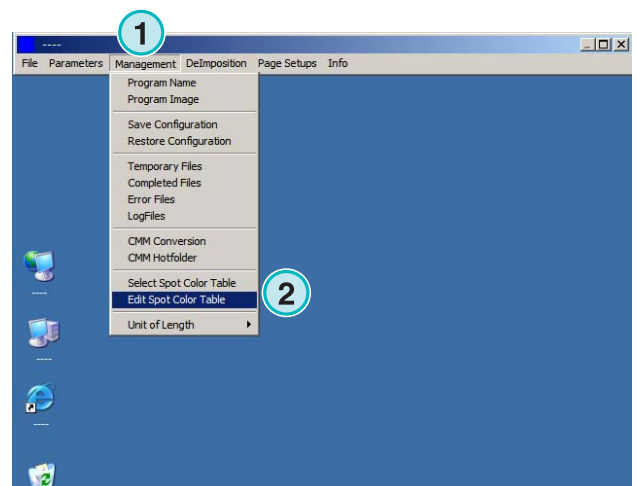
O diretório do programa possui uma localização padrão para os arquivos com cores especiais.

Se você está rodando múltiplas licenças do software, é recomendado usar uma tabela de cores especiais, para todas as cópias instaladas. Selecione a tabela de cores especiais nesta janela de diálogo (1).



3.2 Usando o editor de cores especiais

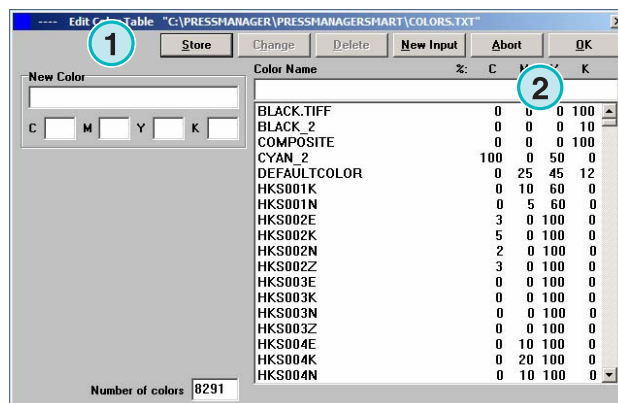
A partir deste menu (1) abra o editor de cores especiais (2).



3.2.1 Overview

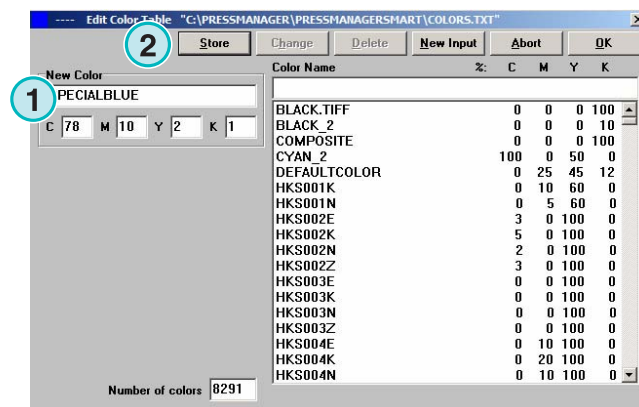
A barra de tarefas do editor de cores especiais, mostra o caminho para a tabela de cores especiais (1).

A tabela contém cerca de 8000 cores. Cada cor especial tem seus próprios valores de CMYK para emulação (2).



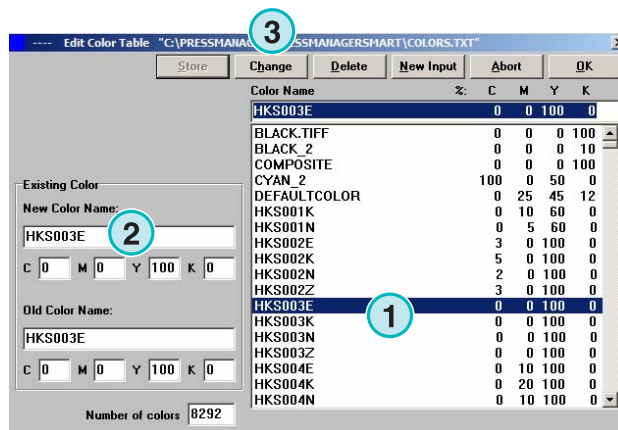
3.2.2 Adicionando uma cor especial

Para adicionar uma cor especial, entre com o nome e com os valores aqui (1) então pressione este botão (2).



3.2.3 Trocando uma cor especial

Para trocar uma cor especial, selecione ela da tabela de cores especiais (1). Troque o nome da cor especial ou troque os valores de CMYK aqui (2). Então pressione este botão (3) para salvar.



3.2.4 Deletando uma cor

Para deletar uma cor, selecione ela a partir da lista (1) e pressione este botão (2).

