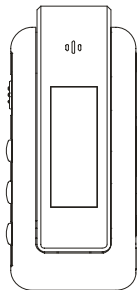


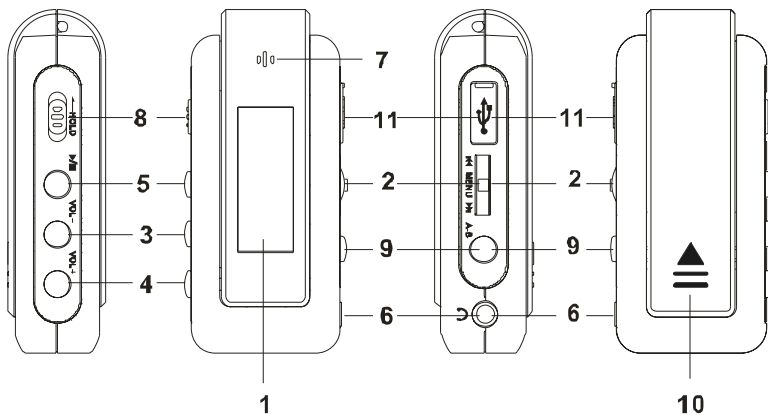
DENVER[®]

LEITOR GRAVADOR MULTI DIGITAL

MP-122/222/522/1022



MANUAL DE INSTRUÇÕES



1: CONTROLOS

S1. LCD

S2. REW / procurar para cima ◀◀ / MENU /
FF /procurar para baixo ▶▶

S3. Volume para baixo -

S4. Volume para cima +

S5. Alimentação ligada / Reproduzir / Pausa / Parar
/ Alimentação desligada ▶||

S6. Auscultador 🎧

S7. MIC

S8. Botão Manter

S9. A-B

S10. Compartimento das pilhas

S11. Tomada USB

Características:

1. Fonte de Alimentação
Pilha tipo AAA/LR03/UM4 X1
2. Duração da pilha:
Reprodução contínua durante mais de 7,5 horas
3. Suporte de ficheiros
Suporta ficheiro de Áudio
Suporta TODAS as velocidades de transmissão de MP3 (8-320kbps) & TODAS as frequências de amostragem (8-48kHz). Suporta também velocidade de transmissão constante (CBR) e velocidade de transmissão variável (VBR).
Suporta TODAS as velocidades de transmissão de WMA (5-192kbps) & TODAS as frequências de amostragem (8-48kHz)
ID3 & LRC (Apresentação de Letras)
4. MODO EQ:
Normal
Rock
Jazz
Clássico
Pop
X-Bass
5. VERSÃO DE PORTA USB:
Desempenho competitivo de transferência por USB. Utilizando USB MSC, a velocidade é cerca de 3.2Mbps. Suporta USB 2.0/USB1.1
Suporta SO:
Windows 98se/2000/me/xp, MAC 9.2x
6. MIC
Codificação de voz no formato ADPCM.

7. Porta de entrada e saída
Φ3.5mm Tomada de Auscultadores Φ3.5mm
Tipo A Entrada USB
MIC incorporado
8. Visor
LCD com matriz de 96X32 pontos, com luz de fundo azul.
9. Botões
 - . Reproduzir/Parar (Alimentação ligada/Reproduzir/Pausa/Parar/Alimentação desligada)
 - . FF (Seguinte/Procurar+/Sintonizar+)
 - . REW (Anterior/Procurar-/Sintonizar-)
 - . VOL+
 - . VOL-
 - . Menu
 - . A-B/Rec
 - . Manter
10. Modo de Reprodução
 - . normal
 - . repetir 1
 - . repetir todas
 - . aleatória
 - . intro
11. Firmware actualizável
 - . Firmware actualizável a partir do PC através de porta USB
12. Indicação de pilha fraca

Especificações

Resposta de frequência: 20 – 20000HWZ

Saídas: tomada de auscultadores estéreo (3.5 mm)

Fonte de alimentação: Pilha tipo AAA / LRO3 x 1

Dimensões: 68.9 x30.2 x 19.6 mm

Peso: 23g (sem pilha)

Descrição de Menu e Funções:

Descrição de Funções de Botões:

Definir: Premir e Libertar = PL

Premir e Manter = PM

Reproduzir/Parar: 1º PL é Alimentação Ligada, PL seguinte é Reproduzir, novo PL é Pausa; PM é parar a reprodução, novo PM é Alimentação Desligada.

FF: PL é passar para faixa seguinte, ou submenu seguinte no modo MENU.

FF: PM é avanço rápido.

REW: PL é passar para faixa anterior, ou submenu anterior no modo MENU.

REW: PM é retrocesso rápido.

VOL+: PL é aumentar o Volume um nível, PM é aumentar o Volume rapidamente.

VOL-: PL é diminuir o Volume um nível, PM é diminuir o Volume rapidamente.

Menu: PL ou PM para mostrar o MENU, novo PL para seleccionar o MENU.

A-B/REC: PL duas vezes para definir a repetição da secção A-B e terceiro PL para cancelar A-B durante a reprodução de faixas.

Defina modo EQ através de PM ao reproduzir MÚSICA.

PL é definir o modo Reproduzir durante a pausa.

PL para gravação de voz quando parar reprodução de voz.

Manter: Desactivar as funções de todos os botões quando ligar directamente e visor estiver “Bloqueado”.

Estrutura do MENU

Existem 7 submenus no menu principal:

- . Música
- . Voz
- . Gravar
- . Apagar
- . Definições
- . Acerca
- . Sair

GUIA DE OPERAÇÃO

1: Alimentação Ligada & Alimentação Desligada:

Para ligar a alimentação, prima "▶||", para desligar a alimentação, prima "▶||" longamente.

Depois de ligar a alimentação, o modo predefinido é o modo Música e a máquina está no estado inactivo.

2: Selecção de modos:

Prima o botão "menu" para entrar no modo Menu. Prima ▶▶ ou ◀◀ para procurar o item pretendido e depois prima o botão "MENU" para entrar. Pode ser Música, Voz, Gravar, Apagar, Definições, Acerca, Sair.

3: Operação no modo Música

3-1: Reprodução:

Prima "▶||" para reproduzir música transferida.

3-2: Selecção de faixas:

Prima ▶▶ ou ◀◀ durante pouco tempo.

3-3: FF:

Prima ▶▶ e mantenha premido durante a reprodução.


3-4: REW:

Prima ◀◀ e mantenha premido durante a reprodução.

3-5: A-B:

Durante a reprodução, prima duas vezes o botão “A-B” para definir a repetição da secção A-B; para cancelar, prima novamente o botão “A-B”.

3-6: Selecção do modo Repetir:

Durante a pausa, prima repetidamente “A-B” durante pouco tempo para escolher entre os itens: repetir 1 ↶, repetir todas ALL, aleatória ↷, misturar e repetir todas ALL ↷, intro 10s , “normal”.

3-7: Alterar nível do Volume:


Para alterar o nível do volume, prima e mantenha premido o botão “vol +” ou “vol -”.

3-8: Parar :

Prima o botão  durante 1 segundo para parar a reprodução.

4: Operação no modo Voz

4-1: Reprodução:

Prima  para reproduzir ficheiros de voz gravados.

4-2: Pausa:

Prima novamente o botão  durante a reprodução.

4-3: Selecção de faixas:

Prima o botão  ou  durante pouco tempo.

4-4: FF:

Prima o botão  longamente durante a reprodução.

4-5: REW:

Prima o botão  longamente durante a reprodução.

4-6: A-B:

Durante a reprodução, prima duas vezes o botão “A-B” para definir o ponto de início e o ponto de término; a máquina fica no modo A-B e inicia a reprodução A-B. Para cancelar, prima novamente o botão “A-B”.

4-7: Selecção do modo Repetir:

Durante a pausa, prima repetidamente o botão de repetição durante pouco tempo para escolher entre os itens ↶ repetir uma vez, ALL repetir todas, normal.

- 4-8: Alterar nível do Volume:
Prima o botão “VOL+” ou “VOL-”.
- 4-9: Parar:
Prima o botão ►|| durante 1 segundo para parar a reprodução.
- 5: Gravar
Selecione o menu Gravar e prima o botão “menu” para gravar.
- 5-1: Pausa na gravação:
Prima ►|| para colocar a gravação em pausa.
- 5-2: Parar a gravação:
Prima o botão “A – B” para parar e sair do modo Gravar.
- 6: Definições
Estão disponíveis as seguintes definições: EQ, Modo Reproduzir, contraste, luz de fundo, definir alimentação, definir gravação.
- 6-1: Definir EQ: Existem 6 modos EQ: normal, rock, jazz, clássico, pop, Full Bass.
- 6-2: Modo de reprodução: itens de repetir 1 ◀, repetir todas ◀◀, aleatória ◀◀◀, misturar e repetir todas ◀◀◀◀, intro 10s ^{PRE}◀◀◀◀, “normal”.
- 6-3: Contraste: Ajuste o contraste LCD através de FF ou REW.
- 6-4: Luz de fundo: Ajuste o acender da luz de fundo de 0 a 60 segundos.
- 6-5: Desligar automático: Defina o temporizador para desligar automaticamente a alimentação depois de parar.
- 6-6: Definir REC: Defina a qualidade da gravação com a frequência de amostragem de 8KHz a 48KHz.
- 6-7: Voltar: Volta ao menu Definições.
- 7: Apagar
Este modo apaga ficheiros de música, voz e rádio.
- 7-1: Prima ►|| ou ◀◀ para seleccionar o ficheiro que pretende eliminar; prima o botão “menu” para apagar; prima o botão ►|| para confirmar ou o botão “menu” para cancelar; prima outro botão para sair.
- 8: Acerca: apresenta informações acerca do ficheiro em reprodução, incluindo versão do firmware, espaço total e espaço livre.

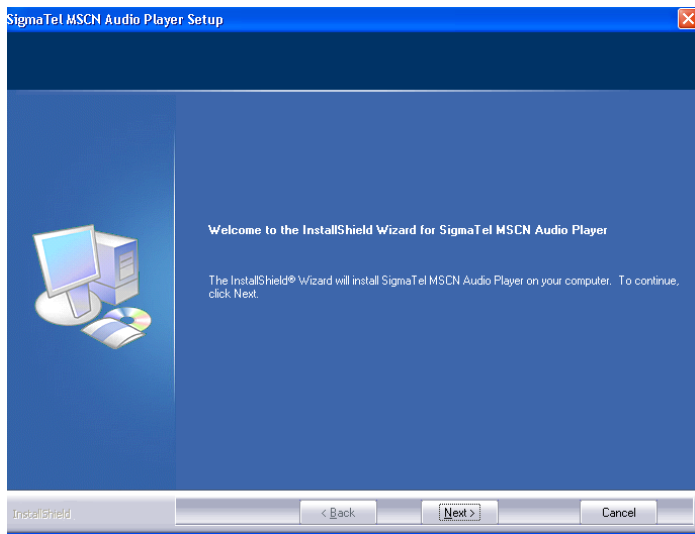
3: Instalar controlador anfitrião

3-1: Instalar controlador anfitrião de MP3

Insira o disco no PC. O disco vai ser executado automaticamente e vai guiá-lo durante toda a configuração.

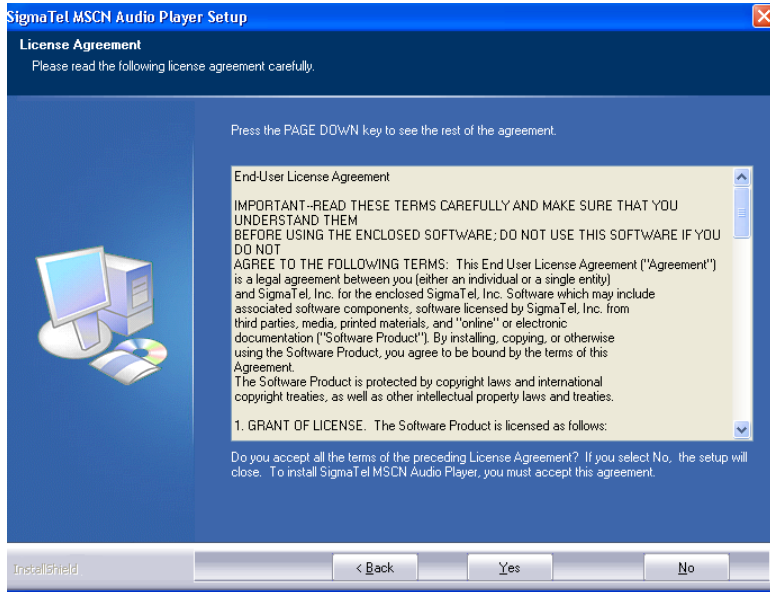


3-2: Inicie a instalação.



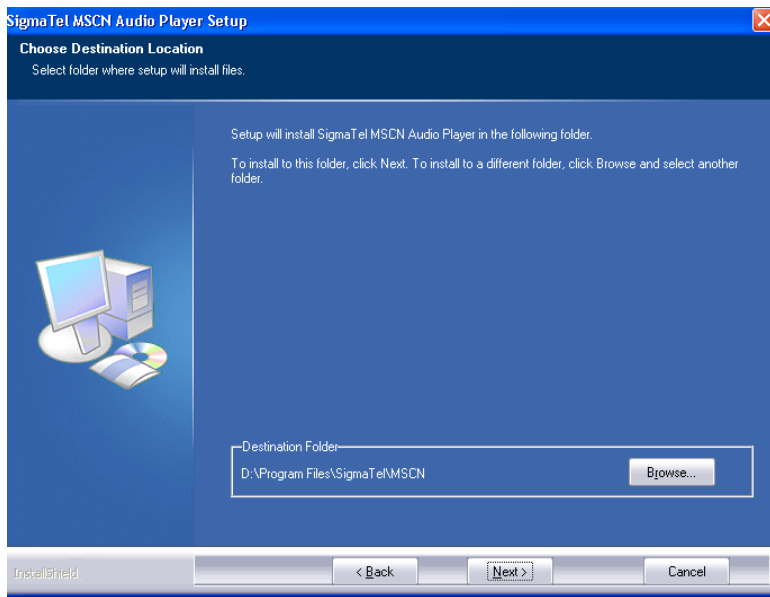
Clique em “Seguinte”.

portuguese-9

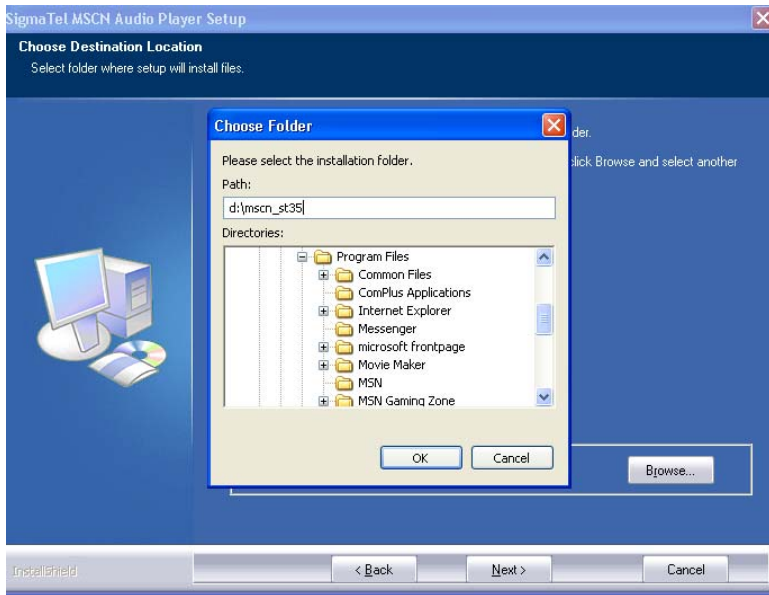


Clique em "Sim".

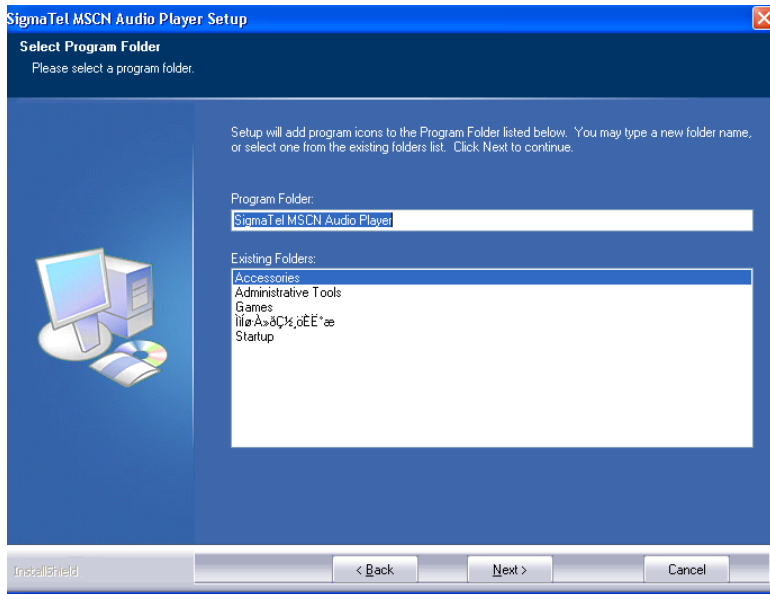
portuguese-10



Clique em “Seguinte” para instalar na pasta predefinida ou seleccione outra pasta, clicando em “Procurar”.

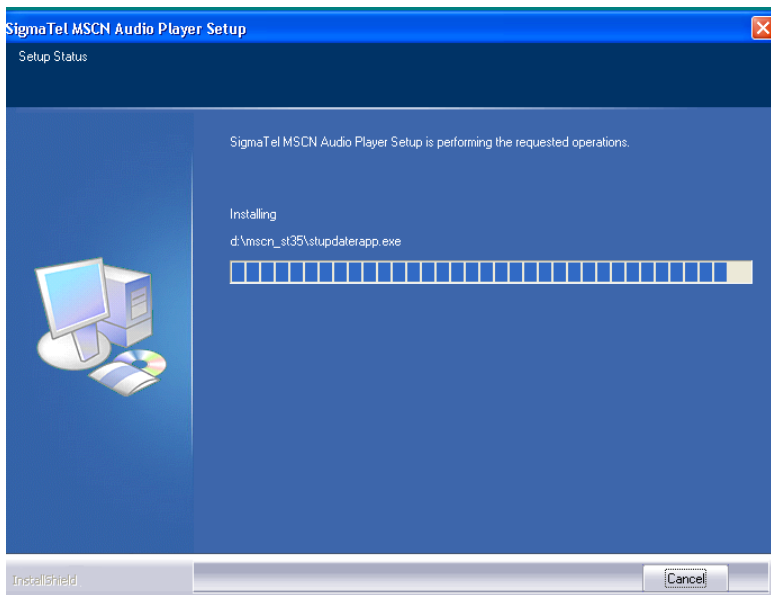


Clique em “Seguinte” para adicionar ícones de programas.



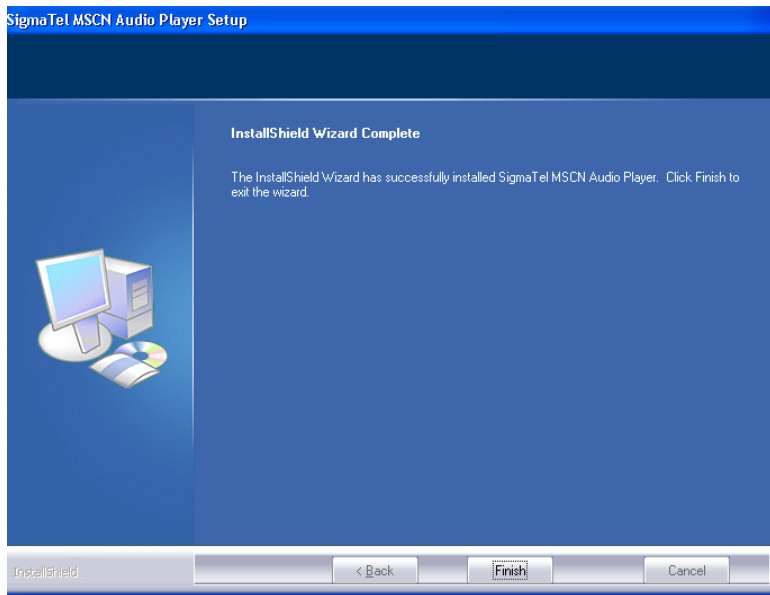
Clique em “Seguinte” para continuar.

portuguese-13



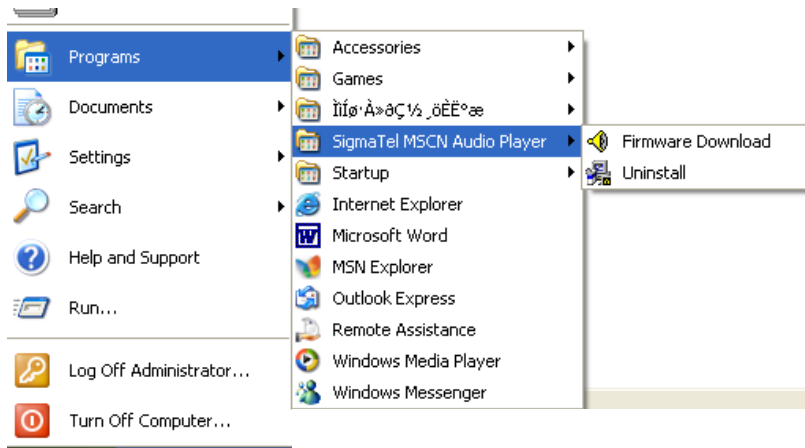
Instale o Guia.

portuguese-14

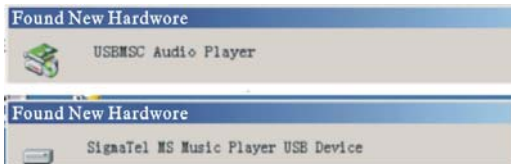


Prima “Concluir” para concluir a instalação.

portuguese-15



3-3: Ligue o leitor ao PC e ligue a alimentação do leitor. O PC vai instalar o dispositivo e instalar o controlador anfitrião.

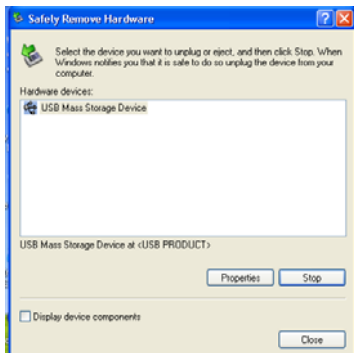


Faça duplo clique em “O Meu Computador” e o ícone “Disco removível” aparece.

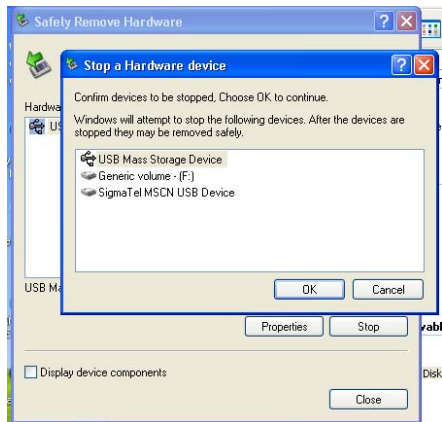
3-4: Ejecte o leitor do PC.



Faça duplo clique no ícone.



Clique em “Parar”.



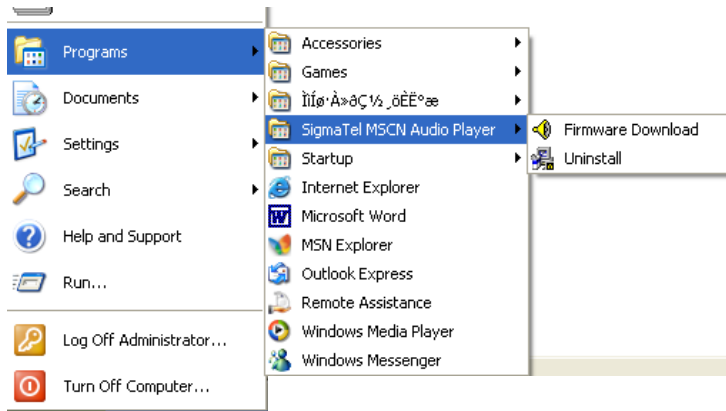
Prima "Ok".



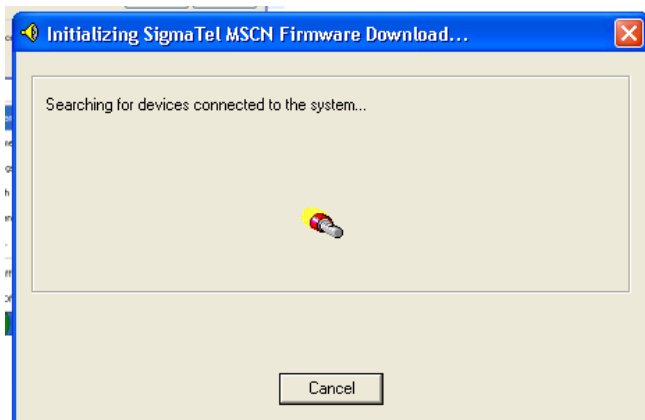
Clique em "Ok" e remova agora com segurança o dispositivo do sistema.

4: Atualizar firmware

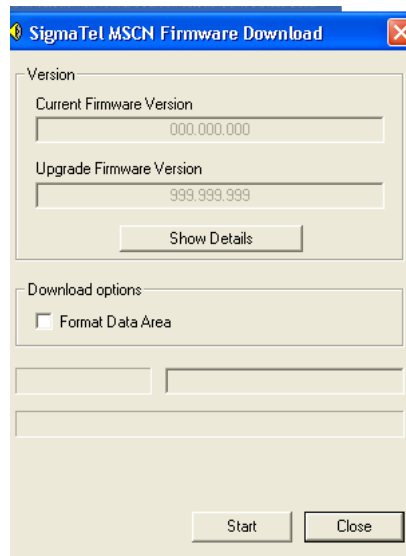
4-1: Ligue o leitor ao PC, prima e mantenha premido ►||, execute “Transferência de Firmware”



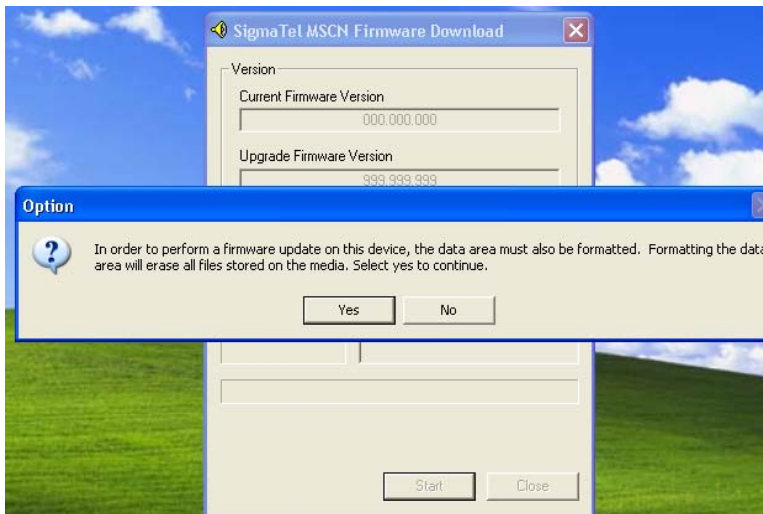
4-2: O PC vai procurar dispositivos ligados ao sistema.



Localize o dispositivo e prepare a transferência do firmware.

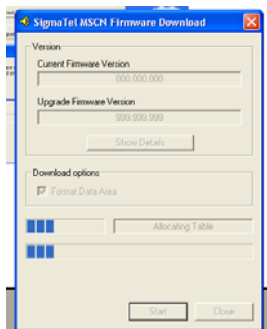


Pode clicar em “Iniciar” ou seleccionar “Formatar Área de Dados”.



Nota: Formatar a área de dados vai apagar todos os ficheiros armazenados no suporte.

Inicie a transferência do firmware.



Clique em “Fechar” para concluir a actualização do firmware.

5: Operação de disco

Para operar este leitor, deve ter instalada uma porta USB ou dispositivos USB na sua máquina. Consulte outros Manuais ou Guias de PC acerca do funcionamento de dispositivos USB. A nossa empresa não é responsável pela perda ou danificação de dados resultantes de uma utilização incorrecta.

Conselhos para protecção do ambiente



DENVER ELECTRONICS

Este produto, no fim do seu período de vida útil, não deve ser depositado no lixo doméstico normal. Deverá ser, pelo contrário, depositado num ponto de recolha para reciclagem de aparelhos eléctricos e electrónicos. O symbol no produto, as instruções de utilização e a embalagem chamam a atençã para esse facto.

As matérias-primas são reutilizáveis de acordo com as suas características. Com a reutilização, a utilização material ou outras formas de utilização de aparelhos velhos fazem com que dê um contributo valioso para a protecção do nosso ambiente.

TODOS OS DIREITOS RESERVADOS
COPY RIGHT DENVER ELECTRONICS A/S



www.denver-electronics.com

portuguese-25