

Pistola Spool Gun

Para soldagem MIG/MAG



Manual de Instruções

--- página em branco ---

INSTRUÇÕES GERAIS

- Estas instruções referem-se a todos os equipamentos produzidos por ESAB S.A. respeitando-se as características individuais de cada modelo.
- Seguir rigorosamente as instruções contidas no presente Manual e respeitar os requisitos e demais aspectos do processo de soldagem a ser utilizado.
- Não instalar, operar ou fazer reparos neste equipamento sem antes ler e entender este Manual.
- Antes da instalação, ler os Manuais de instruções dos acessórios e outras partes (reguladores de gás, pistolas ou tochas de soldar, horímetros, controles, medidores, relés auxiliares, etc) que serão agregados ao equipamento e certificar-se de sua compatibilidade.
- Certificar-se de que todo o material necessário para a realização da soldagem foi corretamente especificado e está devidamente instalado de forma a atender a todas as especificações da aplicação prevista.
- Quando usados, verificar que:
 - * os equipamentos auxiliares (tochas, cabos, acessórios, porta-eletrodos, mangueiras, etc.) estejam corretamente e firmemente conectados. Consultar os respectivos manuais.
 - * o gás de proteção é apropriado ao processo e à aplicação.
- Em caso de dúvidas ou havendo necessidade de informações ou esclarecimentos a respeito, deste ou de outros produtos ESAB, consultar o Departamento de Serviços Técnicos ou um Serviço Autorizado ESAB.
- ESAB S.A. não poderá ser responsabilizada por qualquer acidente, dano ou parada de produção causados pela não observância das instruções contidas neste Manual ou por não terem sido obedecidas as normas adequadas de segurança industrial.
- Acidentes, danos ou paradas de produção causados por instalação, operação ou reparação deste ou outro produto ESAB efetuada por pessoa (s) não qualificada (s) para tais serviços são da inteira responsabilidade do Proprietário ou Usuário do equipamento.
- O uso de peças não originais e/ou não aprovadas por ESAB S.A. na reparação deste ou de outros produtos ESAB é da inteira responsabilidade do proprietário ou usuário e implica na perda total da garantia dada.
- Ainda, a garantia de fábrica dos produtos ESAB será automaticamente anulada caso seja violada qualquer uma das instruções e recomendações contidas no certificado de garantia e/ou neste Manual.

A T E N Ç Ã O !

*** Este equipamento ESAB foi projetado e fabricado de acordo com normas nacionais e internacionais que estabelecem critérios de operação e de segurança; conseqüentemente, as instruções contidas no presente manual e em particular aquelas relativas à instalação, à operação e à manutenção devem ser rigorosamente seguidas de forma a não prejudicar o seu desempenho e a não comprometer a garantia dada.**

*** Os materiais utilizados para embalagem e as peças descartadas no reparo do equipamento devem ser encaminhados para reciclagem em empresas especializadas de acordo com o tipo de material.**

1) SEGURANÇA

Este manual é destinado a orientar pessoas experimentadas sobre a escolha do modelo adequado ao trabalho e manutenção das pistolas para soldagem MIG/MAG Spool Gun.

NÃO se deve permitir que pessoas não habilitadas instalem, operem ou reparem estes equipamentos.

É necessário ler com cuidado e entender todas as informações aqui apresentadas.

Lembrar-se de que:



Choques elétricos podem matar



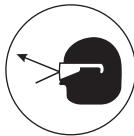
Fumos e gases de soldagem podem prejudicar a saúde



Arcos elétricos queimam a pele e ferem a vista



Ruídos em níveis excessivos prejudicam a audição



Fagulhas, partículas metálicas e pontas de arame podem ferir os olhos

2) DESCRIÇÃO

2.1) Generalidades

A pistola Spool Gun destina-se a soldagem MIG/MAG. É refrigerada pelo gás de proteção. O arame é instalado na própria pistola de forma que a soldagem pode ser executada em qualquer posição, propiciando grande mobilidade.

2.2) Fator de trabalho

Chama-se fator de trabalho (F.t.) a razão, em porcento, entre o tempo durante o qual o equipamento para solda pode fornecer uma dada corrente máxima de soldagem (tempo de carga) e um tempo de referência; conforme normas internacionais o tempo de referência é igual a 10 minutos.

O Fator de trabalho nominal de 60% significa que o equipamento pode fornecer a sua corrente máxima de soldagem durante períodos de 6 minutos (carga), cada período devendo ser seguido de um período de descanso (o equipamento não fornece corrente de soldagem) de 4 minutos (6+4=10 minutos) sem que a temperatura de seus componentes ultrapasse os limites previstos por projeto.

O Fator de trabalho de 100% significa que o equipamento pode fornecer a corrente de soldagem ininterruptamente, isto é, sem qualquer necessidade de descanso.

3) CARACTERÍSTICAS TÉCNICAS

TABELA 3.1

Tensão de alimentação (VCC)	24
Diâmetro do arame (mm)	0,6 - 1,2
Corrente (A)	com CO ₂ > 300A @ F.t. 60%
	com Argônio e misturas > 260A @ F.t. 60%
Conexão	Euro-conector
Comprimento do cabo (m)	6

4) MANUTENÇÃO

Para uma operação normal e segura é necessário manter limpos o bocal e o bico de contato, de modo que não haja respingos ou escória aderidos nestes. A sujeira acumulada nestes dificulta também a alimentação do gás de proteção. Para evitar a aderência de respingos e escória recomenda-se o uso de spray anti-aderente.

É necessário manter limpo também o conduíte. Limpá-lo com ar comprimido, limpo, seco e isento de óleo.

Verificar sempre o desgaste do bico de contato e do conduíte. Bicos e conduítes muito gastos dificultam a passagem do arame, provocando falhas na solda.

Verificar o isolamento dos cabos, pescoço, etc observando a existência de rachaduras ou falhas que podem provocar um curto-circuito e acidentes graves.

5) ROLDANAS, BICOS DE CONTATO, BOCAIS E PORTA BICOS - SELEÇÃO E USO

5.1) Seleção de Roldanas

TABELA 5.1

Tipo de arame	Diâmetro (mm)	Referência
Sólidos, aços	0,60	0704973
	* 0,80 - 1,00	0704974
	1,20	0704975
Ligas de alumínio	0,80 - 1,00	0704971
	1,20	0704972

* Fornecido como padrão

5.2) Seleção de Porta-Bicos

TABELA 5.2

Rosca (mm)	Comprimento (mm)	Referência
* M 6	28	0705512
M 8	28	0705545

* Fornecido como padrão

5.3) Seleção de Bicos de Contato

TABELA 5.3

Diâmetro do arame (mm)	Rosca	Referência
0,6	M6	0705490
* 0,8	M6	0705513
0,9	M6	0705514
1,0	M8	0705523
1,2	M8	0705524

* Fornecido como padrão

5.4) Seleção de Bocais

TABELA 5.4

Diâmetro (mm)	Comprimento (mm)	Referência
12	84	0705541
* 16	84	0705518
19	84	0705542

* Fornecido como padrão

6) PEÇAS DE REPOSIÇÃO

0902333
TOCHA COMPLETA

0704976
CORPO DE ALUMÍNIO

0704977
CABEÇA

0704978
CONDUÍTE DE TEFLON

Ver Tabela 5.3
BICO DE CONTATO

Ver Tabela 5.4
BOCAL

Ver Tabela 5.2
PORTA BICO

0705509
DIFUSOR

0704970
POTENCIÔMETRO

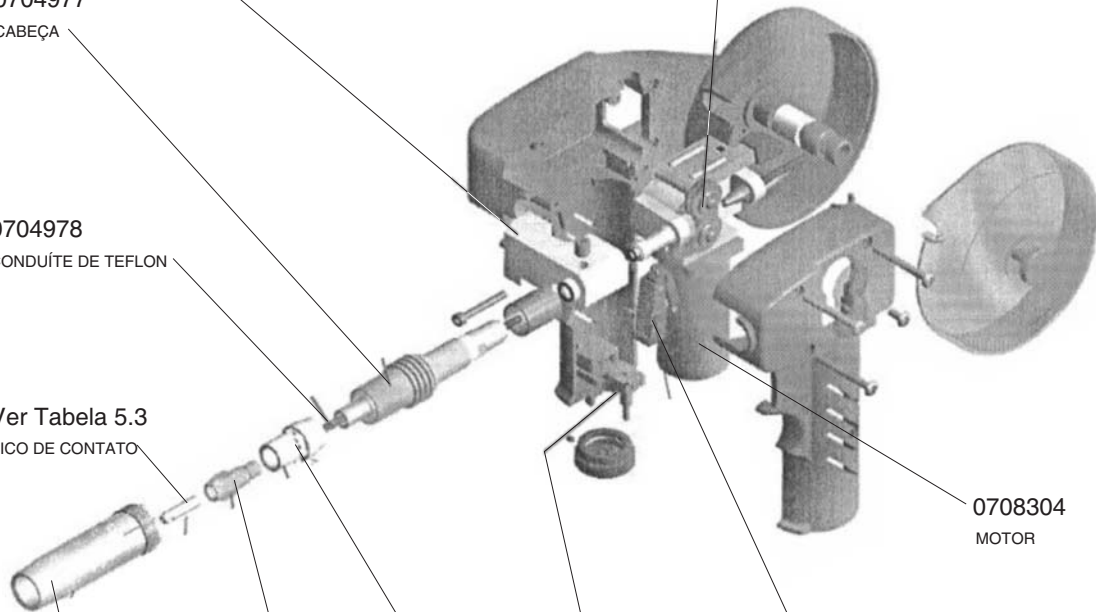
0704969
GATILHO

Ver Tabela 5.1
ROLDANA

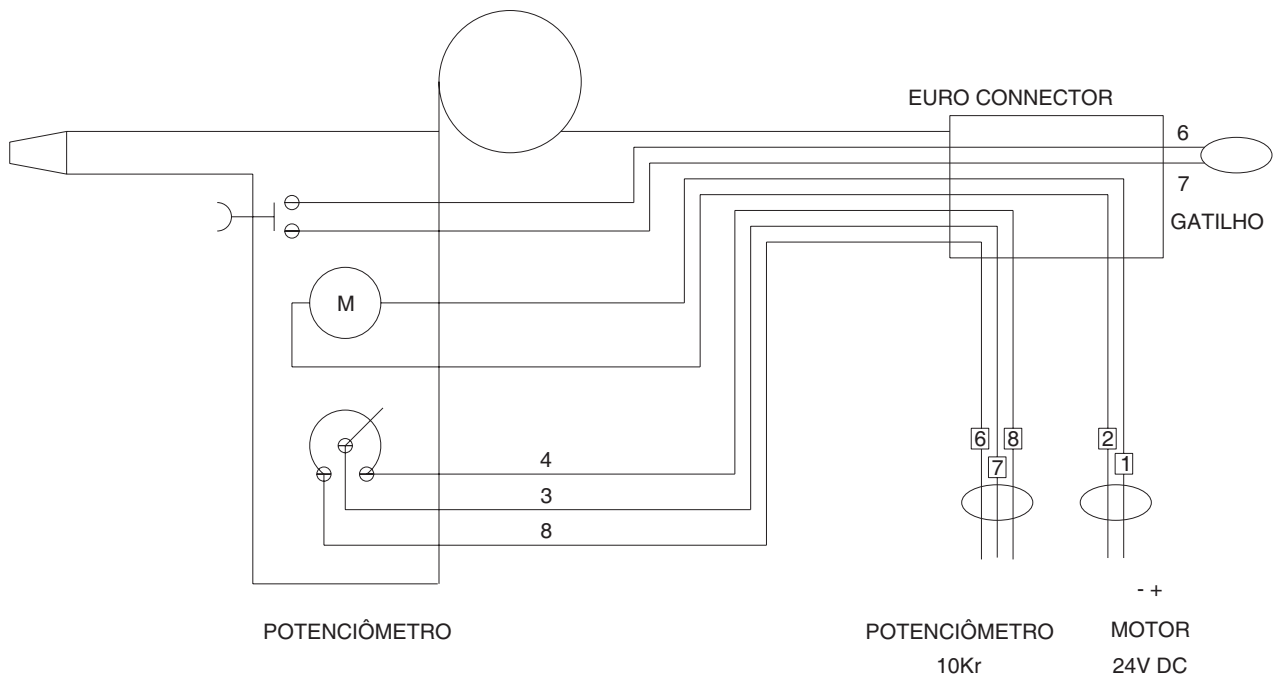
0708304
MOTOR

0900648
CONECTOR DO CABO DE COMANDO

0707684
EURO-CONECTOR PARA SPOOL GUN



7) ESQUEMA DE LIGAÇÃO



LIGAÇÃO NO CONECTOR

- Azul: 2
- Vermelho: 1
- Rosa: 6
- Cinza: 7
- Amarelo: 8



CERTIFICADO DE GARANTIA

Modelo: () Pistola Spool Gun

Nº de série:



Informações do Cliente

Empresa: _____

Endereço: _____

Telefone: (____) _____ Fax: (____) _____ E-mail: _____

Modelo: () Pistola Spool Gun

Nº de série:

Observações: _____

Revendedor: _____

Nota Fiscal Nº: _____



Prezado Cliente,

Solicitamos o preenchimento e envio desta ficha que permitirá a ESAB S.A. conhecê-lo melhor para que possamos lhe atender e garantir a prestação do serviço de Assistência Técnica com o elevado padrão de qualidade ESAB.

Favor enviar para:

ESAB S.A.

Rua Zezé Camargos, 117 - Cidade Industrial

Contagem - Minas Gerais

CEP: 32.210-080

Fax: (31) 2191-4440

Att: Departamento de Controle de Qualidade

--- página em branco ---

TERMO DE GARANTIA

ESAB S/A Indústria e Comércio, garante ao Comprador/Usuário que seus Equipamentos são fabricados sob rigoroso Controle de Qualidade, assegurando o seu funcionamento e características, quando instalados, operados e mantidos conforme orientado pelo Manual de Instrução respectivo a cada produto.

ESAB S/A Indústria e Comércio, garante a substituição ou reparo de qualquer parte ou componente de equipamento fabricado por ESAB S/A em condições normais de uso, que apresenta falha devido a defeito de material ou por fabricação, durante o período da garantia designado para cada tipo ou modelo de equipamento.

A obrigação da ESAB S/A nas Condições do presente Termo de Garantia, está limitada, somente, ao reparo ou substituição de qualquer parte ou componente do Equipamento quando devidamente comprovado por ESAB S/A ou SAE - Serviço Autorizado ESAB.

Peças e partes como Roldanas e Guias de Arame, Medidor Analógico ou Digital danificados por qualquer objeto, Cabos Elétricos ou de Comando danificados, Porta Eletrodos ou Garras, Bocal de Tocha/Pistola de Solda ou Corte, Tochas e seus componentes, sujeitas a desgaste ou deterioração causados pelo uso normal do equipamento ou qualquer outro dano causado pela inexistência de manutenção preventiva, não são cobertos pelo presente Termo de Garantia.

Esta garantia não cobre qualquer Equipamento ESAB ou parte ou componente que tenha sido alterado, sujeito a uso incorreto, sofrido acidente ou dano causado por meio de transporte ou condições atmosféricas, instalação ou manutenção impróprias, uso de partes ou peças não originais ESAB, intervenção técnica de qualquer espécie realizada por pessoa não habilitada ou não autorizada por ESAB S/A ou aplicação diferente a que o equipamento foi projetado e fabricado.

A embalagem e despesas transporte/frete - ida e volta de equipamento que necessite de Serviço Técnico ESAB considerado em garantia, a ser realizado nas instalações da ESAB S/A ou SAE - Serviço Autorizado ESAB, correrá por conta e risco do Comprador/Usuário - Balcão.

O presente Termo de Garantia passa a ter validade, somente após a data de Emissão da Nota Fiscal da Venda, emitida por ESAB S/A Indústria e Comércio e/ou Revendedor ESAB.

O período de garantia para a **Pistola Spool Gun** é de 90 (noventa) dias.

A ESAB S/A se reserva o direito de alterar as características técnicas de seus equipamentos sem prévio aviso.

Belo Horizonte (MG)	Tel.: (31) 2191-4370	Fax: (31) 2191-4376	vendas_bh@esab.com.br
São Paulo (SP)	Tel.: (11) 2131-4300	Fax: (11) 5522-8079	vendas_sp@esab.com.br
Rio de Janeiro (RJ)	Tel.: (21) 2141-4333	Fax: (21) 2141-4320	vendas_rj@esab.com.br
Porto Alegre (RS)	Tel.: (51) 2121-4333	Fax: (51) 2121-4312	vendas_pa@esab.com.br
Salvador (BA)	Tel.: (71) 2106-4300	Fax: (71) 2106-4320	vendas_sa@esab.com.br

esab.com.br

