



BULOVA

SINCE 1875

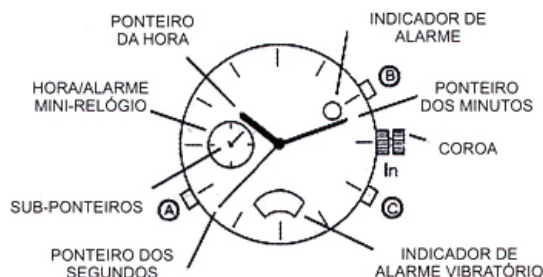
DESIGNED TO BE NOTICED

MANUAL DE INSTRUÇÕES

Série AW00



CARACTERÍSTICAS



CARACTERÍSTICAS

Apresentação de horas, minutos e segundos.

Alarme duas vezes por dia podendo selecionar:

A. Alarme com som de bip;

B. Alarme com vibração que se pode perceber no pulso.

Mini relógio que pode marcar a hora de alarme ou a hora normal.

Indicador de nível de bateria (o ponteiro de segundos passa a andar dois segundos a cada passo).

AJUSTE DAS HORAS

Passo 1: Quando o ponteiro de segundos alcançar 12 horas, puxe a coroa para a posição aberto. Todos os ponteiros irão parar. Gire a coroa para ajustar os ponteiros grandes para horário desejado. Não empurre a coroa para a posição fechado (posição original).

Passo 2: Pressione e mantenha o botão "A" pressionado (veja a figura) para ajustar os ponteiros do mini relógio que irão girar rapidamente. Solte o botão quando os ponteiros estiverem próximos da hora correta. Depois o ponteiro de minutos avançará um minuto a cada aperto leve no botão, até que alcance a hora correta do mini relógio.

Passo 3: Regresse a coroa para a posição fechado (original). Os ponteiros do relógio grande e do relógio pequeno caminharão simultaneamente. Os passos descritos deverão se repetir ao ajustar o relógio para o horário de verão.

AJUSTE DO ALARME

Estando a coroa fechada (original) se pode ajustar a hora desejada para alarme. Pressione e mantenha pressionado o botão "A" (veja figura). Como antes, os ponteiros do mini relógio se moverão rapidamente, e se moverão um minuto a cada aperto leve no botão.

Nota: Cada vez que se abrir a coroa do relógio, deverá repetir o ajuste do alarme.

PARA USAR O ALARME

Passo 1: Escolha o modo alarme:

- A. Alarme sonoro - Bip;
- B. Alarme vibratório - Vibra Call.

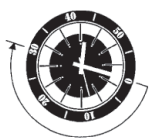
Na posição de 2 horas existe um indicador da modalidade de alarme (circuito pequeno). Se o círculo estiver na cor azul, o alarme vibrará quando ativado. Se a cor for branca, então tocará o alarme sonoro - Bip. Para mudar a modalidade de alarme basta apertar o botão "B". Quando a cor for mudada, também mudará a modalidade de alarme.

Passo 2: Para ligar/desligar o alarme. Pressione e mantenha pressionado o botão "C" durante 2 segundos. Os ponteiros do mini relógio se moverão rapidamente. Se é ativado o modo de hora normal, os ponteiros do mini relógio se moverão até a hora do alarme. Quando os ponteiros mudam de modo de alarme, o relógio irá emitir um sinal (bip ou vibração). Isto indica que a função de alarme está ligada. O alarme se ativará quando os ponteiros alcancem a hora de alarme previamente determinada.

Passo 3: Para destivar o alarme, basta apertar qualquer botão: A, B ou C.

Passo 4: Depois de soar, o alarme se desativará. Os ponteiros do relógio e do mini relógio se moverão em conjunto. Para ativar novamente o alarme, simplesmente pressione o botão "C" durante 1 ou 2 segundos. Os ponteiros do mini relógio irão para a hora previamente especificada para alarme e se reativará o alarme.

COMO USAR O INDICADOR DE TEMPO DECORRIDO



Se seu relógio é equipado com uma catraca giratória com graduações de um minuto, poderá ser usado de várias maneiras para conferir o tempo decorrido. Por exemplo: Se um mergulhador tiver uma provisão de ar de 30 minutos, ele pode ajustar a catraca giratória de modo que o triângulo fique em linha com o ponteiro dos minutos quando ele submergir.

O ponteiro dos minutos indicará então, na catraca giratória externa a duração do tempo que o mergulhador esteve embaixo da água.