

MANUAL DE SERVIÇOS LAVANDERIA

Marca: BRASTEMP

MSLV0034

Modelos: BWL11AB, BWL11AR

23/08/2011

Assunto: Lançamento da Lavadora de Roupas 11 kg Ative ! (Água Fria)

R 2.0

Informamos que a partir de março de 2008 será iniciada a comercialização da nova Lavadora de Roupas marca BRASTEMP, modelos BWL11AB e BWL11AR com capacidade para 11 kg (de roupas secas).

ÍNDICE

1. IDENTIFICAÇÃO DO PRODUTO
2. APRESENTAÇÃO DO PRODUTO
3. DADOS TÉCNICOS
4. CONDIÇÕES DE INSTALAÇÃO
5. PROGRAMAÇÕES
6. AUTO-TESTE
7. TESTES DOS COMPONENTES
8. DESMONTAGEM
9. FERRAMENTAS / EQUIPAMENTOS
10. CAPACIDADE DE ROUPAS
11. LIMPEZA PERIÓDICA
12. TERMO DE GARANTIA
13. PROBLEMA x CAUSA PROVAVEL x SOLUÇÃO
14. DIAGRAMA ELÉTRICO



1. IDENTIFICAÇÃO DO PRODUTO

B W L 11 A B A N A

B	MARCA – BRASTEMP
W	LINHA – Lavadora de Roupas Top Load
B	CARACTERÍSTICA – Eletromecânica Água Fria, agitador dual action e cesto plástico.
11	CAPACIDADE – 11 kg de Roupas Secas
A	VERSÃO A = 1ª Versão
B	COR B = Branca R = Inox
A	TENSÃO A = 127 V B = 220 V
NA	MERCADO Nacional

2. APRESENTAÇÃO DO PRODUTO

2.1. NOVIDADES

Esta Lavadora será comercialmente conhecida como **Lavadora Ative! 11 kg**:



2.2 TAMPA FIXA, TAMPA MÓVEL E CONSOLE:




2.3. PAINEL DE CONTROLES







2.4. BOTÕES

A BWL11A possui 5 botões, são eles:

	<p>INICIA / PAUSA</p>	<p>Acione a Lavadora; Para Iniciar a lavagem, após a programação do produto e da lavagem, clique neste botão. Para mudar a programação aperte esta tecla para pausar, altere a programação e aperte a tecla novamente. A luz piscará enquanto a Lavadora estiver pausada.</p>
---	-----------------------	---

 <p>PROGRAMAS DE LAVAGEM</p> <ul style="list-style-type: none"> centrifugação extra seca enxágüe 20 minutos extra rápido (tira odores pouco sujas) delicado (lingerie, roupas de bebê, malhas e tricô, roupas de ginástica, tecidos finos) tira manchas (encardidas com manchas) especial (cobertores, cortinas, tapetes, mantas) dia-a-dia (uniformes, calças e camisas, jeans, roupas de cama, mesa e benho) 	<p align="center">PROGRAMAS DE LAVAGEM</p>	<p>Ciclos exclusivos: 7 ciclos especiais de lavagem que garantem uma limpeza eficiente e ideal para cada tipo de roupa;</p> <p>Tira Manchas: para roupas encardidas e manchadas;</p> <p>Especial: para roupas com tecidos espessos e pesados;</p> <p>Dia-a-dia: para roupas de uso diário;</p> <p>Delicado: para roupas íntimas e delicadas;</p> <p>Extra Rápido: que em apenas 20 minutos realiza um ciclo completo de lavagem;</p> <p>Enxágüe: Programa que tem a finalidade de retirar odores das roupas;</p> <p>Centrifugação Extra Seca: Com rotação de 740 rpm e pausas durante a centrifugação, a Lavadora garante a performance de extração de água com economia de energia. Com um tempo aproximado de 12min entrega as roupas quase secas, facilitando o processo de secar.</p>
	<p align="center">NÍVEL DE ÁGUA</p>	<p>Selecionar o nível de água mais adequado à quantidade de roupa a ser lavada.</p> <p>Nível Alto - 11,0 kg</p> <p>Nível Médio - 4,5 kg</p> <p>Nível Baixo - 2,5 kg</p> <p>Extra Baixo - 1,0 kg</p>
	<p align="center">TURBO PERFORMANCE</p>	<p>Turbo Performance: proporciona maior movimentação das roupas durante a lavagem.</p> <p>Indicado para roupas com sujeiras mais difíceis de serem removidas.</p>

	<p align="center">BOTAO SELETOR DE PROGRAMAS</p>	<p>Seletor com indicador luminoso Com um simples giro, você escolhe o programa ideal para a lavagem de suas roupas. As luzes ao redor do seletor indicam o programa selecionado. Você pode girá-lo para os dois sentidos, o que facilita ainda mais a seleção.</p>
<p align="center">ATENÇÃO</p>		
<p>O Botão Seleção de Programas, não gira automaticamente, e sim manualmente, tanto sentido horário, como no anti-horário.</p>		
<p>A seqüência da programação selecionada, podem ser acompanhada pelos os led's Etapas do Ciclo</p>		
	<p align="center">ENXÁGÜE ECONÔMICO</p>	<p>Enxágüe Econômico (-1): você decide quando economizar. Flexibilidade para uma lavagem econômica. Caso esta função não esteja ativada, todas as lavagens serão realizadas com dois (2) enxágües.</p>
	<p align="center">ENXÁGÜE AMACIANTE</p>	<p>Enxágüe Amaciante: roupas mais macias e cheirosas de maneira automática com mais vinte (20) minutos. Selecionando o enxágüe amaciante, suas roupas ficarão imersas na água do último enxágüe com o amaciante (se estiver usando) por mais vinte (20) minutos e após este tempo a lavadora finaliza o processo sem precisar da sua intervenção.</p>
<p align="center">ETAPAS DOS PROGRAMAS</p> 		
<p align="center">ETAPAS DOS PROGRAMAS</p>	<p>Pré – Lavar Molho Lavar Enxaguar Centrifugar</p>	<p>Permite que você visualize diretamente no painel as etapas de lavagem que compõem cada programa e possibilita que você acompanhe a evolução do programa através das luzes indicadoras de etapas.</p>

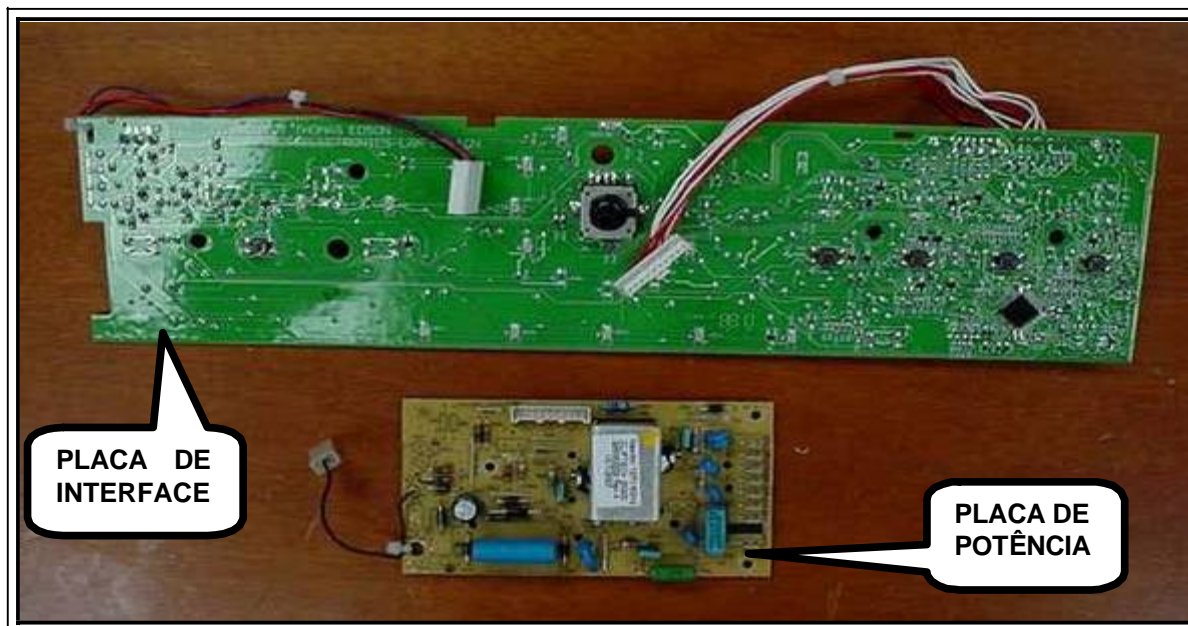
2.5. SUGESTÕES DE PROGRAMAS DE LAVAGEM

A lavadora oferece várias combinações de lavagem. Abaixo seguem 22 tipos de programas de lavagem :

		Programa	Etapa do Programa	Nível de Água	Turbo Performance	Enxágüe Econômico	Função Amaciante
1	Encardida	Tira manchas	Molho longo	Baixo	Ativado	Desativado	Desativado
2	Com manchas	Tira manchas	Molho longo	Médio	Ativado	Ativado	Desativado
3	Roupas brancas	Tira manchas	Molho longo	Médio	Ativado	Desativado	Ativado
4	Panos de limpeza	Tira manchas	Molho longo	Médio	Ativado	Ativado	Desativado
5	Cobertores	Especial	Molho curto	Alto	Desativado	Desativado	Desativado
6	Cortinas	Especial	Molho curto	Alto	Desativado	Desativado	Desativado
7	Tapetes	Especial	Molho curto	Médio/Alto	Desativado	Ativado	Desativado
8	Mantas	Especial	Molho curto	Médio/Alto	Desativado	Desativado	Desativado
9	Colchas	Especial	Molho curto	Alto	Desativado	Desativado	Desativado
10	Uniformes	Dia-a-dia	Molho curto	Médio	Ativado	Ativado	Desativado
11	Calças e camisas	Dia-a-dia	Molho curto	Médio	Desativado	Ativado	Desativado
12	Jeans	Dia-a-dia	Molho curto	Médio	Ativado	Desativado	Desativado
13	Roupas de cama	Dia-a-dia	Molho curto	Médio	Ativado	Ativado	Ativado
14	Mesa e banho	Dia-a-dia	Molho curto	Alto	Desativado	Desativado	Ativado
15	Lingerie	Delicado	Lavar	Baixo	Desativado	Ativado	Desativado
16	Roupas de bebê	Delicado	Lavar	Médio	Desativado	Desativado	Desativado
17	Malhas e tricô	Delicado	Lavar	Médio	Desativado	Ativado	Desativado
18	Roupas de ginástica	Delicado	Lavar	Médio	Desativado	Ativado	Desativado
19	Tecidos finos	Delicado	Lavar	Médio	Desativado	Ativado	Desativado
20	Roupas pouco sujas brancas	Extra rápido 20 minutos	Lavar	Baixo	Ativado	Desativado	Ativado
21	Roupas coloridas	Extra rápido 20 minutos	Lavar	Médio	Desativado	Ativado	Ativado
22	Roupa estampada	Extra rápido 20 minutos	Lavar	Baixo	Desativado	Desativado	Ativado

2.6. PLACAS

As placas de Potência e Interface do produto serão fornecidas separadamente conforme fotos abaixo. Devemos lembrar que a Placa de Interface é responsável pela interação do consumidor com o produto, pois este possui os botões e os leds, **bem como a programação do produto (Software)**, e a Placa de Potência é responsável por energizar os componentes inferiores e a Placa de Interface do produto.



3. DADOS TÉCNICOS

DADOS CONTIDOS NO MANUAL DO CONSUMIDOR:

DIMENSÕES e PESO	SEM EMBALAGEM	COM EMBALAGEM
Altura com a tampa fechada (pé no máximo)	104 cm	108 cm
Altura com a tampa aberta (pé no máximo)	144 cm	—
Largura	62 cm	66 cm
Profundidade	64,5 cm	70,5 cm
Peso	39,0 kg	40,5 kg
Tensão	127V~	220V~
Varição de tensão admitida	106 a 132V~	198 a 242V~
Frequência	60 Hz	60 Hz
Consumo de energia*	0,297 kWh	0,272 kWh
Consumo de água*	130 litros	130 litros
Capacidade de roupa seca**	11 kg	11 kg
Intensidade de corrente	7 A	4 A
Potência máxima	880 W	880 W
Centrifugação***	755 RPM	755 RPM

* Programa tira manchas/turbo/enxágüe econômico/nível alto.

** Capacidade baseada na carga padrão descrita na Portaria do Ministério do Desenvolvimento, Indústria e Comércio Exterior – MDIC, n.º 185.

*** Com a Lavadora abastecida com carga e voltagem nominal.

3.1. NÍVEL DE RUÍDO

MOMENTO DO USO	NÍVEL DE RUÍDO (decibéis)
Produto na Agitação	61,9 dB*
Produto na Centrifugação	69,7 dB*

- **Condições ideais.** Na residência do consumidor o ruído pode ser diferente do mencionado acima.

3.2. NÍVEIS DE ÁGUA


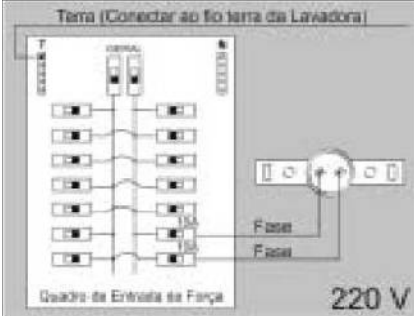
NÍVEL	LITROS
Extra Baixo	23 ± 3
Baixo	33 ± 3
Médio	60 ± 3
Alto	83 ± 3

4. CONDIÇÕES DE INSTALAÇÃO

4.1. INSTALAÇÃO ELÉTRICA

Distância do Quadro	Bitola				
	Tensão	2,5mm ²	4,0mm ²	6,0mm ²	10,0mm ²
	127V	Até 29m	30 a 48m	49 a 70m	71 a 116m
	220V	Até 70m	71 a 116m	-	-





É indispensável a utilização de circuito e disjuntores termomagnéticos exclusivos para a proteção da Lavadora e da rede elétrica contra sobrecorrentes. Caso não existam circuito, disjuntores termomagnéticos e uma tomada bipolar exclusivos, consulte um eletricista para instalá-los. Instale o fio terra, independente da tensão de alimentação.

 <p>Terra (Conectar ao fio terra da Lavadora)</p> <p>Neutro</p> <p>Fase</p> <p>Quadro de Entrada de Força</p> <p>127 V</p>	 <p>Terra (Conectar ao fio terra da Lavadora)</p> <p>Fase</p> <p>Fase</p> <p>Quadro de Entrada de Força</p> <p>220 V</p>
Disjuntor de 15 A	Disjuntor de 10 A

ATENÇÃO NA INSTALAÇÃO

- A Whirlpool não recomenda a utilização de: “benjamins”, adaptadores, extensões, ou ligações improvisadas entre a Lavadora e a tomada, pois pode acarretar em curto-circuito ou incêndio.
- Não ligue o fio terra em canos de água, canos de gás ou tubos de PVC, para não perder a proteção contra choque elétrico. Siga as normas da ABNT, NBR 5410 – Seção Aterramento.
- Muitas vezes ocorrem casos das lâmpadas da lavanderia ou até mesmo da cozinha da residência do consumidor começarem a “pisar”, isto ocorre devido à instalação da Lavadora NÃO estar em um circuito independente, nestes casos, devemos informar ao consumidor que o produto não está com falhas, e sim a própria instalação elétrica que deve ser revista.
- Caso o consumidor já tenha feito a instalação com alguma(s) das falhas acima, instrua-o corretamente e não efetue serviços até que a instalação esteja regularizada.

4.2. INSTALAÇÃO HIDRÁULICA

<p>1. Para a entrada de água da Lavadora, é necessária uma torneira exclusiva. Na sua falta, pode-se ligar a torneira do tanque.</p> <p>A torneira deverá ter uma rosca de $\frac{3}{4}$ de polegada.</p>	
<p>A pressão da água para abastecimento da lavadora deve corresponder a um nível de 2 a 80 m acima do nível da torneira (de 0,2 a 8 kgf/cm² ou de aproximadamente 20 kPa a 800 kPa). Se a Lavadora demorar mais do que 16min para completar o nível médio, significa que a pressão está abaixo da mínima recomendada, podendo sobrar resíduos de sabão e amaciante no Multidispenser. Se demorar menos do que 8min, significa que a pressão está acima da máxima e a Lavadora poderá ser danificada. Para o correto funcionamento da Lavadora, abasteça-a em uma temperatura entre 5 e 30°C.</p> <p>Obs: Caso necessite verificar a pressão da água, deve-se consultar o BTLV0107.</p>	
<p>2. A extremidade curva da mangueira de saída de água deve estar posicionada em uma altura entre 0,85 a 1,20 m.</p> <p>Se estiver abaixo de 0,85m, a Lavadora não completará o nível de água necessário para seu funcionamento.</p> <p>Se estiver acima de 1,20 , a Lavadora não conseguirá escoar a água.</p>	
<p>3. Posicionar a Lavadora em um local com superfície plana e nivelada para que fique com todos os pés apoiados, evitando trepidações, barulhos e vazamentos. Deixe a Lavadora no mínimo 10 cm afastada da parede ou de outros móveis ou objetos.</p>	
IMPORTANTE A instalação deve ser feita em local onde não haja exposição aos raios solares ou chuva. Nunca instale a Lavadora em carpetes ou em degraus construídos acima do nível do piso do local de instalação.	
ATENÇÃO	
<p>Se a lavadora demorar mais do que 16 minutos para completar o nível médio, significa que a pressão está abaixo da mínima recomendada e poderão sobrar resíduos de sabão no recipiente. Se demorar menos do que 8 minutos, significa que a pressão está acima da máxima. Para ambos os casos a lavadora poderá ser danificada, sendo assim, recomende o consumidor que faça um reparo na instalação no sentido de deixar a pressão dentro das recomendações conforme Manual de Instruções.</p> <p>Nunca solte a mangueira de drenagem da abraçadeira fixada no gabinete para que a Lavadora funcione corretamente. Caso o comprimento da mangueira não seja suficiente para atingir o ponto de escoamento, temos para reposição uma mangueira maior com 2,30m de comprimento, leia o BTLV0070. O cano de escoamento deve possuir um diâmetro de 5 cm para evitar refluxo.</p>	

4.3 NIVELAMENTO

O nivelamento do produto é feito girando os pés niveladores, conforme fotos abaixo. A Lavadora deverá estar nivelada para evitarmos que o produto trepide durante a lavagem. Para checar se a Lavadora está corretamente nivelada, verifique se a água está acompanhando os furos do cesto numa mesma linha.



4.4 INSTALAÇÃO

A instalação deste produto não será gratuita, sendo opção para o consumidor instalá-lo seguindo o Manual do Consumidor ou contatar um Serviço Autorizado e pagar pela instalação.

5. PROGRAMAÇÕES

5.1. PROGRAMAS DE LAVAGEM

Esta seção inclui uma descrição detalhada das características de cada programa de lavagem, tempos, seqüência dos programas e as funções da lavagem aplicável.

Encoder	Nível de Água	Etapas do Programa	Turbo Performance	Enxágüe Econômico	Enxágüe Amaciante
Programa 1	Baixo	Molho longo	Ativado	Desativado	Desativado
Programa 2	Alto	Molho Curto	Desativado	Ativado	Desativado
Programa 3	Médio	Molho Curto	Desativado	Ativado	Desativado
Programa 4	Baixo	Lavar	Desativado	Ativado	Desativado
Programa 5	Baixo	Lavar	Desativado	Ativado	Desativado
Programa 6	Médio	Enxágüe	Desativado	Ativado	Desativado
Programa 7	Médio	Centrifugação	Desativado	Desativado	Desativado

5.2. PROGRAMAÇÃO GERAL

5.2.1. PROGRAMA 1:

Etapa (indicado pelos Led's)	Tempo **	Dispenser (Recipiente utilizado)	Motor	Observações
Entrada de Água	–	Sabão/Alvejante	-	Tempo indeterminado
Agitação	6 min	-	90 * Golpes/min 120 ** Golpes/min	(*) - Função Turbo Desativada (**) - Função Turbo Ativada
Molho	60 min	-	90 * Golpes/min 120 ** Golpes/min	1-) Agitação intermitente a cada 5 min. (*) - Função Turbo Desativada (**) - Função Turbo Ativada
Molho	40 min	-	90 * Golpes/min 120 ** Golpes/min	1-) Agitação intermitente a cada 5 min. (*) - Função Turbo Desativada (**) - Função Turbo Ativada
Pause	45 s	-	-	
Agitação	3 min	-	90 * Golpes/min 120 ** Golpes/min	(*) - Função Turbo Desativada (**) - Função Turbo Ativada
Pausa	45 s	-	-	
Agitação	3 min	-	90 * Golpes/min 120 ** Golpes/min	(*) - Função Turbo Desativada (**) - Função Turbo Ativada
Pausa	45 s	-	-	
Agitação	2 min	-	90 * Golpes/min 120 ** Golpes/min	(*) - Função Turbo Desativada (**) - Função Turbo Ativada
Drenagem	-	-	-	
SIS + Jatos de Água	2 min	Sabão/Alvejante		1-) Jatos de Água por 7 vezes.
Centrifuga	1 min	-	750 rpm	1-) Centrifugação pulsada (Econômica), 10s motor ligado e 4s desligado.
Pausa com Bomba	50s	-	-	1-) Somente eletrobomba ligada.
Entra água e drena	20s	Sabão/Alvejante	-	Jato Limpante

	Entrada de Água	-	Sabão/Alvejante	-	1-) Tempo indeterminado; 2-) Enxágüe Econômico desacionado; 3-) Se a função Enxágüe Econômico estiver acionada, cancela o Primeiro Enxágüe.
	Agitação	3 min	-	90 * Golpes/min	1-) Enxágüe Econômico desacionado; 2-) Se a função Enxágüe Econômico estiver acionada, cancela o Primeiro Enxágüe.
	Drenagem	-	-	-	1-) Enxágüe Econômico desacionado; 2-) Se a função Enxágüe Econômico estiver acionada, cancela o Primeiro Enxágüe.
	SIS	2 min e 30s	-	-	1-) Enxágüe Econômico desacionado; 2-) Se a função Enxágüe Econômico estiver acionada, cancela o Primeiro Enxágüe; 3-) Acomodação das Roupas (7 vezes).
	Centrifuga	1 min	-	750 rpm	1-) Enxágüe Econômico desacionado; 2-) Se a função Enxágüe Econômico estiver acionada, cancela o Primeiro Enxágüe.
	Pausa com Bomba	30 s	-	-	1-) Somente eletrobomba ligada.
	Entrada de Água	-	Amaciante	-	1-) Tempo indeterminado
	Agitação	3 min	-	90 * Golpes/min	(* Agitação Normal

5.2.2. PROGRAMA 2:

Etapa (indicado pelos Led´s)		Tempo **	Dispenser (Recipiente utilizado)	Motor	Observações
	Entrada de Água				
	Agitação	- 6 min	Sabão/Alvejante -	90 * Golpes/min 120 ** Golpes/min	(*) - Função Turbo Desativada (**) - Função Turbo Ativada
	Molho	45 min		90 * Golpes/min 120 ** Golpes/min	1-) Agitação intermitente a cada 2min (*) - Função Turbo Desativada (**) - Função Turbo Ativada
	Agitação	3 min	-	90 * Golpes/min 120 ** Golpes/min	(*) - Função Turbo Desativada (**) - Função Turbo Ativada
	Pausa	30 s	-	-	
	Agitação	3 min	-	90 * Golpes/min 120 ** Golpes/min	(*) - Função Turbo Desativada (**) - Função Turbo Ativada
	Pausa	30 s	-	-	
	Agitação	3 min	-	90 * Golpes/min 120 ** Golpes/min	(*) - Função Turbo Desativada (**) - Função Turbo Ativada
	Drenagem	-	-	-	
	SIS + Jatos de Água	2 min e 20s	Sabão/Alvejante	-	1-) Efetua-se por 7 vezes, centrifugações Intermitentes com Jatos de Água, para acomodar as roupas e retirar excesso de sabão.
	Centrifuga	2 min	-	-	1-) Centrifugação pulsada (Econômica), 10s motor fica ligado e 4s desligado.

	Pausa com Bomba	50 s	-	-	1-) Somente eletrobomba ligada.
	Entra água e drena	20s	Sabão/Alvejante	-	Jato Limpante
	Entrada de Água	-	Sabão/Alvejante	-	1-) Tempo Indeterminado
	Agitação	2 min	-	90 * Golpes/min 120 ** Golpes/min	1-) Enxágüe Econômica desacionado (* - Função Turbo Desativada (**) - Função Turbo Ativada
	Pausa	30s	-	-	1-) Enxágüe Econômico desacionado.
	Agitação	2 min	-	90 * Golpes/min	1-) Enxágüe Econômica desacionado 2-) Se a função Enxágüe Econômico estiver acionada, cancela o Primeiro Enxágüe. (* Agitação Normal
	Drenagem	-	-	-	1-) Se a função Enxágüe Econômico estiver acionada, cancela o Primeiro Enxágüe.
	SIS	2 min e 30s	-	-	1-) Se a função Enxágüe Econômico estiver acionada, cancela o Primeiro Enxágüe. 2-) Acomodação das Roupas (7 vezes)
	Centrifuga	1 min	-	750 rpm	1-) Se a função Enxágüe Econômico estiver acionada, cancela o Primeiro Enxágüe.

	Entrada de Água	Amaciante	-	-	1-) Tempo Indeterminado
	Agitação	2 min	-	90 * Golpes/min	(* – Agitação Normal
	Pausa	30 s	-	-	
	Agitação	2 min	-	90 * Golpes/min	(* – Agitação Normal
	Molho	20 min	-	90 * Golpes/min	1-) Função Amaciante selecionada; 2-) Agitação intermitente a cada 5min. (* Agitação Normal
	Drenagem	-	-	-	
	SIS	2 min e 30s	-	-	1-) Acomodação das Roupas (7 vezes).
	Centrifuga	6 min	-	750 rpm	1-) Centrifugação pulsada (Econômica), 10s motor fica ligado e 4s desligado.
	Pausa com Bomba	30s	-	-	1-) Somente eletrobomba ligada.

5.2.3. PROGRAMA 3:

Etapa (indicado pelos Led's)		Tempo **	Dispenser (Recipiente utilizado)	Motor	Observações
	Entrada de Água	-	Sabão/Alvejante	-	1-) Tempo Indeterminado
	Agitação	6 min	-	90 * Golpes/min 120 ** Golpes/min	(*) Função Turbo Desativada (**) Função Turbo Ativada
	Molho	47 min	-	90 * Golpes/min 120 ** Golpes/min	1-) Agitação intermitente a cada 5 min. (*) - Função Turbo Desativada (**) - Função Turbo Ativada
	Agitação	3 min	-	90 * Golpes/min 120 ** Golpes/min	(*) Função Turbo Desativada (**) Função Turbo Ativada
	Pausa	30s	-	-	
	Agitação	3 min	-	90 * Golpes/min 120 ** Golpes/min	(*) Função Turbo Desativada (**) Função Turbo Ativada
	Pausa	30s	-	-	
	Agitação	2 min	-	90 * Golpes/min 120 ** Golpes/min	(*) Função Turbo Desativada (**) Função Turbo Ativada
	Drenagem	-	-	-	
	SIS + Jatos de Água	2 min e 30s	Sabão/Alvejante	-	1-) Efetua-se por 7 vezes, centrifugações Intermitentes com Jatos de Água, para acomodar as roupas e retirar excesso de sabão.
	Centrifuga	1 min	-	750 rpm	1-) Centrifugação pulsada (Econômica) , 10s motor fica ligado e 4s desligado.

	Pausa com Bomba	50s	-	-	1-) Somente eletrobomba ligada.
	Entra água e Drena				
	Entrada de Água	20s	Sabão/Alvejante	-	Jato Limpante
		-	Sabão/Alvejante	-	
	Agitação	3 min	-	90 * Golpes/min	1-) Se a função Enxágüe Econômico estiver acionada, cancela o Primeiro Enxágüe. 2-) (*) Agitação Normal Enxágüe
	Drenagem	-	-	-	Econômico desacionado. 1-) Enxágüe Econômico desacionado.
	SIS	2 min e 30s	-	-	2-) Acomodação das Roupas (7 vezes). 1-) Se a função Enxágüe Econômico estiver acionada, cancela o Primeiro Enxágüe.
	Centrifuga	2 min	-	750 rpm	2-) Centrifugação pulsada (Econômica) , 10s motor fica ligado e 4s desligado. 1-) Somente eletrobomba ligada.
	Pausa com Bomba	30s	-	-	

	Molho	20 min	-	90 * Golpes/min	1-) Função Amaciante selecionada; 2-) Agitação intermitente a cada 5min. (* Agitação Normal
	Drenagem	-	-	-	
	SIS	2 min e 30s	-	-	Acomodação das Roupas (7 vezes).
	Centrifuga	9 min	-	750 rpm	1-) Centrifugação pulsada (Econômica) , 10s motor fica ligado e 4s desligado.
	Pausa com Bomba	30s	-	-	1-) Somente eletrobomba ligada.

5.2.4. PROGRAMA 4:

Etapa (indicado pelos Led's)		Tempo **	Dispenser (Recipiente utilizado)	Motor	Observações
	Entrada de Água	-	Sabão/Alvejante	-	
	Agitação	2 min	-	120 * Golpes/min	(*) Agitação Turbo
	Pausa	30s	-	-	(*) Agitação Delicada
	Agitação	3 min	-	64 * Golpes/min	(*) Agitação Delicada
	Pausa	3 min	-	-	(*) Agitação Delicada
	Agitação	3 min	-	64 * Golpes/min	(*) Agitação Delicada
	Pausa	3 min	-	-	(*) Agitação Delicada
	Agitação	3 min	-	64 * Golpes/min	(*) Agitação Delicada
	Pausa	3 min	-	-	(*) Agitação Delicada
	Agitação	3 min	-	64 * Golpes/min	1-) Efetua-se por 7 vezes, centrifugações
	Pausa	30s	-	-	Intermitentes com Jatos de Água, para acomodar as
	Agitação	3 min	-	64 * Golpes/min	roupas e retirar excesso de sabão.
	Drenagem	-	-	-	1-) Centrifugação pulsada (Econômica) , 10s motor fica ligado e 4s desligado. 1-) Somente eletrobomba ligada.
	SIS + Jatos de Água	2 min e 30s	Sabão/Alvejante	-	

	Entrada de Água	-	Sabão/Alvejante	-	
	Agitação	3 min	-	64 * Golpes/min	1-) Se a função Enxágüe Econômico estiver acionada, cancela o Primeiro Enxágüe. (* Agitação Delicada
	SIS	2 min e 20s	-		1-) Se a função Enxágüe Econômico estiver acionada, cancela o Primeiro Enxágüe. 2-) Acomodação das Roupas (7 vezes).
	Centrifuga	1 min	-	750 rpm	1-) Centrifugação pulsada (Econômica) , 10s motor fica ligado e 4s desligado.
	Pausa com Bomba	30s	-	-	1-) Somente eletrobomba ligada.
	Entrada de Água	-	Amaciante	-	
	Agitação	4 min	-	64 * Golpes/min	(* Agitação Delicada
	Molho	20 min	-	64 * Golpes/min	1-) Função Amaciante selecionada; 2-) Agitação intermitente a cada 5min. (* Agitação Delicada

	Drenagem	-	-	-	
	SIS	2 min e 20s	-	-	1-) Acomodação das Roupas (7 vezes).
	Centrifuga	4 min	-	750 rpm	1-) Centrifugação pulsada (Econômica) , 10s motor fica ligado e 4s desligado.
	Pausa com Bomba	30s	-	-	1-) Somente eletrobomba ligada.

5.2.5. PROGRAMA 5:

Etapa (indicado pelos Led's)		Tempo **	Dispenser (Recipiente utilizado)	Motor	Observações
	Entrada de Água	-	Sabão/Alvejante	-	
	Agitação	3 min	-	90 * Golpes/min 120 ** Golpes/min	(*) - Função Turbo Desativada (**) - Função Turbo Ativada
	Pausa	30s	-	-	
	Agitação	2 min	-	90 * Golpes/min 120 ** Golpes/min	(*) - Função Turbo Desativada (**) - Função Turbo Ativada
	Drenagem	-	-	-	
	SIS + Jatos de Água	58s	Sabão/Alvejante	-	1-) Efetua-se por 7 vezes, centrifugações Intermitentes com Jatos de Água, para acomodar as roupas e retirar excesso de sabão.
	Centrifuga	1 min	-	750 rpm	1-) Centrifugação pulsada (Econômica) , 10s motor fica ligado e 4s desligado.
	Pausa com Bomba	30s	-	-	1-) Somente eletrobomba ligada. 1-) Se a
	Entrada de Água	-	Sabão/Alvejante	-	função Enxágüe Econômico estiver acionada, cancela o Primeiro Enxágüe.

	Agitação	3 min	-	90 * Golpes/min	1-) Se a função Enxágüe Econômico estiver acionada, cancela o Primeiro Enxágüe. (* Agitação Normal
	Drenagem	-	-	-	1-) Se a função Enxágüe Econômico estiver acionada, cancela o Primeiro Enxágüe.
	SIS	58s	-	-	2-) Acomodação das Roupas (7 vezes).
	Centrifuga	1 min	-	750 rpm	1-) Centrifugação pulsada (Econômica) , 10s motor fica ligado e 4s desligado.
	Pausa com Bomba	30s	-	-	1-) Somente eletrobomba ligada.
	Entrada de Água	-	Amaciante	-	1-) Tempo Indeterminado
	Agitação	3 min	-	90 * Golpes/min	(* Agitação Normal
	Molho	20 min	-	90 * Golpes/min	2-) Agitação intermitente a cada 5min. (* Agitação Normal

	Drenagem	-	-	-	
	SIS	58s	-		1-) Acomodação das Roupas (7 vezes).
	Centrifuga	4 min	-	750 rpm	1-) Centrifugação pulsada (Econômica) , 10s motor fica ligado e 4s desligado.
	Pausa com Bomba	30s	-	-	1-) Somente eletrobomba ligada.

5.2.6. PROGRAMA 6:

Etapa (indicado pelos Led's)		Tempo **	Dispenser (Recipiente utilizado)	Motor	Observações
	Entrada de Água	-	Sabão/Alvejante	-	1-) Se a função Enxágüe Econômico estiver acionada, cancela o Primeiro Enxágüe.
	Agitação	3 min	-	90 * Golpes/min	1-) Se a função Enxágüe Econômico estiver acionada, cancela o Primeiro Enxágüe. (* Agitação Normal
	Drenagem	-	-	-	1-) Se a função Enxágüe Econômico estiver acionada, cancela o Primeiro Enxágüe.
	SIS	2 min 20s	-	-	2-) Acomodação das Roupas (7 vezes).
	Centrifuga	2 min	-	750 rpm	1-) Centrifugação pulsada (Econômica) , 10s motor fica ligado e 4s desligado. 1-) Somente eletrobomba ligada.
	Pausa com Bomba	30s	-	-	(* Agitação Normal
	Entrada de Água	-	Amaciante	-	
	Agitação	3 min	-	90 * Golpes/min	

	Molho	20 min	-	90 * Golpes/min	1-) Função Amaciante selecionada; 2-) Agitação intermitente a cada 5min. (* Agitação Normal
	Drenagem	-	-	-	
	SIS	2 min e 20s	-		1-) Acomodação das Roupas (7 vezes).
	Centrifuga	9 min	-		1-) Centrifugação pulsada (Econômica) , 10s motor fica ligado e 4s desligado.
	Pausa com Bomba	30s	-		1-) Somente eletrobomba ligada.

5.2.7. PROGRAMA 7:

Etapa (indicado pelos Led's)		Tempo **	Dispenser (Recipiente utilizado)	Agitação (taxa)	Observações
	Drenagem	-	-	-	
	SIS	2 min e 20s	-		1-) Acomodação das Roupas (7 vezes).
	Centrifuga	9 min	-		1-) Centrifugação pulsada (Econômica) , 10s motor fica ligado e 4s desligado.
	Pausa com Bomba	30s	-		1-) Somente eletrobomba ligada.

5.3. CENTRIFUGAÇÃO ECONÔMICA

Este programa significa que durante o processo de centrifugação, o motor tem pausas de 4s, ou seja, o mesmo desliga, fazendo com que o produto tenha maior economia de energia, sem perder a sua eficiência.

5.4. JATO LIMPANTE

Durante a drenagem da etapa de Lavar, o controle eletrônico acionará a válvula por 20s , liberando Jatos de Água.

Estes Jatos de Água, tem a finalidade de eliminar resíduos de água com sabão que fica na mangueira de drenagem após a última Lavagem.

ATENÇÃO

Esta função acontece, somente quando for selecionado um programa de lavagem

6. AUTO-TESTE

EXISTEM DOIS PROCEDIMENTOS.

PARA A PLACA MODELO ANTIGO (Ao ligar o produto já inicia a programação no Ciclo Tira-Manchas).

PARA A PLACA MODELO NOVO (Ao ligar o produto, já inicia a programação Dia-A-Dia).

PROCEDIMENTOS DE AUTO-TESTE

PLACA ANTIGA:

Pré - Condição:

Com a lavadora vazia. Retire a Gaveta do Dispenser ou mantenha semi-aberta para avaliar qual válvula está acionando ou foi acionada.

- A.** Desconectar o produto da tomada, aguardar por 5s e reconectar novamente;
- B.** Pressionar simultaneamente as Teclas "Turbo Performance" e "Enxágüe Amaciante", o painel piscará todos os Led's e permanecerão acesos os Led's dos Enxágües e Turbo Performance, mencionando que o produto está em Auto-Teste;
- C.** Gire o Botão de Programas no sentido horário, sempre que selecionar um novo programa, acenderá somente um led, esta sequência tem a finalidade de testar as posições da chave ENCODER e os Led's;
 - Após passar por todos os pontos do Encoder, acenderá todos os Led's do Nível de Água;
- D.** Pressione a tecla Nível de Água, acenderá o led da função Turbo Performance;
- E.** Pressione a tecla Turbo Performance, o led apagará e acenderá o da função Enxágüe Econômico;
- F.** Pressione a tecla Enxágüe Econômico, o led apagará e acenderá o da função Enxágüe Amaciante;
- G.** Pressione a tecla Enxágüe Amaciante, o led apagará e acenderá o led do Molho Longo, e acionará a Válvula I;
 - Este procedimento tem a finalidade de testar as chaves da placa de interface;
 - Para que possa ser feito o teste do Pressostato Eletrônico, é necessário aguardar até que atinja o nível de água.
 - Após atingir o nível o produto começa a Agitar;
- H.** Pressione a tecla Nível de Água, o produto acionará a Eletrobomba e Atuador, e começará a drenar;
- I.** Pressione novamente a tecla Nível de Água, e o produto irá centrifugar;
 - Somente começará a centrifugar após a drenagem total da água.
- J.** Pressione novamente a tecla Nível de Água e acenderá todos os Led's, mencionando o final da Rotina e também a sua gravação.

PLACA NOVA:

Obs. Os modelos Inox já possuem a placa nova!

Pré - Condição:

Com a lavadora vazia e com a tampa fechada.

Retire a Gaveta do Dispenser ou mantenha semi-aberta para avaliar qual Válvula está sendo acionada.

A. Desconectar o produto da tomada, aguardar por 5s e reconectar novamente;

B. Após todos os led's piscarem 2 vezes pressione simultaneamente as Teclas "Turbo Performance" e "Enxágüe Amaciante", o painel piscará todos os Led's, a permanecerá acesos os Led's dos Enxágües e Turbo Performance, mencionando que o produto está em Auto-Teste;

C. Gire o Botão de Programas no sentido horário, sempre que selecionar um novo programa, acenderá somente um led, esta seqüência tem a finalidade de testar as posições da chave ENCODER e os Led's;

- Após passar por todos os pontos do Encoder, acenderá todos os Led's do Nível de Água;

D. Pressione a tecla Nível de Água, acenderá o led da função Turbo Performance;

E. Pressione a tecla Turbo Performance, o led apagará e acenderá o da função Enxágüe Econômico;

F. Pressione a tecla Enxágüe Econômico, o led apagará e acenderá o da função Enxágüe Amaciante;

G. Pressione a tecla Enxágüe Amaciante, o led apagará e acenderá o led do Molho Longo, e acionará a Válvula I;

- Este procedimento tem a finalidade de testar o pressostato e as válvulas;

- Para que possa ser feito o teste do Pressostato, é necessário aguardar até que atinja o nível de água, se não for este o caso, o técnico poderá pular todas as etapas de enchimento após 20 segundos, apertando novamente o botão "nível de água"

- Após o nível extra baixo ser acionado, ou o botão "Nível de Água" ser apertado, a válvula 2 será acionada

- Após o nível médio ser acionado, ou o botão "Nível de Água" ser apertado, a válvula 1 será acionada novamente.

- Após atingir o nível ALTO, ou o botão "Nível de Água" ser apertado, o produto começará a Agitar;

H. Pressione a tecla "Nível de Água" após 20 segundos e o produto encerrará a agitação e acionará a Eletrobomba e Atuador, então começará a drenar;

I. Pressione novamente a tecla "Nível de Água", após a água ser totalmente drenada do produto, assim o produto iniciará a centrifugação;

J. Pressione novamente a tecla "Nível de Água", após 20 segundos, acenderá todos os Led's, mencionando o final da Rotina e também a sua gravação.

ATENÇÃO

Caso a rotina seja abortada, somente ficarão gravados no software os procedimentos efetuados até o momento da execução.

6.2. TABELA DE ERROS

	ERRO	DESCRIÇÃO	INDICAÇÃO	AÇÃO
1	Tensão invertida	Produto ligado na tensão incorreta	Todos os Led's piscando.	Ligue o produto na tensão correta
2	Baixa pressão d'água	Produto demora mais de 60 minutos para atingir o nível de água.	Led do nível Extra fica piscando.	Verifique a pressão d'água.

7.0. TESTES DOS COMPONENTES

ADVERTÊNCIA:

Risco de Choque Elétrico



Retire o plugue da tomada antes de efetuar qualquer manutenção no produto.

Recoloque todos os componentes antes de ligar o produto.

Não seguir estas instruções pode trazer risco de morte ou choque elétrico.

Visando o atendimento de uma reivindicação da Rede de Serviço, a Engenharia desenvolveu um kit dispositivo de teste de placas eletrônicas "Jiga".

A nova ferramenta visa sanar uma freqüente dúvida de campo: qual placa trocar: potência ou interface? O kit proporcionará maior acurácia no diagnóstico das falhas, podendo inclusive reduzir o tempo de atendimento na casa dos consumidores. Para informações sobre esta ferramenta consulte o informativo **BTLV0132** ou o guia de bolso **pag. 107**.

7.1. TESTE DAS VÁLVULAS

O conjunto válvula é formado por 2 Válvulas de entrada de água:

Válvula I	Alvejante / Sabão
Válvula II	Amaciante

Algumas pontos devem ser verificados nas Válvulas de entrada de água (Roteiro de Testes):

1. Verificar se existe água na rede hidráulica e ou registros fechados.
2. Desconectar a Válvula do produto e verificar a resistência ôhmica das bobinas, os valores devem estar conforme tabela abaixo:

Válvula 127V	900 á 2k Ohms
Válvula 220V	3 á 5k Ohms

- Se estiver OK, realizar o passo seguinte;

3. Conectar a Válvula diretamente a rede hidráulica e abrir a torneira.
4. Verificar a existência de gotejamento ou passagem direta, antes do acionamento elétrico (aproximadamente 30 segundos). Caso haja gotejamento ou passagem direta a peça deverá ser substituída.
5. Plugar a rede elétrica a tomada e verificar se sai água ou não. Se sair água, repetir esta operação por pelo menos 5 vezes (ligando e desligando) em intervalos de aproximadamente 10 segundos.
6. Se a Válvula funcionar normalmente, esta não deve ser substituída.

7.2. TESTE DO PRESSOSTATO

Terminais	Desativado	Nível Baixo	Nível Médio	Nível Alto
11 / 13	Sem Continuidade	Sem Continuidade	Com Continuidade	Sem Continuidade
21 / 23	Sem Continuidade	Sem Continuidade	Sem Continuidade	Com Continuidade
11 / 33	Sem Continuidade	Com Continuidade	Sem Continuidade	Sem Continuidade

Para testar o pressostato, basta medir a continuidade entre os terminais abaixo discriminados, para cada medição e serão apresentados os seguintes resultados:

7.3. TESTE DO MOTOR

Para testar o motor, basta medir a continuidade entre os fios BRANCO / AMARELO e BRANCO / VERMELHO onde a resistência Ôhmica entre estes fios deve acompanhar a seguinte tabela:

Tensão	Valor Ôhmico (Ohms)
127V	3,4 a 8,8
220V	12,4 a 18,7

7.4. TESTE DO CAPACITOR

Para testar o Capacitor, descarregue-o, curto-circuitando seus terminais com uma chave de fenda com cabo isolado. Com um Multímetro Analógico na escala de Rx100, conecte seus terminais aos terminais do Capacitor. O ponteiro deverá mover-se em direção ao "0" da escala e retornar em direção ao "infinito".

7.5. TESTE DA ELETROBOMBA

Para testar a eletrobomba, basta medir a continuidade entre os terminais deste componente. Devemos encontrar os seguintes resultados:

Tensão	Valor Ôhmico (Ohms)
127V	25 a 29
220V	95 a 111

7.6 DESMONTAGEM DO MOTOR COM VENTONHA E PROTETOR DE POLIA

Protetor de Polia



Retire com uma chave canhão de 5/16" os dois parafusos que fixam o Protetor da Polia.



Retire a Correia do Motor.



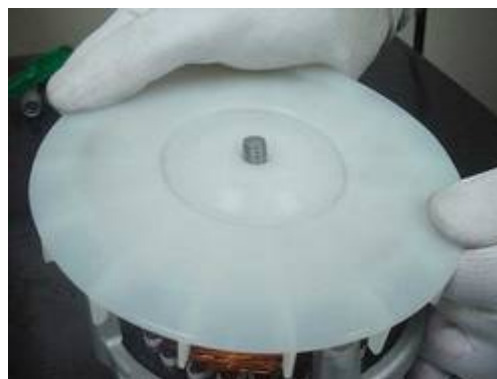
Retire os dois parafusos que fixam o Motor com uma chave canhão de 13mm



Para retirar a Ventoinha do Motor necessitamos soltar o parafuso da Polia com uma chave canhão de 13mm, para desencaixá-la.



Após desencaixar a Polia, conseguimos soltar a Ventoinha.



8.2. DESMONTAGEM DA TAMPA MÓVEL

Para retirar a Tampa Móvel, basta segurar o vidro com uma mão e realizar uma força para cima com a outra, do lado esquerdo da tampa móvel. Veja foto.



8.3. DESMONTAGEM DA MICRO CHAVE

Retire com uma chave canhão de 7/32" os parafusos do protetor dos componentes para ter acesso as micro-chaves.



Para retirar a haste da micro-chave, utilize uma chave canhão de 3 mm e para retirar a micro-chave, utilize uma chave canhão de 7/32".



8.4. DESMONTAGEM DA TAMPA FIXA

Retire com uma chave canhão de 8mm os dois parafusos que fixam a Tampa fixa. Desencaixe a mesma forçando para frente e soltando.



Após aberta a Tampa Fixa, deve-se apoiá-la na parede com uma proteção para não riscá-la ou apoiá-la no gabinete do produto na posição horizontal também com proteção.



8.5. DESMONTAGEM DAS PLACA DE INTERFACE E PAINEL DECORATIVO

1- Retire os 2 parafusos 7/32" que fixam o Console.



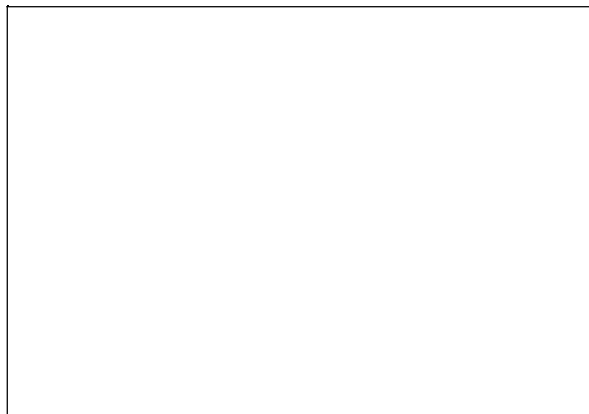
2- Solte os 2 Conectores que estão ligados na Placa de Potência e o Conector que está ligado no Pressostato, conforme mostrado abaixo.



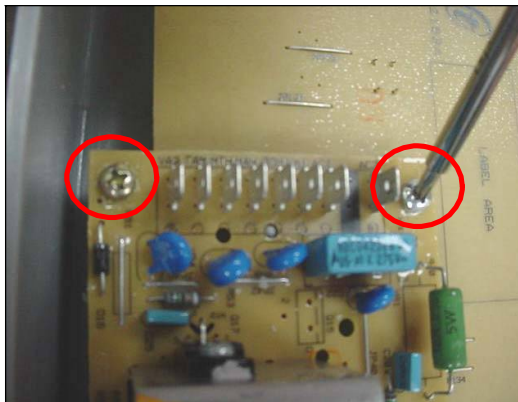
3- Retire o Console.

4- Desconecte os cabos que ligam a Placa de Potência à Placa de Interface do produto.

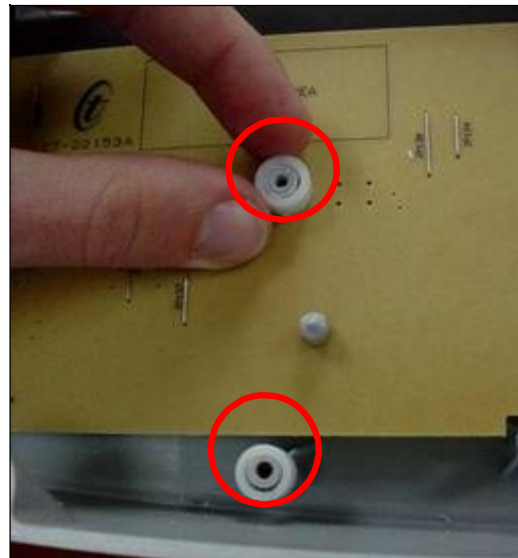




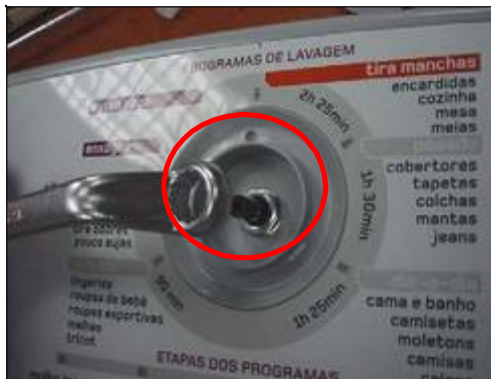
5- Para retirar a Placa de Potência, solte os parafusos Philips que a prende no console plástico.



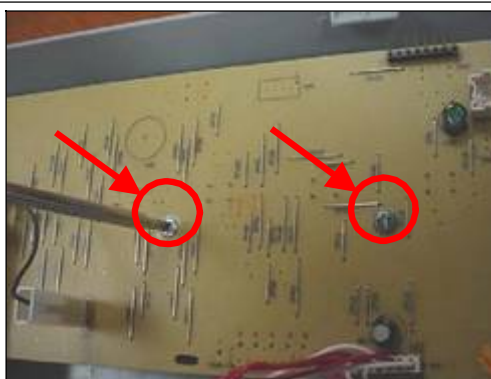
6 - Retire os 2 espaçadores que ficam entre a placa de Potência e a placa de Interface.



7 – Retire botão e com uma chave estrela de 12 mm, retire a rosca que segura a Placa de Interface no Console.



8 - Para retirar a placa de Interface, solte os parafusos Philips.



9 - Retire a placa conforme figura ao lado. Deve-se ter cuidado ao retirar a placa para evitar danos à mesma.



	
<p>10- Para retirar o Painel Decorativo, utilize um estilete, conforme foto ao lado e em seguida descole o mesmo do console.</p> <p>OBS: Cuidado com o manuseio do estilete.</p>	

9. FERRAMENTAS / EQUIPAMENTOS

Chave de Fenda	Chave Canhão 7/32"	Chave Fixa 1/2"
Chave Philips	Multímetro	Luva de Proteção
Chave Canhão 5/16"	Chave Canhão 10mm	Estilete
Chave Canhão 5mm	Alicate Universal	Chave Estrela 12mm

ATENÇÃO
<p>Para todos os serviços realizados, DEVE-SE utilizar sempre luvas de proteção, que poderá evitar acidentes e irá também melhorar a percepção do consumidor com relação ao serviço prestado, dando mais segurança e credibilidade ao Técnico do Serviço Autorizado.</p>

10. CAPACIDADE DE ROUPAS

Coloque as roupas abertas no cesto, distribuindo-as de maneira uniforme ao redor do agitador, começando pelas peças maiores. Isso dará mais estabilidade à sua Lavadora, evitando trepidações durante a lavagem.

Nunca coloque as roupas no cesto após encher a Lavadora com água, para evitar transbordamento de água e danos à Lavadora.

Quantidade máxima de roupa a ser utilizada em cada ciclo especial:

Nível Alto _____	11,0 kg de roupa seca*
Nível Médio _____	4.5 kg de roupa seca*
Nível Baixo _____	2.5 Kg de roupa seca*
Nível Extra Baixo _____	1.0 Kg de roupa seca*

Ao utilizar a capacidade nominal da Lavadora, as roupas não devem ultrapassar a linha central do anel hidrocompensador, conforme figura abaixo:



***A capacidade nominal declarada 11 kg refere-se a uma carga padrão composta por lençóis, fronhas e toalhas 100% algodão, cuja composição, dimensões e gramaturas são especificadas na Portaria do Ministério do Desenvolvimento, Indústria e Comércio Exterior – MDIC, nº 185.**

A capacidade máxima da Lavadora para carregamento de roupa seca é definida a partir de uma carga padrão que simula o comportamento da ampla maioria dos itens que podem ser lavados em um domicílio. Contudo, existem duas situações que devem ser evitadas para garantir o bom funcionamento e performance da Lavadora quando utilizada em sua capacidade máxima:

- 1) Existem certos tipos de artigos que, apesar de serem leves, ocupam um grande volume (ex.: tecidos sintéticos de modo geral, artigos com enchimento de espuma, edredon). Tais artigos podem não se adequar ao volume do cesto da Lavadora apesar de, em peso, estarem dentro do limite de capacidade.
- 2) O oposto da situação acima também é crítica, ou seja, a lavagem de artigos muito densos que ficam compactados em torno do agitador também pode ser prejudicial para a performance (ex.: cargas formadas somente por um tipo de artigo, como calças jeans, toalhas de banho ou camisetas) principalmente se os artigos forem 100% algodão.

10.1. O PESO DAS ROUPAS

Tipo de Roupa	Peso Aproximado	Tipo de Roupa	Peso Aproximado
Camisa	250 g	Lençol Casal	800 g
Camiseta	150 g	Lençol Solteiro	300 g
Calça Jeans Adulto	700 g	Pano de Prato	50 g
Calça Jeans infantil	400 g	Pijama	500 g
Conjunto Moletom Adulto	700 g	Toalha de Banho	500 g
Peça Íntima	50 g	Toalha de Rosto	200 g
Fralda	50 g	Toalha de pés	300 g
Fronha	50 g	Toalha de Mesa Grande	500 g
Jaqueta Jeans	800 g	Toalha de Mesa Pequena	250 g

11. LIMPEZA PERIÓDICA

11.1. LIMPEZA INTERNA DA LAVADORA

Recomende ao consumidor para que a cada 2 meses, ele faça a limpeza interna da Lavadora, seguindo as orientações abaixo:

1. Certifique-se de que não exista nenhuma peça de roupa no interior da Lavadora.
2. Coloque ½ litro de alvejante (água sanitária) diretamente no cesto.
3. Selecione:
Programa de Lavagem _____ TIRA MANCHAS
Nível de água _____ ALTO
Enxágüe Econômico _____ DESATIVADO
4. Deixe a Lavadora realizar o programa completo.

ATENÇÃO

Não utilize programas de menor duração, para garantir que todo o alvejante seja removido da Lavadora.

11.2. LIMPEZA EXTERNA DA LAVADORA

Para não danificar e aumentar a vida útil da Lavadora siga os procedimentos abaixo:

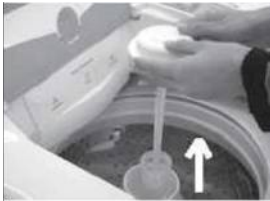


Oriente ao consumidor a limpar a tampa semanalmente, evitando acúmulo de resíduos. Nunca utilize limpa-vidros para não danificar o material utilizado na Lavadora.

Use sabão neutro, aplicado com esponja ou pano macio. Nunca utilize álcool, removedores ou substâncias abrasivas, principalmente na tampa, pois poderá incorrer em reação química danificando a Lavadora.

Não utilize jatos de água ao limpar a Lavadora, para não danificar os componentes elétricos, o que pode acarretar em curto-circuito ou incêndio.








11.3. LIMPEZA DO FILTRO EMBUTIDO

Limpe o filtro após o término de cada lavagem para que sua eficiência seja mantida. Para realizar a limpeza, siga os passos abaixo:

<p>Puxe a tampa localizada no centro do agitador, retirando assim, o suporte filtro.</p>	
<p>Lave o filtro em água corrente. Se necessário, faça uso de uma escova para auxiliar a limpeza.</p>	
<p>Recoloque o suporte do filtro no centro do agitador</p>	

11.4. Limpeza do Multi-Dispenser

Limpe o Multi-Dispenser com regularidade para que sua eficiência seja mantida.

<p>Puxe o Multi-Dispenser até que ele pare e trave.</p>	
<p>Abaixe o Multi-Dispenser para que ele destrave e possa ser retirado de seu alojamento.</p>	
<p>Remova os sifões dos compartimentos de alvejante e amaciante, puxando-os para cima.</p>	
<p>Lave os sifões e o Multi-Dispenser com água corrente e uma escova ou pincel.</p>	
<p>Limpe o alojamento do Multi-Dispenser com um pano umedecido em água. Monte as peças nos compartimentos de alvejante e amaciante.</p>	
<p>Empurre o Multi-Dispenser suavemente para dentro do alojamento até fechar.</p>	
<p>Posicione o Multi-Dispenser no trilho do alojamento e levante-o para que se encaixe na parte superior do mesmo.</p>	

12. TERMO DE GARANTIA

A figura abaixo mostra a página do Manual do Consumidor que informa sobre a garantia do produto:

O seu produto Brastemp é garantido contra defeitos de fabricação, pelo prazo de 12 meses contados a partir da data da emissão da Nota Fiscal ao consumidor ou da entrega do produto ao primeiro adquirente, sendo:

- 3 primeiros meses - garantia legal;
- 9 últimos meses - garantia especial, concedida pela Whirlpool S.A. – Unidade de Eletrodomésticos.

A garantia compreende a substituição de peças e mão-de-obra no reparo de defeitos devidamente constatados, pelo fabricante ou **SAB – Único Serviço Autorizado Brastemp**, como sendo de fabricação.

Durante o período de vigência da garantia, o produto terá assistência técnica do **SAB – Único Serviço Autorizado Brastemp**.

As garantias legal e/ou especial ficam automaticamente invalidadas se:

- o produto não for de uso exclusivamente doméstico;
- na instalação do produto não forem observadas as especificações e recomendações do Manual do Consumidor quanto às condições para instalação do produto, tais como, nivelamento do produto, adequação do local para instalação, tensão elétrica compatível com o produto etc.;
- na instalação, as condições elétricas e/ou hidráulicas não forem compatíveis com a recomendada no Manual do Consumidor;
- na utilização do produto não forem observadas as instruções de uso e recomendações do manual de uso do produto.
- tiver ocorrido mau uso, uso inadequado, ou ainda, tiver sofrido alterações e/ou modificações estéticas e/ou funcionais, bem como tiver sido realizado conserto por pessoas ou entidades não-credenciadas pela Whirlpool S.A. – Unidade de Eletrodomésticos;
- houver sinais de violação do produto, remoção e/ou adulteração do número de série ou da etiqueta de identificação do produto.

As garantias legal e/ou especial não cobrem:

- despesas com a instalação do produto realizada pelo **SAB - Único Serviço Autorizado Brastemp** ou por pessoas ou entidades não-credenciadas pela Whirlpool S.A. – Unidade de Eletrodomésticos;
- despesas decorrentes e conseqüentes de instalação de peças e acessórios que não pertençam ao produto, mesmo aqueles comercializados pela Whirlpool S.A. – Unidade de Eletrodomésticos, salvo os especificados para cada modelo;
- despesas com mão-de-obra, materiais, peças e adaptações necessárias à preparação do local para instalação do produto, ou seja, rede elétrica, hidráulica, alvenaria, aterramento, esgoto etc.;
- falhas no funcionamento do produto decorrentes de insuficiência, interrupções, problemas ou falta no fornecimento de energia elétrica, água na residência, tais como: pressão de água insuficiente para o adequado funcionamento do produto, oscilações de energia elétrica superiores ao estabelecido no Manual do Consumidor etc.;
- serviços e/ou despesas de manutenção e/ou limpeza

do produto;

- falhas no funcionamento normal do produto decorrentes da falta de limpeza e excesso de resíduos, ou ainda, decorrentes da existência de objetos em seu interior, estranhos ao seu funcionamento e finalidade de utilização;
- transporte do produto até o local definitivo da instalação;
- produtos ou peças que tenham sido danificados em conseqüência de remoção, armazenamento inadequado, manuseio, quedas ou atos e efeitos decorrentes da natureza, tais como raio, chuva, inundação e etc.;
- despesas por processos de inspeção e diagnóstico, incluindo a taxa de visita do técnico, que determinem que a falha no produto foi causada por motivo não coberto por esta garantia;
- chamados relacionados a orientação de uso de eletrodomésticos, cuja explicação esteja presente no Manual de Instruções ou em Etiquetas Orientativas que acompanham o produto, serão cobrados dos consumidores.

A garantia especial não cobre:

- deslocamentos para atendimentos de produtos instalados fora do município sede do SAB - Único Serviço Autorizado Brastemp, o qual poderá cobrar taxa de locomoção do técnico, previamente aprovada pelo consumidor, conforme tabela de quilometragem informada pela Whirlpool S.A. – Unidade de Eletrodomésticos através do **SAB - Único Serviço Autorizado Brastemp**;
- peças sujeitas ao desgaste natural, descartáveis ou consumíveis, peças móveis ou removíveis em uso normal, tais como, lâmpadas, filtros, botões de comando, puxadores, bem como, a mão-de-obra utilizada na aplicação das peças e as conseqüências advindas dessas ocorrências.

Considerações Gerais:

A Whirlpool S.A. – Unidade de Eletrodomésticos não autoriza nenhuma pessoa ou entidade a assumir em seu nome, qualquer outra responsabilidade relativa à garantia de seus produtos além das aqui explicitadas.

A Whirlpool S.A. – Unidade de Eletrodomésticos reserva-se o direito de alterar características gerais, técnicas e estéticas de seus produtos, sem aviso prévio.

Este termo de garantia é válido para produtos vendidos e instalados no território brasileiro.

Para a sua tranquilidade, mantenha o Manual do Consumidor com este Termo de Garantia e Nota Fiscal de Compra do produto em local seguro e de fácil acesso.

Whirlpool S.A.

Unidade de Eletrodomésticos

Atendimento ao Consumidor:

Rua Olympia Semeraro nº 675

Jardim Santa Emília - São Paulo/SP

CEP 04183-901 - Caixa Postal 5171

Capitais e Regiões Metropolitanas, ligue: (11) 4004-0014

Demais localidades, ligue: 0800 970 0999

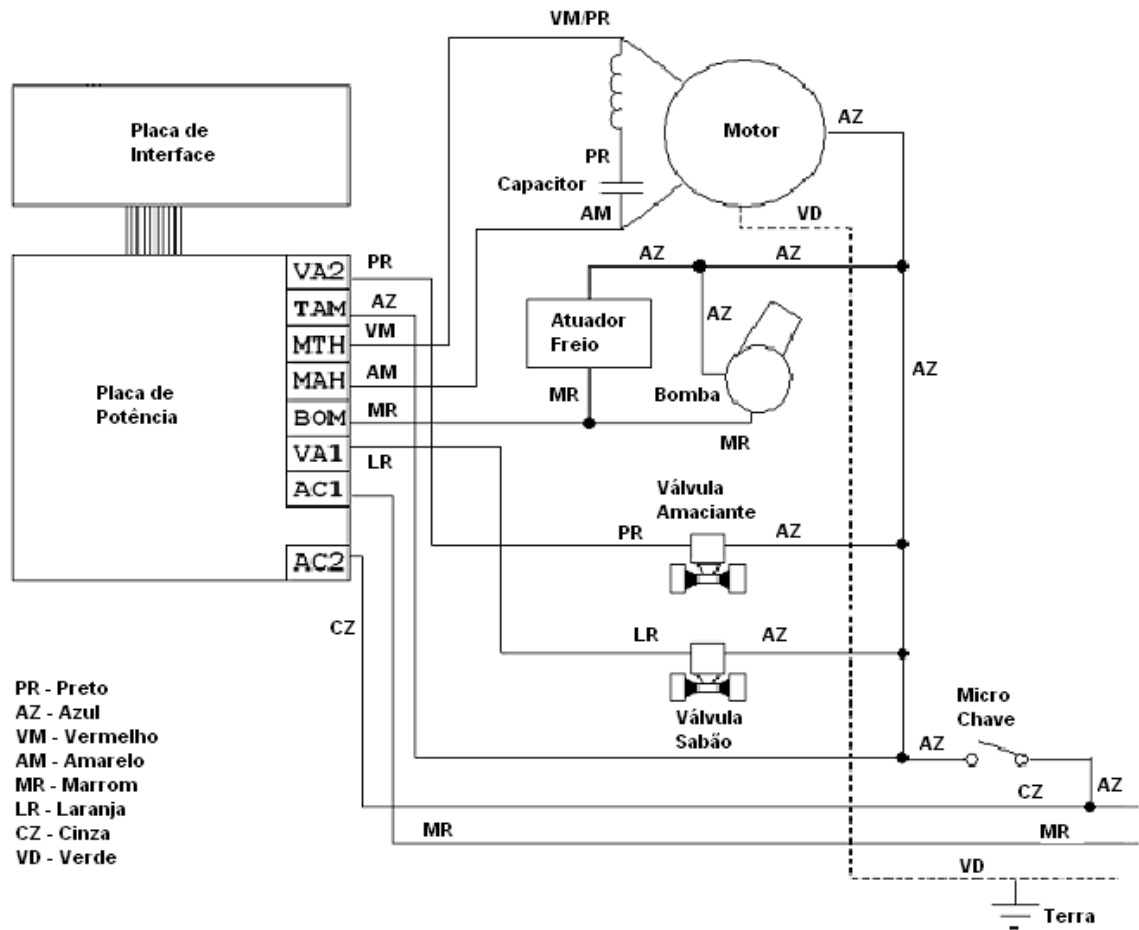
PROBLEMA X CAUSA PROVÁVEL X SOLUÇÃO

Problema	Causa Provável	Solução
Lavadora não liga / não parte	<ul style="list-style-type: none"> • Tecla Liga / Desliga não acionada • Tampa aberta • Plugue fora da tomada • Defeito na rede elétrica (mau contato ou solto) • Haste da micro-chave torta • Micro-chave aberta ou em curto 	<ul style="list-style-type: none"> • Acione a tecla Liga – Desliga • Feche a tampa e verifique se a mesma começa a funcionar. • Conecte o Plugue na tomada • Com auxílio de um multímetro, verifique se há energia na tomada • Troque-a • Com auxílio de um multímetro, faça-a o teste na mesma
Não lava	<ul style="list-style-type: none"> • Carga de roupa inadequada para o volume de água • Uso inadequado do Multi-Dispenser • Programa selecionada inadequada para o nível de sujeira da roupa • Sabão não diluiu totalmente no Multi-Dispenser 	<ul style="list-style-type: none"> • Selecionar o nível de água de acordo com a carga de roupas • Verificar se o Multi-Dispenser foi abastecido de acordo com o programa selecionado • Orientar a consumidora a selecionar o programa adequado, conforme descrito na página 23 do Manual de Instruções • Verificar a pressão da água • Verificar a qualidade do sabão que está sendo utilizado • Verificar se o produto está nivelado
Resíduo de sabão no Multi-Dispenser	<ul style="list-style-type: none"> • Baixa pressão da água • Sabão empedrado • Uso inadequado do Multi-Dispenser • Amaciante muito viscoso • Montagem inadequada do Multi-dispenser 	<ul style="list-style-type: none"> • Com auxílio de um manômetro de água, verifique a pressão. • Orientar a consumidora quanto a qualidade do sabão • Verificar se a colocação do sabão / amaciante, está sendo feita conforme a programação selecionada • Orientar a diluir o amaciante antes de colocá-lo no Multi-Dispenser • Verificar se a gaveta está bem encaixada no dispenser.

Não solta água	<ul style="list-style-type: none"> Mangueira de drenagem acima de 1,20 m Objetos travando a eletrobomba Fio da eletrobomba solto ou mal conectado Chicote de fios interrompido Eletrobomba queimada / ou em curto 	<ul style="list-style-type: none"> Reposicionar a mangueira de drenagem até 1,20m Retirar os objetos que estão travando a mesma Reposicioná-lo de forma correta Com auxílio de um multímetro, efetuar testes de continuidade no chicote de fios Troque-o Troque-a
Não entra água	<ul style="list-style-type: none"> Baixa pressão de água Filtro da mangueira de entrada entupido Fio da válvula solto ou mal conectado Chicote de fios interrompido Válvula queimada 	<ul style="list-style-type: none"> Com auxílio de um manômetro de água, verifique a pressão, conforme o BTLV0107 Limpar o filtro Reposicioná-lo de forma correta Com auxílio de um multímetro, efetuar testes de continuidade no chicote de fios Troque-o Troque-a
Entrando água direto	<ul style="list-style-type: none"> Alta pressão de água Partículas de areia na água Válvula com passagem Direta Placa eletrônica energizando direto a válvula 	<ul style="list-style-type: none"> Com auxílio de um manômetro de água, verifique a pressão, conforme o BTLV0107 Orientar o consumidor quanto a qualidade da água Troque – a Efetuar a rotina de auto-teste da placa eletrônica
Aquecimento do painel	<ul style="list-style-type: none"> Componentes eletrônicos energizados mesmo com a lavadora desligada. 	<ul style="list-style-type: none"> Característica do produto
Agita e pára	<ul style="list-style-type: none"> Lavagem Pesada e/ou Normal selecionada 	<ul style="list-style-type: none"> Característica do produto. Durante o molho, ocorrem agitações curtas de 30 segundos a cada 4 minutos aproximadamente
Agitação lenta	<ul style="list-style-type: none"> Lavadora possui duas velocidade de agitação, que varia de acordo com o ciclo escolhido 	<ul style="list-style-type: none"> Ciclo Turbo Performance possui agitação mais rápida do que o ciclo Normal, no entanto, os enxágües do ciclo Turbo Performance possuem a mesma velocidade de agitação que a do ciclo Normal

<p>Não Agita</p>	<ul style="list-style-type: none"> • Carga de roupa em excesso • Fio do capacitor solto • Capacitor aberto e/ou em curto • Conector do chicote do motor solto • Motor queimado 	<ul style="list-style-type: none"> • Verificar se a carga de roupas não ultrapassa os 10,2 kg de roupas secas • Reposicionar o mesmo • Com auxílio de um Multímetro verificar o capacitor, conforme descrito neste manual na pagina 27, caso o mesmo esteja fora das especificações, troque-o. • Reposicionar o mesmo • Com auxílio de um Multímetro verificar o motor, conforme descrito neste manual na pagina 27, caso o mesmo esteja fora das especificações, troque-o.
<p>Barulho / Trepidando</p>	<ul style="list-style-type: none"> • Produto desnivelado • Dependendo da distribuição da roupa, durante a centrifugação, pode ocorrer uma vibração excessiva da Lavadora. • Mangueira de entrada batendo no gabinete • Chicote de fios batendo no gabinete • Mangueira do pressostato batendo no gabinete • Tirantes quebrados • Vara de suspensão torta 	<ul style="list-style-type: none"> • Nivelar o produto • Abrir a tampa e redistribuir a roupa ao redor do agitador • Reposicionar a mesma evitando que fique batendo no gabinete • Reposicionar o chicote evitando que fique batendo no gabinete • Reposicionar a mesma • Troque-os • Verificar as varas de suspensões
<p>Manchas nas roupas</p>	<ul style="list-style-type: none"> • Uso inadequado de alvejante em roupas coloridas • Água de abastecimento suja • Mistura do amaciante com o sabão 	<ul style="list-style-type: none"> • Nunca utilizar alvejante para roupas brancas em roupas coloridas • Verificar as condições da rede hidráulica, e orientar o consumidor para a instalação de um filtro de água • Verificar se o consumidor não está colocando o amaciante acima da marca recomendado da gaveta

13. ESQUEMA ELÉTRICO



Revisão	Motivo	Páginas alteradas	Elaborado por	Revisado por	Data
0.0	Elaboração do Manual	0	Giovanni Donnantuoni	Adriano A Costa Claudia A Santos Douglas R Santos Edgar R Caires Diego R Fogo Gilberto G Bogo Vitor C Basso	18/12/2009
1.0	Inclusão do modelo Inox	1 e 2	Fabricio	Douglas R Santos Alexandre K Carneiro	28/08/2010
2.0	Acerto de Informações de Tempo	8	Douglas R Santos	Suporte Técnico	15/03/2011