

PISTOLA DE PINTURA PP-LVLP



*Imagens meramente ilustrativas



Manual de Instruções

www.v8brasil.com.br



1. DADOS TÉCNICOS

PISTOLA DE PINTURA PP-LVLP

Modelo	V8-PP-LVLP
Bico	1,4 mm
Pressão de trabalho	1.5 BAR
Consumo de ar	6.2 CFM
Entrada de ar	1/4"
Peso aproximado	800 g
Volume do copo	600 ml

OBS: As informações contidas neste manual poderão sofrer alterações sem aviso prévio por parte da V8 Brasil. Todas as imagens mostradas são meramente ilustrativas.

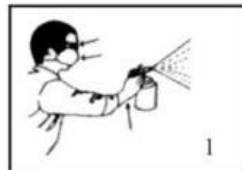
IMPORTANTE:

A união do recipiente de fluido (caneco) com a pistola deve ser feita com cuidado; jamais faça o aperto pela parte plástica. Para realizar o aperto, utilize uma chave própria, assim você previne vazamentos entre o recipiente e a pistola.

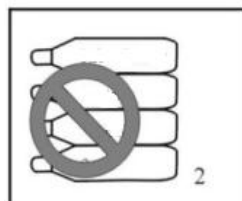
2. INSTRUÇÕES DE SEGURANÇA

Siga as instruções abaixo para utilizar a pistola de pintura corretamente:

- Utilize sempre equipamentos de proteção individual, tais como óculos, luvas e máscaras para prevenir que vapores tóxicos, solventes e tinta entrem em contato com o usuário;



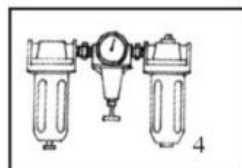
- Nunca utilize oxigênio, combustível ou qualquer outro cilindro de gás como fonte de energia sob o risco de causar incêndios;



- Utilize a ferramenta somente em locais bem ventilados e evite qualquer tipo de ignição, tais como fumar próximo ao local de trabalho, fogões e demais fontes inflamáveis;



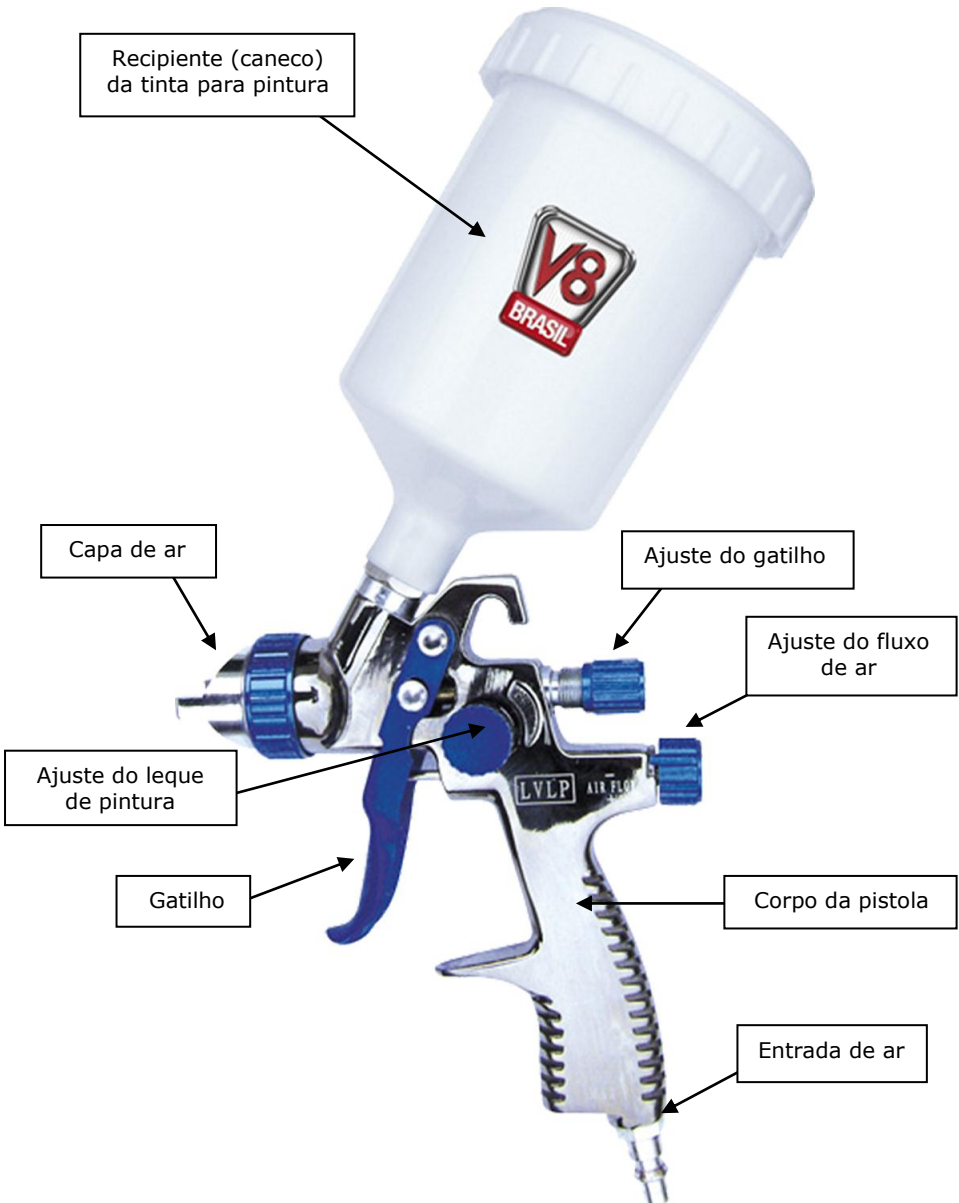
- Desconecte a ferramenta do circuito de ar antes de realizar qualquer tipo de manutenção ou limpeza no equipamento;



- Utilize o compressor sempre com filtros reguladores de pressão conectados ao circuito para melhor segurança e aumentar a vida útil do equipamento. Nunca exceda a pressão máxima indicada neste manual;

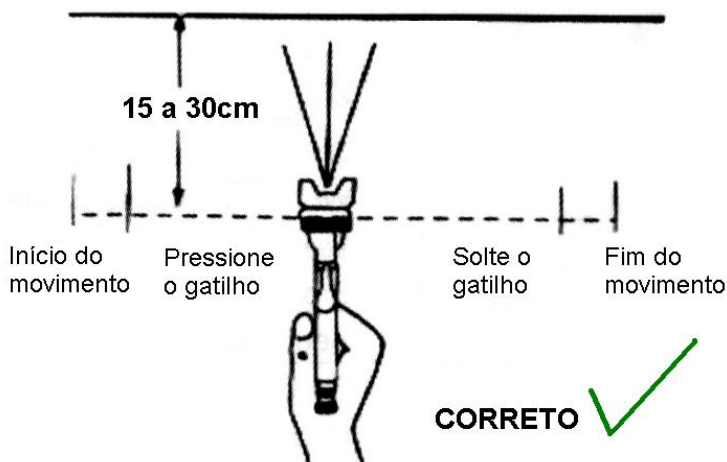
- Nunca aponte a pistola para as pessoas;
- Certifique-se de que todas as conexões, capa de ar e parafusos estejam devidamente apertados antes de operar a pistola, a fim de evitar vazamentos;
- Mantenha crianças e pessoal não autorizado longe da área de trabalho.

3. APRESENTAÇÃO GERAL



4. OPERAÇÃO

- Pressione o gatilho apropriadamente iniciando primeiramente o movimento da pistola da esquerda para direita e vice-versa, paralelamente à superfície de trabalho. Acione o gatilho com a pistola já em movimento. O gatilho deverá ser solto ainda com a pistola em movimento. Este procedimento resultará em um acabamento muito mais eficaz;

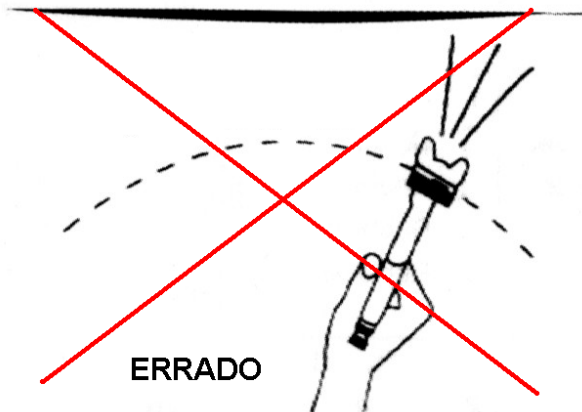


- Mantenha uma distância de 15 a 30cm da pistola entre a superfície de trabalho;
- A quantidade de tinta aplicada pode variar de acordo com a intensidade em que é pressionado o gatilho, distância da pistola em relação à superfície de trabalho e o ajuste do leque de pintura;
- Mantenha sempre a pistola em um ângulo correto em relação superfície de trabalho ao utilizá-la;

- Pressione cuidadosamente o gatilho para alcançar uma camada uniforme de tinta;

NOTA: duas camadas finas de tinta podem apresentar um melhor acabamento do que camadas mais pesadas.

- Segure a pistola perpendicularmente em relação ao chão para proporcionar uma melhor distribuição da tinta;
- Nunca movimente a pistola em forma de arco em relação à superfície de trabalho, pois resultará em um acabamento prejudicado da pintura;



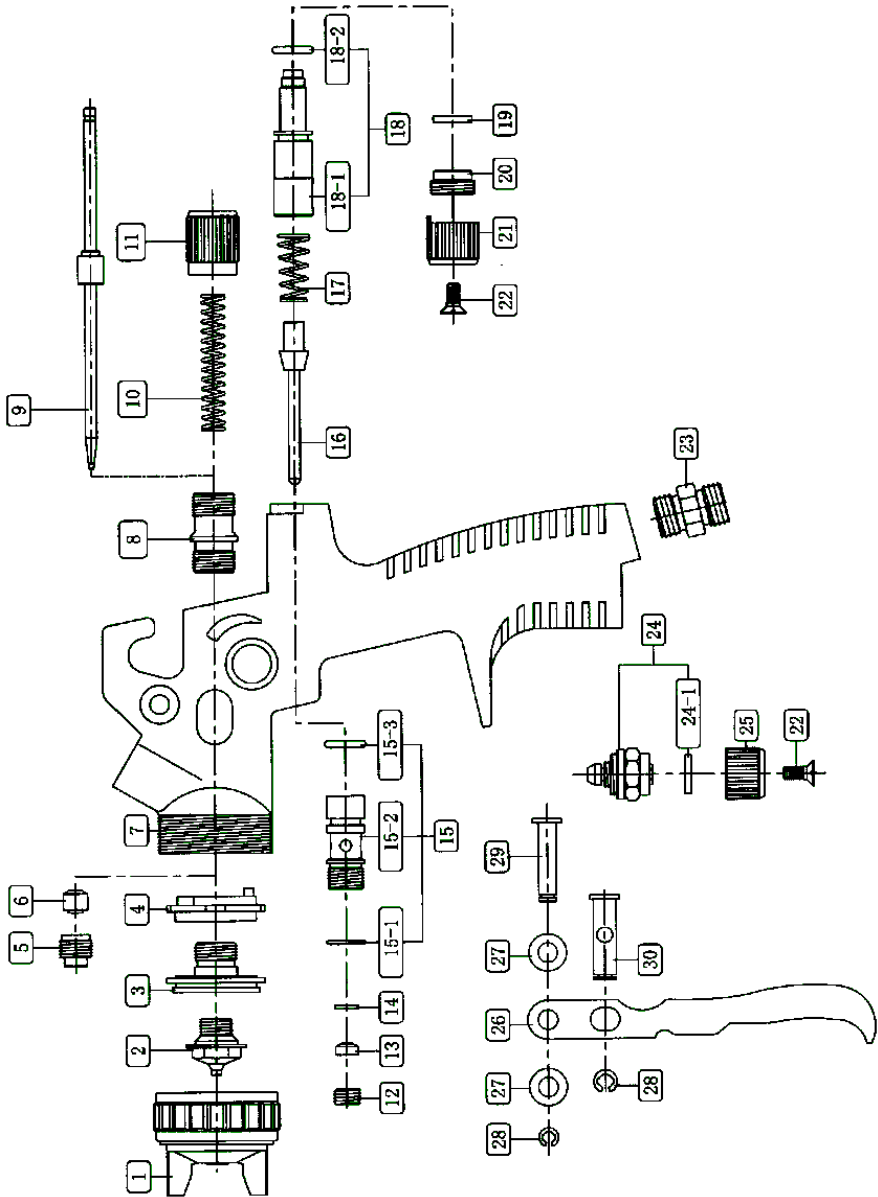
- Utilize papelão para evitar que o excesso de tinta respingue em outras superfícies, mantendo assim o local de trabalho limpo.

5. MANUTENÇÃO E LIMPEZA

Para a melhor conservação do produto, limpe sempre a pistola de pintura após o seu uso. Siga os procedimentos abaixo para efetuar uma limpeza correta:

- Desconecte o produto da alimentação do circuito de ar;
- Esvazie completamente o recipiente de tinta. Em seguida carregue-o com um solvente próprio para limpeza;
- Pressione o gatilho repetidamente até que o solvente limpo saia completamente da pistola;
- Retire o bico frontal da pistola girando a rosca de aperto. Lave-o com solvente utilizando de um material macio para não danificar a peça. Certifique-se de enxugar completamente o bico antes de recolocá-lo novamente;
- Mantenha o gatilho da pistola pressionado ao remover ou recolocar o bico da pistola para liberar a pressão da mola, evitando assim danificar a agulha principal;
- Para limpar os orifícios do bico deve-se utilizar cerdas macias. Nunca utilize fios de metal para limpeza dos orifícios sob o risco de prejudicar a vazão da saída de tinta;
- Ao recolocar o bico, evite apertá-lo demais para não danificá-lo. Aperte de maneira que o bico não fique muito apertado e nem frouxo;
- Utilize um pano ligeiramente úmido com solvente para limpeza do corpo da pistola. Evite utilizar estopas que soltem fiapos.

6. VISTA EXPLODIDA



7. LISTA DE PEÇAS

ITEM	DESCRIÇÃO	ITEM	DESCRIÇÃO
1	CAPA DE AR	16	PISTÃO DE AR COMPLETO
2	PONTEIRA BICO	17	MOLA PISTÃO DE AR
3	ANEL DE BRONZE	18	VÁLVULA DE AR COMPLETA
4	ANEL DISTRIBUIÇÃO DE AR	18.1	BUCHA
5	PORTA AGULHA PROTEÇÃO	18.2	ANEL O-RING
6	PORTA AGULHA	19	JUNTA
7	CORPO PISTOLA	20	PORCA
8	CONTROLE DO FLUÍDO	21	BOTÃO AJUSTE
9	AGULHA PRINCIPAL	22	PARAFUSO
10	MOLA DA AGULHA	23	CONEXÃO ENTRADA DE AR
11	BOTÃO CONTROLE FLUÍDO	24	CONTROLE DE ENTRADA
12	BUCHA DO PISTÃO DE AR	24.1	JUNTA
13	PROTEÇÃO PISTÃO DE AR	25	BOTÃO CONTROLE ENTRADA
14	JUNTA	26	GATILHO
15	VÁLVULA AR APOIO COMPLETA	27	JUTA
15.1	ANEL O-RING	28	ANEL E
15.2	VÁLVULA DE AR APOIO	29	PINO SUPERIOR DO GATILHO
15.3	ANEL O-RING	30	PINO INFERIOR DO GATILHO

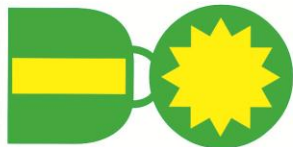


8. PROBLEMAS, CAUSAS E SOLUÇÕES

PROBLEMA	CAUSA	SOLUÇÃO
Leque com pequena abertura	<ol style="list-style-type: none">1. Material muito viscoso;2. Pressão de ar muito baixa.	<ol style="list-style-type: none">1. Diluir mais a tinta;2. Aumente a pressão de ar.
Vazão de tinta irregular	<ol style="list-style-type: none">1. Sujeira no orifício do bico;2. Bico frouxo.	<ol style="list-style-type: none">1. Limpe o orifício conforme o capítulo Manutenção e Limpeza;2. Aperte o bico de maneira a ficar firme. Verifique capítulo Manutenção e Limpeza.
Pintura no formato de arco	<ol style="list-style-type: none">1. Obstrução nos orifícios do bico.	<ol style="list-style-type: none">1. Limpe os orifícios utilizando cerdas macias.
Pouca vazão de tinta	<ol style="list-style-type: none">1. Orifícios entupidos;2. Regulagem da agulha muito fechada;3. Filtro da pistola sujo.	<ol style="list-style-type: none">1. Limpe os orifícios utilizando cerdas macias;2. Abra a regulagem da agulha conforme desejar;3. Limpe o filtro ou substitua-o caso necessário.
Vazamento de tinta através do bico	<ol style="list-style-type: none">1. Agulha arrastando no mecanismo interno;2. Agulha desgastada ou danificada.	<ol style="list-style-type: none">1. Retire a agulha e efetue a limpeza interna com um jato de ar;2. Efetue a troca da agulha.

9. GARANTIA

Certificado de Garantia



Parabéns pela aquisição da Pistola de Pintura PP-LVLP.

Temos a certeza que a qualidade e tecnologia dos nossos produtos proporcionarão a você rapidez nos serviços e tranquilidade, ficando completamente satisfeito com o produto adquirido.

A V8 BRASIL assegura ao proprietário deste produto, garantia contra qualquer defeito de material ou de fabricação que nele apresentar no prazo de:

✍ **Garantia de 03 (três) meses**, contados a partir da data de aquisição pelo primeiro comprador. A V8 BRASIL restringe sua responsabilidade à sua substituição de peças defeituosas, desde que, a critério de seu técnico credenciado, se constate falha em condições normais de uso.

A V8 BRASIL declara a garantia nula e sem efeito, se este aparelho sofrer qualquer dano provocado por acidentes, agentes da natureza, uso em desacordo com o manual de instruções, ou, ainda, no caso de apresentar sinais de haver sido violado, ajustado ou consertado por pessoa não autorizada a V8 BRASIL.

A V8 BRASIL obriga-se a prestar os serviços acima referidos, tanto os gratuitos como os remunerados, somente nas localidades onde mantiver oficinas de serviços especificamente autorizadas. O proprietário residente em outra localidade será, portanto, o único responsável pelas despesas e riscos de transporte deste aparelho à oficina autorizada pela V8 BRASIL mais próxima (ida e volta).

Transferência: Se o proprietário transferir este produto no período de garantia, esta fica automaticamente transferida, continuando em vigor até a expiração dos prazos, contados da data de aquisição pelo primeiro comprador, somente para eventuais trocas de peças, não incluindo serviços de mão-de-obra, instalações e ajustes.



Nota: A garantia do aparelho somente será válida com a apresentação da nota fiscal de compra do produto.

Nome do Comprador _____

Nº Série Equipamento: _____ Modelo: _____