

# ALFA

inizia



Manual de Instruções

Máquina de coser MODELO 530

[www.alfahogar.com](http://www.alfahogar.com)

## indicações de segurança

Com uma máquina de coser podem sofrer-se várias feridas e até perigo de morte como com qualquer outro aparelho eléctrico. Para o evitar e para trabalhar de forma segura:

- Leia cuidadosamente estas instruções de uso antes da primeira colocação em funcionamento da sua máquina de coser.
- Guarde as instruções de uso em lugar adequado, perto do aparelho. Entregue estas instruções de uso caso passe o aparelho a terceiros.
- Extraia sempre a ficha eléctrica, quando deixe a máquina sozinha. Deste modo evitará acidentes devido a uma ligação imprevista.
- Desligue primeiro a ficha da rede, antes de mudar a lâmpada incandescente ou de realizar trabalhos de manutenção na máquina. Deste modo evitará perigo de morte por electrocussão.
- Não desligue a ficha da rede puxando o cabo. Tire a ficha e não o cabo.
- Utilize sempre a máquina de coser em espaços secos.
- Se existirem danos visíveis na máquina de coser ou no interruptor de pedal: repare-os junto do Serviço pós venda antes de utilizar de novo a máquina de coser.
- Não permita que a máquina seja manejada por crianças ou pessoas incapacitadas sem supervisão – podem expor-se a vários perigos. Mantenha sempre os aparelhos eléctricos fora do alcance das crianças.
- Nunca accione a máquina com os orifícios de ventilação bloqueados. Mantenha os orifícios de ventilação da máquina, assim como o interruptor de pedal, livre de fios, pó ou restos de tecido.
- No deixe as crianças brincarem com a máquina de costura.
- Nunca utilize as máquinas quando a ventilação está bloqueada, mantenha a ventilação sem pó e limpa.
- Não ponha nada no regulador de pé.
- Este aparelho não se destina a ser usado por pessoas e crianças sem todas as capacidades físicas, sensoriais ou mentais, com falta de experiência ou conhecimento, a menos que tenham vigilância ou instrução relacionada com o uso do aparelho da pessoa que se responsabiliza pela sua segurança.
- As crianças devem ser vigiadas e não devem brincar com o aparelho.

## Advertência contra danos pessoais e materiais

A Lei faz de si como utilizador(a) de aparelhos eléctricos, co-responsável para prevenir possíveis acidentes mediante um comportamento consciente de segurança:

- Mantenha sempre ordenada a sua zona de trabalho. A desordem pode ser causa de acidentes.
- Durante o trabalho procure ter uma boa ventilação.
- Não leve roupa solta que possa prender-se em peças pequenas. Se tiver cabelo comprido, apanhe-o.
- Evite manter uma postura corporal forçada. Mantenha sempre uma posição segura e de equilíbrio.
- Tenha cuidado com o que está a fazer. Guie-se pelo senso comum durante o trabalho. Não utilize nunca a máquina de coser se não está concentrado ou não se encontra bem.

O fabricante não assume nenhuma responsabilidade por acidentes que possam ter origem na falta de precaução ao manear o aparelho ou por não ter tido em conta as instruções de segurança no manual.

O nível de pressão sonora das condições normais de funcionamento é de 78Db (A).

Utilizar o reóstato (pedal) FDM Electric tipo KD-2902

Tensão nominal: 220-230V ~, 50Hz.

Grau actual: 1.0A

Classe de protecção: II

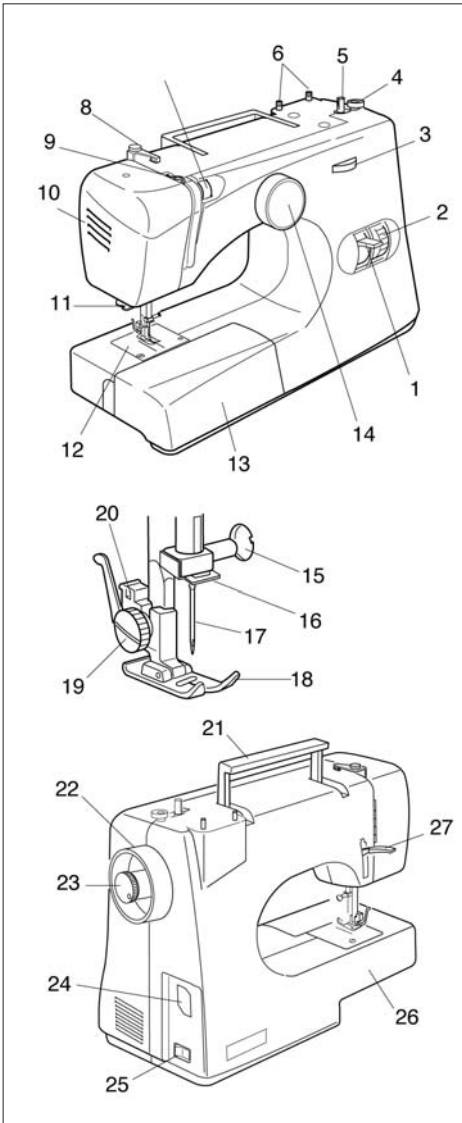
Se o fio fornecido para o regulador de pé estiver danificado, deverá ser reposto pelo fabricante ou Serviço após venda ou por uma pessoa qualificada similar para evitar o perigo. Contacte os serviços respectivos para reciclagem dos materiais e aparelhos.

Há substâncias perigosas que podem infiltrar-se em águas subterrâneas e entrar na cadeia alimentar prejudicando a sua saúde e bem-estar.

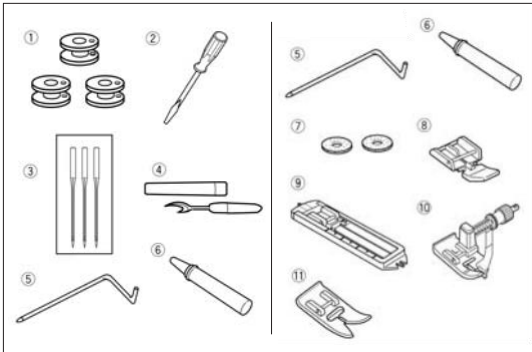
## ÍNDICE

SECÇÃO 1. PEÇAS ESSENCIAIS .....	04
Nomes das peças.....	04
Acessórios standard.....	05
SECÇÃO 2. PREPARAÇÃO PARA COSER .....	05
Ligação da máquina à fonte de alimentação .....	05
Pedal .....	06
Mesa suplente.....	06
Caixa de acessórios.....	06
Estabilizando a Máquina.....	07
Placa de elevação do calcador de tecido .....	07
Montagem e extracção do calcador de tecido.....	07
Extracção ou inserção da caixa da bobina.....	08
Ajuste dos carrinhos de linhas.....	08
Doba da canela .....	08
Enfiador da caixa de bobina .....	09
Enfiador da máquina.....	10
Tracção para cima do fio da canela .....	11
Compensação da tensão do fio da agulha .....	11
Mudar de agulha .....	12
Seleção de fio e tela/tecido .....	13
Descer os dentes de arrasto.....	13
Botão de ponto reverso .....	13
Botão selector de ponto .....	14
Selector de comprimento de ponto .....	14
Selector de largura de ponto .....	14
Referência de ponto.....	15
SECÇÃO 3. COSTURA BÁSICA .....	16
Costura de ponto recto .....	16
Acolchoado .....	17
SECÇÃO 4. PONTOS ÚTEIS .....	18
Pontos em zig-zag .....	18
Sobre ilhó.....	18
Cezzir ou remendar.....	18
Dobrados com ponto invisível .....	19
Aplicação de cremalheiras.....	20
Casas.....	22
Costura de casas com cordão.....	23
SECÇÃO 5. PONTOS DECORATIVOS .....	24
Bordado .....	24
Ponto em cetim.....	24
Pontos elásticos .....	24
SECÇÃO 6. CUIDADOS A TER COM A MÁQUINA .....	25
Limpeza dos dentes de arraste .....	25
Desmontagem e montagem pista da lançadeira.....	26
Lâmpada de costura.....	27
Lubrificação da máquina .....	27
Localização e solução de avarias .....	28

## SECÇÃO 1. PEÇAS ESSENCIAIS



1. Botão de ponto reverso
2. Selector de comprimento de ponto
3. Selector de largura de ponto
4. Topo da canela
5. Eixo dobrador de canelas
6. Porta carrinho de linhas
7. Ajuste de tensão do fio superior
8. Guia fios do fio da canela
9. Placa tira-fios
10. Tampa frontal
11. Corta-fios
12. Placa de agulha
13. Mesa suplente
14. Selector de ponto
15. Parafuso de sujeição da agulha
16. Guia-fios superior
17. Agulha
18. Calcador de tecido
19. Parafuso de suporte de calcador de tecido
20. Acabamento calcador de tecido
21. Asa de transporte
22. Volante
23. Parafuso de embargue
24. Ligar a máquina
25. Interruptor de corrente
26. Braço livre
27. Placa de elevação de calcador de tecido



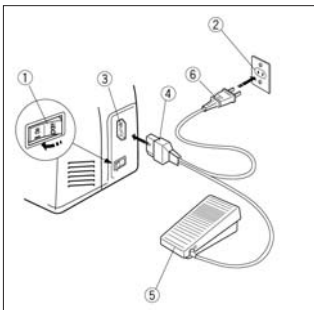
1. Canelas
2. Desparafusador
3. Jogo de agulhas
4. Corta ilhós
5. Acolchoador
6. Óleo
7. Filtro para porta carretes
8. Calcador de tecido para cremalheiras
9. Calcador de tecido para ilhós
10. Calcador de tecido para ponto invisível
11. Calcador de tecido para zig-zag

## SECÇÃO 2. PREPARAÇÃO PARA COSER

Ligação da máquina à fonte de alimentação:

Antes de ligar o cabo de alimentação, assegure-se que a tensão e frequência que se indicam na máquina coincidam com a da sua corrente eléctrica.

1. Desligue o interruptor de alimentação
2. Introduza a ficha da máquina no local para o efeito
3. Introduza a ficha de alimentação na tomada de corrente.
4. Ligue o interruptor de alimentação para ligar a corrente e a lâmpada de costura.



1. Interruptor de alimentação
2. Tomada de corrente
3. Ligação da máquina
4. Ficha da máquina
5. Pedal
6. Ficha de alimentação

Instruções de uso:

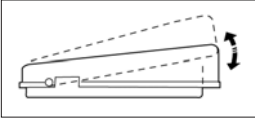
O símbolo "O" no interruptor indica que está na posição "OFF" (apagado). Para os aparelhos com ligação polarizada (com uma Ficha mais larga do que outra).

Para reduzir o risco de descarga eléctrica, esta ligação deve utilizar uma tomada polarizada de posição única.

Se a ligação não entra totalmente na tomada de corrente, gire-a.

Se não entrar bem, chame um electricista qualificado para que lhe instale uma tomada de corrente apropriada. Não altere de forma alguma a ligação.

O pedal do modelo KD-1902 (só E.E.U.U. e Canadá) ou KD-2902 (220-240V) utiliza-se com a máquina de coser modelo 530.



## Pedal

A velocidade de costura pode variar mediante o pedal.

Quanto mais forte pisar o pedal, mais rápido funcionará a máquina.

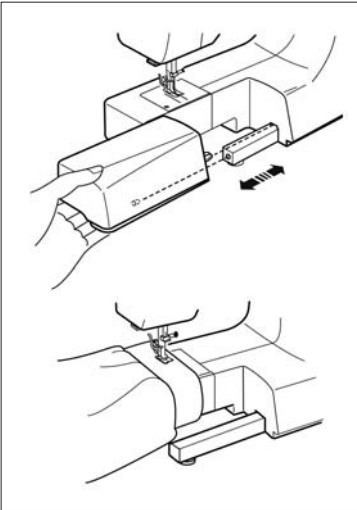
## Para sua segurança

Assim que tenha a máquina em funcionamento, não perca de vista a zona de costura e não toque nenhuma peça móvel, como a placa tira fios, o volante ou a agulha.

Não se esqueça de apagar o interruptor e desligar a máquina da rede eléctrica:

- Quando deixar a máquina sem vigilância
- Quando fixar ou retirar uma peça
- Quando a limpar

Não coloque nenhum objecto sobre o pedal; se o fizer, a máquina funcionará intermitentemente.



## Mesa suplente

A mesa suplente proporciona uma superfície de costura maior e pode desmontar-se facilmente para coser com o braço livre.

### Desmontagem da mesa:

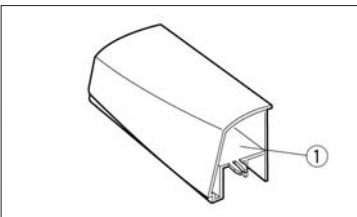
Separe a mesa da máquina.

### Montagem da mesa:

Empurre a mesa suplente até que encaixe na máquina.

### Vantagens e usos da costura com braço livre:

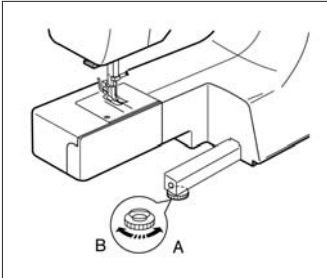
- Evite que se amontoe a tela/tecido em volta da agulha ao fazer reforços para aumentar a resistência de bolsos, aberturas e cinturas.
- Para coser mangas, colarinhos, bainhas de calças ou qualquer área circular de uma peça.
- Para cerzir peúgas ou remendar joelhos, cotovelos ou áreas de desgaste em peças infantis.



## Caixa de acessórios

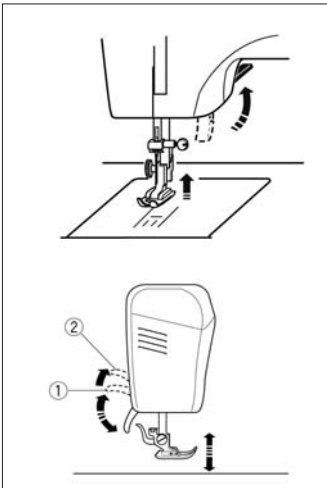
Os acessórios de costura estão comodamente situados na mesa suplente.

1. Caixa de acessórios



#### Estabilizando a Máquina

Gire o parafuso de regulação para ajustar a altura do pé.



#### Placa de elevação do calçador de tecido

A placa de elevação do calçador de tecido permite subir e baixar o dito pé. Pode elevá-lo uns 0,6 cm (1/4") por cima da posição alçada normal para extrair facilmente o calçador de tecido ou para ajudar a colocar tela/tecidos grossas por baixo do pé.

1. Posição elevada normal
2. Posição superior

#### Montagem e extracção do calçador de tecido



Precaução

Coloque o interruptor em **OFF** antes de mudar o pé.

#### Extracção:

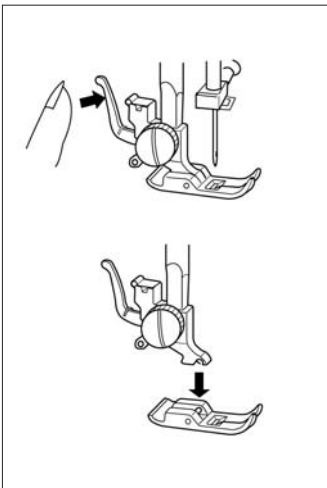
Gire o volante para si para subir a agulha na posição mais alta. Suba o calçador de tecido.

Aperte a placa situada na parte posterior do suporte de calçador de tecido. O calçador de tecido desprender-se-á.

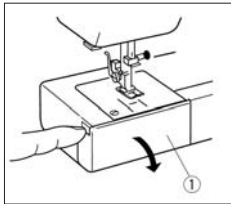
#### Montagem:

Coloque o calçador de tecido de maneira a que o passador do calçador de tecido baixe até à ranhura do suporte do calçador de tecido.

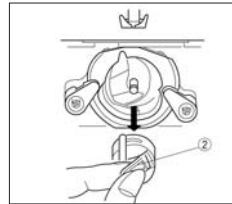
Baixe o suporte de calçador de tecido para que fique bloqueado no seu lugar.



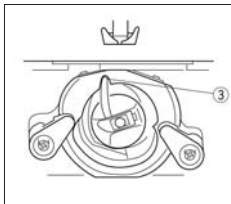
## Extracção ou inserção da caixa da canela



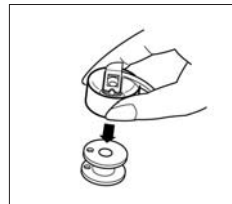
1. Tampa da lançadeira  
Abra a tampa da lançadeira.



2. Caixa de canela  
Levante a agulha girando o volante para si. Tire a caixa da canela segurando o fecho.

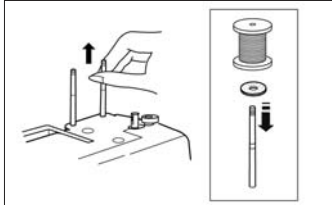


3. Quando introduzir a caixa da canela, encaixe no rebaixo da pista da lançadeira.



- Largue a mola, a canela cairá facilmente.

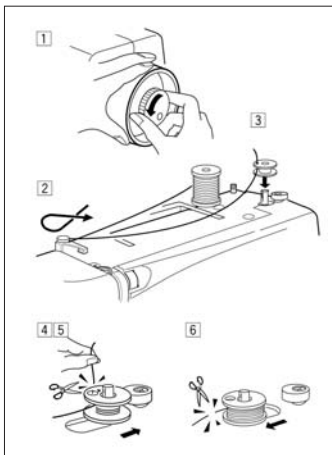
## Ajuste dos dentes de arraste



Os porta-carrinhos de linhas utilizam-se para suste os carrinhos de fio e alimentar assim a máquina com o fio.

Para se usar, tire por cima os porta-carrinhos de linhas. Para os guardar coloque para baixo.

## Enrolador de canela

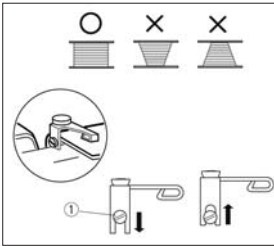


1. Afrouxe o parafuso de bloqueio.
2. Solte o fio do carrinho de linhas. Guie o fio em volta do guia-fios do caneleiro.
3. Enfie o fio através do agulheiro da canela, de dentro para fora. Alinhe o encaixe 1 da canela com a projecção 2 do eixo do caneleiro. Insira a canela no eixo do caneleiro.
4. Empurre-o para a direita.
5. Com o extremo livre do fio na mão, pise o pedal. Pare a máquina quando tiver feito umas poucas de voltas e corte o fio perto do agulheiro da canela. Pise de novo o pedal.
6. Quando a canela estiver totalmente enrolada, pare a máquina. Volte a colocar o eixo do caneleiro na sua posição original deslocando-o para a esquerda, e corte o fio.





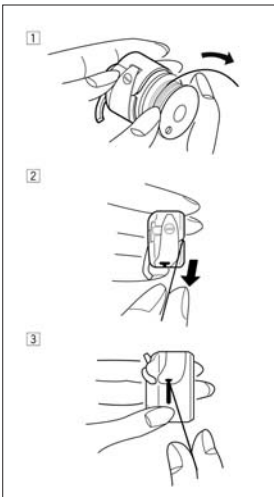
7. Aperte o parafuso de bloqueio.



Se o bobinado não for uniforme, abra a tampa frontal (página 34) e solte o parafuso. Mova o guia-fios para cima ou baixo para ajustar.

1. Parafuso

### Enfiador de caixa de canela



1. Introduza a canela na caixa de canela.

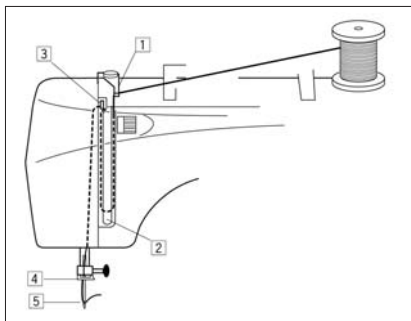
Assegure-se de que o fio se desenrole na direcção da seta.

2. Coloque o fio na ranhura da caixa de canela.

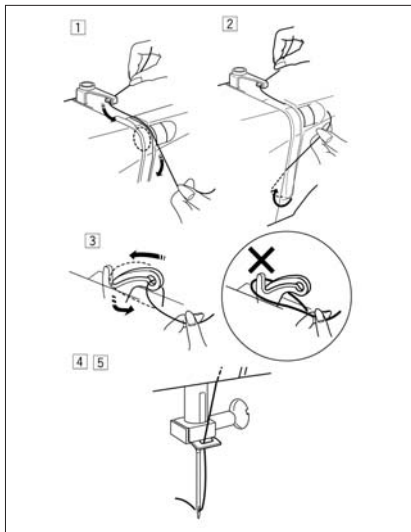
3. Tire o fio por debaixo da mola tensora e introduza-o no olho de saída.

\* Deixe uns 10 cm (4") de fio solto.

## Enfiador da máquina

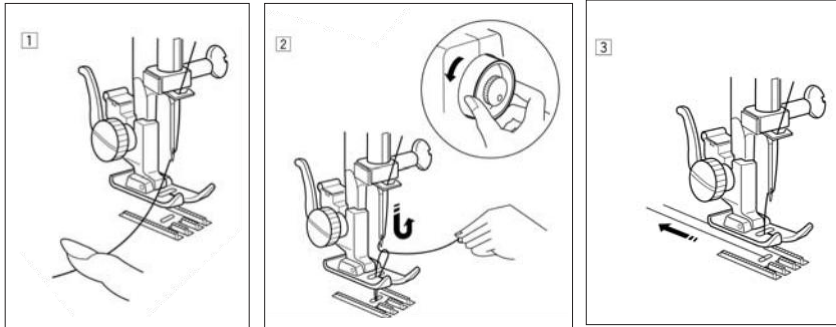


Suba a placa para levantar o fio até à sua posição mais alta girando o volante para si. Levante o calcador de tecido. Coloque um carrinho de fio no passador porta carrinho segundo se mostra, vindo o fio da parte traseira do carrinho de fio.



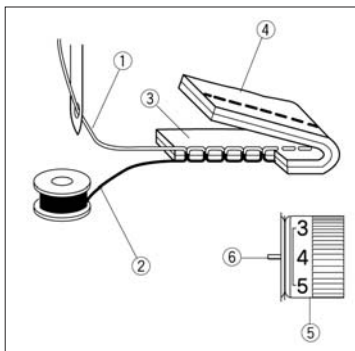
1. Insira o fio no guia-fios utilizando ambas as mãos.
2. Segurando sempre o fio perto do carrinho, tire-o para baixo até à área de tensão e, a seguir, em volta do suporte de mola de retenção.
3. Retire firmemente o fio para cima e através da placa para levantar o fio da direita para a esquerda.
4. Retire o fio para baixo e insira-o no guia-fios da barra de agulhas.
5. Enfie o olho da agulha desde a frente até atrás.

### Tracção do fio da canela para cima



1. Suba o calcador de tecido e ajuste o fio da agulha ligeiramente com a sua mão esquerda.
2. Usando a sua mão direita, gire o volante lentamente para si até que a agulha baixe.  
Continue girando o volante até que a placa elevadora se encontre na sua posição mais alta.  
Suba ligeiramente o fio da agulha formando um aro com o fio da bobina.
3. Leve 15 cm (6") de ambos os fios para atrás e por baixo do calcador de tecido.

### Compensação da tensão do fio da agulha



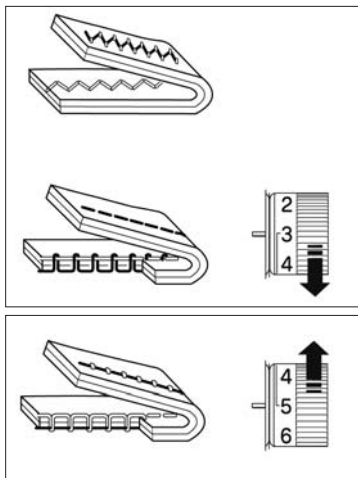
1. Fio da agulha (fio superior)
2. Fio da canela (fio inferior)
3. Lado direito (lado superior) da tela/tecido
4. Averso (lado inferior) da tela/tecido
5. Botão selector de da tensão do fio
6. Índice de regulação

#### 1. Tensão correcta

A tensão do fio ajusta-se segundo os materiais de costura, as capas de tela/tecido e o método de costura.

\* O ponto recto ideal entrelaça os fios entre duas capas de tela/tecido, segundo se ilustra (ampliado para mostrar o detalhe).

\* Numa ponto em zig-zag ideal, o fio da canela não se vê pelo lado direito (lado superior) da tela/tecido, e o fio da agulha vê-se ligeiramente pelo avesso (lado inferior) da tela/tecido.



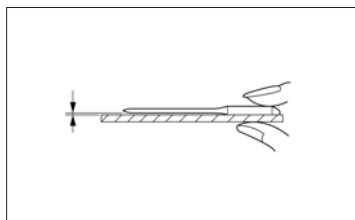
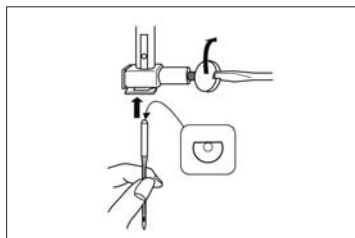
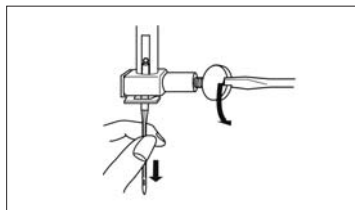
2. A tensão do fio da agulha é demasiado alta

O fio da canela (fio inferior) aparecerá no direito (lado superior) da tela/tecido..... Afrouxe a tensão do fio da agulha movendo o botão selector para um número mais baixo.

3. A tensão do fio da agulha é demasiado frouxa

O fio da agulha (fio superior) aparecerá no avesso (lado inferior) da tela/tecido..... Aperte a tensão do fio da agulha movendo o botão selector para um número mais alto.

## Mudar a agulha



Precaução

Assegure-se de que desligou a máquina da rede eléctrica antes de mudar a agulha.

Suba a agulha girando o volante para si e baixe o calcador de tecido.

Solte o parafuso de fixação da agulha girando-o no sentido contrário aos ponteiros do relógio.

Tire a agulha da peça de encaixe.

Introduza a agulha nova na peça de encaixe com o lado plano no sentido oposto a si.

Quando colocar a agulha na peça de encaixe, empurre-a para cima tanto quanto possa e aperte firmemente o parafuso de fixação com uma chave de aperto.

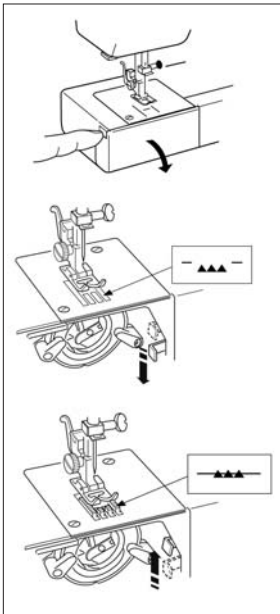
\* Verifique com frequência as suas agulhas para que as pontas não estejam cortadas ou rombudas. Os fios puxados e as carreiras em géneros de ponto, sedas finas e géneros similares à seda são permanentes e quase sempre causados por uma agulha danificada.

Para comprovar a agulha

Coloque o lado plano da agulha sobre algo plano (placa de agulha, vidro, etc.). A distância livre entre a agulha e a superfície plana deverá ser uniforme. Não utilize nunca uma agulha dobrada ou rombuda.

Seleção de fio e tecido

	Tela/tecidos	Fio	Tamanho de agulha
<b>Peso leveiro</b>	Crespão de China, Gaza, linho, organza, crespão georgette, tricot	Seda fina, algodão fino, tecido sintética fina, poliéster revestido de algodão fino	9 ou 11
<b>Peso médio</b>	Linho, algodão, piquet, sarja, pontos duplos, percal	Seda 50, algodão 50 a 80, sintético 50 a 60, poliéster revestido de algodão	11 ou 14
<b>Peso pesado</b>	Tecido tejana, tweed, gabardina, revestida, panos e tapeçaria	Seda 50, algodão 40 a 50, sintético 40 a 50, poliéster revestido de algodão	14 ou 16

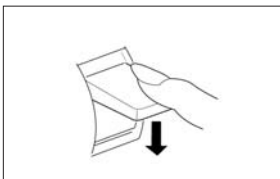


Descer os dentes de arrasto

Abra a tampa da lançadeira.

1. Para baixar ou esconder ou dentes arrastadores, pressione a placa para baixo.

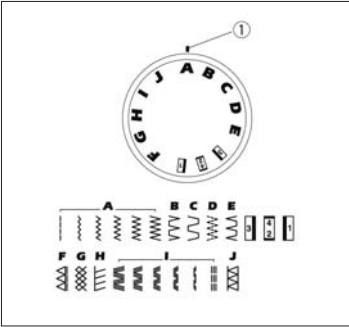
2. Para levantar os dentes, pressione a placa para cima.



Botão de ponto reverso

Mantenha sempre o botão de ponto reverso premido, a máquina coserá para atrás.

## Botão selector de ponto

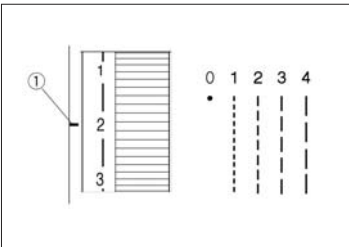


Suba a agulha e o calçador de tecido. Gire o selector de ponto para ajustar o símbolo correspondente ao modelo desejado no índice de regulação.

1. Índice de regulação

Nota: Levante a agulha do tecido quando girar o botão selector de ponto.

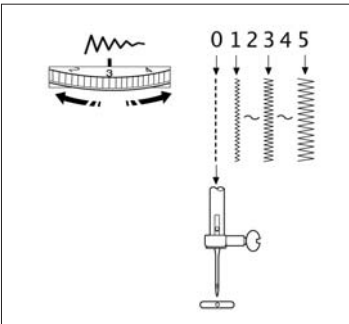
## Selector de comprimento de ponto



Suba a agulha e o calçador de tecido. Gire o botão selector de ponto para ajustar o símbolo correspondente ao modelo desejado no índice de regulação

1. Índice de regulação


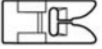





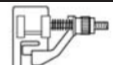

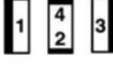
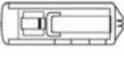

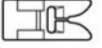







## Selector de largura de ponto



Gire o selector de largura de ponto para estabelecer a largura de ponto desejada no índice de regulação.

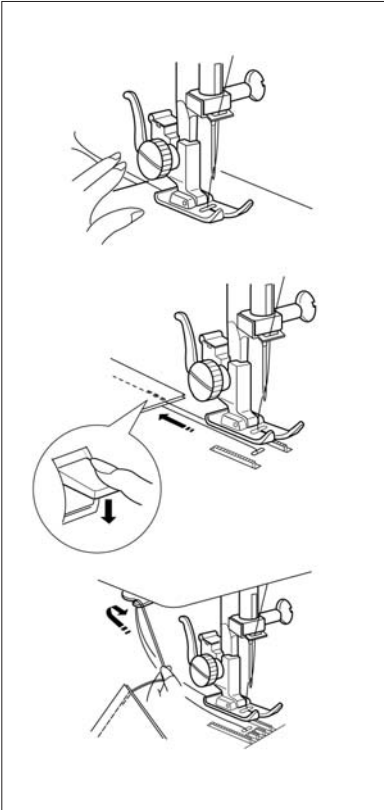
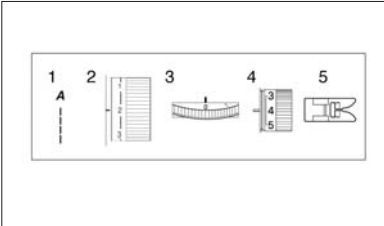
Quanto mais alto for o número, mais largo será o ponto.

## Referência de ponto

Ponto			Comprimento	Largura	Pé prensa-telas	Os dentes de arraste		
<b>A</b>	Ponto recto		1.5-4	0-5				
	Ponto de zig-zag							
<b>B</b>	Ponto em forma de concha		1-3	5				
<b>C</b>	Ponto de caixa							
<b>D</b>	Ponto de múltiplo zig-zag		0.5-3	5				
<b>E</b>	Dobradilho invisível		1-3	5				
	Ilhós		0.5-1	5				
<b>F</b>	Ponto elástico		4	5				
<b>G</b>	Ponto de pluma							
<b>H</b>	Ponto de dobradilho							
<b>I</b>	Extensão de "Rick-rack"							
	Ponto recto triplo							
<b>J</b>	Ponto elástico II							
	Bordado		0	0-5	Desmontado			

## SECÇÃO 3. COSTURA BÁSICA

### Costura de ponto recto



1. Selector de Ponto: A
2. Comprimento de ponto: 1,5-4
3. Largura de ponto: 0
4. Tensão de fio: 2-6
5. Calçador de tecido: Pé calçador para zig-zag

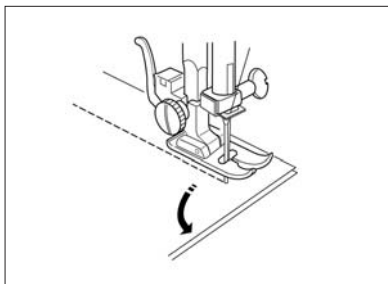
1. Levante o calçador de tecido e coloque o tecido com a sua borda

alinhada com uma linha de guia de costura da placa de agulha. Baixe a agulha ao tecido. Baixe o calçador de tecido e alise os fios para atrás. Pise o pedal. Guie suavemente o tecido ao longo da linha de guia, deixando que o tecido corra por si mesmo.

2. Para fixar o extremo das costuras, prima o botão de cosedura para trás (Remate) e cósia várias pontos para trás. Levante o pé calçador e retire a tela/tecido, tirando os fios para trás.

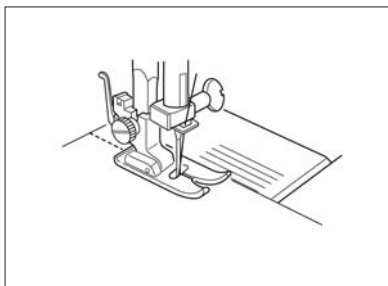
3. Tire os fios para cima e não corta fios. Os fios cortam-se Com o comprimento apropriado para iniciar a costura seguinte.





### Mudar de direcção de costura

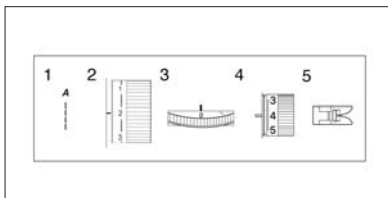
Pare a máquina e gire o volante para si para introduzir a agulha na tela/tecido. Levante o calcador de tecido. Gire o tecido em volta da agulha para mudar de direcção de costura segundo o que pretender. Baixe o calcador de tecido e continue.



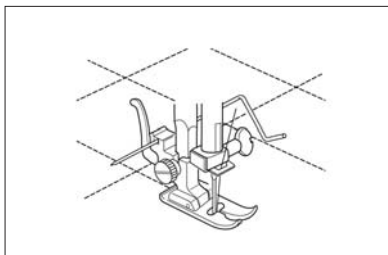
### Uso das guias de costura da placa de agulhas

As guias de costura da placa de agulhas ajudam a medir a largura do ponto.

### Acolchoado



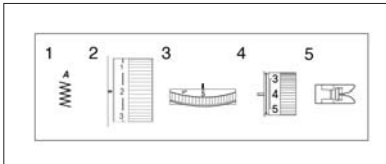
1. Selector de Ponto: A
2. Comprimento de ponto: 1,5-4
3. Largura de ponto: 0
4. Tensão de fio: 2-6
5. Calcador de tecido: calcador de tecido para zig-zag



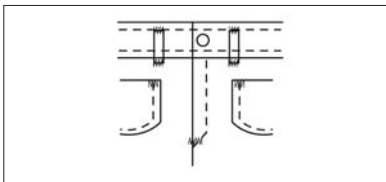
A barra de acolchoado ajuda a manter linhas de pontos rectas. Insira a barra de acolchoado na abertura e deslize-a à largura desejada. Cosa guiando a fila anterior de pontos por debaixo da barra de acolchoado.

## SECÇÃO 4. PONTOS ÚTEIS

### Pontos em zig-zag

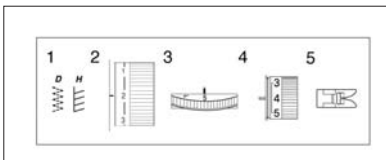


1. Selector de Ponto: A
2. Comprimento de ponto: 0,5-4
3. Largura de ponto: 3-5
4. Tensão de fio: 2-5
5. Calçador de tecido: calçador de tecido para zig-zag

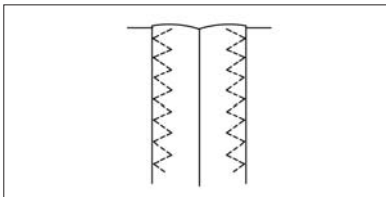


Os pontos em zig-zag simplesmente se utilizam para sobre-ilhós, coser botões, etc.

### Sobrehilado

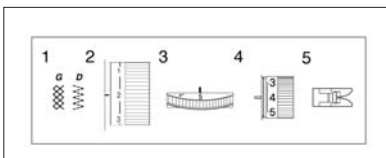


1. Selector de Ponto: D (H)
2. Comprimento de ponto: 1,5-4
3. Largura de ponto: 3-5
4. Tensão de fio: 2-6
5. Calçador de tecido: calçador de tecido para zig-zag

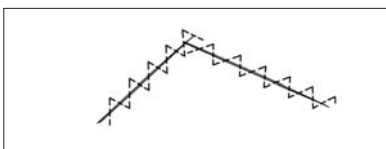


Estes pontos utilizam-se para acabar as bordas da tela/tecido.

### Serzir ou remendando

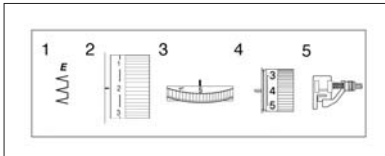


1. Selector de Ponto: D (G)
2. Comprimento de ponto: 1,5-4 (4)
3. Largura de ponto: 5
4. Tensão de fio: 2-6
5. Calçador de tecido: calçador de tecido para zig-zag

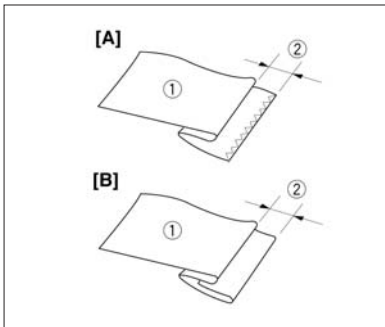


Coloque a parte rota debaixo da agulha para que o ponto alcance ambos lados.

Bainhas com ponto invisível

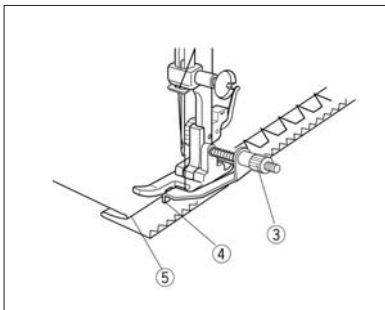


1. Selector de Ponto: E
2. Comprimento de ponto: 1-3
3. Largura de ponto: 5
4. Tensão de fio: 2-4
5. Calçador de tecido para dobradilho invisível



Faça a bainha para cima e dobre-o para atrás a uma distância de 0,4 a 0,7 cm (1/4"), tal como se ilustra.

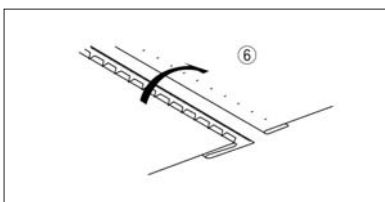
1. Averso do tecido
  2. 0,4 a 0,7 cm (1/4")
- [A] Tecidos grossos  
[B] Tecidos finos ou médios



Coloque o tecido de maneira a que a agulha perfure a borda da bainha quando a agulha gire para o extremo direito. Baixe o pé calçador.

Gire o parafuso guia para ajustar a guia de maneira que fique alinhada com a bainha dobrada. Cosa ao longo da bainha dobrada guiando o tecido de maneira que a agulha chegue à mesma.

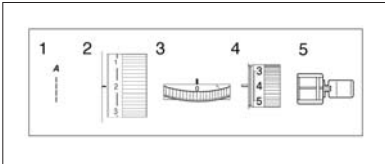
3. Parafuso guia
4. Guia
5. Bainha dobrada



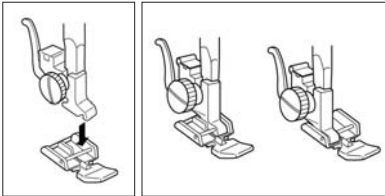
- Abra o tecido.
6. Lado direito do tecido

\* Se a agulha cai demasiado para a esquerda, os pontos vão ver-se no lado direito do tecido.

## Aplicação de fechos

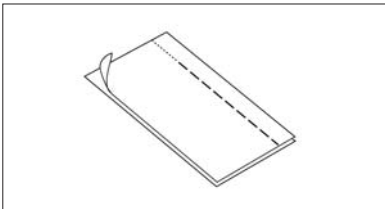


1. Selector de Ponto: A
2. Comprimento de ponto: 1,5-4
3. Largura de ponto: 0
4. Tensão de fio: 3-6
5. Calçador de tecido: calçador de tecido para fechos



### Montagem de calçador de tecido para fechos

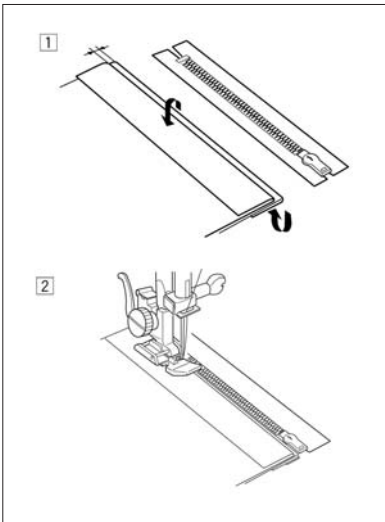
- Para coser o lado esquerdo do fecho, monte o calçador de tecido para fechos com o poste do lado direito.
- Para coser o lado direito do fecho, monte o calçador de tecido para fechos com o poste do lado esquerdo.



### \* Preparação do tecido

Una os lados direitos do tecido e cosa até ao extremo da abertura do fecho, deixando uma margem de costura de 2 cm (13/16").

Fixe as costuras com pontos inversas. Aumente o comprimento de ponto a 4 (0.4 cm) e alinhe a abertura do fecho afrouxando a tensão do fio.



### \* Para coser

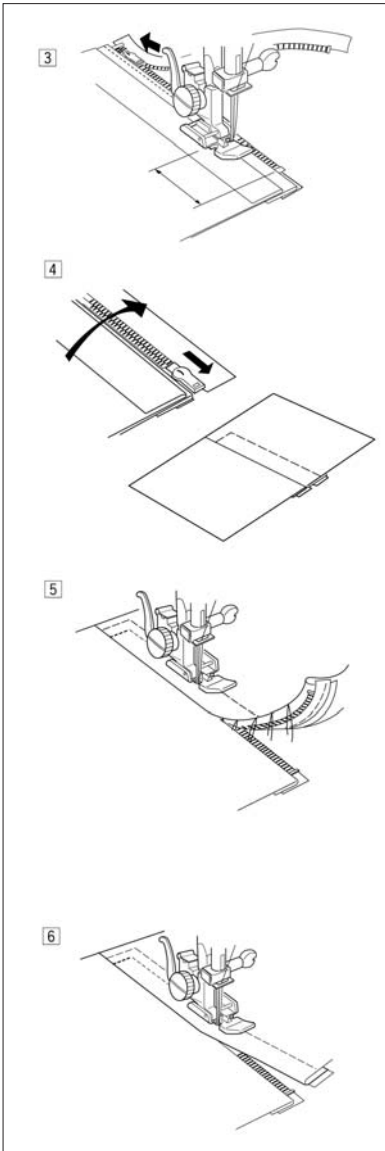
1. Dobre para trás a margem da costura esquerda. Dobre para baixo a margem da costura direita para formar um duplo de 0.2 a 0.3 cm (1/8").

Coloque os dentes do fecho junto ao duplo e use um alfinete para os manter no mesmo sítio.

2. Monte o calçador de tecido para fechos com o poste do lado direito. Baixe o calçador de tecido sobre a parte inferior do tecido, de maneira que a agulha atravesse o tecido junto ao duplo e a cinta do fecho.

Cosa ao longo do fecho, guiando os dentes do fecho pelo lado inferior do pé calçador.

Cosa através de todas as capas junto ao duplo.



3. Páre 5 cm (2") antes de que o calcador de tecido para fechos chegue ao deslizador da cinta do fecho. Baixe a agulha suavemente para o tecido.

Levante o calcador de tecido e abra a cremalheira. Baixe o calcador de tecido e cosa o resto da costura.

4. Feche o fecho, abra e estenda a tela/tecido, mantendo-a plana, com o lado direito do tecido para cima.

Alinhe para unir o tecido aberto e a cinta do fecho.

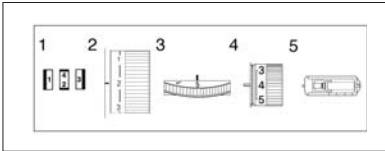
5. Tire o calcador de tecido para fechos e monte-o com o poste do lado esquerdo.

Pesponde o extremo da abertura de 0.7 a 1 cm (3/8").

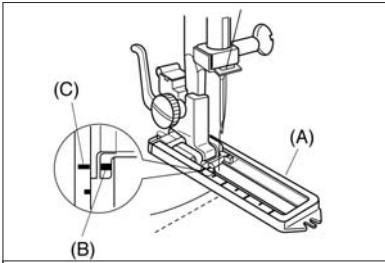
Cosa através da peça e a cinta do fecho, guiando os dentes da cremalheira pelo lado inferior do calcador de tecido. Páre a uns 5 cm (2") da parte superior da cremalheira, baixe a agulha para o tecido girando o volante para si, levante o calcador de tecido e tire as pontos de alinhavo (consulte o passo 2 da preparação do tecido).

6. Abra o fecho (mova o deslizador para trás), baixe o calcador de tecido e cosa o resto da costura, certificando-se que o duplo esteja bem certo. Tire os pontos de alinhavo.

## Ilhós



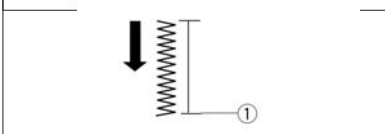
1. Selector: (BH)
2. Comprimento de ponto: 0,5-1
3. Largura de ponto: 5
4. Tensão de fio: 1-5
5. Calçador de tecido: calçador de tecido para ilhós corrediço



Marque com cuidado o comprimento do ilhó no tecido. Coloque o tecido debaixo do calçador de tecido com a marca do ilhó para si. Mova o deslizador (A) para si de forma que a marca superior (C) no deslizador toque a marca de início (B).

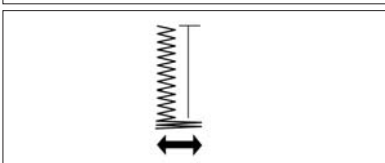
Alinhe as marcas no calçador de tecido com a marca superior no tecido. Baixe o calçador de tecido.

Nota: As marcas no deslizador estão gravadas em centímetros.

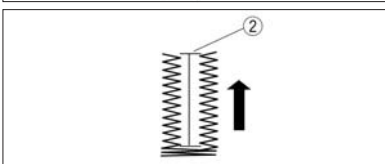


Ajuste o selector de pontos a **1**  
Cosa para diante até que chegue à marca superior do ilhó. Termine cosendo com um ponto direito.

1. Marca superior

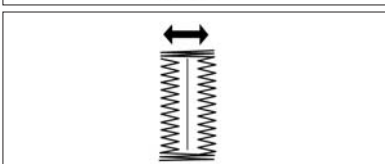


Ajuste o selector de pontos a **3**  
Cosa de quatro (4) a seis (6) pontos. Termine cosendo com um ponto direito.

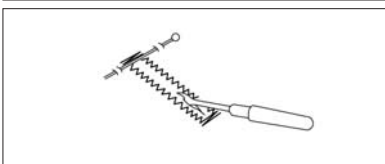


Ajuste o selector de pontos a **2**  
Cosa até que alcance a marca traseira do ilhó. Termine cosendo com um ponto direito.

2. Marca traseira



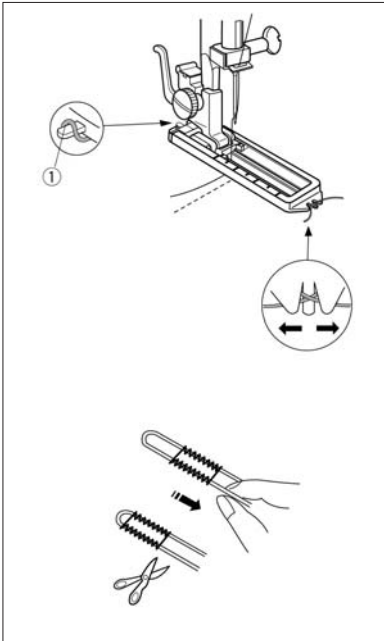
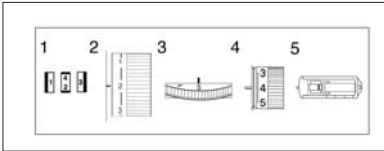
Ajuste o selector de pontos a **4**  
Cosa de quatro (4) a seis (6) pontos. Termine cosendo com um ponto esquerdo.



Saque a peça e coloque um alfinete justo antes de cada presilha para prevenir um corte accidental das presilhas.

Corte a abertura do ilhó com o abre-ilhós.

Costura de ilhós com cordão



1. Selector: (BH)
2. Comprimento de ponto: 0,5-1
3. Largura de ponto: 5
4. Tensão de fio: 1-5
5. Calcador de tecido: calcador de tecido para ilhós corredeiros

1. Empregue o mesmo procedimento que para a costura de ilhós.  
Com o calcador de tecido para ilhós elevado, coloque o cordão no encaixe que se encontra na parte traseira do calcador de tecido.

1. Encaixe

2. Tire os extremos do cordão para si baixo do calcador de tecido até que se situem por diante do frontal do calcador de tecido.

Encaixe o cordão do laço na guia que se encontra na parte frontal do calcador de tecido para ilhós para que fiquem presos debaixo do calcador de tecido.

Pise o pedal de controlo suavemente e cosa o ilhó.

Os lábios do ilhó e as presilhas cosem-se por cima do cordão.

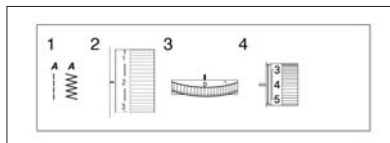
3. Tire o tecido da máquina e corte os fios de costura.

Tire do extremo esquerdo do cordão para o apertar.

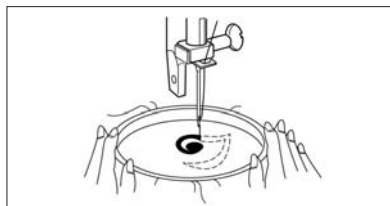
Enfie o extremo do cordão numa agulha de cerzir, passe o cordão ao lado inferior da tela/tecido e corte-o.

## SECÇÃO 5. PONTOS DECORATIVOS

### Bordado

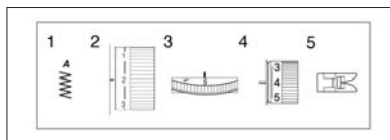


1. Selector de Ponto: A
2. Comprimento de ponto: -
3. Largura de ponto: de 0 a 5
4. Tensão de fio: 1-4
5. Calçador de tecido: Desmontado



Baixe os dentes transportadores (veja página 16). Tire o calçador de tecido. Faça o desenho sobre o tecido e coloque-o no aro de bordado. Baixe a placa de elevação do pé calçador. Cosa através do desenho com uma velocidade média, guiando o tecido com a mão.

### Ponto em cetim

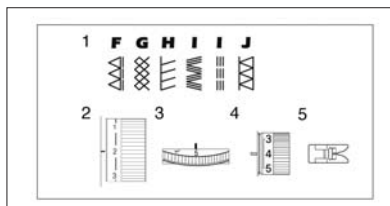


1. Selector de Ponto: A
2. Comprimento de ponto: 0,5-1
3. Largura de ponto: 3,5
4. Tensão de fio: 2-6
5. Calçador de tecido: calçador de tecido para zig-zag

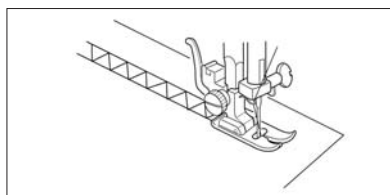


A ponto de cetim é muito versátil e frequentemente utilizada como ponto decorativa e também pode ser usada para sobre-ilhós em relevo de almofadas, roupa branca, mantilhas e guardanapos. É especialmente atractiva para aplicações.

### Pontos elásticas



1. Selector de Ponto: F-J
2. Comprimento de ponto: 4
3. Largura de ponto: 5
4. Tensão de fio: 1-4
5. Calçador de tecido: calçador de tecido para zig-zag

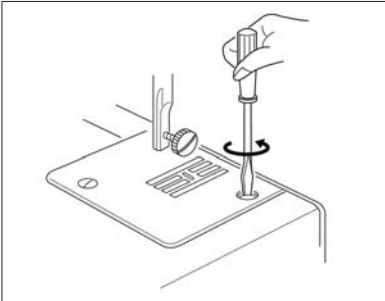


Utilize estes pontos para pontos duplos, tricot e outros tecidos elásticos.



## SECÇÃO 6. CUIDAR DA SUA MÁQUINA

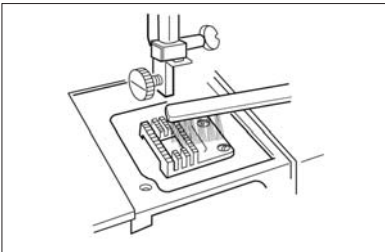
### Limpeza dos dentes de arraste



Precaução

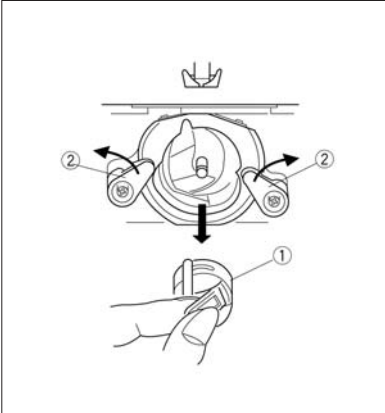
Apague o interruptor de alimentação e/ou desligue a máquina antes de limpar os dentes de arraste.

Desmonte a agulha e o calcador de tecido. Tire o parafuso de fixação da placa de agulha e desmonte a placa de agulha.



Com uma escova, limpe o pó e a pelúcia que obstruam os dentes de arraste. Volte a montar a placa de agulha.

## Desmontagem e montagem da pista da lançadeira



Precaução

Apague o interruptor de alimentação e/ou desligue a máquina.

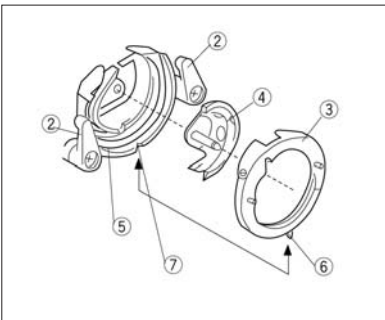
Para desmontar a pista da lançadeira:

Levante a agulha na sua posição mais alta e abra a tampa da lançadeira. Abra o pestilho articulado da caixa de bobine e tire-a da máquina.

Abra os elementos de sujeição da pista da lançadeira e tire o anel da pista da lançadeira.

Tire a lançadeira.

\* Limpe a pista da lançadeira com uma escova e um pano seco e suave.



Para montar a pista da lançadeira:

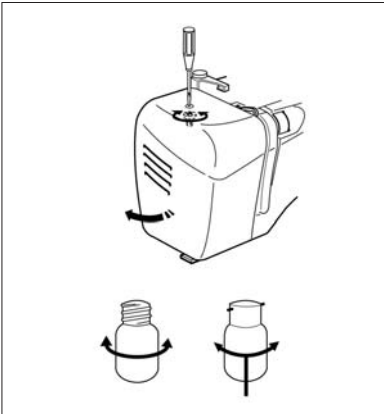
Passa a lançadeira pelo passador central e monte-a cuidadosamente de novo na pista da lançadeira, formando um círculo perfeito com o impulsor de lançadeira.

Monte o anel da pista da lançadeira assegurando-se de que o passador inferior encaixe na ranhura.

Bloqueie o anel da pista da lançadeira girando os elementos de sujeição de novo para o seu sítio. Introduza a caixa de bobine.

1. Caixa de bobine
2. Elemento de sujeição da pista da lançadeira
3. Anel da pista da lançadeira
4. Lançadeira
5. Pista da lançadeira
6. Passador
7. Ranhura

## Lâmpada



A lâmpada de costura está situada detrás da tampa frontal. Afrouxe o parafuso e abra a tampa frontal.

Mude a lâmpada.

\* Desligue a fonte de alimentação antes de mudar a lâmpada.

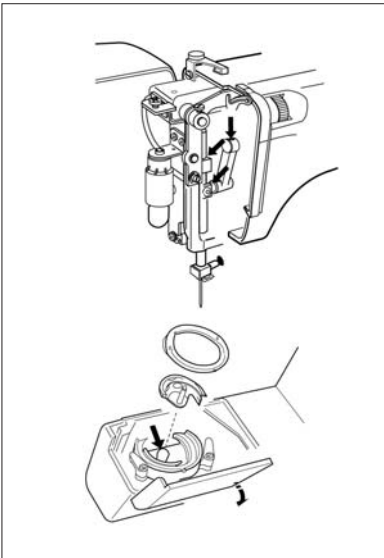
- Para desmontar .....Empurre e gire para a esquerda.
- Para montar .....Empurre e gire para a direita.



Precaução

A lâmpada pode estar QUENTE.  
Proteja os seus dedos quando mexer nela.

## Lubrificação da máquina



Precaução

Desconecte a máquina antes de lubrificar.

Abra a tampa frontal e junte óleo como é mostrado na figura, pelo menos uma vez por ano. Uma ou duas gotas de óleo são suficientes.

Limpe o excesso de óleo ou irá manchar os tecidos. Se não usar a máquina durante um longo período de tempo, junte óleo antes de a usar. Use óleo de boa qualidade própria para máquinas de coser.

Abra a tampa da lançadeira tirando para baixo a parte do lado esquerdo da cobertura.

Retire a caixa da bobine, a cobertura de corredeira e a lançadeira.

Lubrifique os pontos indicados na ilustração. Uma ou duas gotas de óleo são suficientes.

## Localização e solução de avarias

<b>Situação</b>	<b>Causa</b>	<b>Refêrencia</b>
<b>O fio da agulha (superior) se rompe</b>	<ol style="list-style-type: none"><li>1. O fio da agulha não está enfiado correctamente.</li><li>2. A tensão do fio da agulha é demasiado alta.</li><li>3. A agulha está dobrada ou sem ponta.</li><li>4. A agulha está montada incorrectamente.</li><li>5. O tecido não corre para trás ao terminar de coser.</li><li>6. O fio é demasiado grosso ou demasiado fino para a agulha.</li></ol>	<p>Página 12</p> <p>Página 14</p> <p>Página 15</p> <p>Página 15</p> <p>Página 19</p> <p>Página 15</p>
<b>O fio da canela (inferior) rompe-se</b>	<ol style="list-style-type: none"><li>1. O fio inferior não está enfiado correctamente na caixa da bobine.</li><li>2. Acumulou-se pelúcia na caixa da bobine.</li><li>3. A canela está danificada e não gira uniformemente.</li></ol>	<p>Página 11</p> <p>Limpe a caixa da bobine</p> <p>Mude a canela</p>
<b>A agulha parte</b>	<ol style="list-style-type: none"><li>1. A agulha está montada incorrectamente.</li><li>2. A agulha está dobrada ou sem ponta.</li><li>3. O parafuso de fixação da agulha está solto.</li><li>4. A tensão do fio da agulha é demasiado grande.</li><li>5. O tecido não corre para trás ao terminar de coser.</li><li>6. A agulha é demasiado fina para o tecido que se está a coser.</li><li>7. O selector de ponto girou-se quando a agulha estava no material.</li></ol>	<p>Página 15</p> <p>Página 15</p> <p>Página 15</p> <p>Página 14</p> <p>Página 19</p> <p>Página 15</p> <p>Página 17</p>
<b>Salto de ponto</b>	<ol style="list-style-type: none"><li>1. A agulha está montada incorrectamente.</li><li>2. A agulha está dobrada ou sem ponta.</li><li>3. A agulha e/ou os fios não são adequados para o tecido que se está a coser.</li><li>4. O fio da agulha não está enfiado correctamente.</li></ol>	<p>Página 15</p> <p>Página 15</p> <p>Página 15</p> <p>Página 12</p>

Situação	Causa	Referência
<p><b>Franzido da costura</b></p>	<ol style="list-style-type: none"> <li>1. A tensão do fio da agulha é demasiado grande.</li> <li>2. A máquina não está enfiada correctamente.</li> <li>3. A agulha é demasiado grossa para o tecido que se está a coser.</li> <li>4. Os pontos são demasiado grossos para o tecido que se está a coser com nova linha.</li> </ol> <p>* Quando coser materiais muito ligeiros/ finos, coloque um papel debaixo do tecido.</p>	<p>Página 14 Página 12 Página 15</p> <p>Faça os pontos mais densos.</p>
<p><b>Os pontos formam altos debaixo</b></p>	<ol style="list-style-type: none"> <li>1. A tensão do fio da agulha é demasiado solta.</li> <li>2. A agulha é demasiado grossa ou demasiado fina para o fio.</li> </ol>	<p>Página 14 Página 15</p>
<p><b>A peça não avança uniformemente</b></p>	<ol style="list-style-type: none"> <li>1. Os dentes de arraste estão obstruídos com pelúcia.</li> <li>2. Os pontos são demasiado finos.</li> </ol>	<p>Página 32</p> <p>Faça os pontos mais grossos.</p>
<p><b>A máquina não funciona</b></p>	<ol style="list-style-type: none"> <li>1. A máquina não está ligada.</li> <li>2. Há fio emaranhado na pista da lançadeira.</li> <li>3. O volante desencaixou-se para o devaneado da canela.</li> </ol>	<p>Página 4 Página 33 Página 10</p>
<p><b>A máquina não funciona uniformemente e faz muito ruído</b></p>	<ol style="list-style-type: none"> <li>1. Há fios emaranhados no mecanismo da lançadeira.</li> <li>2. Os dentes de arraste estão obstruídos com pelúcia.</li> </ol>	<p>Página 33 Página 32</p>



Tenha presente que, quando quiser desfazer-se deste produto, deverá reciclá-lo de forma segura, em cumprimento da legislação nacional relacionada com os produtos eléctricos e electrónicos. Se tiver alguma dúvida, contacte o distribuidor (só válido na União Europeia).



# ALFA

ALFA HOGAR  
B-20437547  
Avda. Otaola, nº 13bis  
20600 EIBAR (Guipúzcoa)  
ESPAÑA  
Tel.: +34 943 82 03 00  
Fax: +34 943 20 40 36  
[www.alfahogar.com](http://www.alfahogar.com)

