



# Manual de instruções

---

U00123175100

Definições da impressora

## CP\_Manager

U00123175100

2011 Março

© Seiko I Infotech Inc., 2011

Todos os direitos reservados.

Os conteúdos deste manual podem ser alterados sem aviso prévio.

# Introdução

---

Obrigado por adquirir uma impressora de jato de tinta da série ColorPainter.

O software CP\_Manager™ controla a série de ColorPainter (inclusive a exibição do estado da impressora, definição de mudanças, impressão de teste e manutenção).

Antes de usar o software e impressora, leia com atenção o manual de instruções do software (este documento) e o manual de instruções da impressora.

Depois de ler os manuais, armazene-os de modo que possam ser acessados quando for necessário.

Windows® é uma marca registrada ou marca comercial da Microsoft® Corporation nos Estados Unidos e em outros países.

Adobe® Reader® é uma marca registrada ou marca comercial da Adobe Systems nos Estados Unidos e em outros países.

Outras nomes de empresas e produtos são marcas comerciais ou marcas registradas de suas respectivas empresas.

# Tabela de Conteúdos

---

## Capítulo 1. Visão geral do CP\_Manager

- ◆ Operações básicas ..... 1-2
- ◆ Requisitos de sistema ..... 1-2

## Capítulo 2. Visão geral do CP\_Manager

- ◆ Procedimento de instalação ..... 2-2
- ◆ Condições de operação do CP\_Manager ..... 2-3
- ◆ Iniciar o CP\_Manager ..... 2-3
- ◆ Modo de exibição ..... 2-4
- ◆ Layout da tela ..... 2-4

## Capítulo 3. Área de visualização do estado da impressora ... 3-2

- ◆ Área de visualização do estado da impressora ..... 3-2

## Capítulo 4. Área de definição da impressora ..... 4-2

- ◆ Modo básico ..... 4-2
- ◆ Modo avançado (predefinidos do suporte) ..... 4-3
- ◆ Modo avançado (definições do aquecedor) ..... 4-4
- ◆ Modo avançado (manutenção) ..... 4-5
- ◆ Modo avançado (ajuste do suporte) ..... 4-6
- ◆ Modo avançado (ajuste mecânico) ..... 4-7
- ◆ Modo avançado (resolução de problemas) ..... 4-8
- ◆ Modo avançado (manutenção da cabeça da impressora) ..... 4-9
- ◆ Modo avançado (informações da impressora) ..... 4-10

# Capítulo 1

## Visão geral do CP\_Manager

▽ Operações básicas .....	1-2
▽ Requisitos de sistema .....	1-2

# Capítulo 1. Visão geral do CP\_Manager

## Operações básicas

O CP\_Manager pode executar as seguintes operações.

- Visualização do estado da impressora
  - Estado da impressora
  - Informações sobre suporte
  - Quantidade de tinta restante
  - Informações sobre o aquecedor
  - Temperatura ambiente
  - Informações sobre impressora conectada, etc.
- Mudanças em definições
  - Predefinidos do suporte
  - Estado do aquecedor
  - Ajuste do suporte
  - Ajuste mecânico
  - Configurações do mapa de esguicho
- Operações de manutenção
  - Manutenção regular
  - Outras manutenções
  - Substituição de consumíveis, etc.
- Impressão de teste
  - Impressão do bocal
  - Impressão de padrão ajustável
- Resolução de problemas
  - Apresentar o método de resolução de problemas
  - Apresentar o manual de instruções
- Adquirir informações de registro
  - Adquirir informações de registro da impressora e armazenar como um arquivo

## Requisitos de sistema

O software CP\_Manager foi projetado para controlar a série ColorPainter e roda no Microsoft Windows®.

### Sistema operacional

Windows XP Professional (x86)	32 bits (64 bits não é suportado)
Windows Vista (x86)	32 bits (64 bits não é suportado)
Windows 7 (x86)	32 bits (64 bits não é suportado)

### Software

Microsoft .NET Framework V2. 0 (ou posterior)	Necessário para Windows XP Professional
Adobe® Reader® Versão 8. 1. 3 (ou posterior)	
Driver da Impressora Windows	

# Capítulo 2

## Configurações do CP\_Manager

▽ Procedimento de instalação .....	2-2
▽ Condições de operação do CP_Manager .....	2-3
▽ Iniciar o CP_Manager .....	2-3
▽ Modo de exibição .....	2-4
▽ Layout da tela .....	2-4

# Capítulo 2. Visão geral do CP\_Manager

## Procedimento de instalação

### Aviso

- Feche todos os programas para instalar o software.
- Efetue login como usuário com privilégios de administrador para instalar o software e o driver.
- Certifique-se de consultar todos os manuais de instrução incluídos na pasta Document (Documento) do CD-ROM.

### Instalar o CP\_Manager

#### 1-1. Iniciar a tela de instalação

Insira o CD-ROM de configuração anexo no drive do computador e execute “CP\_Manager\_Setup.exe” na pasta CP\_Manager.

#### 1-2. Iniciar o software

A tela “Welcome to the CP\_Manager Setup Wizard” (Bem-vindo ao Assistente de configuração do CP\_Manager) é exibida.

Clique em **Next** (Próximo).

#### 1-3. Concorde com o acordo de licença de software

A tela do acordo de licença de software é exibida.

Se você concorda com o acordo de licença de software, clique em **Eu concordo** e depois clique em **Sim**.

#### 1-4. Inserir as informações do usuário

A tela de entrada das informações do usuário é exibida.

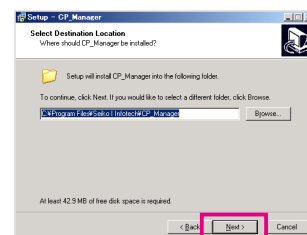
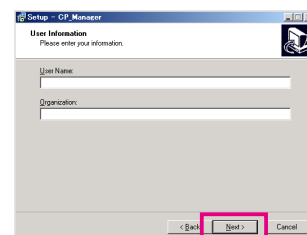
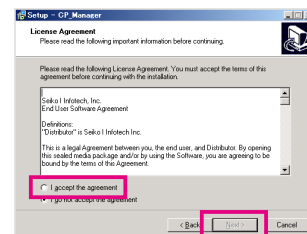
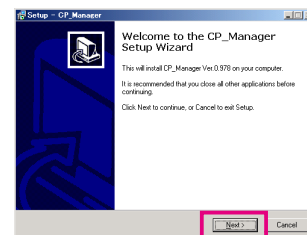
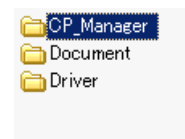
Insira as informações necessárias e clique em **Next** (Próximo) para continuar.

#### 1-5. Especificar o local da instalação

A tela de seleção do local de instalação é exibida.

Especifique um local de instalação e clique em **Next** (Próximo) para continuar.

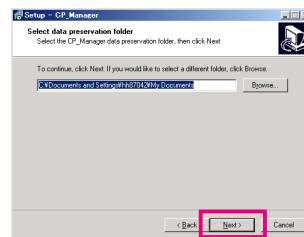
(Nota: Para mudar o local da instalação, clique em Procurar e selecione uma pasta).





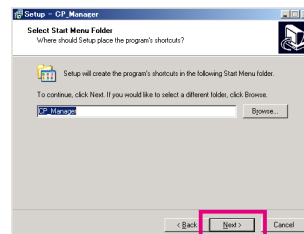
**1-6. Especificar a pasta em que deseja salvar os dados**

A tela de seleção da pasta em que deseja salvar os dados é exibida. Selecione a pasta em que deseja salvar os dados e clique em **Next** (Próximo) para continuar.  
(Nota: Para mudar o local de salvar os dados, clique em Procurar e selecione uma pasta).



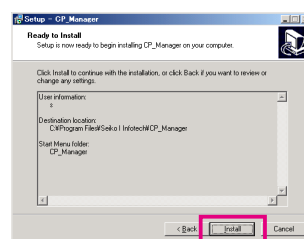
**1-7. Especificar o grupo do programa**

A tela de criação do grupo do programa é exibida. Especifique um local para criar o grupo do programa e clique em **Next** (Próximo) para continuar.  
(Observação: Para criar um grupo do programa em um local diferente, clique em Browse (Procurar) e então selecione uma pasta.)



**1-8. Preparação para instalação concluída**

A preparação para instalação está concluída. Clique em **Install** (Instalar) para começar a instalação. Aguarde o término da instalação.



**Pontos importantes para iniciar o CP\_Manager**

- Ligue a impressora e aguarde até a impressora iniciar antes de iniciar o CP\_Manager.
- Se a impressora ainda não iniciou ou se a conexão com impressora não foi encontrada, o CP\_Manager entra modo de demonstração.
- O idioma e unidades exibidas no CP\_Manager correspondem ao que está registrado na impressora. Portanto não é necessário definir o idioma ou unidades do CP\_Manager. Observe que as configurações só são verificadas quando o CP\_Manager inicia. Se você mudar as configurações da impressora, reinicie o CP\_Manager.

**Condições de operação do CP\_Manager**

Operações do CP_Manager	Estado da impressora
Visualização do estado da impressora	Sempre possível
Alterar as definições	Possível somente quando estiver online (modo ocioso)
Manutenção	Possível somente quando estiver online (modo ocioso)
Impressões de teste	Possível somente quando estiver online (modo ocioso)
Resolução de problemas	Sempre possível
Adquirir informações de registro	Possível somente quando estiver online (modo ocioso)

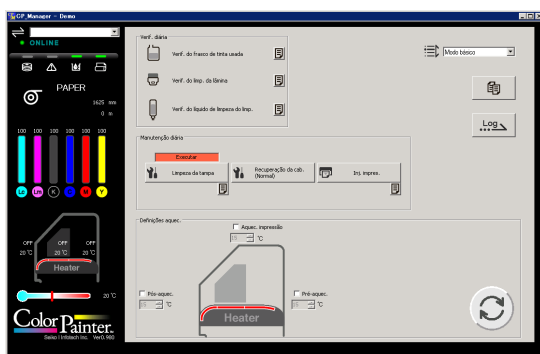
**Iniciar o CP\_Manager**

Na área de trabalho, clique duas vezes no ícone de atalho CP\_Manager. Alternativamente, clique em Iniciar, selecione Todos os Programas, CP\_Manager, e então clique em CP\_Manager.

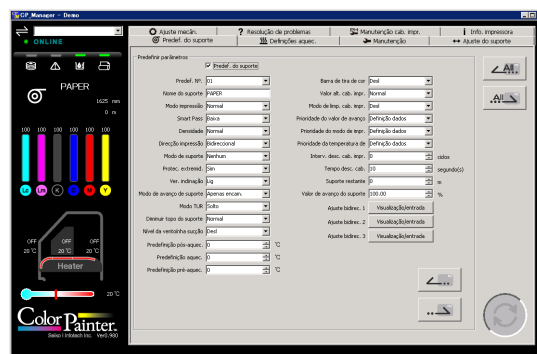
## Modo de exibição

CP\_Manager tem 2 modos de exibição alternáveis.

- **Modo básico** O modo geralmente recomendado aos usuários.
- **Modo avançado** O modo para os usuários que requerem operações avançadas.



Modo básico

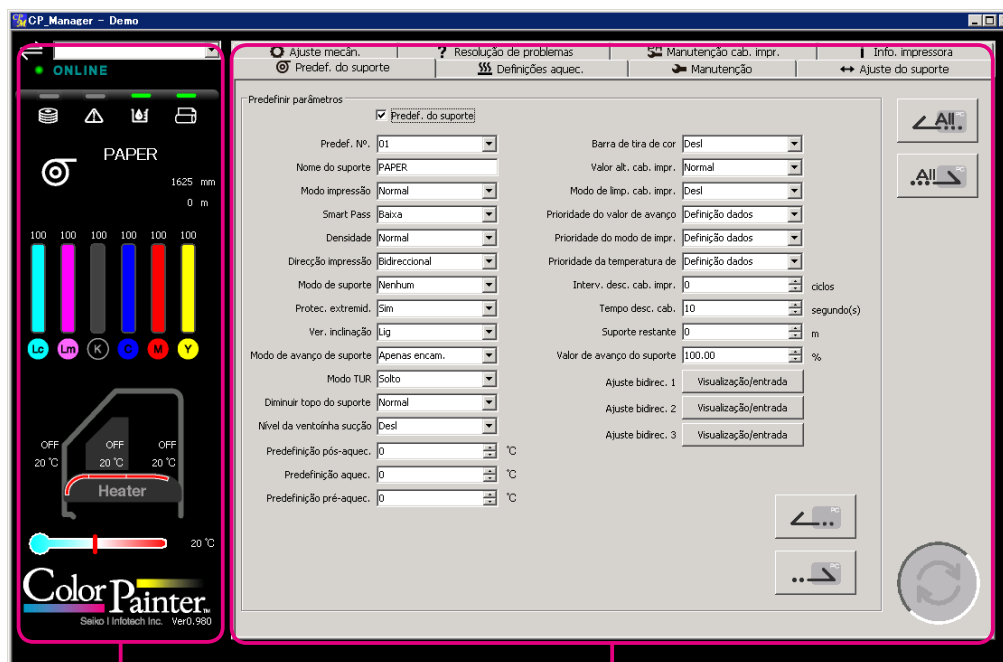


Modo avançado

## Layout da tela

CP\_Manager é composto de duas áreas.

- (1) Área de visualização do estado da impressora Exibe o estado da impressora continuamente.
- (2) Área de configuração da impressora Usado para alterar configurações de impressora ou executar manutenção.



(1)

(2)

---

# Capítulo 3

## Área de visualização do estado da impressora

▽ Área de visualização do estado da impressora .....	3-2
--	-----

# Capítulo 3. Área de visualização do estado da impressora

## Área de visualização do estado da impressora



	Descrição
ID da impressora conectada	ID da impressora conectada e controlada atualmente
Estado da impressora	<p>Indicador online </p> <p>Desligado: Offline, Piscando: Pausado, Ligado: Online</p> <p>Indicador de dados </p> <p>Desligado: Não há dados sendo recebidos, Piscando: Recebendo dados</p> <p>Indicador de erro </p> <p>Piscando: Aviso, Ligado: Erro</p> <p>Indicador de tinta </p> <p>Desligado: Sem tinta, Piscando: Pouca tinta, Ligado: Tinta disponível</p> <p>Indicador de suporte </p> <p>Desligado: Sem suporte, Piscando: Tempo de espera, Ligado: Contém suporte</p>
Informações sobre suporte	<p>Indicador de suporte</p> <p> Rolo     Papel     Base</p> <p>Superior: Nome do suporte</p> <p>Meio: Largura do suporte</p> <p>Inferior: Suporte restante</p>
Informações da tinta	Quantidade restante de cada tinta (%)
Estado do aquecedor	<p>Superior: Definir temperatura</p> <p>Inferior: Temperatura atual (marca+ indica superaquecimento)</p> <p>Indicador do estado do aquecedor forçado </p> <p>Visualização: Aquecedor forçado está ligado</p>
Temperatura ambiente	Temperatura ambient

---

# Capítulo 4

## Área de configuração da impressora

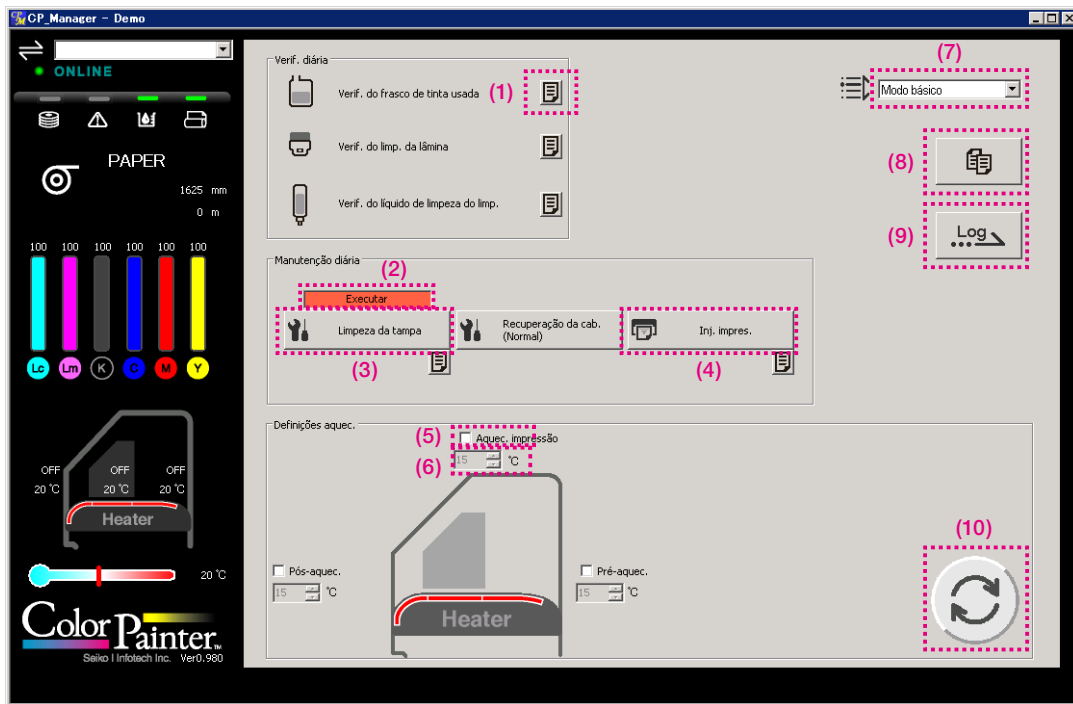
▽ Modo básico .....	4-2
▽ Modo avançado (predefinidos do suporte) .....	4-3
▽ Modo avançado (definições do aquecedor) .....	4-4
▽ Modo avançado (manutenção) .....	4-5
▽ Modo avançado (ajuste do suporte) .....	4-6
▽ Modo avançado (ajuste mecânico) .....	4-7
▽ Modo avançado (resolução de problemas) .....	4-8
▽ Modo avançado (manutenção da cabeça da impressora) .....	4-9
▽ Modo avançado (informações da impressora) .....	4-10

# Capítulo 4. Área de definição da impressora

## Modo básico

As seguintes operações podem ser executadas.

- Manutenção regular
- Estado do aquecedor
- Apresentar o manual de instruções
- Adquirir informações de registro

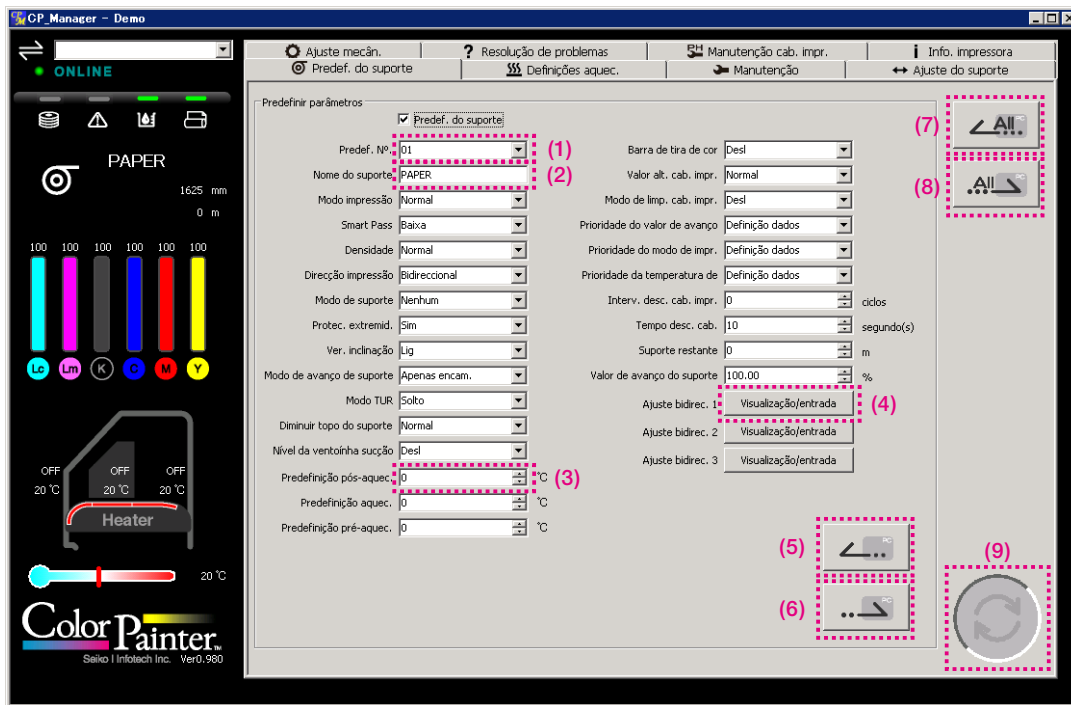


- |  |  |
|--|--|
| (1) Botão de exibição de orientações:          | Iniciar a tela de orientações.   |
| (2) Tempo até a próxima manutenção:            | Exibe o tempo até a próxima manutenção.                                      |
| (3) Botão de operação de manutenção:           | Clique para executar várias operações de manutenção.                         |
| (4) Botão de impressão de teste:               | Clique para executar várias impressões de teste.                             |
| (5) Caixa de seleção de aquecedor:             | Selecione para controlar o aquecedor.  |
| (6) Temperatura de acionamento do aquecedor:   | Defina a temperatura inserindo um valor ou usando os botões para cima/baixo. |
| (7) Definição do modo de exibição:             | Selecione entre o modo básico e o avançado.                                  |
| (8) Botão de exibição do manual de instruções: | Exibir o manual de instruções.   |
| (9) Botão de adquirir informações de registro: | Adquirir informações de registro da impressora e armazenar como um arquivo.  |
| (10) Botão de atualizar definições:            | Envie as configurações de aquecedor à impressora.                            |

## Modo avançado (predefinidos do suporte)

As seguintes operações podem ser executadas.

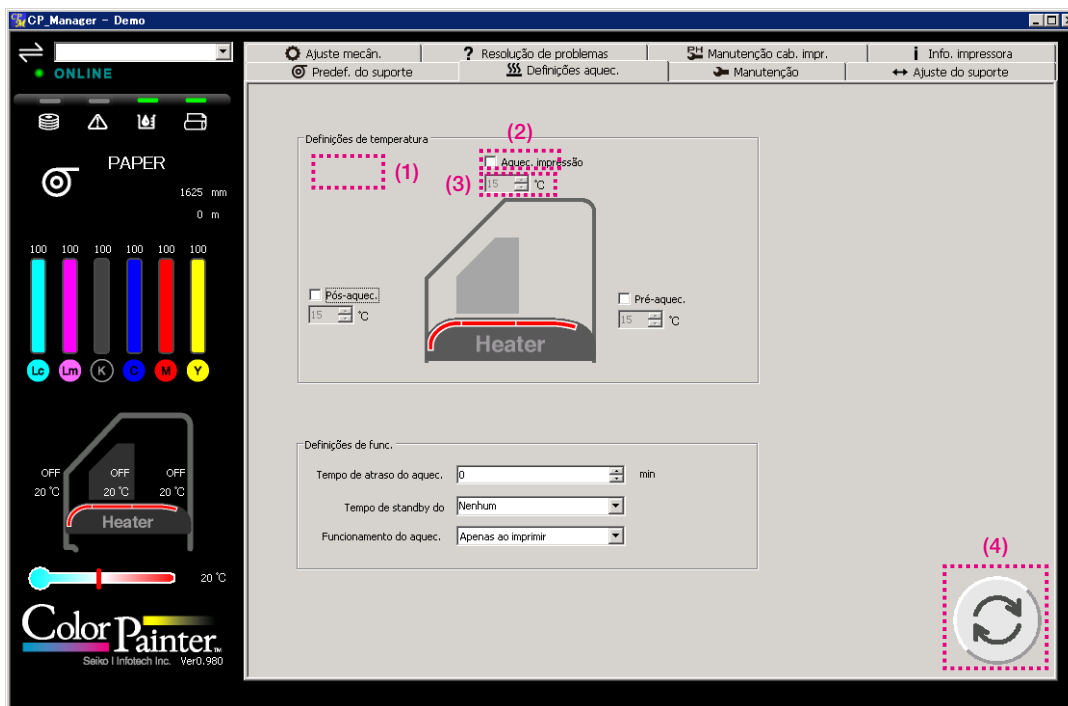
- Definir predefinidos do suporte
- Gravar informações de predefinidos do suporte



- |  |  |
|--|--|
| (1) Caixa de listagem:   | Selecione entre as múltiplas escolhas.   |
| (2) Caixa de texto:  | Insira uma sequência de caracteres usando o teclado.   |
| (3) Caixa para cima/baixo:   | Insira um valor usando o teclado ou usando os botões para cima/baixo.                                    |
| (4) Botão de exibição /entrada:  | Exiba uma janela para inserir parâmetros para cada cor usando uma caixa para cima/baixo.                 |
| (5) Botão de importar informações de predefinidos do suporte:          | Importar informações de um arquivo especificado para as informações atuais de predefinidos do suporte.   |
| (6) Botão de informações de predefinidos de exportação de suporte:     | Exportar as informações atuais de predefinidos do suporte para um arquivo especificado.                  |
| (7) Botão de importar todas as informações de predefinidos do suporte: | Importar informações de um arquivo especificado para as todas as informações de predefinidos do suporte. |
| (8) Botão de exportar todas as informações de predefinidos do suporte: | Exportar todas as informações de predefinidos do suporte para um arquivo especificado.                   |
| (9) Botão de atualizar definições:                                     | Enviar todas as informações de predefinidos do suporte para a impressora e atualizar configurações.      |

## Modo avançado (definições do aquecedor)

As definições do aquecedor podem ser alteradas.



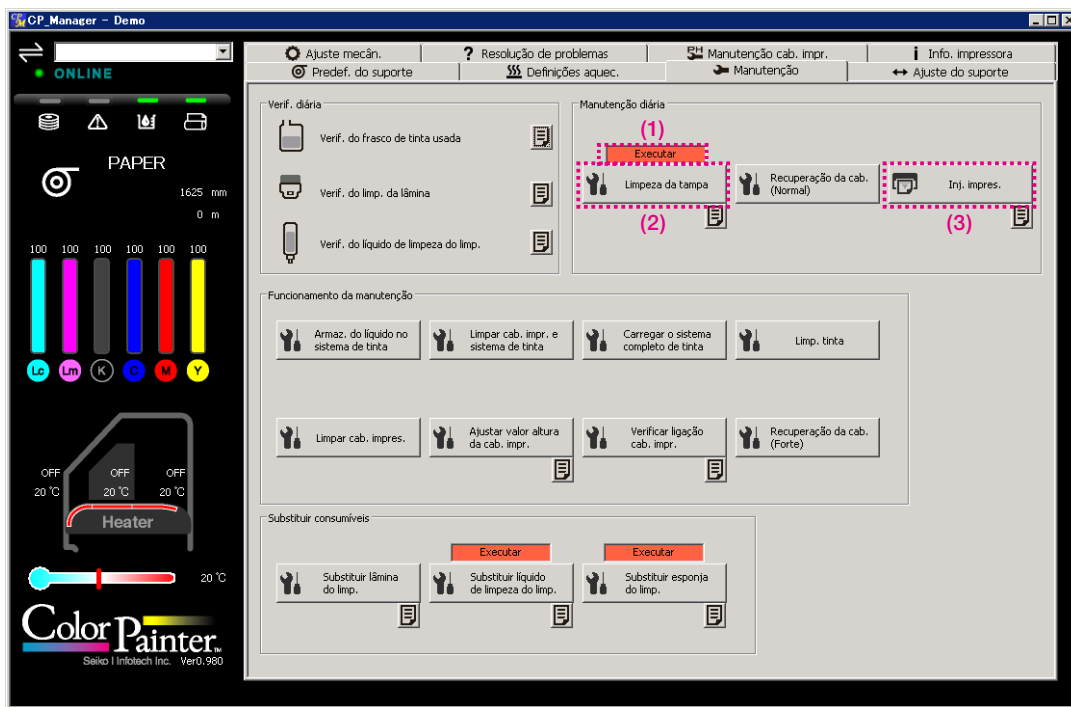
- (1) Indicador do status do aquecedor forçado: Exibido durante a operação do aquecedor forçado.
- (2) Caixa de seleção de aquecedor: Seleciona para controlar o aquecedor.
- (3) Temperatura de acionamento do aquecedor: Define a temperatura inserindo um valor ou usando os botões para cima/baixo.
- (4) Botão de atualizar definições: Enviar as configurações de aquecedor à impressora e atualizar as configurações.



## Modo avançado (manutenção)

As seguintes operações podem ser executadas.

- Operações de manutenção
- Substituição de consumíveis, etc.



(1) Tempo até a próxima manutenção:

Exibe o tempo até a próxima manutenção.

(2) Botão de manutenção:

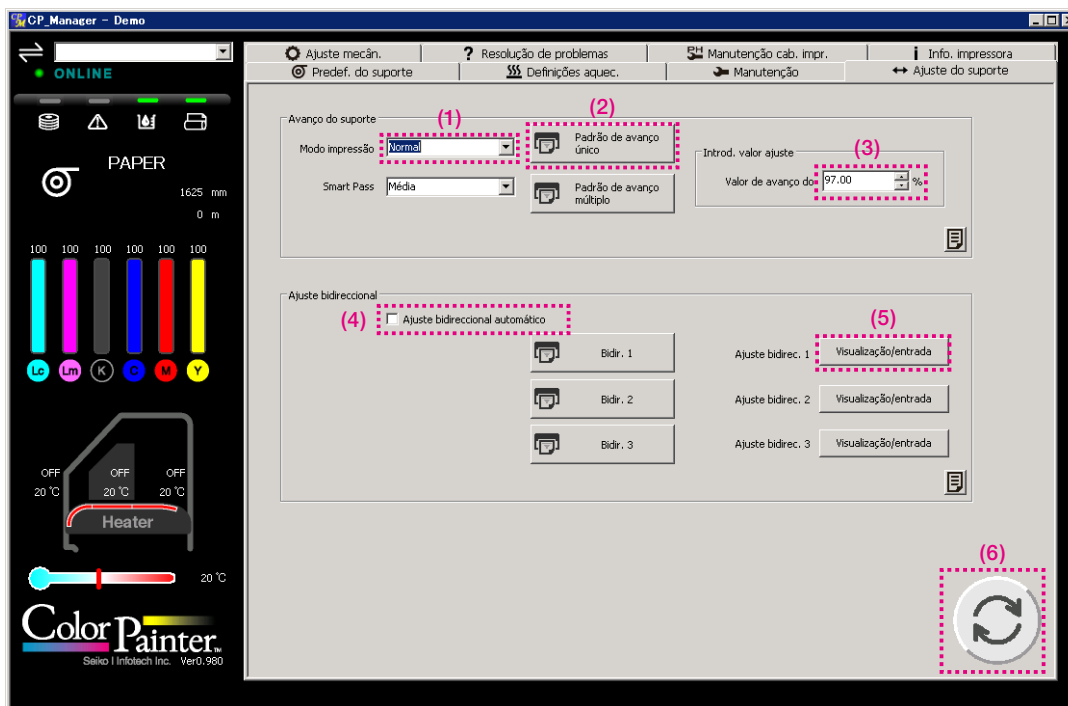
Clique para executar várias operações de manutenção.

(3) Botão de impressão de teste:

Clique para executar várias impressões de teste.

## Modo avançado (ajuste do suporte)

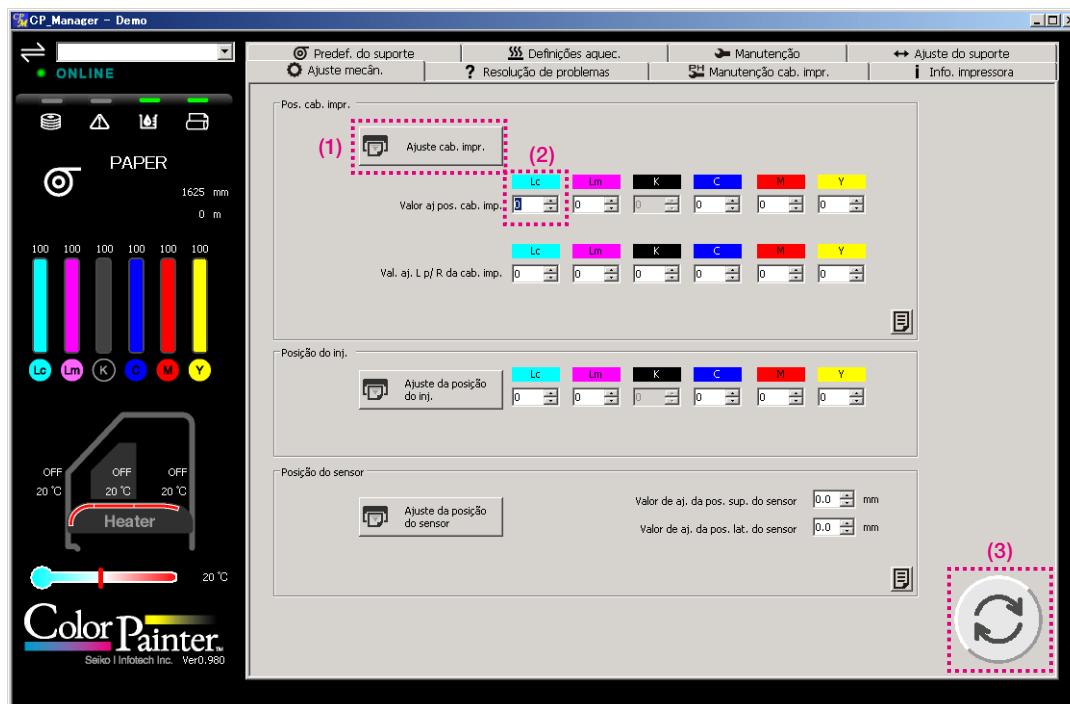
Ajustes podem ser feitos para cada suporte usado.



- |   |   |
|---|---|
| (1) Caixa de listagem:                                  | Selecione entre as múltiplas escolhas.  |
| (2) Botão de impressão de teste:                        | Clique para executar várias impressões de teste.  |
| (3) Caixa para cima/baixo:                              | Insira um valor usando o teclado ou usando os botões para cima/baixo.                               |
| (4) Caixa de seleção de correção de retorno automático: | Altere entre retorno automático e manual.   |
| (5) Botão de exibição/entrada:                          | Exiba uma janela para inserir parâmetros para cada cor usando uma caixa para cima/baixo.            |
| (6) Botão de atualizar definições:                      | Enviar a alimentação e retornar valores de correção para a impressora e atualizar as configurações. |

## Modo avançado (ajuste mecânico)

As características da impressora podem ser ajustadas.

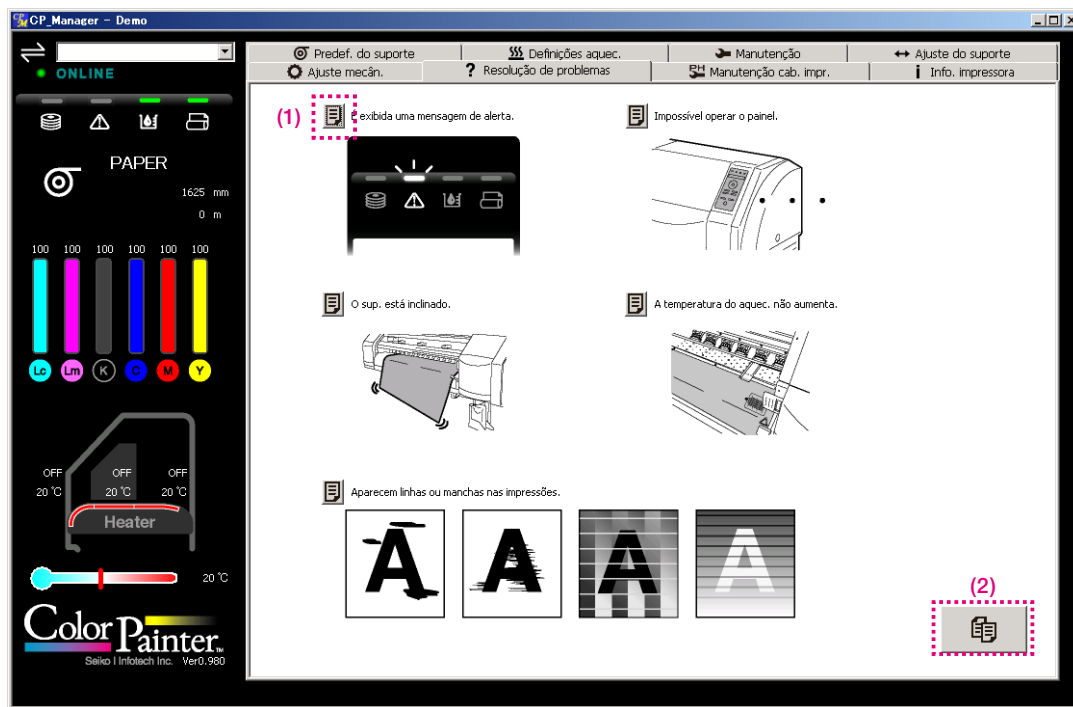


- |                                    |   |
|------------------------------------|---|
| (1) Botão de impressão de teste:   | Clique para executar várias impressões de teste.  |
| (2) Caixa para cima/baixo:         | Insira um valor usando o teclado ou usando os botões para cima/baixo.                               |
| (3) Botão de atualizar definições: | Enviar valores de posição da cabeça, bocal e sensor para a impressora e atualizar as configurações. |

## Modo avançado (resolução de problemas)

As seguintes operações podem ser executadas.

- Apresentar o método de resolução de problemas
- Apresentar o manual de instruções



(1) Exibir o botão de resolução de problemas:

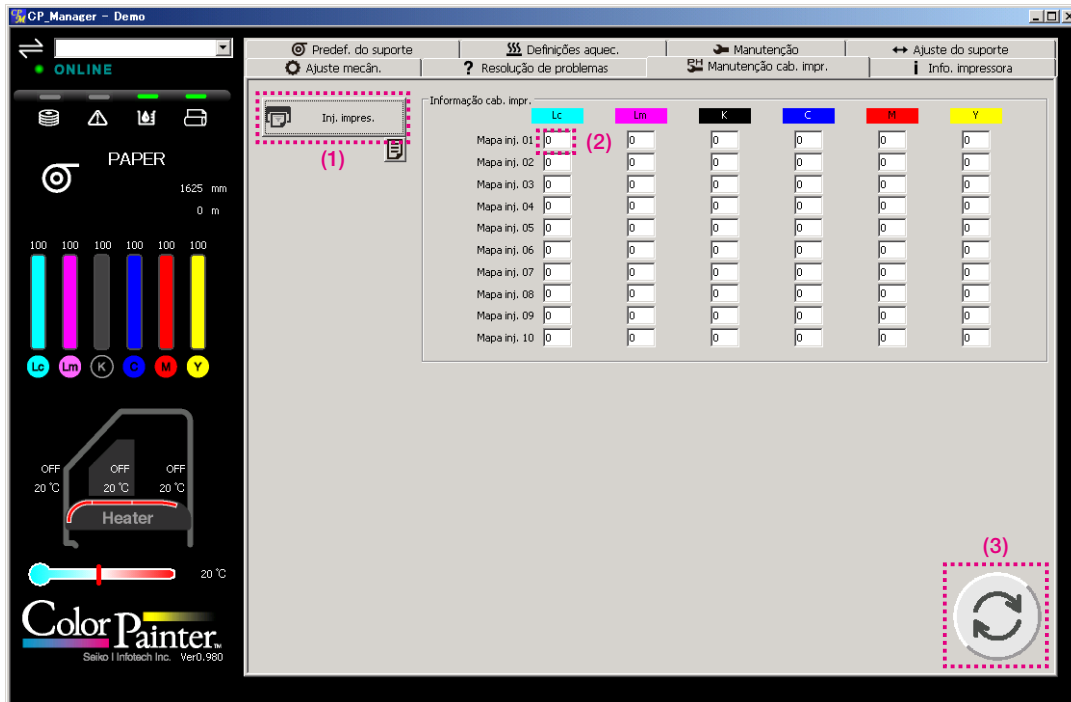
Apresentar o método de resolução de problemas.

(2) Botão de exibição do manual de instruções:

Exibir o manual de instruções.

## Modo avançado (manutenção da cabeça da impressora)

Ao inserir um bocal que gera falhas de impressão na cabeça da impressora, a correção automática pode ser executada.

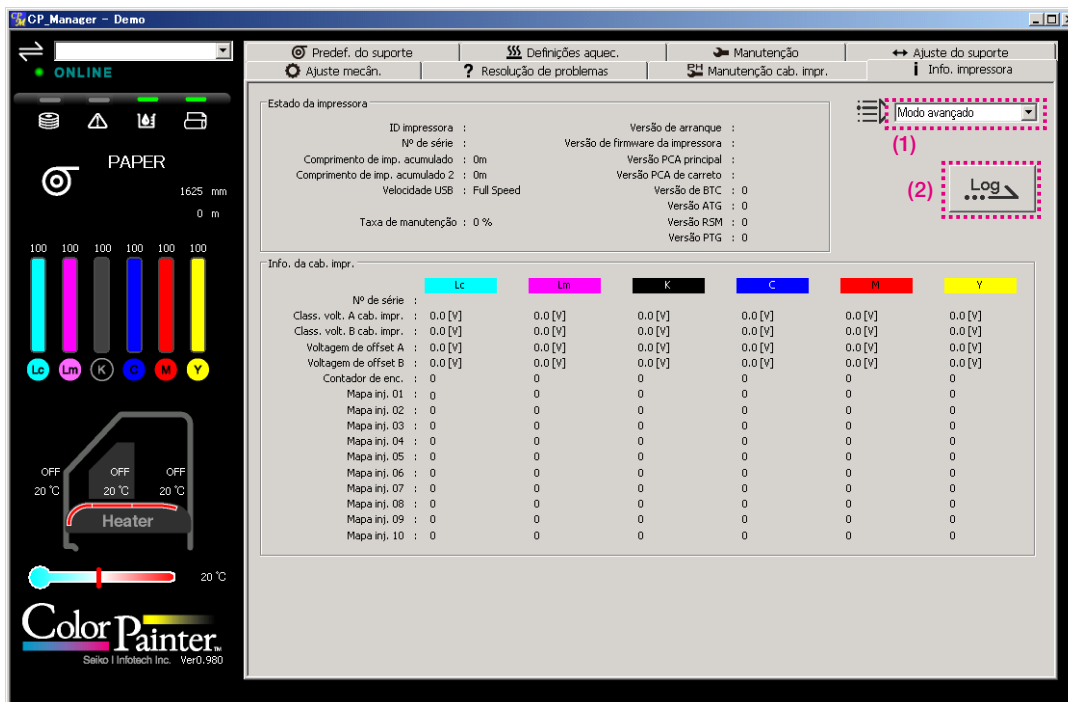


- (1) Botão de impressão de teste: Clique para executar várias impressões de teste.
- (2) Caixa de texto: Insira um valor usando o teclado.
- (3) Botão de atualizar definições: Enviar informações sobre a cabeça para a impressora e atualizar configurações.

## Modo avançado (informações da impressora)

As seguintes operações podem ser executadas.

- Exibir informações da impressora
- Exibir informações da cabeça
- Alternar modo de exibição
- Adquirir informações de registro



- (1) Definição do modo de exibição: Seleccione entre o modo básico e o avançado.
- (2) Botão de adquirir informações de registro: Adquirir informações de registro da impressora.