

**VARINHA MÁGICA**

**ALFA**

**MODELO 7064**



**MANUAL DE INSTRUÇÕES**

## Descrição

- A. Interruptor para marcha lenta
- B. Interruptor (I)
- C. Interruptor (I)
- D. Unidade do motor
- F. Acoplamento (a)
- G. Varinha batidora
- H. Suporte para parede
- I. Acoplamento (b)
- J. Pequena colher em "S"
- K. Tigela para picar (a)
- L. Copo medidor recipiente
- M. Tampa para o copo medidor



## Atenção!

Leia cuidadosamente a totalidade das instruções antes de usar o aparelho.

1. Antes de a ligar a uma tomada, verifique se a voltagem do local coincide com o que se indica na placa de características do aparelho.
2. Desligue sempre o aparelho da rede antes de o a montar, desmontar ou limpar.
3. Não ligue o aparelho à rede eléctrica até que esteja completamente montado e desligue-o sempre antes de o desmontar ou de manipular as lâminas.
4. Não permita que as crianças brinquem com o aparelho.
5. Não permita que se molhe a unidade do motor, o cabo ou a cavilha.
6. Nunca utilize o aparelho deteriorado. Neste caso, leve-o a um centro de assistência técnica autorizado, para que o reparem.
7. Se o cabo eléctrico estiver deteriorado, deve ser mudado no serviço técnico autorizado.
8. Não permita que um excesso de cabo se estenda pela borda da mesa ou sobre a superfície de trabalho, nem que entre em contacto com uma superfície quente.
9. As lâminas são muito afiadas!
10. Não coloque no aparelho ingredientes muito quentes.
11. O aparelho foi fabricado para processar as quantidades normais numa cozinha, para uso doméstico.
12. Nem o recipiente medidor nem a tigela para picar são indicados para levar ao microondas.
13. Utilização em períodos de tempo curtos. Não utilize o aparato durante mais de 1 minuto seguido, e não o utilize com alimentos duros durante mais de 15 segundos.

### Como usar a varinha mágica de mão

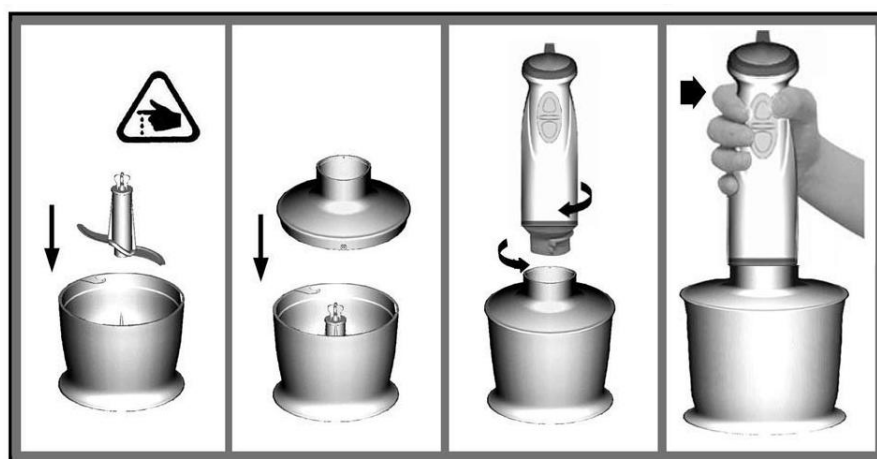


A varinha mágica é perfeitamente ideal para preparar cremes, molhos, sopas, maionese e alimentos para bebés,

Assim como para combinados e batidos.

1. Gire varinha misturadora de plástico ou de aço inox na unidade de motor até que fique encaixada.
2. Introduza a batedora no recipiente medidor. Prima o interruptor I ou o interruptor II.
3. Retire a varinha com lâmina da unidade de motor depois de a utilizar. Pode utilizar a batedora de mão no recipiente medidor assim como em qualquer outro recipiente.
4. Precaução: A lâmina é muito afiada!

### Como utilizar a picadora

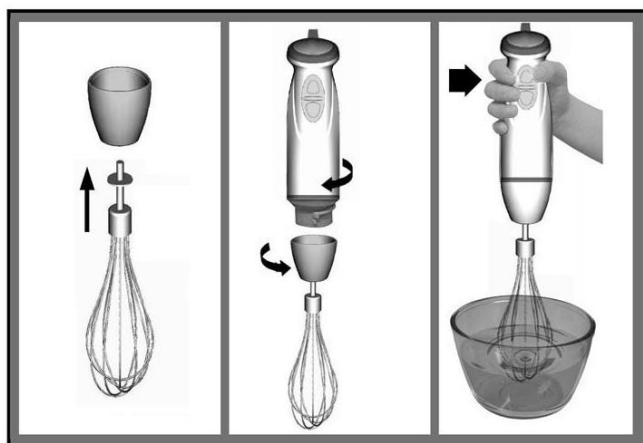


1. A picadora é ideal para alimentos duros, como carne para picar, queijo, cebola, ervas, alho, cenouras, nozes, amêndoas, ameixas, etc.
2. Não pique alimentos excessivamente duros, como cubos de gelo, noz-moscada, grãos de café e cereais.

### Antes de picar...

1. Retire cuidadosamente a cobertura de plástico da lâmina. **Precaução: a lâmina está muito afilada! Pegue sempre pela peça de plástico da parte superior.**
2. Coloque a lâmina na cavilha central da tigela para picar. Pressione para baixo a lâmina e fixe à tigela. Coloque sempre a tigela em lugar anti-deslizante.
3. Coloque os alimentos na tigela para picar.
4. Coloque a tampa da tigela para picar no recipiente respectivo.
5. Gire a unidade do motor sobre a tigela para picar até que a tampa fique encaixada.
6. Prima o interruptor I ou o interruptor II para colocar a picadora em funcionamento. Durante o processo, mova a unidade do motor com uma mão e a tigela de picar com a outra.
7. Depois de utilizar, gire a unidade do motor para a soltar da tampa da tigela para picar.
8. De seguida retire a tampa da tigela.
9. Tire cuidadosamente a lâmina.
10. Retire os alimentos processados da tigela para picar.

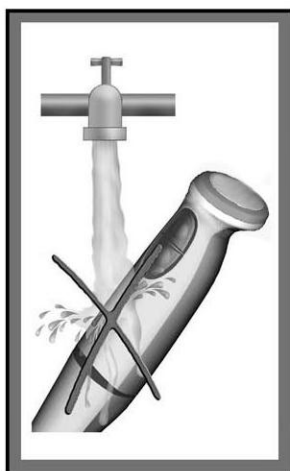
### Como utilizar a vareta batedora



Utilize vareta batedora somente para fazer nata, bater claras de ovos e misturar biscoitos e sobremesas prontas a misturar.

1. Insira a vareta batedora no orifício de acoplamento e gire o acoplamento até que encaixe na unidade do motor.
2. Coloque a vareta num recipiente e somente nesse momento, prima o interruptor I ou o interruptor II para que se coloque em funcionamento.
3. Gire o acoplamento para o soltar da unidade de motor depois do seu uso. Então tire a vareta do acoplamento.

## **Limpeza**



Para limpar a unidade do motor e a tampa da tigela para picar utilize somente um pano húmido. Não submerja em água a unidade do motor!

1. Todas as demais peças se podem lavar na máquina da louça. Não obstante, depois de processar alimentos muito salgados, deve enxaguar as lâminas de seguida.
2. Além do mais tenha cuidado de não colocar uma dose excessiva de detergente ou anticalcário na máquina da louça.
3. Quando estiver a processar alimentos com cor, as peças de plástico do aparelho podem ficar coloridas. Passe-as em azeite vegetal antes de as colocar na máquina de louça.
4. As lâminas são muito afiadas, tenha cuidado.
5. Desligue o aparelho antes de o limpar

### **Guia de processamento de alimentos (tigela para picar de 500 ml)**

<b>Alimento</b>	<b>Máximo</b>	<b>Tempo de funcionamento</b>
Carne	250 gr	15 segundos
Ervas	50 gr	10 segundos
Nozes, amêndoas	150 gr	15 segundos
Queijo	100 gr	10 segundos
Pão	80 gr	10 segundos
Cebolas	200 gr	10 segundos
Bolachas	150 gr	10 segundos
Fruta branda	200 gr	10 segundos

### **ESPECIFICAÇÕES TÉCNICAS**

230V - 50Hz - 500W

ALFA HOGAR S.L.

B-20437547

C/Torrekua 3

20600 EIBAR

ESPAÑA