

04/13 877-09-05 779951 REV.1

SOMENTE PARA USO DOMÉSTICO



BRITANIA

0800-417644

sac@britania.com.br

ATENDIMENTO
AO CONSUMIDOR



BRITANIA
Top Grill *max*

MANUAL DE INSTRUÇÕES

INTRODUÇÃO

Parabéns pela escolha do *Top Grill Inox*.

Para garantir o melhor desempenho do produto, **ler atentamente as recomendações a seguir.**

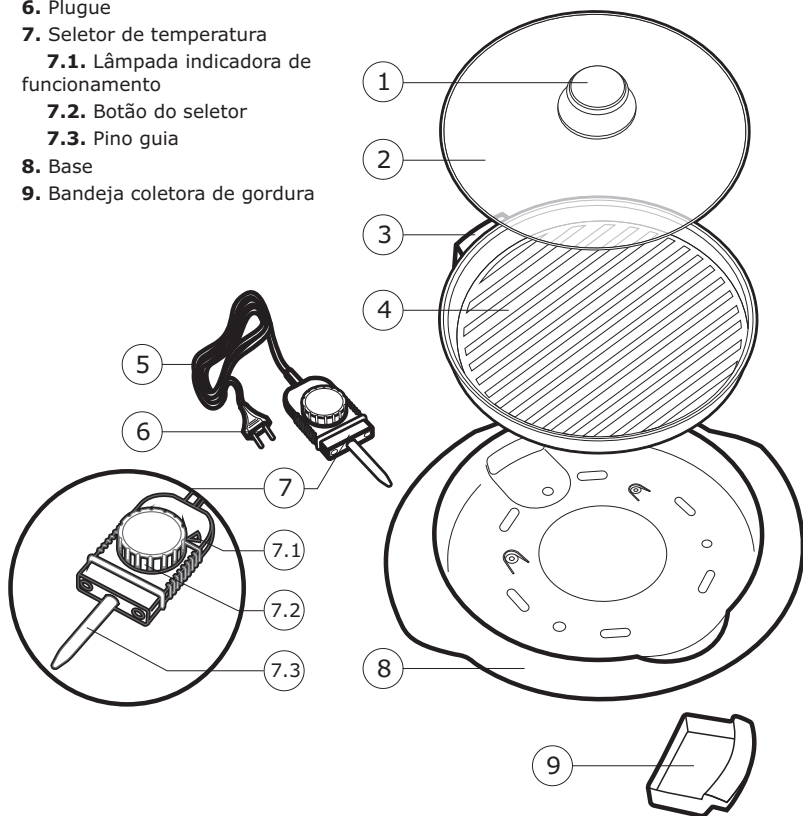
Guardar este Manual de Instruções para eventuais consultas.

a *Assistência Técnica Autorizada*, a fim de evitar riscos.

- Para evitar acidentes, após desembalar o produto, manter o material da embalagem fora do alcance de crianças.
- Este aparelho não foi projetado para ser utilizado por pessoas (incluindo crianças) com capacidades físicas, sensoriais ou mentais reduzidas, ou falta de experiência e conhecimentos, exceto se forem supervisionadas ou instruídas por uma pessoa responsável pela sua segurança.
- As crianças deverão ser supervisionadas, para assegurar de que não brinquem com o aparelho.
- Manter o produto fora do alcance de crianças, especialmente quando estiver em uso ou quando ainda estiver quente, para se evitarem queimaduras.
- Não utilizar o produto ao ar livre.
- Não ligar a panela elétrica sobre superfícies empoçadas de líquidos.
- Não tocar no cordão elétrico com as mãos molhadas para evitar choques elétricos.
- Para proteção contra choques elétricos e outros acidentes, não imergir o seletor de temperatura, o cordão elétrico ou o plugue na água ou em outro líquido.
- Nunca deixar o cordão elétrico em um local onde uma pessoa possa nele tropeçar.
- Retirar o plugue e desconectar o seletor de temperatura do aparelho antes de iniciar a limpeza.
- Não ligar o produto em tomadas elétricas sobrecarregadas com outros produtos elétricos em funcionamento. A sobrecarga poderá danificar os componentes e provocar sérios acidentes.
- Não deixar o produto ligado sem ninguém por perto.
- Não aquecer o produto diretamente no fogo, fogão ou fogareiro.
- Secar ligeiramente os alimentos antes de fritar, para evitar espirrar óleo quente.
- Não transportar o aparelho quando estiver com óleo quente, pois pode espirrar óleo e causar queimaduras.
- Não utilizar este aparelho em superfícies instáveis ou sobre objetos quentes.
- Não tocar ou encostar-se em partes quentes do produto quando estiver sendo utilizado, para evitar queimaduras.
- Manter o rosto afastado durante a fritura.
- Para não perder a garantia e para evitar problemas técnicos, não tentar consertar o produto em casa. Caso necessário, levá-lo na *Assistência Técnica Autorizada*.
- A nota fiscal e o certificado de garantia são documentos importantes e devem ser

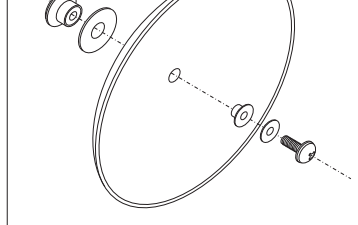
COMPONENTES

1. Pegador
2. Tapa em vidro temperado
3. Caixa de conexão
4. Chapa ondulada antiaderente
5. Cordão elétrico
6. Plugue
7. Seletor de temperatura
 - 7.1. Lâmpada indicadora de funcionamento
 - 7.2. Botão do seletor
 - 7.3. Pino guia
8. Base
9. Bandeja coletora de gordura



na embalagem.

b) montar o pegador sobre a tampa de vidro temperado obedecendo a seqüência conforme figura 01.

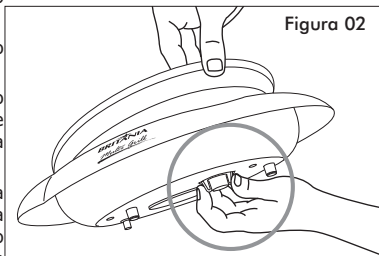


2-Remoção e fixação da chapa ondulada antiaderente na base:

a) certificar-se de que o aparelho esteja desligado e a chapa ondulada antiaderente fria. O seletor de temperatura deve estar desconectado da tomada elétrica e do aparelho.

b) segurar a chapa ondulada antiaderente no local onde se encontra um rebaixo na base.

c) com a outra mão pressionar o dispositivo situado embaixo do aparelho. Este dispositivo libera a chapa ondulada antiaderente, conforme figura 02.

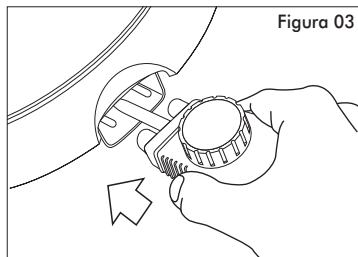


d) para fixar novamente a chapa ondulada antiaderente na base, basta encaixá-la observando a posição da caixa de conexão do seletor de temperatura e do dispositivo de fixação. Pressionar a chapa ondulada antiaderente sobre a base até que ocorra um "Click".

3-Conexão do seletor de temperatura na chapa ondulada antiaderente:

a) certificar-se de que a chapa ondulada antiaderente esteja corretamente montada na base.

b) ajustar o seletor de temperatura na posição 0, então, conectá-la, encaixando o pino guia no orifício localizado no centro da caixa de conexão.



c) empurrar até que o seletor de temperatura esteja perfeitamente encaixado conforme figura 03.

NOTA: Certificar-se de que o seletor de temperatura esteja bem encaixado na chapa ondulada antiaderente. Caso contrário, poderá haver um

aparelho. Usar o seletor de temperatura até a posição 6. Então, conectar o plugue na tomada elétrica.

- Posicionar a bandeja coletora de gordura em seu alojamento.

NOTA: Verificar durante o uso, para que a bandeja coletora de gordura não tenha seu nível transbordado. Caso necessário, esvaziar em local adequado.

- Girar o seletor de temperatura até a temperatura desejada. A lâmpada indicadora de funcionamento acenderá. Aguardar de 4 a 8 minutos para começar a preparar os alimentos.

- Após preparado, o alimento pode ser mantido aquecido, ajustando-se o seletor de temperatura na posição 1.

NOTA: Enquanto estiver preparando o alimento, a lâmpada indicadora de funcionamento irá acender e apagar em ciclos, indicando que o termostato está mantendo a temperatura correta.

- A tampa de vidro temperado pode ser usada para evitar que a gordura espirre. Ao se remover a tampa de vidro temperado, deve-se tomar cuidado com o vapor dissipado pela chapa ondulada antiaderente.

- Depois de preparar o alimento, desligar o aparelho e retirar o plugue da tomada elétrica.

- O aparelho pode ser levado à mesa.

CUIDADO: Aguardar até que o aparelho esfrie completamente antes de desconectar o seletor de temperatura dele. Deve-se ter cuidado para não se encostar no pino guia do aparelho quando ele for desconectado ainda quente. O pino guia esquenta quando usado. Manter o aparelho longe do alcance das crianças; longe de superfícies empoçadas com água; longe de outro líquido e longe de materiais inflamáveis.



- Não utilizar nenhum produto abrasivo, como palha de aço ou escovas, para limpar a superfície da chapa ondulada antiaderente.
- Não lavar a chapa ondulada antiaderente na lavadora de louças.

CUIDADOS COM O SELETOR DE TEMPERATURA

- Não girar o seletor de temperatura além dos limites compreendidos entre as posições 0 e 5.
- Para desconectar o seletor de temperatura do aparelho, primeiro colocá-lo na posição 0. Em seguida, retirar o plugue da tomada elétrica e aguardar até que o aparelho esfrie completamente.
- Não molhar o seletor de temperatura. Caso isto aconteça, não utilizar o aparelho. Procurar a *Assistência Técnica Autorizada*.

DICAS DE LIMPEZA

- Desligar o aparelho colocando o seletor de temperaturas na posição 0 e, em seguida, retirar o plugue da tomada elétrica. Aguardar até que o aparelho esfrie completamente e então desconectar o seletor de temperaturas do aparelho.
- Limpar a chapa ondulada antiaderente com papel ou pano limpo e seco ou levemente umedecido com água. Muito cuidado para que a umidade não penetre na resistência. Não utilizar solventes ou outra substância química.
- Se for difícil remover a sujeira, desconectar o seletor de temperatura e retirar a chapa ondulada antiaderente da base. Cobrir a caixa de conexão com a palma da mão para não entrar água e então lavar a chapa ondulada antiaderente com uma esponja macia e detergente.
- Para limpar a base, utilizar apenas pano seco ou levemente umedecido com água. Produtos abrasivos podem danificar o acabamento das superfícies.
- Para limpar a tampa de vidro temperado, utilizar uma esponja macia e detergente.