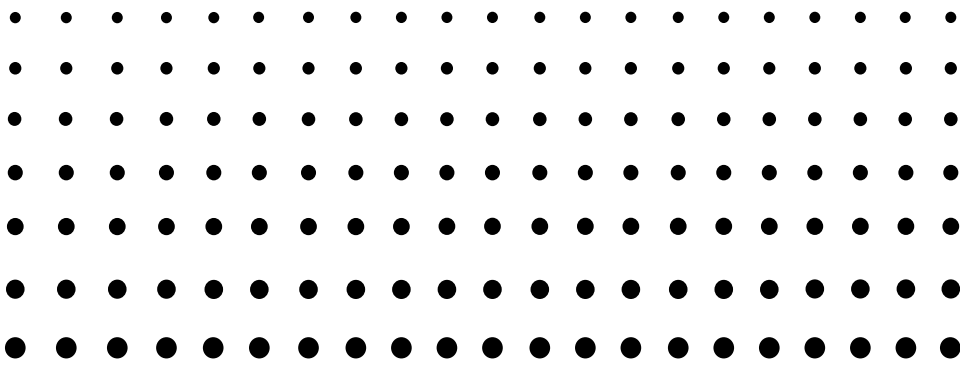
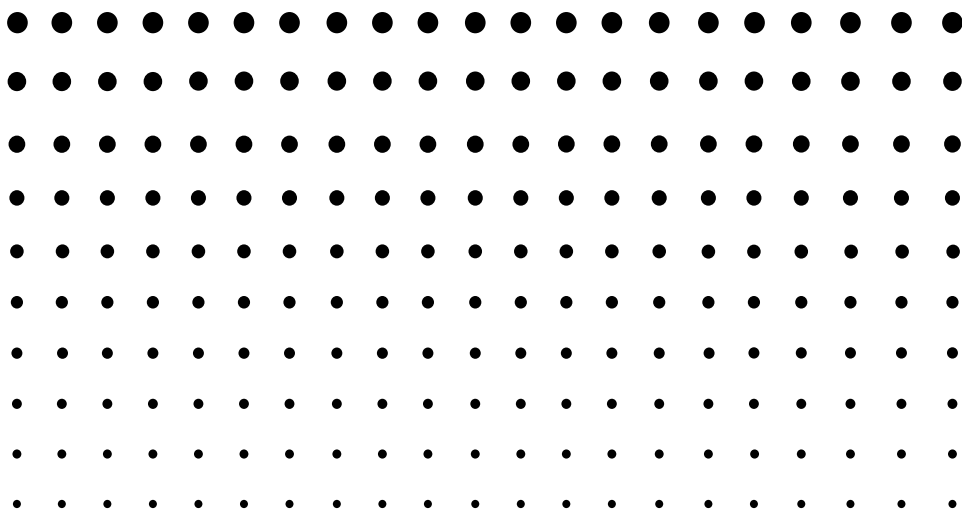


Para a ClassPad 300/ClassPad 300 PLUS

Po



*ClassPad*  
*Add-In Installer*  
*Manual de Instruções*



**CASIO**<sup>®</sup>

<http://world.casio.com/edu/>

<http://classpad.net/>



# ClassPad Add-In Installer

---

O ClassPad Add-In Installer permite-lhe instalar aplicações de software adicionais em sua ClassPad. As aplicações de software adicionais permitem-lhe adicionar novas funções e configurar a sua ClassPad de acordo com as suas necessidades.

## ***Importante!***

- Nunca desligue o cabo USB a menos que seja indicado especificamente para fazê-lo. Fazer isso poderia causar um mau funcionamento na calculadora.

## **Requisitos mínimos do sistema**

Computador:	PC IBM/AT ou compatível com porta USB
CPU:	Intel® Pentium® II 200 ou AMD Duron™, Intel® Pentium® II 300 recomendável
Sistema operativo:	Windows® 98SE/Me ou Windows® 2000/XP
Espaço no disco:	100 MB de espaço disponível para instalação
Memória:	16 MB, 32 MB recomendável
	Os valores acima não incluem a memória requerida para o sistema operativo.
Monitor de vídeo:	800 × 600 ou adaptador de monitor de vídeo mais alto

## ***Nota***

- Windows é uma marca registada ou marca comercial da Microsoft Corporation nos Estados Unidos e/ou outros países.
- Intel e Pentium são marcas registadas ou marcas comerciais da Intel Corporation ou suas subsidiárias nos Estados Unidos e outros países.
- AMD Duron é uma marca registada ou marca comercial da Advanced Micro Devices, Inc. nos Estados Unidos e/ou outros países.
- Os nomes de companhias e produtos usados aqui são as marcas registadas dos seus respectivos proprietários.



# Sumário

---

<b>1. Instalação do ClassPad Add-In Installer .....</b>	<b>Po-3</b>
Para instalar o ClassPad Add-In Installer .....	Po-3
<b>2. Uso do ClassPad Add-In Installer .....</b>	<b>Po-5</b>
Para utilizar o ClassPad Add-In Installer .....	Po-5
Para desinstalar uma aplicação adicional .....	Po-10
<b>3. Verificação da instalação correcta de uma adição .....</b>	<b>Po-11</b>
<b>4. Instalação do software adicional Language Pack .....</b>	<b>Po-12</b>
Para instalar o software adicional Language Pack .....	Po-12

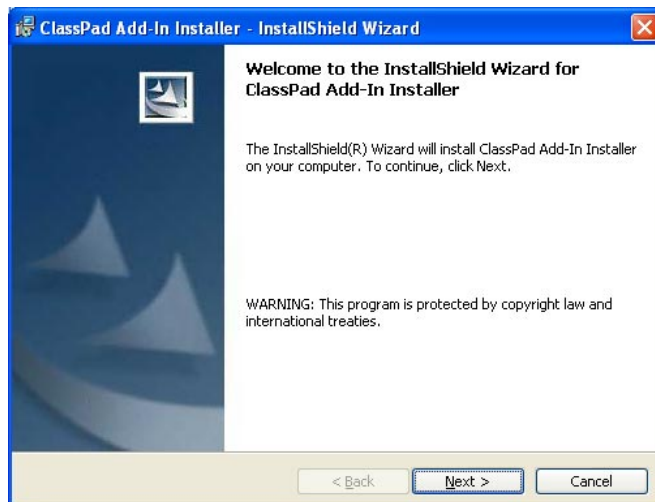
# 1 Instalação do ClassPad Add-In Installer

## Para instalar o ClassPad Add-In Installer

### Nota

- Todos os exemplos de visualização mostram a versão inglesa de Windows.

1. Faça duplo clique em “setup” ou “setup.exe”.



2. Clique no botão [Next] para avançar ao ecrã seguinte.



3. Leia atentamente os termos e condições do contrato de licença.

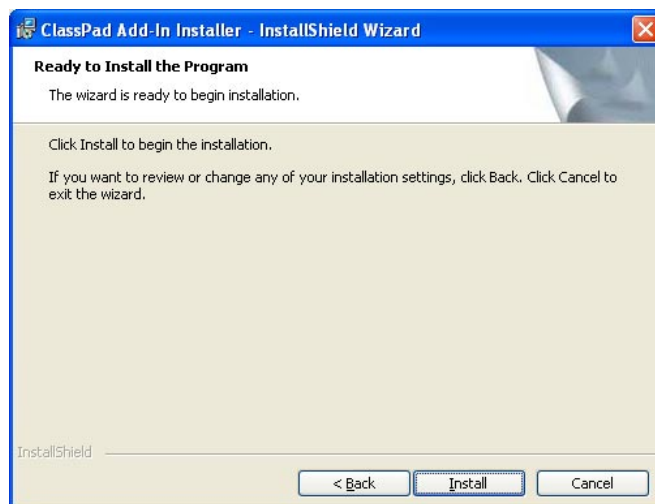
4. Se concordar com os termos e condições do contrato de licença, clique em “I accept the terms...” e, em seguida, clique no botão [Next].

- Se não concordar com os termos e condições do contrato de licença, clique em “I do not accept the terms...” e, em seguida, clique no botão [Cancel] para sair do procedimento de instalação.



## 1 Instalação do ClassPad Add-In Installer

5. Realize uma das duas operações seguintes para especificar a unidade e a pasta onde deseja instalar ClassPad Add-In Installer.
- Para utilizar as definições predefinidas, simplesmente clique no botão [Next].
  - Para especificar uma pasta diferente, clique no botão [Change...]. Especifique a pasta desejada e, em seguida, clique no botão [Next].



6. Clique em [Install].



7. Clique em [Finish].

## 2 Uso do ClassPad Add-In Installer

As aplicações de software adicionais permitem-lhe adicionar novas funções e configurar a sua ClassPad de acordo com as suas necessidades. O ClassPad Add-In Installer permite-lhe instalar aplicações de software adicionais em sua ClassPad.

Os passos que precisa executar dependem se a função “Wakeup Enable (Despertador)” da sua ClassPad está activada ou desactivada. Para mais informações sobre a função “Wakeup Enable”, consulte a “Configuração dos parâmetros de comunicação” no manual de instruções da ClassPad 300 (página 15-3-1)/ ClassPad 300 PLUS (página 16-3-1).

### Quando a função “Wakeup Enable” está activada

Execute os seguintes passos em sequência, de 1 a 17.\*

### Quando a função “Wakeup Enable” está desactivada

Execute os passos na seguinte sequência: 1, 2, 3, 4, 8, 9, 5\*, 10, 11, 12, 13, 14, 15, 16, 17.


\* Repare que precisa executar o passo 5 somente se a caixa de diálogo “Found New Hardware Wizard” aparecer no ecrã do seu computador. A caixa de diálogo “Found New Hardware Wizard” aparecerá somente na primeira vez que ligar a ClassPad ao computador.

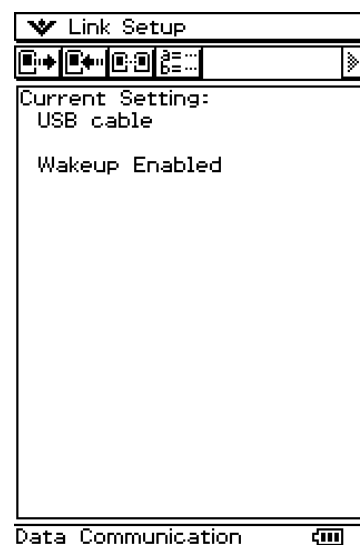
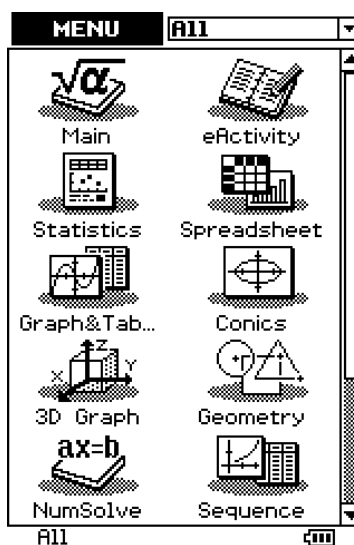
### Nota

- Especifique o cabo USB para a definição “Cable Type” da ClassPad. Para mais detalhes, consulte a “Caixa de diálogo Comunicação” no manual de instruções da ClassPad 300 (página 13-3-8)/ClassPad 300 PLUS (página 14-3-8).
- Tocar no botão [Cancel] no ecrã da ClassPad durante a operação do ClassPad Add-In Installer cancela a operação tanto na ClassPad como no computador. Da mesma maneira, clicar no botão [Cancel] no ecrã do computador também cancela a operação na ClassPad. Após executar uma operação de cancelamento, leva alguns segundos para que a mesma tome efeito. Isso é normal, e não indica um mau funcionamento.

## Para utilizar o ClassPad Add-In Installer

1. Prima a tecla **ON/OFF** para ligar a ClassPad.

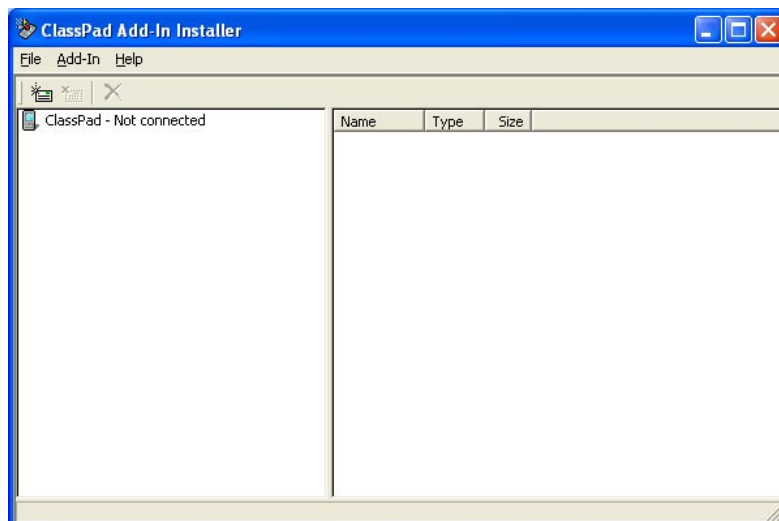
2. Desloque o menu das aplicações para baixo e, em seguida, toque em  para iniciar a aplicação Comunicação.



## 2. Uso do ClassPad Add-In Installer

3. Faça duplo clique no ícone “ClassPad Add-In Installer”.

- Alternativamente, também poderia realizar a seguinte operação: [Start] – [Programs] – [CASIO] – [ClassPad Add-In] – [ClassPad Add-In Installer].



- Como a sua ClassPad ainda não está ligada ao computador, a mensagem “ClassPad - Not connected” aparecerá no painel do lado esquerdo.

4. Utilize o cabo USB fornecido com a sua ClassPad para ligá-la ao computador.

5. Se a caixa de diálogo “Found New Hardware Wizard” aparecer no ecrã do computador, execute os passos seguintes para instalar o controlador USB da ClassPad.

- A caixa de diálogo “Found New Hardware Wizard” não aparecerá se já tiver o controlador USB da ClassPad instalado no computador. Neste caso, avance para o passo 6.



(Somente Windows XP SP2)

Selecione “No, not this time”.



- a. Selecione “Install the software automatically (Recommended)” e, em seguida, clique em [Next].  
(Somente Windows XP)



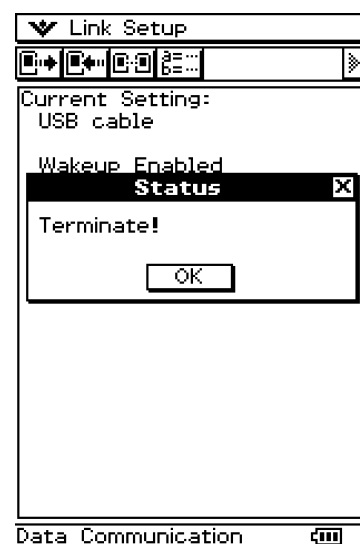
## 2 Uso do ClassPad Add-In Installer

- b. Embora apareça uma mensagem para informá-lo que o software não passou no “Windows Logo Test”, não há necessidade para preocupação. Simplesmente clique em [Continue Anyway] e continue com a instalação.



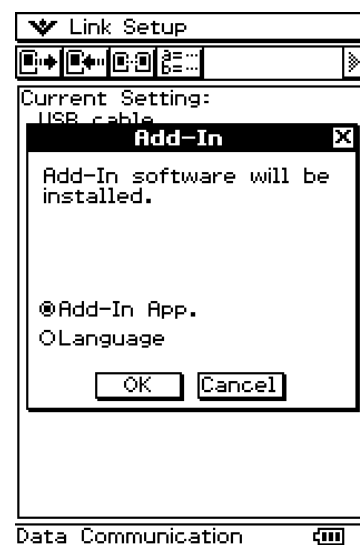
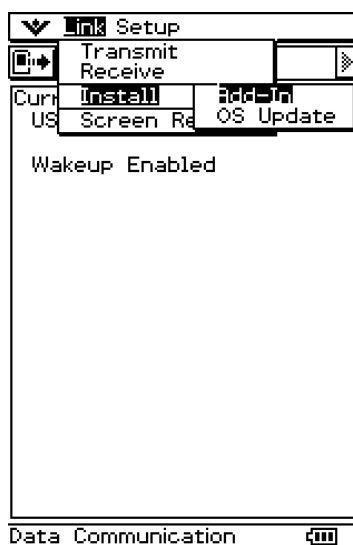
- c. Clique em [Finish].

6. Na ClassPad, prima a tecla **Clear**.



7. Toque em [OK].

8. Toque em [Link], [Install] e, em seguida, em [Add-In].



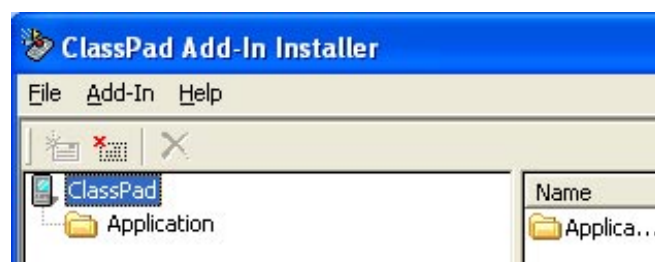
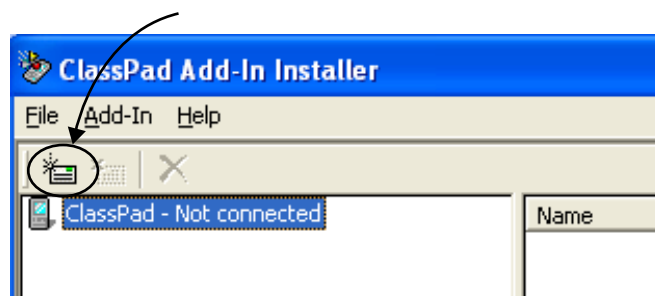


## 2 Uso do ClassPad Add-In Installer

9. Toque em [OK].

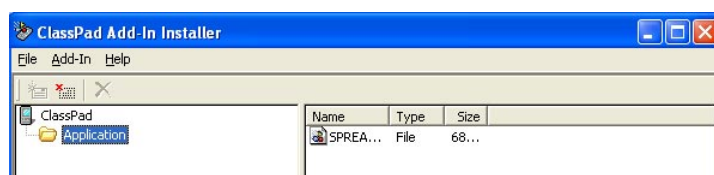
10. Na janela ClassPad Add-In Installer, clique em .

- Após o estabelecimento com êxito da ligação entre a sua ClassPad e o computador, a mensagem “ClassPad - Not Connected” no painel do lado esquerdo será substituída pelas aplicações adicionais que estão actualmente instaladas na sua ClassPad.



11. Clique em “Application” no painel do lado esquerdo.

- Isso faz que as aplicações adicionais actualmente instaladas na sua ClassPad apareçam no painel do lado direito. Se o painel do lado direito permanecer em branco, isso significa que a sua ClassPad não tem nenhuma aplicação adicional instalada.



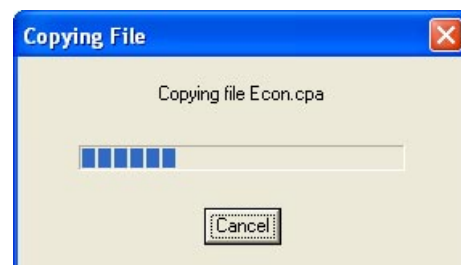
12. Arraste o software adicional que deseja utilizar para o painel do lado direito.


- Isso inicia a instalação da adição.
- Também pode utilizar os seguintes passos para instalar uma única aplicação adicional.

(1) Na janela ClassPad Add-In Installer, clique em [Add-In] e, em seguida, em [Application].

(2) Na janela de selecção de ficheiro que aparece, clique no ficheiro que deseja instalar.

(3) Clique em [Open] e, em seguida, vá ao passo 14.

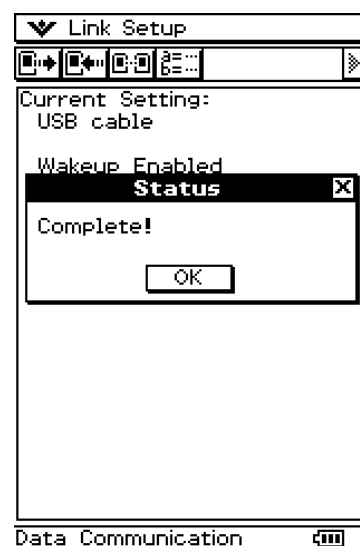


13. Clique no ícone .

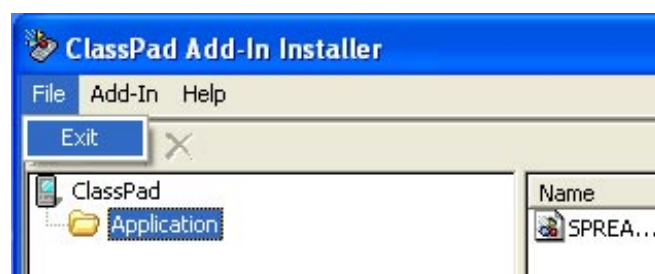


14. Clique em [OK].

**15.** Na ClassPad, toque em [OK].



**16.** Clique em [File] – [Exit].

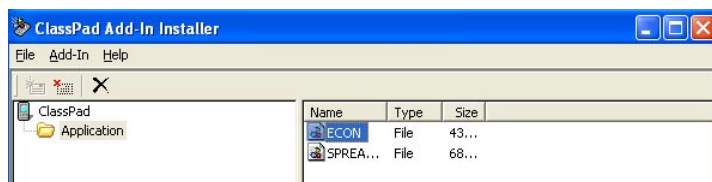



**17.** Desligue a ClassPad do computador.

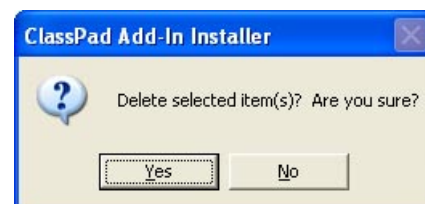
### Para desinstalar uma aplicação adicional

1. Execute os passos de 1 a 11 do procedimento descrito em “Para utilizar o ClassPad Add-In Installer” na página Po-5.

2. Na lista das aplicações adicionais no painel do lado direito, clique na aplicação que deseja desinstalar.

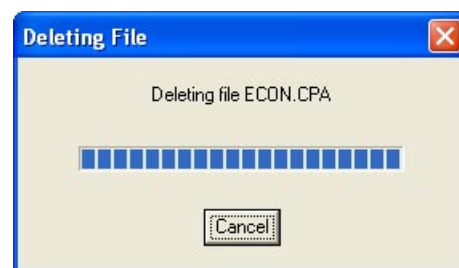


3. Clique no ícone  .




4. Clique em [Yes].

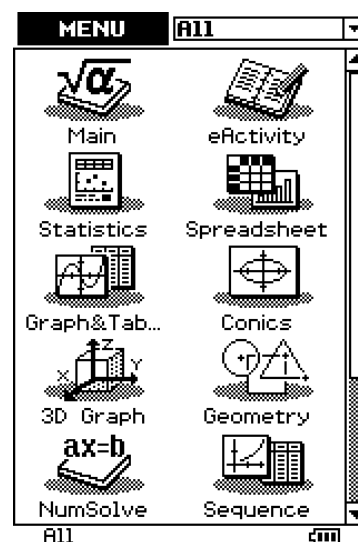
- Clicar em [No] cancela a operação de eliminação.



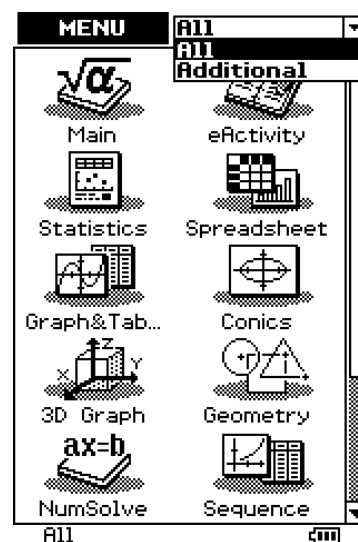
5. Execute os passos de 13 a 17 do procedimento descrito em “Para utilizar o ClassPad Add-In Installer” nas páginas Po-8 e Po-9.

### 3 Verificação da instalação correcta de uma adição

1. Na ClassPad, toque em  para visualizar o menu das aplicações.



2. Seleccione "All" e confira se o ícone da adição recém instalada aparece no visor.



## 4 Instalação do software adicional Language Pack

Instalar o software adicional Language Pack adiciona outros idiomas aos menus e ecrãs de ajuda.

Os passos que precisa executar dependem se a função “Wakeup Enable (Despertador)” da sua ClassPad está activada ou desactivada. Para mais informações sobre a função “Wakeup Enable”, consulte a “Configuração dos parâmetros de comunicação” no manual de instruções da ClassPad 300 (página 15-3-1)/ ClassPad 300 PLUS (página 16-3-1).

### Quando a função “Wakeup Enable” está activada

Execute os seguintes passos em sequência, de 1 a 15.\*

### Quando a função “Wakeup Enable” está desactivada

Execute os passos na seguinte sequência: 1, 2, 3, 4, 8, 9, 5\*, 10, 11, 12, 13, 14, 15.


\* Repare que precisa executar o passo 5 somente se a caixa de diálogo “Found New Hardware Wizard” aparecer no ecrã do seu computador. A caixa de diálogo “Found New Hardware Wizard” aparecerá somente na primeira vez que ligar a ClassPad ao computador.

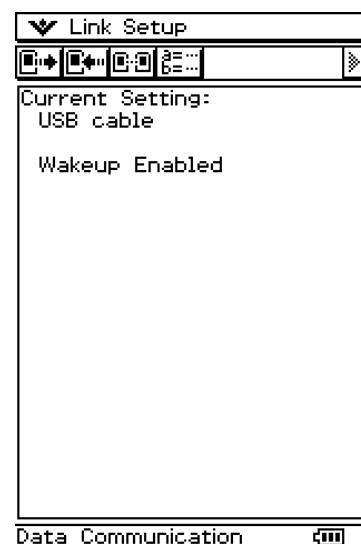
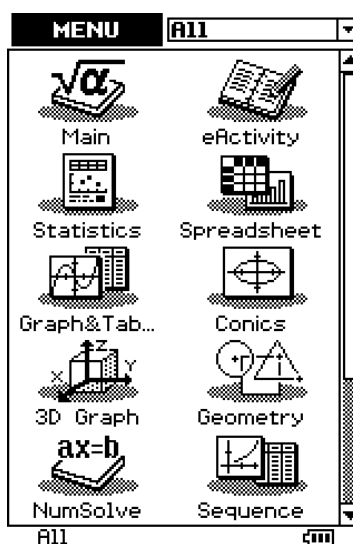
### Nota

- Especifique o cabo USB para a definição “Cable Type” da ClassPad. Para mais detalhes, consulte a “Caixa de diálogo Comunicação” no manual de instruções da ClassPad 300 (página 13-3-8)/ClassPad 300 PLUS (página 14-3-8).
- Tocar no botão [Cancel] no ecrã da ClassPad durante a operação do ClassPad Add-In Installer cancela a operação tanto na ClassPad como no computador. Da mesma maneira, clicar no botão [Cancel] no ecrã do computador também cancela a operação na ClassPad. Após executar uma operação de cancelamento, leva alguns segundos para que a mesma tome efeito. Isso é normal, e não indica um mau funcionamento.

## Para instalar o software adicional Language Pack

1. Prima a tecla  para ligar a ClassPad.

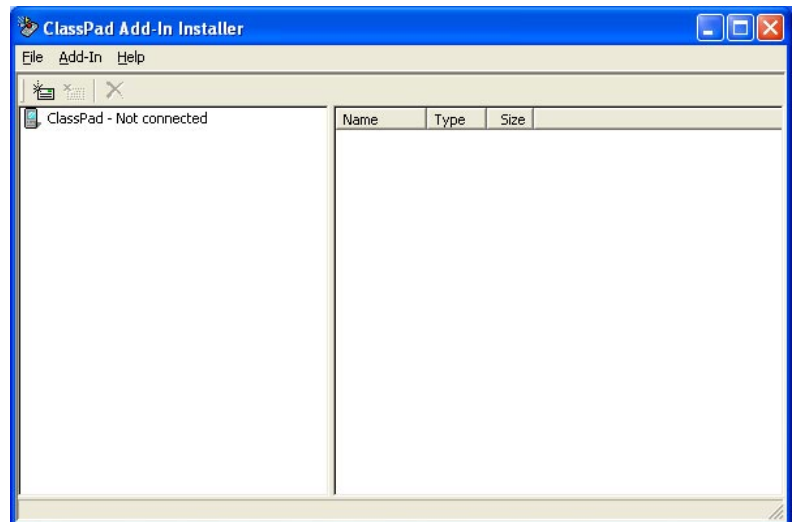
2. Desloque o menu das aplicações para baixo e, em seguida, toque em  para iniciar a aplicação Comunicação.



## 4 Instalação do software adicional Language Pack

3. Faça duplo clique no ícone “ClassPad Add-In Installer”.

- Alternativamente, também poderia realizar a seguinte operação: [Start] – [Programs] – [CASIO] – [ClassPad Add-In] – [ClassPad Add-In Installer].



- Como a sua ClassPad ainda não está ligada ao computador, a mensagem “ClassPad - Not connected” aparecerá no painel do lado esquerdo.

4. Utilize o cabo USB fornecido com a ClassPad para ligá-la ao computador.

5. Se a caixa de diálogo “Found New Hardware Wizard” aparecer no ecrã do computador, execute os passos seguintes para instalar o controlador USB da ClassPad.

- A caixa de diálogo “Found New Hardware Wizard” não aparecerá se já tiver o controlador USB da ClassPad instalado no computador. Neste caso, avance para o passo 6.



(Somente Windows XP SP2)

Selecione “No, not this time”.



- a. Selecione “Install the software automatically (Recommended)” e, em seguida, clique em [Next].  
(Somente Windows XP)



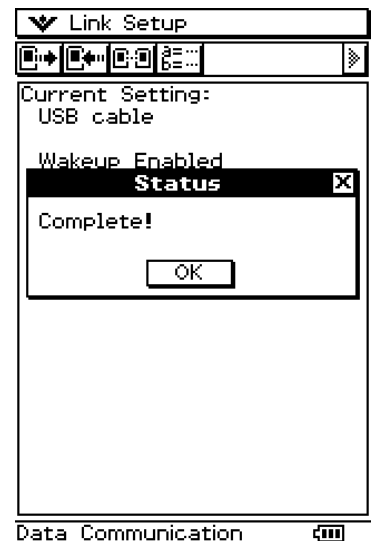
#### 4 Instalação do software adicional Language Pack

- b. Embora apareça uma mensagem para informá-lo que o software não passou no “Windows Logo Test”, não há necessidade para preocupação. Simplesmente clique em [Continue Anyway] e continue com a instalação.



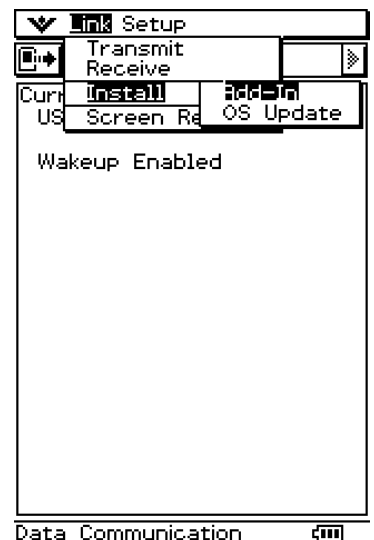
- c. Clique em [Finish].

6. Na ClassPad, prima a tecla **Clear**.



7. Toque em [OK].

8. Toque em [Link], [Install] e, em seguida, em [Add-In].

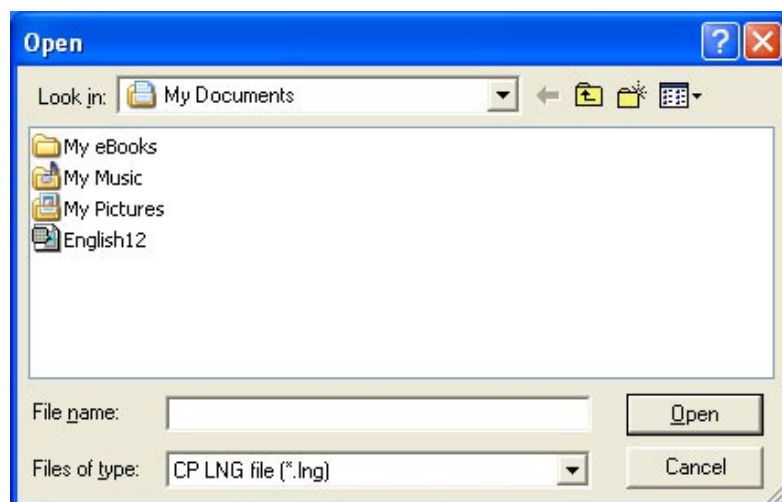
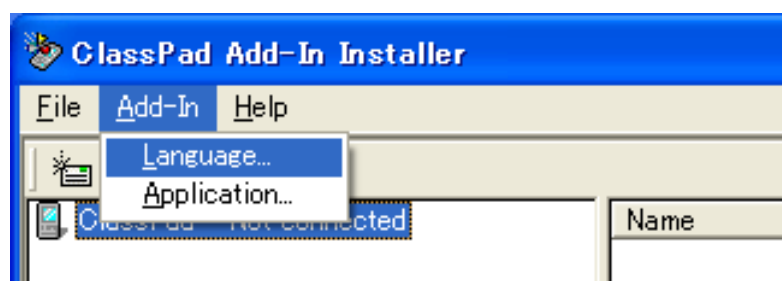


#### 4 Instalação do software adicional Language Pack

9. Selecciona “Language” e, em seguida, toque em [OK].



10. Na janela ClassPad Add-In Installer, clique em [Add-In] e, em seguida, em [Language].

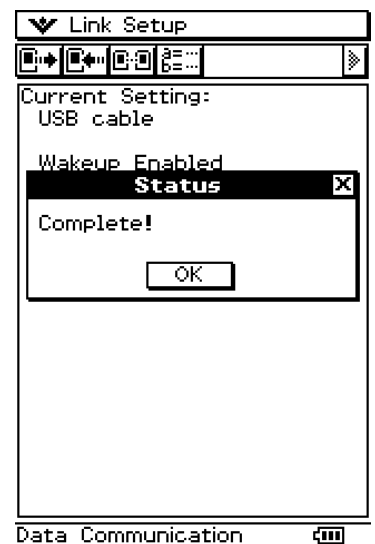


11. Clique no ficheiro que deseja instalar e, em seguida, clique em [Open].

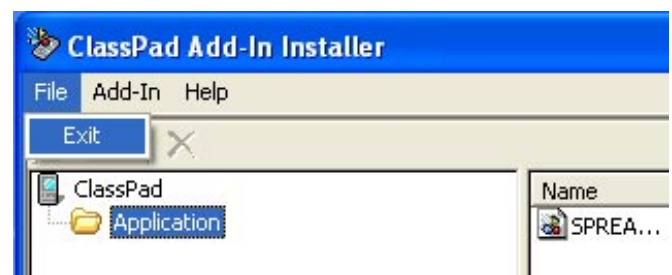
12. Clique em [OK].



13. Na ClassPad, toque em [OK].



14. Clique em [File] – [Exit].



15. Desligue a ClassPad do computador.

**CASIO®**

**CASIO COMPUTER CO., LTD.**

6-2, Hon-machi 1-chome  
Shibuya-ku, Tokyo 151-8543, Japan