



MANUAL DE INSTRUÇÕES

LINHA SOLO

Leia o manual

Leia com atenção este manual e guarde-o para futuras consultas. Lendo o manual, você conseguirá obter o rendimento máximo deste equipamento.

Garantia de qualidade

Leia atentamente o CERTIFICADO DE GARANTIA fornecido com este equipamento. Guarde cuidadosamente a NOTA FISCAL de compra do produto pois você precisará apresentá-la ao Serviço Autorizado se houver necessidade de consertar o aparelho.

Conteúdo da embalagem

- 1 Equipamento conforme modelo indicado na etiqueta da embalagem.
- 1 Fonte alimentação (Adaptador AC).
- 1 Cabo de alimentação da fonte.
- 1 Manual de Instruções.
- 1 Certificado de Garantia.
- 1 Controle remoto
- 2 pilhas AAA para o controle remoto
- 1 Antena telescópica

Notas especiais

- As fotos e os desenhos exibidos neste manual são de caráter meramente ilustrativo. Especificações sujeitas a alterações sem prévio aviso.
- As seqüências de acesso às caixas de diálogos do sistema operacional Windows e de seus respectivos menus exibidos neste manual foram baseados no modo de exibição "Padrão" do Windows .
- Microsoft, Windows e Outlook são marcas registradas da Microsoft Corporation. Intel, Celeron M, Core Duo, Core Solo e Core 2 Duo são marcas registradas da Intel Corporation. Outros nomes de empresas, produtos ou serviços podem ser marcas registradas ou marcas de serviço de terceiros.

- A norma ISO 13406-2 estabelece a quantidade máxima de pixels ou subpixels não funcionais que são considerados aceitáveis em um display plano, classificando-os em 4 categorias que são: Classe I, Classe II, Classe III e Classe IV.

Pixel é o menor ponto que forma uma imagem digital, sendo que o conjunto de milhares de pixels formam a imagem inteira. Um pixel é formado por um conjunto de 3 subpixels (1 vermelho, 1 verde e 1 azul).

Um pixel ou subpixel pode ser considerado não funcional quando ele permanece constantemente aceso ou constantemente apagado durante a operação normal de uso do display.

A tabela abaixo que corresponde ao padrão estabelecido na norma ISO 13406-2 para painéis LCD Classe II, mostra os critérios de aceitação de pixels ou subpixels não funcionais para painéis LCD utilizado neste produto. Observando-se esses critérios, não é necessária a substituição do painel.

Resolução padrão	Pixels			Subpixels
	Display	Aceso	Apagados	Acesos ou apagados
1024 x 768	786.432	2	2	4
1280 x 800	1.024.000	2	2	5
1280 x 1024	1.310.720	3	3	7
1366 x 768	1.049.088	2	2	5
1400 x 1050	1.470.000	3	3	7
1440 x 900	1.296.000	3	3	7
1680 x 1050	1.764.000	4	4	9
1600 x 1200	1.920.000	4	4	10
1920 x 1200	2.304.000	5	5	12

- Este produto está homologado pela ANATEL, de acordo com os procedimentos regulamentados pela Resolução 242/2000, e atende aos requisitos técnicos aplicados.
Para mais informações, consulte o site da ANATEL - www.anatel.gov.br

Transceptor modelo WN6302L



(01) 07898938913003

“Este equipamento opera em caráter secundário, isto é, não tem direito a proteção contra interferência prejudicial, mesmo de estações do mesmo tipo, e não pode causar interferência a sistemas operando em caráter primário.”

Índice	
Introdução	2
Recomendações para instalação e uso /	
Instruções para garantir a segurança	2
Recuperação do Sistema Operacional	6
Visão geral do Equipamento	7
Vista Frontal	7
Vista Esquerda	8
Vista Direita	8
Vista Superior	8
Vista Traseira	9
Fonte de alimentação	10
Ligando o equipamento	10
Ajustando o LCD	10
Área de ventilação	10
Colocação das pilhas no controle remoto	10
Controle Remoto	11
Operação	13
Usando o aplicativo	13
Especificações	17
Informações adicionais	18
Como recuperar o sistema operacional	18
Gravação do DVD de recuperação do sistema operacional	18

Recomendações para instalação e uso / Instruções para garantir a segurança

- Não instale nem use o equipamento em locais muito quentes, frios, empoeirados, úmidos ou que estejam sujeitos a vibrações.
- Não exponha o equipamento a choques, pancadas ou vibrações adversas, e evite que ele caia, para não prejudicar as peças internas.
- Não ponha objetos sobre o equipamento para não danificá-lo.
- Não deixe o equipamento exposto à luz direta do sol.
- Tome cuidado para não obstruir as aberturas inferiores e laterais do gabinete do equipamento, destinadas à ventilação. Se esta recomendação não for seguida a temperatura interna do equipamento aumentará muito, prejudicando o funcionamento do aparelho.
- Não deixe o equipamento exposto a campos magnéticos.
- Não exponha o equipamento a fontes de chama (por exemplo: velas acesas) nem a respingos.
- Não deixe o equipamento exposto a chuva nem umidade.
- Não deixe o equipamento perto de recipientes contendo líquidos.
- Não derrame água nem qualquer outro líquido no equipamento.
- Não derrame água nem qualquer outro líquido na fonte de alimentação.

- Ao utilizar a fonte de alimentação, deixe-a em um local fresco e com boa ventilação.
- Coloque o equipamento sobre uma superfície plana e uniforme, em local adequado.
- Nunca elimine o pino redondo do cabo de alimentação do monitor externo (opcional), da impressora (opcional) ou de qualquer outro periférico, pois o mesmo é destinado ao aterramento.
- Ao conectar ou desconectar o equipamento da tomada elétrica, segure o cabo de alimentação pelo plugue. Caso contrário, o cabo poderá ser danificado.
- Se o cabo de alimentação estiver partido ou danificado, ou se a parte metálica de seus fios estiver exposta, entre em contato com uma Oficina Autorizada de Assistência Técnica para consertá-lo.
- Ao limpar o equipamento, desligue-o, retire sua bateria e desconecte a fonte de alimentação. Use um pano levemente umedecido em água. Não use líquido nem limpadores em spray.
- Limpe regularmente as fendas de ventilação do equipamento para garantir bom arrefecimento do equipamento. Para efetuar esta limpeza, você pode usar um pincel macio ou um aspirador de pó (com um bico de sucção apropriado) para remover a sujeira que ficar acumulada nas fendas de ventilação.
- Ouvir sons com mais de 85 decibéis por longos períodos pode provocar danos ao sistema auditivo.

Recuperação do sistema operacional

Caso ocorra algum problema no sistema operacional do seu equipamento, faça a recuperação da instalação original de fábrica, conforme descrito na página 18.

ATENÇÃO: O processo de RECUPERAÇÃO DO SISTEMA OPERACIONAL apagará TODOS os seus arquivos. Tenha como hábito fazer periodicamente cópia (backup) de seus arquivos em CD ou em outros dispositivos removíveis de armazenagem.

Vista Frontal



1. Tecla Power (⏻)

Esta tecla liga/desliga o Equipamento.

2. Tecla de ajuste de brilho

Reduz o brilho.

3. Tecla de ajuste de brilho

Aumenta o brilho.

4. Tecla Auto

Ajusta automaticamente a tela LCD para a posição de fábrica.

5. Tecla Mute

Pressione-a para silenciar o volume. Pressione-a novamente para voltar ao volume normal.

6. Tecla LCD

Liga e desliga a tela de LCD.

7. Sensor do controle remoto

8. Câmera embutida

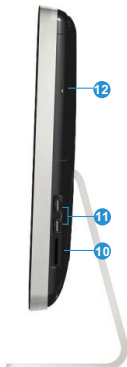
Utilizada para capturar imagens externas.

Lateral esquerda



9. Pedestal ajustável

Lateral direita



10. Leitor Múltiplo de Cartões de Memória

O Leitor Múltiplo de Cartões de Memória aceita cartões SD Card, MS Card, MMC Card e MS-Pro Card.

11. Porta USB (4)*

Permite ligar uma variedade de dispositivos ao seu equipamento com alta velocidade na transferência de dados.

12. Unidade de Disco Óptico /Tecla Ejetora /Furo para Ejeção Manual

Pressione a tecla ejetora para abrir a bandeja do disco. O furo de ejeção manual permite retirar manualmente um disco que ficar preso.

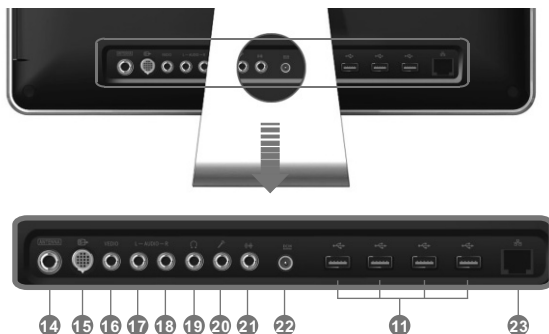
Vista superior



13. Microfone embutido

Utilizado para gravar som.

Vista traseira



14. Tomada de antena

Para conectar o sinal de antena.

15. Tomada S-Video

Para conexão de um equipamento de vídeo (Set-Top box, por exemplo).

16. Tomada de vídeo composto

Para conexão de um equipamento de vídeo (videogame, por exemplo).

17. Tomada de áudio esquerda

Ligue o sinal de áudio do canal esquerdo do equipamento de vídeo ligado nas tomadas de vídeo composto ou S-Video.

18. Tomada de áudio direita

Ligue o sinal de áudio do canal direito do equipamento de vídeo ligado nas tomadas de vídeo compo ou S-Video.

19. Tomada para Fones de Ouvido Estéreo

Neste conector de 3,5mm de diâmetro você pode conectar fones de ouvido ou caixas acústicas externas.

20. Tomada MIC

Para conexão de um microfone.

21. Tomada para sinal de áudio de caixas acústicas

22. Tomada DC IN

Para conectar a fonte de alimentação externa (fornecida com o equipamento).

23. Tomada R-J45

Para conexão à rede ethernet.

*A quantidade de dispositivos USB depende do modelo adquirido.

Visão geral do equipamento

Fonte de Alimentação (Adaptador AC)



1. Conector DC-out

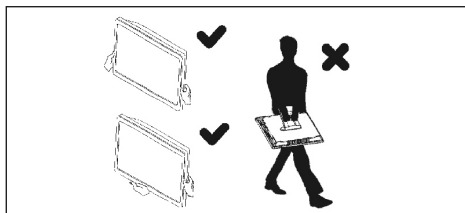
O plugue DC-out conecta-se à entrada DC-in do equipamento.

2. Fonte de Alimentação (Adaptador AC)

O adaptador converte voltagem de corrente alternada (AC) em voltagem de corrente contínua (DC) para o funcionamento do equipamento e para recarregar a bateria.

3. Cabo de alimentação da Fonte

Conecta-se de um lado à Fonte de Alimentação AC e de outro lado à tomada da rede elétrica.



Área de ventilação

Não obstrua a área de ventilação de modo a permitir a passagem de ar adequada ao equipamento e evitar superaquecimento.



Ligando o equipamento

Pressione a tecla **POWER** (⏻) para ligar o equipamento.

Ajustando o LCD

Ajuste de modo que fique mais adequado conforme sua necessidade. Lembrando que os ângulos de ajustes vão de -3° a 5° .

Atenção:

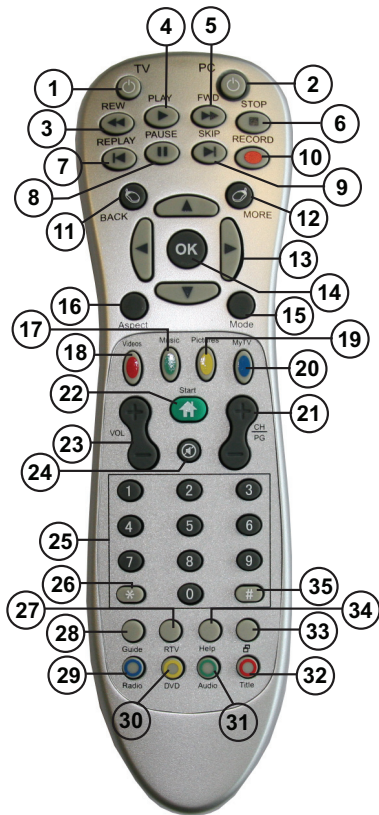
Segure-o firmemente pelas suas extremidades quando for manuseá-lo.

Colocação das pilhas no controle remoto

Coloque as pilhas fornecidas obedecendo as polaridades (+) e (-) indicadas dentro do compartimento de pilhas.



Controle remoto



Usando o controle remoto com o software Presto PVR

1. Tecla TV

Pressione-a para alternar a imagem da TV entre tela cheia e tela pequena.

2. PC

Pressione-a para ligar e desligar o PC.

3. REW

Pressione-a durante a reprodução de um arquivo de vídeo para retroceder a imagem em alta velocidade.

4. PLAY

Quando a reprodução de vídeo estiver em pausa, pressione esta tecla para voltar a reprodução normal.

5. FWD

Pressione-a durante a reprodução de um arquivo de vídeo para avançar a imagem em alta velocidade.

6. STOP

Interrompe a reprodução do arquivo de vídeo.

7. REPLAY

Não disponível para este modelo.

8. PAUSE

Pressione para obter pausa na reprodução do programa de vídeo gravado.

9. SKIP

Não disponível para este modelo.

10. RECORD

Inicia a gravação do programa que estiver sendo reproduzido.
Pressione STOP para interromper a gravação.

11. BACK

Funciona como botão esquerdo do mouse.

12. MORE

Funciona como botão direito do mouse.

13. Teclas ◀▶▲▼

Estas teclas representam mouse para cima (▲), para baixo (▼), para esquerda (◀) e para direita (▶).

14. OK

Funciona como tecla Enter.

15. Mode

Habilita e desabilita as teclas de cursores (◀▶▲▼) que fazem a função de mouse.

16. ASPECT

Use esta função quando você precisar se afastar do equipamento e não quer perder a programação.

Pressionando esta tecla a programação será gravada e, quando você retornar ao ambiente, basta pressionar a tecla **PLAY** (▶) para continuar assistindo a programação a partir do ponto onde parou.

Se você desejar voltar imediatamente para o ponto real, pressione a tecla **STOP** (■).

17. Music

Não utilizado neste modelo.

18. Vídeos

Pressione-a para visualizar na tela pequenos quadros dos canais programados, a partir do atual. Pressione-a novamente para cancelar e voltar a ter a tela grande.

19. Pictures

Use para tirar foto da cena atual.

20. MyTV

Use para abrir a lista de canais programados.

21. CH/PG

Para sintonizar canais acima (-) e abaixo (+) do atual.

22. Start

Pressione-a para abrir e fechar o aplicativo **PVR Presto**.

23. VOL +/-

Controla a intensidade de volume nos alto-falantes e fones

de ouvido.

24. Mute (⏏)

Pressione-a para silenciar o volume. Pressione-a novamente para voltar ao volume normal.

25. Teclas numéricas

Utilize-as para sintonizar diretamente um canal.

26. *

Pressione-a para selecionar a fonte de entrada: Antena analógica, vídeo composto, S-Vídeo e rádio FM.

27. RTV

Não utilizada neste modelo.

28. Guide

Não utilizado neste modelo.

29. Radio

Abre a janela para emissoras de rádio FM.

30. DVD

Não utilizado neste modelo.

31. Audio

Não utilizado neste modelo.

32. Title

Não utilizado neste modelo.

33.

Pressione-a para visualizar a mesa de trabalho (Desk Top) e esconder a tela do TV. Pressione-a novamente para voltar a ver TV.

34. Help

Desliga a tela do TV ou os aplicativos que estiverem abertos.

35.

Não disponível neste modelo.

Usando o aplicativo PVR

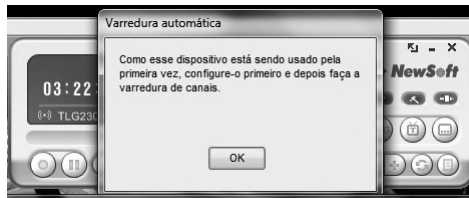
- Conecte a antena fornecida na tomada de antena localizada na parte de trás do equipamento.

Ligue o equipamento e clique duas vezes com o botão esquerdo do mouse sobre o aplicativo **Presto PVR**. Se você estiver fazendo este procedimento pela primeira vez, uma tela conforme ilustrado abaixo vai aparecer.

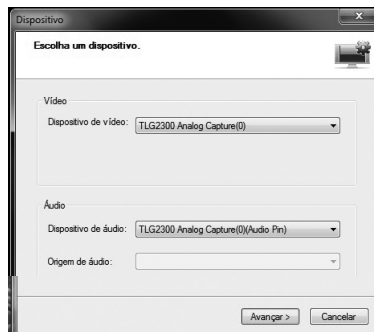


O recurso TV digital não está disponível neste modelo. Selecione a opção **TV Analógica** e clique na janela **OK** para prosseguir.

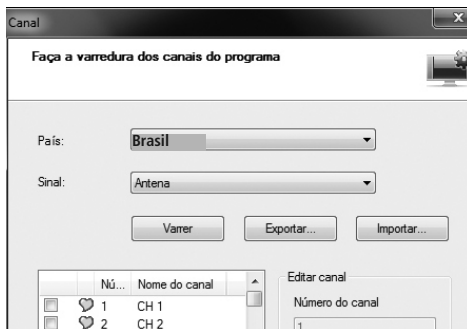
Clique em **OK** para prosseguir.



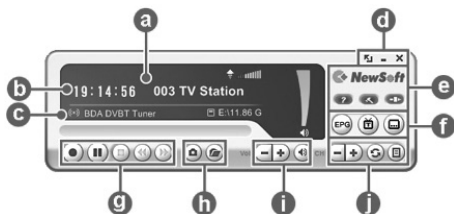
Clique em **Avançar**.



Selecione o país e o sinal que você vai utilizar (antena ou cabo). Clique em **Varrer** para iniciar a programação dos canais. Quando terminar a programação, clique em **Concluir** para visualizar a tela do TV. Se a imagem não aparecer, **Reinicie** o computador e clique novamente no aplicativo **Presto PVR**.



Tela Principal

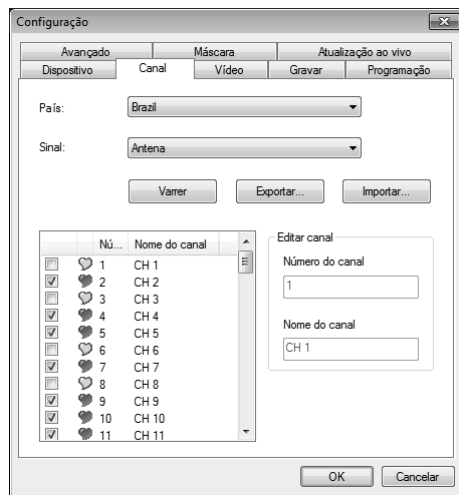


- a Mostra o estado atual da programação e a qualidade do sinal.
- b Mostra o relógio e o número do canal assim como o nome da emissora de TV.
- c Mostra a fonte de entrada que está sendo reproduzida e o espaço deixado para gravação.
- d Controle da programação, tela mínima, tela cheia e botão para desligamento.
- e Documento de ajuda, menu de ajustes e botão para selecionar a fonte de entrada.
- f EPG – usado somente para TV digital.
- g Botões para gravar um programa (●), pausa na gravação do programa (||) e parar a gravação (■).
- h Clique para capturar uma cena em tempo real, e abrir a pasta de programas gravados.
- i Silenciamento do volume, ajuste do nível de volume e permite também a visualização do gráfico do nível de volume atual.
- j Sintoniza canais, volta ao canal anteriormente sintonizado e abre a janela da lista de canais programados.

Recepção de canais (área e)

Se a recepção de canais for feita via Internet, conecte a antena fornecida na tomada de antena localizada na parte de trás do equipamento.


1. Clique com o botão esquerdo do mouse no ícone para abrir a caixa de diálogo.



2. Selecione o dispositivo apropriado para fazer o ajuste. Na tela de configuração você poderá nomear o canal desejado, incluir um canal que não foi programado ou excluir canais que não deseja sintonizar pelas teclas **CH** do controle remoto ou da tela principal. Navegue dentro das opções para se familiarizar.

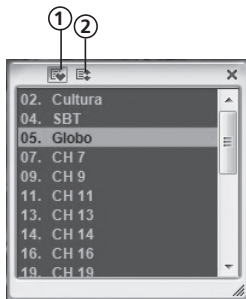
3. Clique no botão **OK** para fechar a caixa de diálogo **Configuração** e assistir TV ou ouvir uma emissora de rádio.

Sintonizando um canal (área j)

- Clique no botão  para abrir a Lista de Canais e selecionar um canal desejado.

Lista de canais a partir da esquerda para a direita:





1. Canais Favoritos – mostra a lista de seus canais programados.
2. Todos os canais – mostra a lista com todos os canais disponíveis no Guia de Canal.



- Clique no botão  para assistir ao canal anterior ao atual.

Gravando um Programa (área g)




1. Quando estiver assistindo a um programa interessante, você poderá gravá-lo para assistir novamente. Clique no botão  para iniciar a gravação. O botão  fica cinza claro quando iniciar a gravação. O programa gravado será salvo na pasta **História**. Se você desejar interromper temporariamente a gravação, clique no botão . Se você desejar parar a gravação, clique no ícone .

Reproduzindo um Programa (área h)

2. Para assistir a um programa gravado, clique na pasta **História** para abrir a janela onde os programas foram memorizados. Clique duas vezes sobre o título para abrir a tela de reprodução.

Programação (área e)

Nesta janela você poderá realizar uma programação para gravar seus eventos favoritos.

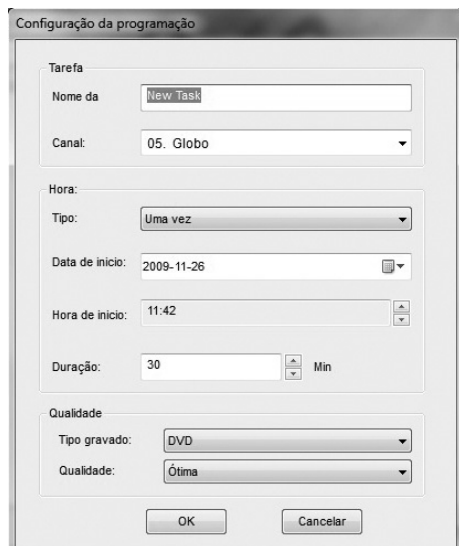
1. Clique com o botão esquerdo do mouse no ícone  para abrir a caixa de diálogo.
2. Clique sobre janela **Programação** para abrir a tela de Configuração.




3. Clique sobre a janela **Adicionar** para abrir a tela de ajustes.




4. Faça a programação preenchendo os itens necessários. Ao final, clique em **OK** para finalizar. O evento programado será gravado e armazenado na pasta Histórico para que você possa assisti-lo quando desejar.



Para obter informações sobre os demais itens da janela de Configuração, clique duas vezes sobre o ícone  (Ajuda) para abrir a lista de ajuda.

Selecionando uma fonte de entrada (área e)

Nesta janela você poderá realizar uma programação para gravar seus eventos favoritos.

1. Clique com o botão esquerdo do mouse no ícone  para abrir a janela de seleção de fonte de entrada.



2. Clique sobre janela da fonte de entrada conforme o equipamento conectado.

TV Analógica → S-Video → Vídeo Composto → Rádio FM

Especificações

Processador (*)	Intel® ATOM® 330
Memória (*)	DDR2, 2GB
Disco Rígido (*)	320GB
Tela	18,5 polegadas (1366 x 768)
Áudio	Realtek High Definition Audio
Câmera (webcam)	1.3 megapixels
Entradas USB	4 (2 laterais e 2 traseiras)
Tomadas AV	1 tomada vídeo composto e 1 tomada S-Video, Áudio L/R
Slot Express Card	New Card Type II, 34 mm MMC, SD, MS e MS-Pro
Wireless LAN	Padrão 802.11 b/g
Ethernet	10/100Mbps
Teclado	ABNT2 Multimídia

Placa de captura	Vídeo, TV e Rádio FM
Dimensões em mm	L 465 x A 410 x P 180
Peso aproximado	6 Kg
Sistema Operacional (*)	Windows 7 Home Premium
Controle remoto	Multimídia com funções de mouse e tecla Power-PC

(*) O processador, a capacidade de armazenamento do HD e da memória, o tipo de Unidade Óptica e o Sistema Operacional variam de acordo com o modelo de equipamento adquirido e estão especificados em uma etiqueta na embalagem do produto.

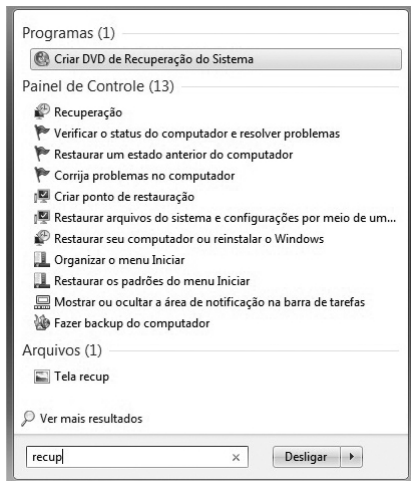
Projeto e especificações sujeitos a alterações sem aviso prévio.

Como Recuperar o Sistema Operacional

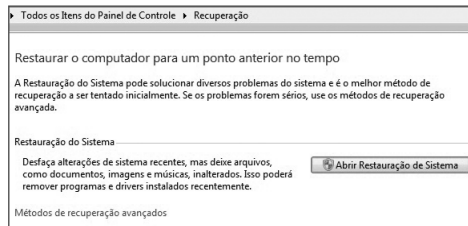
O processo de recuperação do sistema apagará todos os seus arquivos. Tenha como hábito fazer backup de seus trabalhos.

Este procedimento deve ser utilizado quando ocorrer problemas no Sistema Operacional, como não inicializar por exemplo.

1. Se o sistema operacional apresentar problemas, aparecerá uma tela conforme ilustrado abaixo. Se, mesmo com problemas no sistema essa tela não aparecer, pressione a tecla **F8**. Em seguida, digite a palavra **Recuperação**. Aparecerá uma lista de itens do Painel de controle. Clique no botão **Recuperação** para iniciar o processo.



2. Com a janela **Restaurar o computador para um ponto anterior no tempo** aberta, clique em **Métodos de recuperação avançados**.



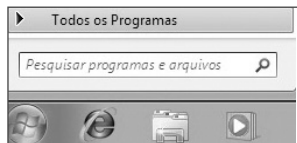
3. Clique na opção **Reinstalar o Windows**.
4. Siga as instruções que aparecem na tela e aguarde até a finalização da Recuperação do Sistema.

Gravação do DVD de Recuperação do Sistema Operacional

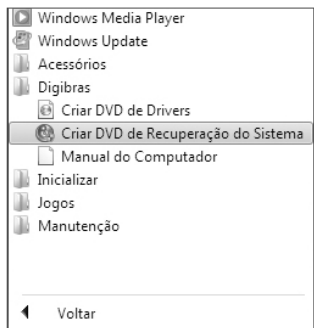
Você deverá adquirir um DVD-R de boa qualidade para realizar este procedimento.

A gravação deste DVD-R permitirá a você ter sempre em mãos um backup do Sistema Operacional de sua máquina.

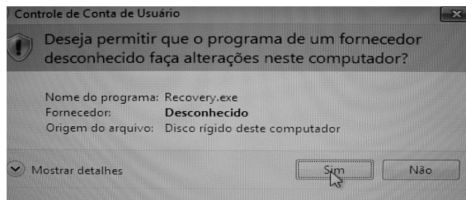
1. Ao ligar o computador, abra a janela **Iniciar** do Windows. Em seguida, clique na opção **Todos os Programas**.



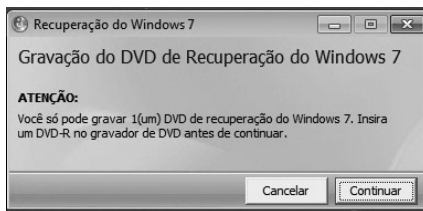
- Clique na opção **Digibras** para abrir a janela e depois clique no botão **Criar DVD de Recuperação do Sistema**.



- Clique na opção **Sim**.



- Insira um DVD-R no gravador de DVD e clique na opção **Continuar**.



- A partir daí o computador fará o reconhecimento do DVD-R e iniciará a gravação. Ao final da gravação a gaveta do gravador de DVD abre para informar que a operação foi concluída com sucesso.

Gravação do CD de Drivers

Você deverá adquirir um CD-R de boa qualidade.

Repita os passos 1 e 2 para a realização deste procedimento.

No item 2 você deverá clicar no botão **Criar DVD de Drivers**.



Quando ver uma janela conforme a ilustrada acima, clique no botão **Gravar** e siga as instruções que aparecem na tela.

PRODUZIDO NO
POLO INDUSTRIAL
DE MANAUS



CONHEÇA A AMAZÔNIA

SAC Serviço de Atendimento ao Consumidor

De segunda-feira a sexta-feira, das 8:00h às 18:00h, pelos telefones:

(0xx11) 2112-1001 na cidade de São Paulo-SP e na região da Grande São Paulo

0800-701-4360 nas demais localidades do Brasil

Visite nosso site: www.cceinfo.com.br

INDÚSTRIA BRASILEIRA

1.06.72973.03