

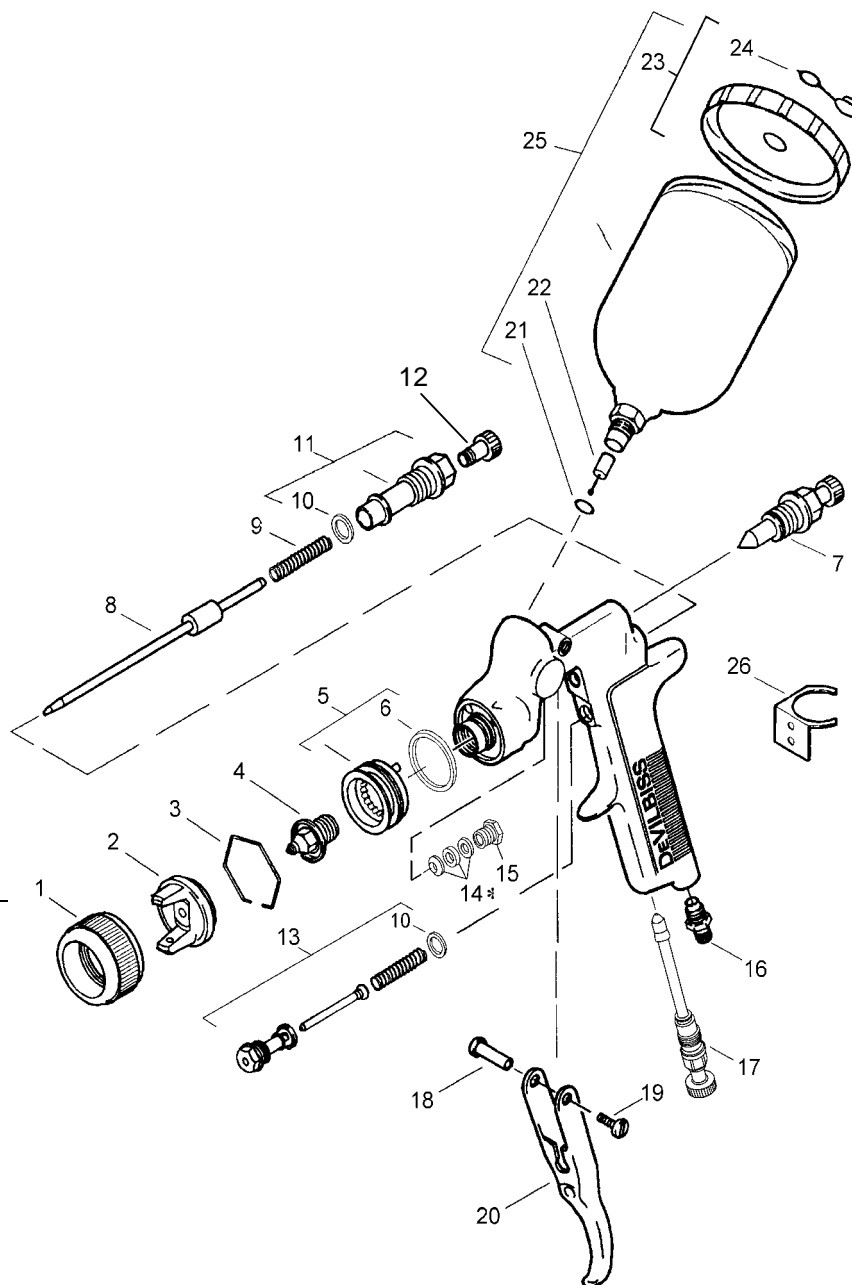
DEVILBISS

Pistola de pintura *Compliant* com alimentação por gravidade

Modelo GTi-Transtec

Tabela 2: Consumo de ar

Pressão de entrada na pistola (psi)	Consumo de ar (SCFM)
20	7,0
25	8,2
30	9,5



Ref.	Cód. DeVilbiss	Denominação
1	GTI-003	Anel da capa de ar
2	GTI-001-110	Capa de ar
3	JGA-156	Trava da capa de ar
4	Tabela 1	Bico de fluido
5	GTI-425	Defletor
6	GTI-33	Anel de vedação
7	GTI-404	Válvula de ajuste de leque
8	Tabela 1	Agulha
9	MBD-019	Mola
10	JGS-072	Guarnição de PTFE
11	GTI-402	Bucha
12	GTI-414	Botão de ajuste de fluido
13	GTI-410	Válvula de ar
14	JGA-4035	Guarnição
15	34411-122	Sobreposta da guarnição
16	JGA-158	Niple ¼"-NPSM
17	GTI-415	Válvula de ar
18	JGS-035	Prisioneiro do gatilho
19	A-0042	Parafuso do gatilho
20	JGS-108-1	Gatilho
21	KGP-012	Guarnição
22	KGP-005	Filtro
23	GFC-402	Tampa da caneca
24	GFC-002	Tampa anti-gotejamento
25	GFC-501	Caneca de gravidade
26	GFG-006	Suporte da pistola



* item 14: Posição de montagem

Tabela 1

Ø do furo (mm)	Modelo das pistolas	Bico de fluido (item 4)	Agulha (item 8)
1,4	GTI-600Transtec-110-14	GTI-213-14	GTI-413
1,6	GTI-600Transtec-110-16	GTI-214-16	GTI-420
1,8	GTI-600Transtec-110-18	GTI-214-18	GTI-420

Manual de instruções

BPC-063-C

Descrição

A pistola de pintura GTi-Transtec é uma pistola *Compliant* de alta produção com alimentação por gravidade que possibilita a aplicação de uma ampla variedade de materiais de revestimento e acabamento (inclusive à base d'água), com exceção de materiais corrosivos e abrasivos.

Instalação

Conectar a pistola a uma fonte de ar limpo, isento de umidade e óleo, usando uma mangueira com pelo menos 5/16" de diâmetro interno. Dependendo do comprimento da mangueira, um diâmetro interno maior pode ser necessário. Acione o gatilho da pistola e ajuste a pressão de ar na entrada do cabo da pistola para aproximadamente 25 psi. (Ver tabela 2)

Operação

- Prepare o material a ser pulverizado conforme as instruções do fabricante do material. Filtre o material através de uma peneira de malha 100;
- Regule a pressão do ar no Filtro Regulador DeVilbiss;
- Faça uma pulverização experimental;
- Regule o leque, abrindo ou fechando o botão da válvula de leque (7);
- Pulverize uma pequena área, para ajustar a velocidade de trabalho e o acabamento desejado:
→ Se o acabamento estiver muito seco ou áspero, a quantidade de material é muito pequena em relação à pressão do ar. Gire, no sentido anti-horário, o botão de ajuste do fluido (12), ou diminua a pressão do ar no filtro regulador;
- Mantenha sempre a pistola perpendicular à superfície que está sendo pintada
- Não mova sua mão em arco. O movimento em arco produz camada de tinta não uniforme;
- Recomenda-se que a pistola seja mantida à uma distância de 15 à 20 cm da superfície;
- A posição da capa determina a posição do leque. Gire a capa de acordo com as necessidades da aplicação.

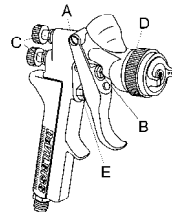
Manutenção e limpeza

Recomenda-se que a limpeza seja feita sempre após cada uso do equipamento:

1. Desconecte a pistola da linha de ar comprimido;
2. Limpe a caneca e coloque solvente limpo na mesma;
3. Abra totalmente o botão de ajuste de fluido, aperte o gatilho e deixe fluir solvente pelas passagens de fluido até que o mesmo saia completamente limpo;
4. Limpe o corpo da pistola com um pano embebido em solvente, evite estopa;
5. Retire a capa de ar e lave-a em solvente usando escova ou pincel de cerda macia. Em seguida enxugue-a com um jato de ar;
6. Se for necessário, limpe os orifícios da capa usando uma cerda de vassoura ou palito de dentes. NUNCA USE um fio de aço ou instrumento duro, pois isto pode danificar os orifícios, causando um leque de pulverização distorcido;
7. Para evitar danos à agulha, certifique-se de acionar o gatilho e mantê-lo assim enquanto estiver apertando ou soltando o bico de fluido, ou remover o parafuso de ajuste da agulha de fluido (12) para liberar a pressão da mola;
8. Só remova o bico de fluido em caso de troca ou entupimento interno;
9. Torque recomendado para aperto do bico (4) é de 150-180 lbf/pol.

Lubrificação

Para melhores resultados, lubrifique diariamente nos pontos indicados.



- A. Pontos do gatilho;
- B. Guarnição da agulha;
- C. Válvulas de ajuste;
- D. Rosca do desviador;
- E. Válvula de ar

Recomendamos a utilização do óleo SSL-10 DeVilbiss.

Verificação de serviço		
Defeito	Causas	Correções
Configuração carregada em cima ou embaixo. 	a. Acúmulo de material na capa de ar. b. Obstrução parcial nos orifícios dos chifres ou nos orifícios centrais da capa de ar.	a. Remova a capa e lave-a com solvente. b. Remova a capa e lave-a com solvente (vide capítulo "Manutenção e limpeza").
Configuração defeituosa em curva. 	c. Acúmulo de material no bico de fluido ou obstrução parcial do mesmo. d. Bico de fluido danificado.	c. Remova o bico e lave-o com solvente. d. Substitua o conjunto do bico e agulha;
Configuração carregada no centro. 	a. Excesso de material. b. Material muito viscoso.	a. Reduza o fluxo de material, fechando o botão de ajuste do fluido. b. Dilua o material.
Configuração dividida ou acinturada. 	a. Pressão muito alta. b. Falta de material.	a. Reduza a pressão do no filtro regulador DeVilbiss. b. Aumente o fluxo de material, abrindo o botão de ajuste do fluido.
Pulverização intermitente ou ondulante. 	a. Falta de material. b. Passagem de fluido obstruída. c. Entrada falsa de ar na linha de tinta.	a. Abasteça o recipiente de tinta. b. Limpe a passagem de fluido. c. Verifique a linha de tinta.
Não pulveriza. 	a. Baixa pressão de ar na pistola. b. Botão de regulagem de fluido fechado. c. Material muito viscoso. d. Capa de ar solta. e. Acúmulo de material entre o bico e a capa.	a. Verifique a linha de ar ou aumente a pressão. b. Abra o botão de ajuste de fluido (vide capítulo "Operação"). c. Dilua o material. d. Aperte a capa e. Limpe o bico externamente e o furo central da capa
Pingos ou escorrimento de material pelo bico. 	a. Ponta da agulha de fluido desgastado ou danificado. b. Guarnição prendendo a agulha.	a. Troque o conjunto do bico e agulha (vide item 7 no capítulo "Manutenção e limpeza"). b. Lubrifique a guarnição (item 14) quando nova, ou troque, lubrifique e ajuste.

A DeVilbiss reserva-se o direito de modificar as características de seus produtos sem prévio aviso.

GARANTIA

- O equipamento DeVilbiss tem garantia de seis meses, a partir da data de sua aquisição. A garantia será limitada aos defeitos de material, fabricação e mão de obra; uso indevido, bem como o reparo efetuado por pessoas não autorizadas implicam na perda automática da garantia;
- Quando houver necessidade de conserto, leve o seu equipamento à um Revendedor Autorizado DeVilbiss, onde o reparo será feito por técnicos especializados e só será cobrado caso o seu equipamento esteja fora das condições da garantia.