

„Economic“



100061

PORTUGUÊS

Tradução

do manual de instruções original



Antes de iniciar a utilização deve ler o manual de instruções e seguidamente guardá-lo num lugar facilmente acessível!

1. Informações gerais	50
1.1 Informações sobre o manual de instruções.....	50
1.2 Explicação dos símbolos.....	50
1.3 Responsabilidade e garantia.....	51
1.4 Direitos de autor.....	51
1.5 Declaração de conformidade	51
2. Segurança.....	52
2.1 Informações gerais.....	52
2.2 Indicações relativas à segurança durante a utilização do aparelho	52
2.3 Utilização de acordo com as disposições.....	53
3. Transporte, embalagem e armazenamento.....	54
3.1 Controle na entrega.....	54
3.2 Embalagem	54
3.3 Armazenamento	54
4. Dados técnicos.....	55
4.1 Especificação dos componentes do aparelho	55
4.2 Indicações técnicas.....	56
5. Instalação e utilização	56
5.1 Indicações de segurança	56
5.2 Instalação e ligação.....	57
5.3 Utilização.....	58
6. Limpeza e manutenção.....	59
6.1 Indicações de segurança	59
6.2 Limpeza.....	59
6.3 Indicações de segurança relativas à manutenção	60
7. Reciclagem	60

Bartscher GmbH
 Franz-Kleine-Straße 28
 D-33154 Salzkotten
 Alemanha

Tel.: +49 (0) 5258 971-0
 Fax: +49 (0) 5258 971-120

1. Informações gerais

1.1 Informações sobre o manual de instruções

Este manual de instruções contém informações sobre a instalação, manuseamento e manutenção do aparelho e deve ser consultado como uma fonte importante de informação e guia de referência.

O conhecimento das instruções de segurança e manuseamento garantem o uso correcto e seguro do aparelho.

Para além das informações fornecidas neste guia deve respeitar as normas de Higiene e Segurança locais bem como as mais básicas normas de segurança.

O manual de instruções faz parte integrante do produto e deve ser mantido perto do aparelho, acessível ao responsável pela instalação, utilização, manutenção ou limpeza.

1.2 Explicação dos símbolos

Neste manual, os símbolos alertam para importantes instruções de segurança, ou conselhos técnicos. As instruções devem ser seguidas com atenção para evitar qualquer risco de acidente pessoal ou danificação do material.



ATENÇÃO!

*Estes símbolo alerta para perigos que podem provocar lesões.
Siga as instruções correctamente e tome particular atenção nestes casos.*



ATENÇÃO ! Perigo de choque eléctrico

*Este símbolo alerta para potenciais riscos de choque eléctrico.
Se não seguir as normas de segurança, corre risco de acidente ou morte.*



CUIDADO!

*Estes símbolo chama a atenção para instruções que devem ser seguidas,
evitando a danificação, mau funcionamento ou destruição do aparelho.*



NOTA!

*Este símbolo alerta para instruções que devem ser seguidas para um eficiente
uso do aparelho.*



ATENÇÃO! Superfície quente!

*O símbolo avisa sobre a superfície quente do aparelho durante o seu
funcionamento. Se o aviso for ignorado, podem acontecer queimaduras!*

1.3 Responsabilidade e garantia

Toda a informação e instruções deste manual respeitam normas de segurança, os níveis actuais de tecnologia assim como o conhecimento e experiência que adquirimos ao longo dos anos.

O manual de instruções foi traduzido com todo o cuidado e atenção. Contudo não nos responsabilizamos por quaisquer erros de tradução.

No caso de ser encomendado um modelo especial, este pode não corresponder às descrições e ilustrações deste manual. É também o caso de encomendas especiais ou se o aparelho for modificado com nova tecnologia.



NOTA!

Antes de iniciar qualquer utilização do aparelho, especialmente antes de ligá-lo, deve ler atentamente o presente manual de instruções!

O produtor **não se responsabiliza** pelos danos e estragos resultantes:

- do não cumprimento das indicações relativas à utilização e limpeza;
- da utilização discordante da destinação do aparelho;
- da introdução de alterações pelo utilizador;
- da aplicação de peças complementares que não foram aprovadas.

É nos reservado o direito de fazer modificações técnicas com o objectivo de melhorar as suas qualidades.

1.4 Direitos de autor

Este manual de instruções contém textos, gravuras e imagens ou outras ilustrações que são protegidas por direitos de autor. Nenhuma parte deste manual pode ser reproduzida, transmitida ou usado de outra forma sem a autorização escrita do fabricante. Qualquer infracção será punida. Todos os direitos reservados.



NOTA!

Os conteúdos, textos, gravuras, fotografias ou qualquer outra ilustração são protegidos por direitos de autor bem como por direitos de propriedade. Qualquer infracção será punida por lei.

1.5 Declaração de conformidade

O aparelho cumpre com as normas e directivas da EU.

Isto é certificado pela declaração de conformidade da IEC.

Se o desejar, com bom grado lhe enviamos a declaração de conformidade.

2. Segurança

Esta secção apresenta um panorama sobre todos os aspectos importantes da segurança. Além disso, qualquer capítulo apresenta conselhos precisos para a prevenção de possíveis perigos que são assinalados pelos símbolos acima mencionados.

Igualmente deve prestar atenção aos pictogramas, rótulos e legendas do aparelho, que devem ser mantidas sempre em bom estado de visibilidade.

Seguindo todas as normas de segurança, garante a protecção ideal contra possíveis perigos bem como um uso seguro e uma utilização sem avarias.

2.1 Informações gerais

Este aparelho foi produzido de acordo com os níveis tecnológicos actuais. Contudo, o aparelho pode ser perigoso quando usado incorrectamente. Conhecer o manual de instruções é um meio de evitar erros e perigos e permite uma utilização segura e sem avarias do aparelho.

Para evitar acidentes e permitir uma ideal eficácia, não deve ser feita nenhuma modificação ou alteração do aparelho que não seja aprovada pelo fabricante.

Este aparelho deve ser usado unicamente em condições técnicas e de segurança adequadas.

2.2 Indicações relativas à segurança durante a utilização do aparelho

As normas de segurança no trabalho cumpridas durante a produção do aparelho respeitam os Regulamentos da União Europeia.

Se ao aparelho for usado industrialmente, o utilizador é obrigado a garantir que as normas de segurança no trabalho estão de acordo com as regras e regulamentos aplicados durante todo o período de utilização do aparelho bem como futuras especificações. Fora da União Europeia, as regras de segurança no trabalho deve ser igualmente cumpridas.

Para além das normas de segurança no trabalho referidas no manual de instruções, as demais normas de segurança bem como as de protecção do ambiente devem ser cumpridas conforme o local de utilização.



CUIDADO!

- O aparelho pode ser utilizado por **crianças a partir de 8 anos de idade**, tal como por pessoas com capacidades físicas, sensoriais ou mentais limitadas, com pouca experiência e/ou conhecimento, se encontrarem-se sob supervisão ou forem devidamente instruídas no que diz respeito à utilização segura do aparelho e entenderam os perigos associados.

- **As crianças** não devem brincar com o aparelho.
- A limpeza e **os trabalhos de manutenção não podem** ser efectuadas **por crianças**, a menos que tenham completado os 8 anos de idade e encontrem-se sob supervisão.
- **As crianças abaixo dos 8 anos de idade** não podem encontrar-se na proximidade do aparelho nem junto ao cabo de ligação.
- Pedimos que mantenha o presente manual de instruções. Quando o aparelho for transferido a terceiros, também deve ser transferido o presente manual de instruções.
- Todas as pessoas que utilizarem o aparelho têm que seguir as recomendações e as indicações que encontram-se no presente manual de instruções.
- O aparelho apenas deve ser utilizado em compartimentos fechados.

2.3 Utilização de acordo com as disposições

A segurança operacional do aparelho só está assegurada em caso de utilização correcta de acordo com as indicações no manual de instruções.

Todas as intervenções técnicas, também a montagem e a manutenção devem ser efectuadas exclusivamente por um serviço a clientes qualificado.

O aparelho foi projectado para uso doméstico e em locais afins, tais como:

- cozinhas dos funcionários de lojas, escritórios ou outros pontos de serviço;
- imóveis fora da cidade;
- utilização pelos clientes de hotéis, motéis e locais de habitação afins;
- em locais tipo Bed & Breakfast.

Panela de sopa está concebida **somente** para **manter a temperatura** de sopas, guisados, salsichas.

Panela de sopa não deve ser usada para :

- cozinhar sopas;
- preparar outros alimentos e bebidas;
- aquecimento de líquidos inflamáveis, materiais ou líquidos tóxicos e voláteis, etc.



CUIDADO!

Não é permitida qualquer utilização do aparelho que vá para além da utilização correcta e/ou utilização de outro tipo e é válida como não estando de acordo com as disposições.

Excluem-se as reivindicações de qualquer tipo contra o fabricante e/ou os seus mandatários devido a danos provocados pela utilização incorrecta do aparelho. Apenas o operador é responsável por todos os danos em caso de utilização incorrecta.

3. Transporte, embalagem e armazenamento

3.1 Controle na entrega

Ao receber a entrega, verificá-la imediatamente quanto à sua integridade e danos de transporte. No caso de danos de transporte visíveis do exterior, não receber a entrega ou apenas sob reserva.

Anotar a extensão dos danos na documentação de transporte/guia de remessa do transportador. Desencadear uma reclamação.

Reclamar imediatamente os defeitos encobertos após o reconhecimento dos mesmos, pois há direito a indemnização dentro dos prazos de reclamação válidos.

3.2 Embalagem

Por favor, não deite fora o cartão da embalagem, uma vez que pode se útil para o transporte do aparelho ou no caso de ser enviado para o serviço técnico. O material de embalagem interior e exterior deve ser totalmente retirado antes de instalar o aparelho.



NOTA!

Se deseja utilizar a embalagem deve respeitar as normas do sue país.

Envie os materiais recicláveis da embalagem para a reciclagem.

Por favor verifique se o aparelho está completo. No caso de faltar alguma peça, por favor contacte imediatamente o nosso serviço de apoio ao cliente.

3.3 Armazenamento

Mantenha a embalagem fechada até a instalação e seguindo as indicações exteriores de armazenamento.

As embalagens devem ser armazenadas considerando o seguinte:

- não armazenar no exterior.
- Manter em local seco e protegido do pó.
- Proteger de ambientes agressivos.
- Manter longe da luz do sol.
- Evite choques e vibrações.
- Em caso de período longo de armazenamento (mais de 3 meses), verifique o estado da embalagem e das peças regularmente. Se necessário renove.

4. Dados técnicos

4.1 Especificação dos componentes do aparelho



- ① Pega da tampa
- ② Tampa giratória e ejetável
- ③ Abertura para a colher
- ④ Recipiente exterior
- ⑤ Pés (3)
- ⑥ Controlo (verde)
- ⑦ Regulador de potência
- ⑧ Marca da referência para a regulação do aparelho
- ⑨ Nome do prato
- ⑩ Pega de transporte

4.2 Indicações técnicas

Nome	Panela de sopa „Economic”
Nº de ref:	100061
Material:	recipiente exterior: chapa de aço preta, esmaltada; recipiente interior, tampa: aço inoxidável
Conexão:	400 W / 230 V~ 50 Hz
Capacidade:	cerca 9,0 litros
Faixa de temperatura:	48 °C - 94 °C
Dimensões:	A 360 mm, Ø 330 mm
Peso:	4,1 kg
Equipamento:	8 chapas magnéticas com os nomes dos pratos

Reservado o direito a alterações técnicas!

5. Instalação e utilização

5.1 Indicações de segurança



ATENÇÃO! Risco de choque eléctrico!

O aparelho pode ser usado apenas após ser ligado a uma tomada de protecção correcta com terra.

O cabo eléctrico não deve ser retirado puxando pelo cabo, mas sempre pela ficha.

- Não deve permitir-se um contacto do cabo eléctrico com fontes de calor e cantos afiados. O cabo eléctrico não pode descair da mesa ou de outra superfície de trabalho. Tomar atenção para que ninguém possa pisar o cabo ou tropeçar no mesmo.
- O cabo de alimentação não pode ser dobrado, torcido, enrolado, tem que estar sempre completamente esticado.
- Nunca deve colocar-se o aparelho nem outros objectos sobre o cabo de alimentação.
- Não coloque o cabo sob tapetes ou isolamentos. Não tape o cabo. Mantenha o cabo distante quando manusear o aparelho e não o coloque dentro de água.
- Não utilize o aparelho no caso de não funcionar correctamente, estar danificado ou sofrer uma queda.
- Não utilize nenhum acessório ou peça que não seja recomendada pelo fabricante. Isto pode ser perigoso para o utilizador e provocar acidentes pessoais ou danos no aparelho, levando à anulação da garantia.

- Não deslocar e não inclinar o aparelho durante o seu funcionamento.
- Durante a exploração do aparelho, **nunca** deve deixá-lo sem supervisão.
- **Nunca** deve tocar na ficha com as mãos molhadas ou húmidas.
- Nunca deve manusear o aparelho com as mãos molhadas ou enquanto encontrar-se sobre um soalho molhado.
- O aparelho encontra-se sob tensão, enquanto não for desligado da corrente eléctrica.
- Em caso de incêndio, antes de iniciar a acção de extinção, primeiro deve retirar a ficha da tomada ou desligar o aparelho da corrente eléctrica. **Atenção:** Não pulverizar o aparelho com água, enquanto o mesmo encontrar-se sob tensão:
Perigo de choque eléctrico!

5.2 Instalação e ligação

- Desembalar o aparelho e eliminar o material de embalagem.
- Colocar o aparelho sobre uma superfície plana, estável, limpa e seca, resistente a alta temperatura.
- O aparelho deve ser colocado de maneira a não permitir o acesso de salpicos de água e ao mesmo tempo numa distância suficiente da área operacional.
- **Nunca** deve colocar o aparelho sobre uma superfície inflamável.
- **Nunca** deve colocar o aparelho num ambiente húmido ou molhado.
- Não colocar o aparelho perto de um posto com chama, fogões eléctricos, fogões de aquecimento ou outras fontes de calor.
- Certificar-se de que no lugar em que está localizado o aparelho não encontram-se nenhuns materiais inflamáveis. **Perigo de incêndio!**
- Deve manter uma distância suficiente das paredes, dos armários, prateleiras, etc. de todos os lados, de maneira a garantir a livre circulação do ar quente emitido pelo aparelho.



ATENÇÃO! Perigo de choque eléctrico!

O aparelho pode provocar ferimentos se for mal instalado!

Antes de instalar verifique se a corrente local é compatível com o aparelho (consulte a tabela). Ligue o aparelho somente em caso de compatibilidade!

As regras de segurança devem ser respeitadas!

- O circuito eléctrico da tomada tem que estar protegido com pelo menos 16A. A ligação deve ser feita apenas directamente à tomada na parede, é proibida a utilização de distribuidores ou fichas múltiplas.
- O aparelho tem que ser colocado de forma a que a tomada encontre-se facilmente acessível para desligar rapidamente o aparelho, se for necessário.

5.3 Utilização

A **panela de sopa** é composta pelo recipiente exterior aquecido com regulação termo-stática, pelo recipiente interior de aço inoxidável removível e pela pega de transporte, que é colocada sobre o recipiente exterior. O aparelho está equipado com uma tampa de aço inoxidável giratória e ejectável com uma abertura para a colher e com uma pega com isolamento térmico. A tampa pode ser configurada em três posições diferentes:

- fechada:** aquecimento rápido, energeticamente eficiente
- aberta para cima:** para servir pratos
- inclinada para o lado:** para encher com produtos

- Antes de iniciar a utilização, deve remover a tampa e a pega de transporte do aparelho, retirar o recipiente interior e lavar bem todas as peças segundos as indicações do ponto **6.2 “Limpeza”**.
- A panela de sopa funciona como um banho de água. A temperatura dos produtos é garantida graças à manta de água, que é aquecida electricamente.
- Colocar no **0,6 litros de água** (marca de baixo) no recipiente exterior. **Não** deve colocar **mais de 0,6 litros** de água no recipiente exterior, pois caso contrário a mesma pode entornar-se, após inserir o recipiente interior.



NOTA!

Pode usar água quente para encurtar o tempo de aquecimento.

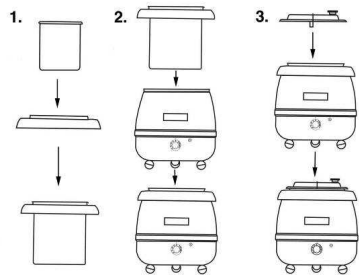
Caso usar água fria, a fase de aquecimento prolonga-se.



ATENÇÃO!

Não ligar e/ou não usar a chaleira para sopa com o recipiente exterior vazio/seco.

- Encher o recipiente interior com os produtos desejados e colocá-lo através do centro da pega de transporte.
- Colocar o recipiente interior dentro do recipiente exterior segurando pela pega de transporte.
- Colocar a tampa sobre a panela de sopa.
- Ligar o aparelho a uma tomada singular, com terra.
- Configurar a temperatura apropriada para os respectivos pratos. Uma regulação fluente do regulador de temperatura (1-12) assegura o aquecimento da chaleira em intervalos uniformes. Durante a fase de aquecimento, o controlo está aceso.
- O tempo de aquecimento depende da quantidade e da temperatura dos pratos e da temperatura de água no recipiente exterior.
- Os pratos quentes podem ser rapidamente retirados da panela de sopa e podem ser servidos conforme as necessidades.



- Após retirar os pratos, deve fechar novamente a tampa, para evitar perdas de calor.
- Após terminar a utilização do aparelho, a manivela do regulador de temperatura deve ser colocada na posição “0” e deve desligar o aparelho de tomada (tirar a ficha!).
- A dispositivo tem a função de proteção contra **funcionamento a seco**. Se o dispositivo for acidentalmente ligado sem água ou pouca água, liga-se automaticamente o sistema de segurança e o dispositivo desliga-se automaticamente. Neste caso, o dispositivo deve ser desligado e deve se aguardar até que esfrie. Uma vez arrefecido, pode-se derramar nova água e começar a utilizar o dispositivo normalmente.

6. Limpeza e manutenção

6.1 Indicações de segurança

- Antes de iniciar a reparação ou a limpeza certifique-se que o aparelho se encontra desligado da corrente (desligue o cabo!!!) e que arrefeceu.
- Não use produtos ácidos e não deixe que agua entre no aparelho.
- Para o proteger de choques eléctricos **nunca** deve imergir o aparelho, os cabos ou a ficha em agua ou outros líquidos.



CUIDADO!

***O aparelho não esta preparado para ser lavado com jactos de agua.
Por isso não deve usar agua à pressão para limpar o aparelho!***

6.2 Limpeza

- **Atenção!** Durante a lavagem e a utilização do aparelho, as suas peças eléctricas não devem ser imergidas em água ou outros líquidos. Nunca deve colocar o aparelho sob água corrente.
- Após cada utilização deve lavar bem o recipiente interior e exterior, tal como a pega de transporte, pois os produtos e os temperos que encontram-se nos mesmos, tal como os sais, são agressivos e podem danificar o material do aparelho.
- Configurar o regulador de temperatura na posição “0” e desligar o aparelho da tomada (tirar a ficha!). Aguardar até que o aparelho arrefeça.
- Remover o recipiente interior. A tampa, a pega de transporte e o recipiente interior devem ser lavados com água quente com um pano macio e um detergente de limpeza suave.
- O recipiente interior apenas deve ser esvaziado quando a água, que encontrar-se no mesmo, arrefecer por completo, caso contrário existe o **perigo de queimadura!**
- O recipiente interior deve ser passado por dentro e por fora com um pano macio e húmido.
- Seguidamente deve secar bem todas as peças lavadas.
- Se após terminar a utilização do aparelho, o mesmo for lavado, transportado ou não for utilizado durante um longo período, o mesmo deve ser esvaziado.

- Usar sempre apenas panos macios, **nunca** deve usar produtos de limpeza ásperos, que possam riscar a superfície do aparelho.
- Após a limpeza, a superfície deve ser seca e polida com um pano macio.

6.3 Indicações de segurança relativas à manutenção

- Controlar regularmente o cabo de alimentação contra danificações. Nunca deve utilizar-se o aparelho com o cabo de alimentação danificado. Se o cabo estiver danificado, então de forma a evitar qualquer perigo deve encomendar-se o seu arranjo num ponto de serviço ou a um electricista qualificado.
- Quando encontrar danos ou falhas contacte o nosso agente ou o serviço de apoio ao cliente.
- Somente técnicos qualificados podem reparar ou fazer trabalhos de manutenção no aparelho, usando peças e acessórios originais. **Nunca tente reparar o aparelho sozinho!**

7. Reciclagem

Aparelhos usados

Depois de estar fora de uso, o aparelho deve ser eliminado respeitando as normas nacionais. É aconselhável contactar uma empresa especializada em reciclagem, ou simplesmente contactar as entidades locais.



ATENÇÃO!

Para evitar qualquer uso abusivo, certifique-se que esta é impróprio para ser utilizado, antes de o eliminar. Para isso, retire o cabo principal de ligação à corrente.



NOTA!



Para a eliminação do aparelho respeite as normas nacionais e locais.

Bartscher GmbH
Franz-Kleine-Straße 28
D-33154 Salzkotten
Alemanha

Tel.: +49 (0) 5258 971-0
Fax: +49 (0) 5258 971-120