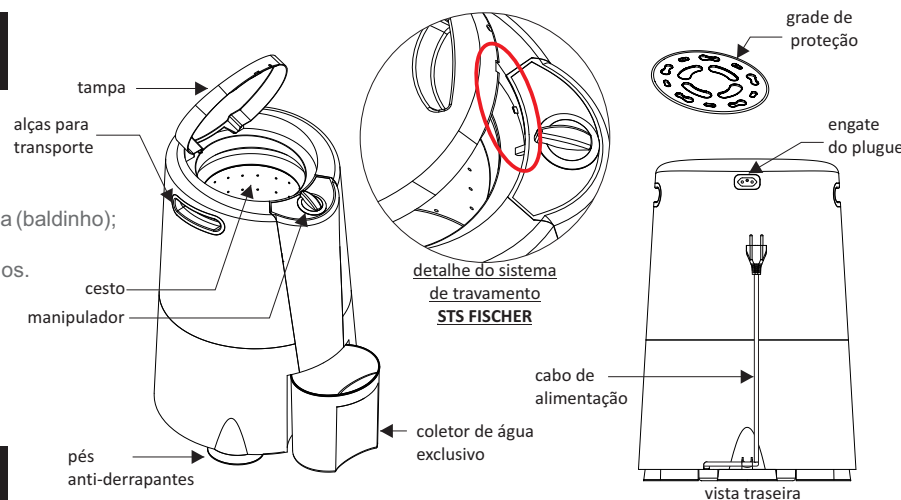




## Identificando o produto

### acompanham o produto:

- 01 grade de proteção;
- 01 recipiente coletor de água (baldinho);
- 01 manual de instruções;
- 01 rede de postos autorizados.



detalhe do sistema de travamento STS FISCHER

## Características técnicas

Spin 220V bordô Chic	13350 - 15298	Rotação	1800RPM
Spin 220V azul Hippie	13350 - 15296	Consumo por ciclo	0,009kWh
Spin 127V bordô Chic	13350 - 15297	Capacidade	até 10kg de roupas molhadas**
Spin 127V azul Hippie	13350 - 15295	Volume do cesto	12,3 L
Tensão	127V ou 220V	Peso líquido	8,60 kg
Potência	180 W	Peso bruto	9,81 kg
Corrente	127V = 1,41A 220V = 0,81A	Sistema de controle	mecânico
Frequência	60Hz	Dimensões do produto	623 x 420mm (AxD)
Ciclo de centrifugação	3 minutos	Dimensões da embalagem	640 x 430 x 430 mm

\*\* a capacidade total pode variar de acordo com o tipo de roupa (volume dos tecidos), a quantidade de água retida e a disposição das peças no interior do cesto.

## Alertas de segurança

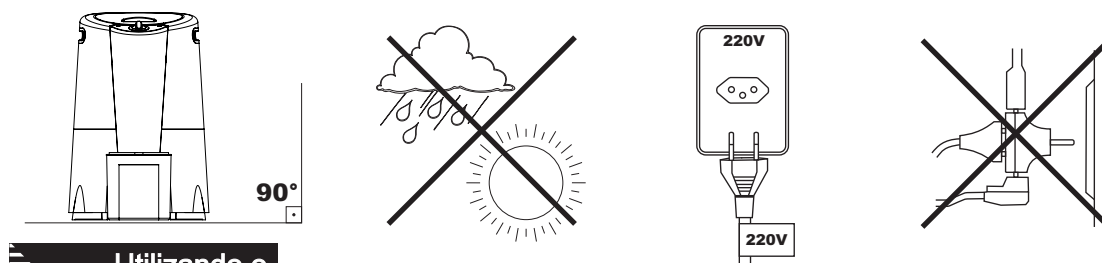
- Os invólucros plásticos e outros materiais da embalagem do produto deverão ficar longe do alcance de crianças e animais, a fim de se evitarem riscos de sufocamento ao brincar ou manusear estes resíduos;
- A fim de atender as normas de segurança e evitar danos, somente a Assistência Técnica Autorizada Fischer deverá realizar o conserto ou manutenção desta centrífuga (vide Rede de Postos Autorizados);
- O cabo de alimentação ou plugue não devem ser cortados ou alterados; Não utilizar o produto em caso de defeitos no cabo de alimentação;
- Nunca suspender a centrífuga durante a utilização, para não danificá-la;
- Este aparelho não se destina à utilização por pessoas (inclusive crianças) com capacidade física, sensoriais ou mentais reduzidas, ou por pessoas com falta de experiência e conhecimento, a menos que tenham recebido instruções referentes a utilização do aparelho ou estejam sob a supervisão de uma pessoa responsável pela sua segurança;
- A Irmãos Fischer S/A não assume qualquer responsabilidade por ações que venham resultar em danos por uso inadequado, se estas providências não forem observadas.

## Instruções de instalação

A instalação do produto deverá ser providenciada pelo usuário através da assistência técnica credenciada, não sendo coberta pela Fischer. Qualquer dúvida quanto a instalação ou uso, solicitamos entrar em contato com nosso Serviço de Atendimento ao Consumidor: SAC 0800 47 3535 ou 0800 729 3535.

## LOCALIZAÇÃO e PRIMEIROS PASSOS

- Escolher um local que seja adequado e com condições seguras para a instalação da centrífuga. É importante que o piso não tenha desníveis ou qualquer irregularidade. Recomendamos, também, que a instalação seja feita em local ventilado e que não sofra a ação de chuva, sol e calor excessivo.
- Verificar a tensão da tomada na qual será ligada a centrífuga. Não utilizar extensões elétricas ou benjamins.
- Antes de utilizar a Fischer Spin, retirar todos os objetos que estão no interior do cesto e passar um pano úmido para limpá-lo.
- Verificar sempre a indicação do fabricante das roupas quanto a centrifugação.



## Utilizando o produto

### DISTRIBUIÇÃO DE ROUPAS

- Separar as roupas por tipo de tecido e cor (claras e escuras). Roupas que soltam tinta devem ser centrifugadas separadamente. Recomendamos utilizar a centrífuga com pelo menos 1kg de roupas molhadas;
- Recomendamos retirar o excesso de água das roupas antes de colocá-las na Centrífuga Fischer Spin;
- Antes de conectar na tomada, distribuir de maneira uniforme as roupas dentro do cesto;
- Procurar sempre dispor as roupas mais pesadas no fundo da Fischer Spin, pois isso auxilia na estabilidade e reduz a vibração inicial.
- Colocar a grade de proteção sobre as roupas (em contato com elas), dentro do cesto. Esta grade é feita em material flexível para que passe facilmente pela abertura do cesto. Se houver roupas em excesso, a grade não caberá dentro do cesto. O uso é obrigatório e importante para a conservação da centrífuga e das roupas.
- Colocar o recipiente coletor encaixado na Centrífuga Fischer Spin, conforme indicado.

### TABELA INDICATIVA DE TEMPO DE CENTRIFUGAÇÃO (para roupas sem excesso de água)

roupas pesadas, moletoms, jeans, toalhas	3 minutos
roupas mais leves de algodão, linho ou malhas	2 minutos
roupas delicadas, lã, seda, sintéticos	1 minuto

Uma leve vibração com duração de alguns segundos no início da centrifugação é completamente normal. Caso continuar vibrando excessivamente, a centrífuga deve ser desligada (manipulador). Aguardar a parada total para abertura da tampa, desconectar da tomada e redistribuir as peças de maneira uniforme dentro do cesto.

## Utilizando o produto

### CENTRIFUGAÇÃO

- Após distribuir as roupas no cesto e posicionar o disco protetor, fechar a tampa e conectar a centrífuga na tomada;
- Girar o manipulador em sentido horário até a posição "ligado/travado";
- Deixar funcionando conforme tabela indicativa de tempos abaixo ou até cessar o escoamento de água;

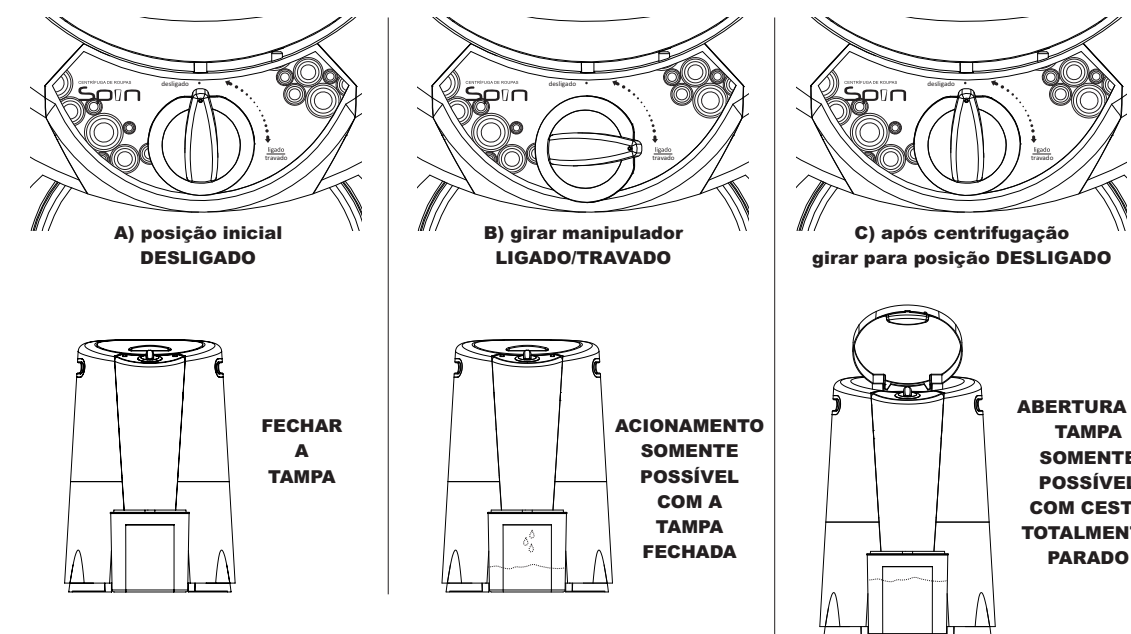
**NOTA:** O tempo de centrifugação pode ser controlado pela quantidade de água extraída. Quando cessar pode-se desligar a centrífuga girando o manipulador no sentido anti-horário até a posição "desligado".

- A abertura da tampa para retirada das roupas só é possível quando a rotação cessar completamente. Não forçar a tampa antes da parada total.
- Desconectar a centrífuga da tomada antes de retirar as roupas.
- Desencaixar com cuidado o recipiente coletor de água e descartá-la.

O STS FISCHER é um Sistema de Trava de Segurança exclusivo da Fischer Spin.

Este sistema funciona de duas maneiras:

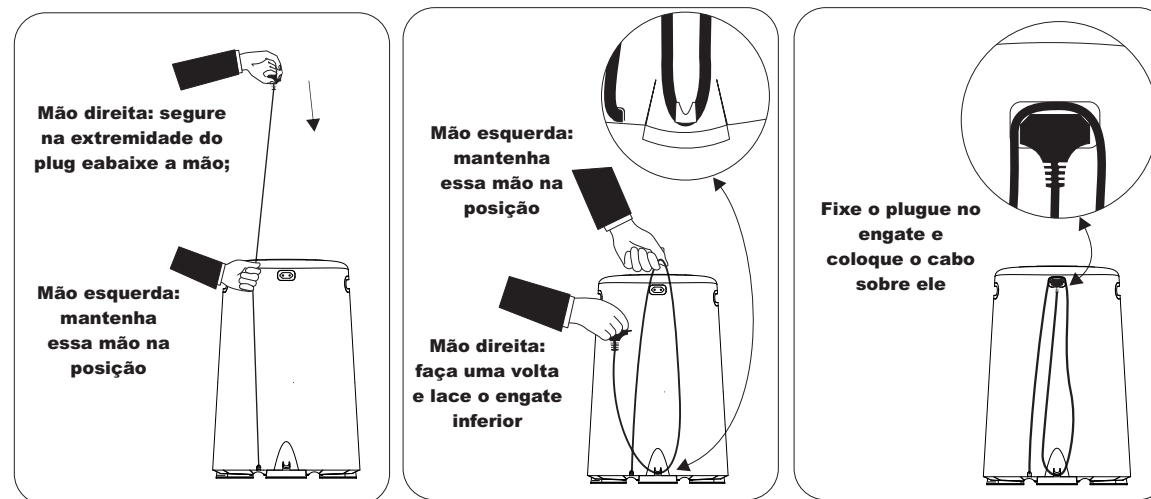
- Permite ligar a centrífuga somente se a tampa estiver fechada, com o manipulador na posição "ligado/travado".
- Permite a abertura da tampa somente quando o cesto estiver totalmente parado.



**ATENÇÃO:** Tanto a Irmãos Fischer quanto o revendedor, não têm qualquer responsabilidade por danos ao produto ou lesão pessoal, resultantes de uma falha por procedimento incorreto de instalação ou utilização.

## Limpeza e manutenção do produto

### DADOS GERAIS



- Limpar periodicamente o cesto da Fischer Spin, para remover resíduos de tecidos e/ou fiapos. Isso elimina riscos de entupimento dos orifícios de saída de água. Limpar utilizando um pano macio com sabão neutro.

- Para a limpeza externa utilizar um pano macio com água e sabão neutro. Nunca utilizar materiais e produtos abrasivos (tipo sapólio, esponja de aço ou lado verde de esponjas de louça).

- Quando não estiver em uso, manter a tampa fechada.

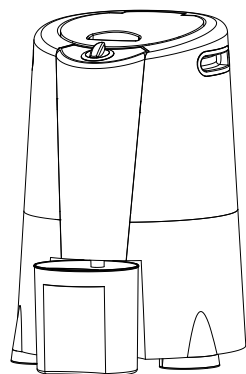
- Armazenar o produto longe de fontes de calor excessivo ou chuva.

- É importante sempre secá-la com um pano macio após a limpeza. Desconectar o plug da tomada para qualquer operação de limpeza ou quando não for utilizar a centrífuga por longos períodos.

- Para não danificar as roupas durante a centrifugação manter zíperes fechados.

- Mesmo quando desligada, não permitir que a centrífuga seja operada por pessoa não qualificada.

- A centrífuga trabalha com sistema mecânico que não necessita de lubrificação. Não utilizar óleo ou graxa.



## Em caso de dificuldades

Problema	Causa	Solução
Centrífuga não funciona	- Não está conectada a uma tomada - Tomada sem energia	- Conectar a uma tomada - Testar ligando em outra tomada
Excesso de vibração	- Excesso de roupas ou roupas mal distribuídas	- Avaliar e redistribuir as roupas no cesto, de maneira uniforme