



MANUAL DE INSTRUÇÕES

Batedeira Planetária

Modelo

BPS-30 CE



METALÚRGICA SIEMSEN LTDA.

Rua Anita Garibaldi, nº 262 – Bairro: São Luiz – CEP: 88351-410
Brusque – Santa Catarina – Brasil
Fone: +55 47 3255 2000 – Fax: +55 47 3255 2020
www.siemsen.com.br - comercial@siemsen.com.br



E-mail: at@siemsen.com.br

- ALÉM DESTAS MÁQUINAS, FABRICAMOS UMA LINHA COMPLETA DE EQUIPAMENTOS. CONSULTE SEU REVENDEDOR.
- ESTE PRODUTO CONTA COM ASSISTÊNCIA TÉCNICA, REPRESENTANTES E REVENDEDORES EM TODO TERRITÓRIO NACIONAL.
DEVIDO À CONSTANTE EVOLUÇÃO DOS NOSSOS PRODUTOS, AS INFORMAÇÕES AQUI CONTIDAS PODEM SER MODIFICADAS SEM AVISO PRÉVIO.

SUMÁRIO

1. Introdução	01
1.1 Segurança	01
1.2 Principais Componentes	01
1.3 Características Técnicas	02
2. Instalação e Pré-Operação	02
2.1 Instalação	02
2.2 Pré-Operação	02
3. Operação	02
3.1 Acionamento	02
3.2 Procedimento para Alimentação	03
3.3 Montagem dos Batedores	03
3.4 Montagem do Bojo	03
3.5 Limpeza	03
4. Noções de Segurança - Genéricas	06
4.1 Práticas Básicas de Operação	06
4.2 Cuidados e Observações Antes de Ligar a Máquina	07
4.3 Inspeção de Rotina	08
4.4 Operação	08
4.5 Após Terminar o Trabalho	09
4.6 Operação de Manutenção	09
5. Análise e Resolução de Problemas	09
5.1 Problemas, Causas e Soluções	09
5.2 Diagrama Elétrico	11

1. Introdução

1.1 Segurança

Quando usadas incorretamente, as Batedeiras Planetárias, são máquinas potencialmente **PERIGOSAS**. Manutenção, limpeza ou qualquer outro serviço, deverão ser feitos por pessoas devidamente treinadas e com o plug desconectado da rede elétrica.

* Desconecte a máquina da rede elétrica quando desejar retirar quaisquer das partes removíveis, fazer limpeza, manutenção ou qualquer outro tipo de serviço.

* Nunca utilize instrumentos que não façam parte da máquina para auxiliar na operação da mesma.

* Antes de ligar a máquina, verifique se as partes removíveis estão fixas em suas posições.

* Nunca utilize jatos d'água diretamente sobre a máquina.

* Durante as operações, nunca utilize roupas com mangas largas principalmente nos punhos.

* Mantenha as mãos afastadas das partes girantes.

* Nunca ligue a máquina com roupas ou pés molhados.

* Ao instalar a máquina ligue o fio de aterramento (fio Terra).

* Operadores devem possuir cabelos curtos ou amarrados e perfeitamente protegidos.

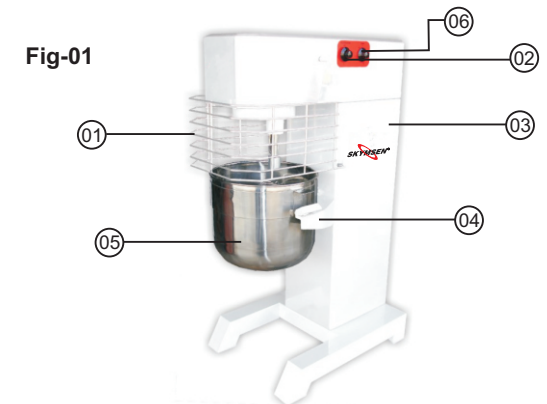
* Conservar com cuidado este manual para qualquer outra consulta.



1.2 Principais Componentes

Todos os componentes que incorporam a máquina são construídos com materiais criteriosamente selecionados para cada função, dentro dos padrões de teste e da experiência Siemens.

- 01 - PROTEÇÃO BOJO
- 02 - CHAVE DO CONTROLE DE VELOCIDADE
- 03 - GABINETE
- 04 - SUPORTE DO BOJO
- 05 - BOJO
- 06 - TIMER



1.3 Características Técnicas

Tabela - 01

Características	U.M.	BPS-30CE
Capacidade Bojo (sem batedor)	[litros]	30
Tensão	[V]	110 ou 220 (*)
Frequência	[Hz]	50 ou 60
Potência	[CV]	1,5
Consumo	[kW/h]	1,1
Altura	[mm]	1380 (**)
Largura	[mm]	520
Profundidade	[mm]	970
Peso Líquido	[l]	150
Peso Bruto	[kg]	175

(*) A tensão será única de acordo com o motor que a máquina esta equipada.
 (**) Altura com grade fechada (+ 415 para grade aberta).

Tabela de Carga

Modelo	Carga Mínima	Carga Máxima
BPS-30CE	2 litros ou 30 ovos 1kg de farinha	6 litros ou 40 ovos 5kg de farinha

2. Instalação e Pré-Operação

2.1 Instalação

A Batedeira Planetária Mod. BPS-30CE, deve ser instalada sobre uma superfície plana e estável.

O cabo de alimentação possui 3 pinos redondos onde 1deles é o pino terra. É obrigatório que os três pontos estejam devidamente ligados antes de acionar o equipamento. Antes de ligar a máquina, verifique se a tensão que ela se encontra é conforme a tensão da rede elétrica.

A chave seletora está localizada na parte traseira da máquina, para tanto, retire a tampa, selecione a tensão e recoloque a tampa.

2.2 Pré-Operação

Verifique se a Batedeira Planetária está firme em sua posição. Antes de usá-la, deve-se retirar e lavar todas as possíveis partes removíveis. Para maior segurança, leia atentamente o item "3.5 Limpeza.

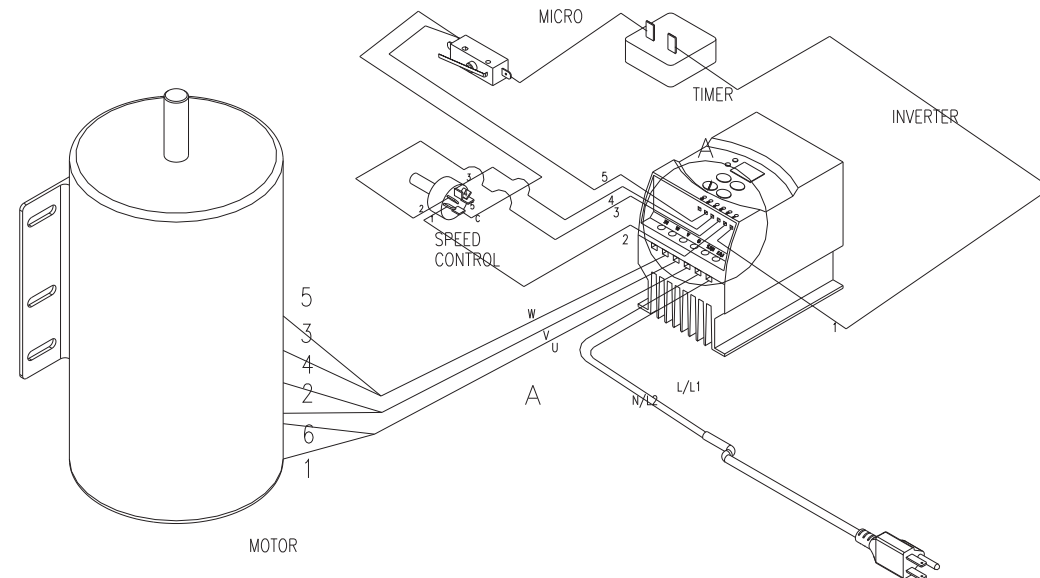
3 Operação

3.1 Acionamento

A máquina **somente** é acionada **girando no sentido horário o botão do Timer** (Nº 06 Fig. 01) para selecionar o tempo de uso desejado e **girando no sentido horário o botão da Chave do Controle de Velocidade**, (Nº 02 Fig. 01) **observando a velocidade indicada na tabela de carga para cada Batedor**, localizada(os) na lateral do Gabinete (Nº 03 Fig 01).

Obs: A máquina só liga com a Proteção do Bojo (Nº01 Fig.01) baixada.

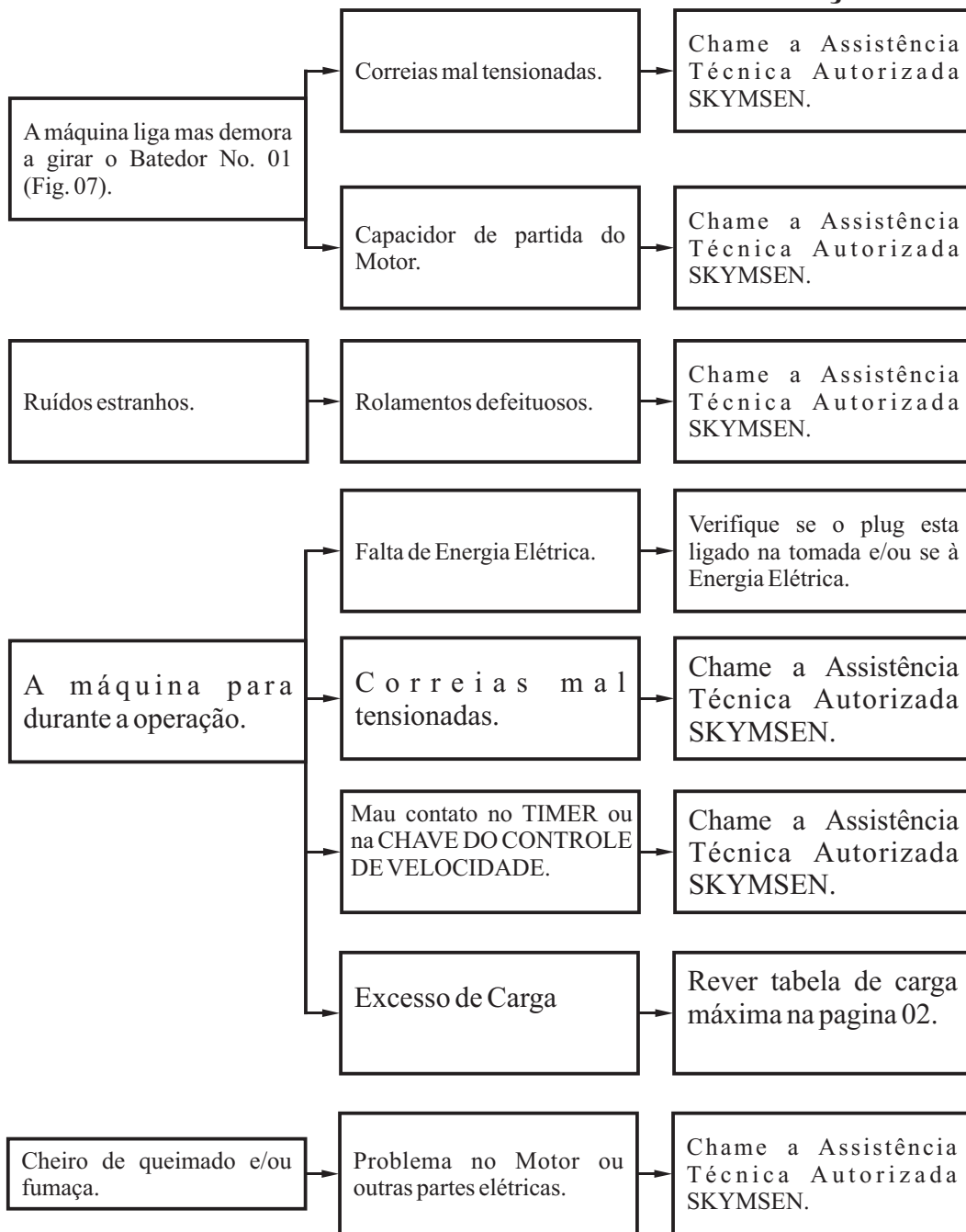
5.2 Diagrama Elétrico



Problemas

Causas

Soluções



3.2 Procedimento para alimentação

Monte o Batedor escolhido: Globo (Nº 01 Fig.03), Raquete (Nº 01 Fig.02) ou Espiral (Nº 01 Fig.04), coloque os ingredientes no Bojo (Nº 05 Fig.01), baixe a Proteção (Nº 01 Fig.01), selecione o tempo através do Timer (Nº 02 Fig. 05) e somente agora selecione a velocidade através do botão da Chave do Controle de Velocidade (Nº 01 Fig.05).

A chave de controle de velocidade sempre estará em uma das quatro velocidade. Basta selecionar o tempo no timer e a maquina editara funcionando em uma das velocidades selecionadas.

3.3 Montagem dos Batedores

Todos os Batedores (Fig-01 / 02 e 03), são montados da mesma forma.

- * Levante a Luva (Nº01 Fig.07) localizada no Eixo da máquina (Nº02 Fig.07).
- * Encaixe o furo localizado no Batedor no Pino (Nº03 Fig.07) localizado no Eixo da máquina.
- * Abaixee a Luva (Nº01 Fig.07).

3.4 Montagem do Bojo

* Leve o Bojo até o suporte do Bojo (Nº 04 Fig. 01).

* Encaixe o guia localizado no Suporte do Bojo (Nº 01 Fig. 08) na Chapa Guia (Nº 02 Fig. 08) localizada no Suporte do Bojo e em seguida encaixe os furos (Nº 03 Fig. 06) localizados na lateral do Bojo nos Pinos de Encaixe (Nº 01 Fig. 06) localizados no Suporte do Bojo. Trave o Bojo na posição Girando a Chapa trava (Nº 02 Fig. 06) até os pinos de encaixe (Nº 01 Fig. 06) do Bojo.

3.5 Limpeza

IMPORTANTE

Nunca faça limpeza com a máquina ligada a rede elétrica, para tanto retire o plug da tomada.

Todas as partes móveis devem ser removidas e limpas. Lave com água e sabão neutro.

IMPORTANTE

Nunca utilize jatos d' Água diretamente sobre a máquina.

3.3.1 Cuidados com os aços inoxidáveis

Os aços inoxidáveis podem apresentar pontos de “ferrugem”, que **SEMPRE SÃO PROVOCADOS POR AGENTES EXTERNOS**, principalmente quando o cuidado com a limpeza ou higienização não for constante e adequada.

A resistência à corrosão do aço inoxidável se deve principalmente a presença do cromo, que em contato com o oxigênio, permite a formação de uma finíssima camada protetora. Esta camada protetora se forma sobre toda a superfície do aço, bloqueando a ação dos agentes externos que provocam a corrosão.

Quando a camada protetora é rompida, o processo de corrosão é iniciado, podendo ser evitado através da limpeza constante e adequada.

Imediatamente após a utilização do equipamento, deve-se promover a limpeza, utilizando água, sabão ou detergentes neutros, aplicados com um pano macio e/ou esponja de nylon. Em seguida, **somente com água corrente**, deve-se enxaguar e imediatamente secar, com um pano macio, **evitando a permanência de umidade nas superfícies e principalmente nas frestas.**

O enxágüe e a secagem, são extremamente importantes para evitar o aparecimento de manchas e corrosão.

IMPORTANTE

Soluções ácidas, soluções salinas, desinfetantes e certas soluções esterilizantes (hipocloritos, sais de amônia tetravalente, compostos de iodo, ácido nítrico e outros), devem ser EVITADAS por não poder permanecer muito tempo em contato com o aço inoxidável:

Por geralmente possuírem **CLORO** na sua composição, tais substâncias atacam o aço inoxidável, causando pontos (*pitting*) de corrosão.

Mesmo os detergentes utilizados na limpeza doméstica, não devem permanecer em contato com o aço inoxidável além do necessário, devendo ser também removidos com água e a superfície completamente seca.

Uso de abrasivos:

Esponjas ou palhas de aço e escovas de aço carbono, além de arranhar a superfície e comprometer a proteção do aço inoxidável, deixam partículas que enferrujam e reagem contaminando o aço inoxidável. Por isso, tais produtos **não devem** ser usados na limpeza e higienização. Raspagens feitas com instrumentos pontiagudos ou similares também **deverão ser evitadas.**

Principais substâncias que causam a corrosão dos aços inoxidáveis:

Poeiras, graxas, soluções ácidas como o vinagre, sucos de frutas e demais ácidos, soluções salinas (salmoura), sangue, detergentes (exceto os neutros), partículas de aços comuns, resíduos de esponjas ou palhas de aço comum, além de outros tipos de abrasivos.

4.5 Após Terminar o Trabalho

4.5.1 Cuidados

Sempre limpe a máquina, para tanto **DESLIGUE-A FISICAMENTE DA TOMADA.**

Nunca limpe a máquina antes de sua **PARADA COMPLETA.**

Recoloque todos os componentes da máquina em seus lugares, antes de ligá-la novamente.

Verifique os níveis de fluídos.

Ao verificar a tensão da(s) correia(s) / corrente(s), **NÃO** coloque os dedos entre a correia(s) e a(s) polia(s) e nem entre a corrente(s) e a(s) engrenagem(ns).

4.6 Operação de Manutenção

4.6.1 Perigos

Com a máquina ligada, qualquer operação de manutenção é perigosa. **DESLIGUE-A FISICAMENTE DA REDE ELÉTRICA, DURANTE TODA A OPERAÇÃO DE MANUTENÇÃO.**

4.6.2 Avisos

A manutenção elétrica e/ou mecânica, deve ser feita por pessoa qualificada para realizar o trabalho.

A pessoa encarregada pela manutenção deve certificar-se de que a máquina trabalha sob Condições **TOTAIS DE SEGURANÇA.**

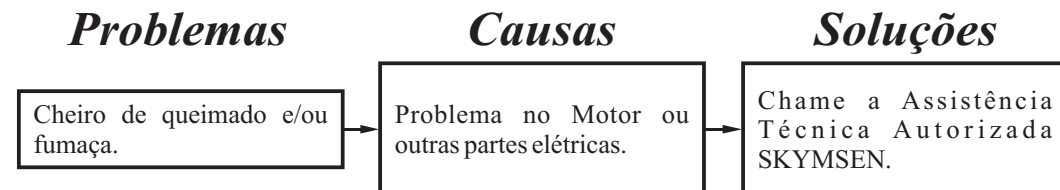
5. Análise e Resolução de Problemas

5.1 Problemas, Causas e Soluções

As Batedeiras Planetárias foram projetadas para necessitarem o mínimo de manutenção, entretanto, podem ocorrer algumas irregularidades no seu funcionamento, devido ao desgaste natural causado pelo uso do equipamento.

Caso haja algum problema com a sua Batedeira, verifique a Tabela - 02 a seguir, onde são descritos algumas possíveis soluções recomendadas. Além disso, a Empresa coloca a disposição toda sua Rede de Assistentes Técnicos Autorizados, que terão o máximo prazer em atendê-lo (Vide Relação de Assistentes Técnicos Autorizados anexa).

Tabela - 02



4.2.3 Cuidados

O cabo de energia elétrica, responsável pela alimentação da máquina, deve ter secção suficiente para suportar a potência elétrica consumida.

Os cabos elétricos que ficarem no solo ou junto a máquina, precisam ser protegidos para evitar curto-circuito.

Os reservatórios de óleo devem ser abastecidos até os níveis indicados. Verifique e adicione óleo se necessário.

4.3 Inspeções de Rotina

4.3.1 Aviso

Ao verificar a tensão da(s) correia(s) / corrente(s), NÃO coloque os dedos entre a correia(s) e a(s) polia(s) e nem entre a corrente(s) e a(s) engrenagem(ns).

4.3.2 Cuidados

Verifique o(s) motor(es) e partes deslizantes e girantes da máquina, quanto a ruídos anormais.

Verifique a tensão da(s) correia(s) / corrente(s) e substitua o conjunto, caso alguma correia / corrente ou polia / engrenagem apresente desgaste.

Ao verificar a tensão da(s) correia(s) / corrente(s), NÃO coloque os dedos entre a correia(s) e a(s) polia(s) e nem entre a corrente(s) e a(s) engrenagem(ns).

Verifique as proteções e os dispositivos de segurança para que sempre funcionem adequadamente.

4.4 Operação

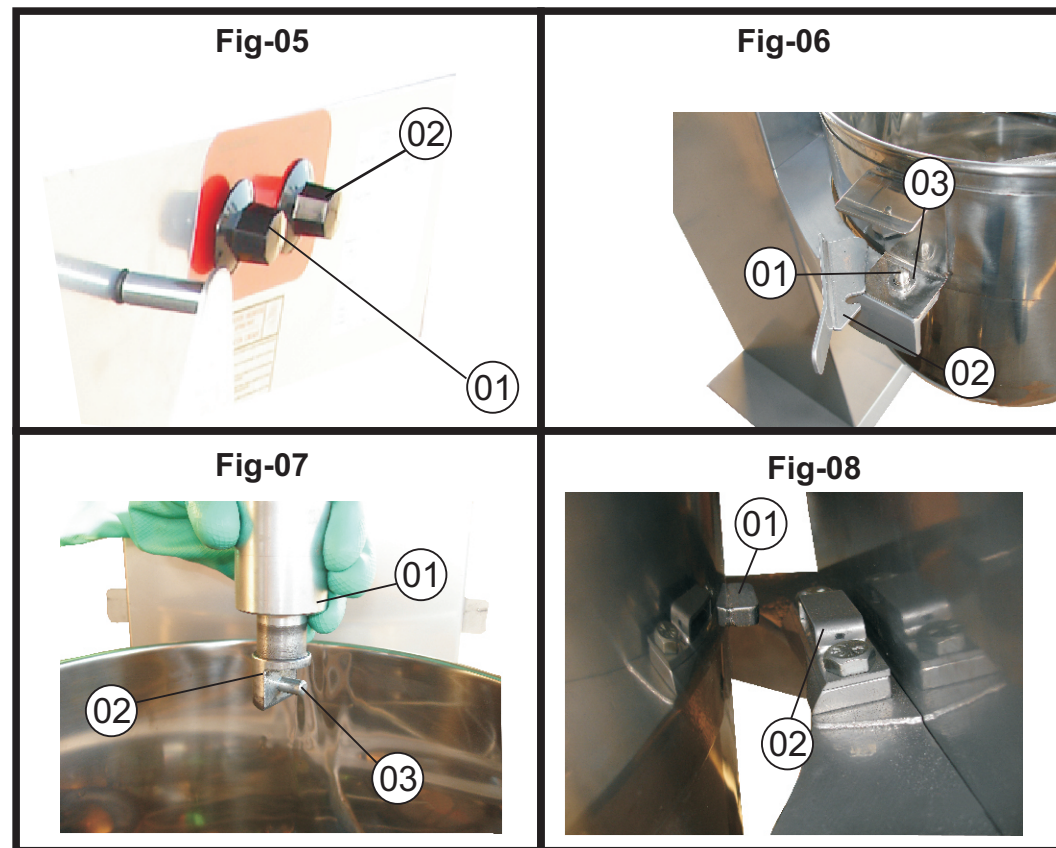
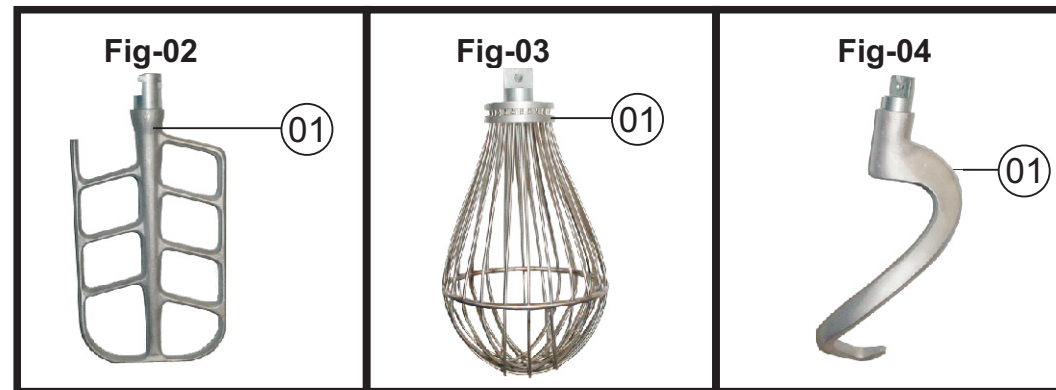
4.4.1 Avisos

Não trabalhe com cabelos compridos, que possam tocar qualquer parte da máquina, pois os mesmos poderão causar sérios acidentes. Amarre-os para cima e para trás, ou cubra-os com um lenço.

Somente usuários treinados e qualificados podem operar a máquina.

Nunca toque com as mãos ou de qualquer outra maneira, partes girantes de máquina.

JAMAIS opere a máquina, sem algum(ns) de seu(s) acessório(s) de segurança.



4. Noções de Segurança - Genéricas

IMPORTANTE:

**Caso algum item das NOÇÕES GERAIS DE SEGURANÇA, não se aplique
Ao seu produto, favor desconsiderar.**

As noções de segurança foram elaboradas para orientar e instruir adequadamente os usuários das máquinas e aqueles que serão responsáveis pela sua manutenção.

A máquina só deve ser entregue ao usuário em boas condições de uso, sendo que este deve ser orientado quanto ao uso e a segurança da máquina pelo Revendedor, razão porque, o usuário somente deve utilizar a máquina após conhecimento completo dos cuidados que devem ser tomados. LENDO ATENTAMENTE TODO ESTE MANUAL.

4.1 Práticas Básicas de Operação

4.1.1 Perigos

Algumas partes do acionamento elétrico, apresentam pontos ou terminais com presença de voltagens elevadas. Estes quando tocados, podem ocasionar graves choques elétricos ou até mesmo a morte do usuário.

Nunca mexa em um comando manual (botões, teclas, chaves elétricas, etc.) com as mãos, sapatos ou roupas molhadas. A não observância dessa recomendação, também poderá provocar choque elétrico ou até mesmo a morte do usuário.

4.1.2 Advertências

A localização da chave liga/desliga deve ser bem conhecida, para que possa ser acionada a qualquer momento sem necessidade de procurá-la.

Antes de qualquer tipo de manutenção, desligue fisicamente a máquina de rede elétrica.

Proporcione espaço de trabalho suficiente para evitar quedas perigosas.

Água ou óleo poderão tornar o piso escorregadio e perigoso. Para evitar acidentes, o piso deve estar seco e limpo.

Antes de acionar qualquer comando manual (botões, teclas, chaves elétricas, alavancas, etc.) verifique sempre se o comando está correto, ou em caso de dúvidas, consulte este Manual.

Nunca toque ou acione em um comando manual (botões, teclas, chaves elétricas, alavancas, etc.) por acaso.

Se um trabalho tiver que ser feito por duas ou mais pessoas, sinais de coordenação devem ser dados a cada etapa da operação. A etapa seguinte não deve ser iniciada a menos que um sinal seja dado e respondido.

4.1.3 Avisos

No caso de falta de energia elétrica, desligue imediatamente a Chave Liga/Desliga.

Use os óleos lubrificantes e graxas recomendadas ou equivalentes.

Evite choques mecânicos, uma vez que poderão causar falhas ou mau funcionamento.

Evite que água, sujeira e pó entrem nos componentes mecânicos e elétricos da máquina.

NÃO ALTERE as características originais da máquina.

NÃO SUJE, RASGUE OU RETIRE QUALQUER ETIQUETA DE SEGURANÇA OU IDENTIFICAÇÃO. Caso alguma esteja ilegível ou extraviada, solicite outra etiqueta ao Assistente Técnico mais próximo.

LEIA ATENTA E CUIDADOSAMENTE A(S) ETIQUETA(S) DE SEGURANÇA E IDENTIFICAÇÃO CONTIDA(S) NA MÁQUINA, AS INSTRUÇÕES DE USO E A(S) TABELA(S) TÉCNICA(S), CONTIDAS NESTE MANUAL.

4.2 Cuidados e Observações Antes de Ligar a Máquina

IMPORTANTE

Leia atenta e cuidadosamente as INSTRUÇÕES contidas neste manual antes de ligar a máquina. Certifique-se de que entendeu corretamente todas as informações. Em caso de dúvida (s), consulte o seu superior e/ou o Revendedor.

4.2.1 Perigo

Cabo ou fio elétrico cuja isolamento esteja danificada, pode produzir fuga de corrente elétrica e provocar choques elétricos. Antes de usá-los verifique suas condições.

4.2.2 Avisos

Certifique-se de que as INSTRUÇÕES contidas neste manual, estejam completamente entendidas. Cada função ou procedimento de operação e manutenção deve estar inteiramente claro.

O acionamento de um comando manual (botão, tecla, chave elétrica, alavanca, etc.) deve ser feito sempre que se tenha a certeza, de que se trata do comando correto.