



Máquina de Aplicar Etiquetas

WSK 400

PARABÉNS!

Sua empresa acaba de adquirir a máquina de dublar contínua modelo WSK 400, um produto de qualidade e tecnologia ERPS. A máquina WSK 400 foi projetada e fabricada com o objetivo de atender as necessidades no que se refere à dublagem contínua.

Este catálogo foi editado para orientar ao usuário quanto às características técnicas, instruções de uso, conservação e manutenção do equipamento, aspectos com relação à segurança, identificação de peças de reposição e informações gerais para obter um melhor desempenho e maior durabilidade da máquina.

Antes de ligar a máquina ou quando surgirem dúvidas a respeito do uso ou conservação do equipamento, recomendamos a leitura deste manual de instruções.

Para maior comodidade e agilidade, bem como para evitar equívocos, recomendamos que quando forem solicitadas peças, solicitar pela referência, conforme identificação deste catálogo.

Para quaisquer outras dúvidas, consulte nosso departamento técnico:

- Fone: (55)(51) 3594.5599
- Fax: (55)(51) 3594.4320
- E-mail: erps@erps.com.br

Estamos a sua disposição!

Visite nosso site "www.erps.com.br" e confira porque as marcas ERPS e WSK estão presentes nas principais empresas.

PARA LIGAR

- Conferir se a tensão da máquina corresponde com a tensão da rede elétrica;
 - Ligar o fio terra (fio verde e amarelo);
OBS.: O fio azul corresponde ao neutro.
 - Conectar o plug na rede elétrica;
 - Regular a temperatura desejada no controlador (Pos.02);
OBS.: A temperatura normal para dublagem é de 80 a 90C°.
IMPORTANTE: Não usar temperatura superior a 120C° para não danificar a correia de silicone.
 - Ligar a chave geral do painel (Pos.01);
 - Ligar a chave de partida (Pos.04);
 - Regular a velocidade da correia de silicone numa velocidade intermediária no botão (Pos.05);
 - Aguardar o tempo necessário para a máquina atingir a temperatura programada (± 15 minutos). Quando chegar a essa temperatura programada o controlador (Pos.02) desligará uma lâmpada como aviso;
 - Iniciar dublagem;
 - Caso a dublagem não esteja satisfatória, recomendamos não ultrapassar a temperatura dos 120C°. Para corrigir, reduza a velocidade da correia, girando o botão (Pos.05) no sentido anti-horário;
 - Não utilizar qualquer tipo de limpador a base de solvente sobre a correia. Para a limpeza do rolo de prensagem e da correia, use somente produto indicado pela empresa;
 - Caso o material a ser dublado esteja aderindo ou deformando por geração de energia eletrostática, coloque produto anti-estático recomendado pela fábrica sobre a correia;
 - Diminua a velocidade da correia de silicone, caso a dublagem não esteja aderindo;
- Este procedimento não implica em perda de produção (produtividade), visto que, mesmo na velocidade mínima, o operador dificilmente conseguirá aproveitar a capacidade produtiva da máquina.

PARA DESLIGAR

- Acione a chave (Pos.03);
 - A máquina continuará trabalhando normalmente, apenas começa a esfriar o rolo de aquecimento;
 - Decorrido o tempo de resfriamento a máquina desliga;
- Este procedimento tem por objetivo evitar que a correia de silicone fique parada sobre o rolo de aquecimento ainda quente e, por consequência, reduza sua vida útil.

Pos. 1



Pos. 2



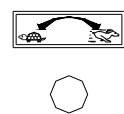
Pos. 3



Pos. 4

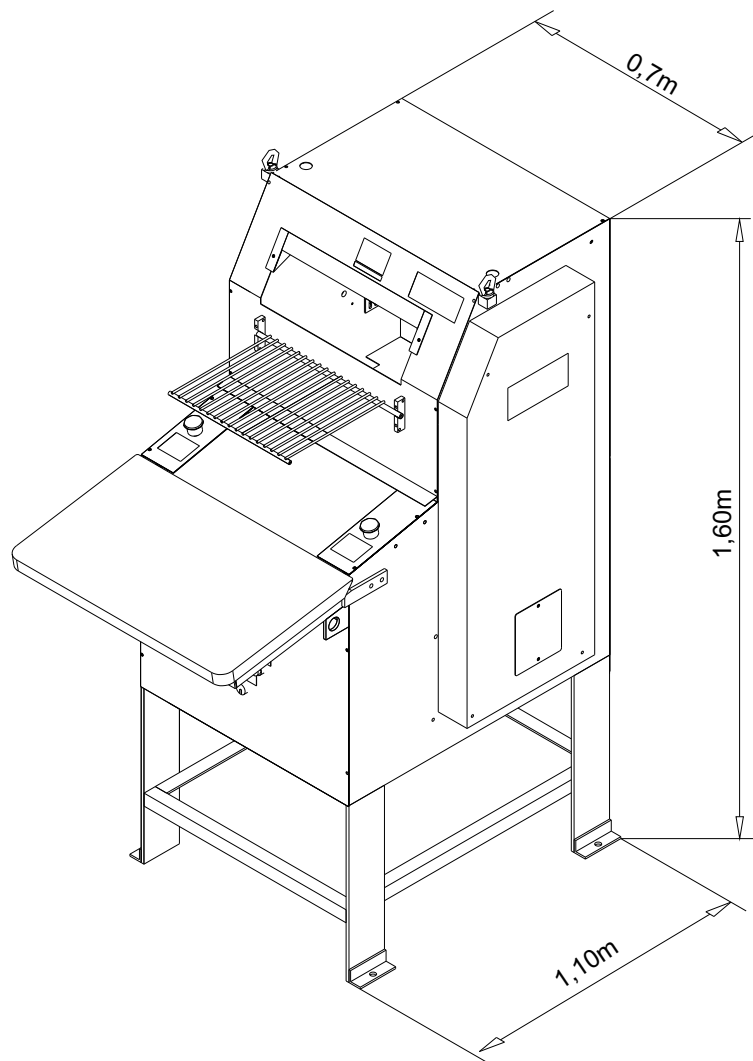


Pos. 5



DADOS TÉCNICOS

Dimensões	Máquina
Largura	0.7m
Profundidade	1.10m
Altura	1.60m
Peso	Peso Líquido: 230Kg
Motor	Tensão: 220/380 V Frequência: 60 HZ Consumo: 2,5 KW/h



WSK 400

CATÁLOGO DE PEÇAS DE REPOSIÇÃO



ATENÇÃO!
Para limpar a esteira, NÃO utilizar produtos que contenham solventes. Recomendamos utilizar somente o spray limpador silicossado ERPS.

¡ATENCIÓN!
Para limpiar la esteira, NO utilizar productos que contengan solventes. Recomendado utilizar EXCLUSIVAMENTE productos compuestos de queratolito de amonio diluido en agua conforme recomendación del proveedor.



WSK 400

4.12.09.11

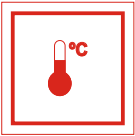
4.14.29.11

4.14.91.11



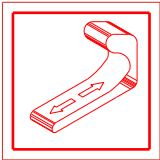
4.07.75.11

4.09.88.11



4.08.85.11

4.12.07.11



4.10.57.11

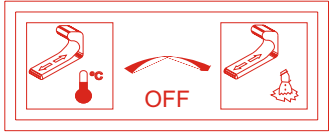
4.12.05.11

TEMPERATURA MÁXIMA DE TRABALHO 120°



4.06.78.11

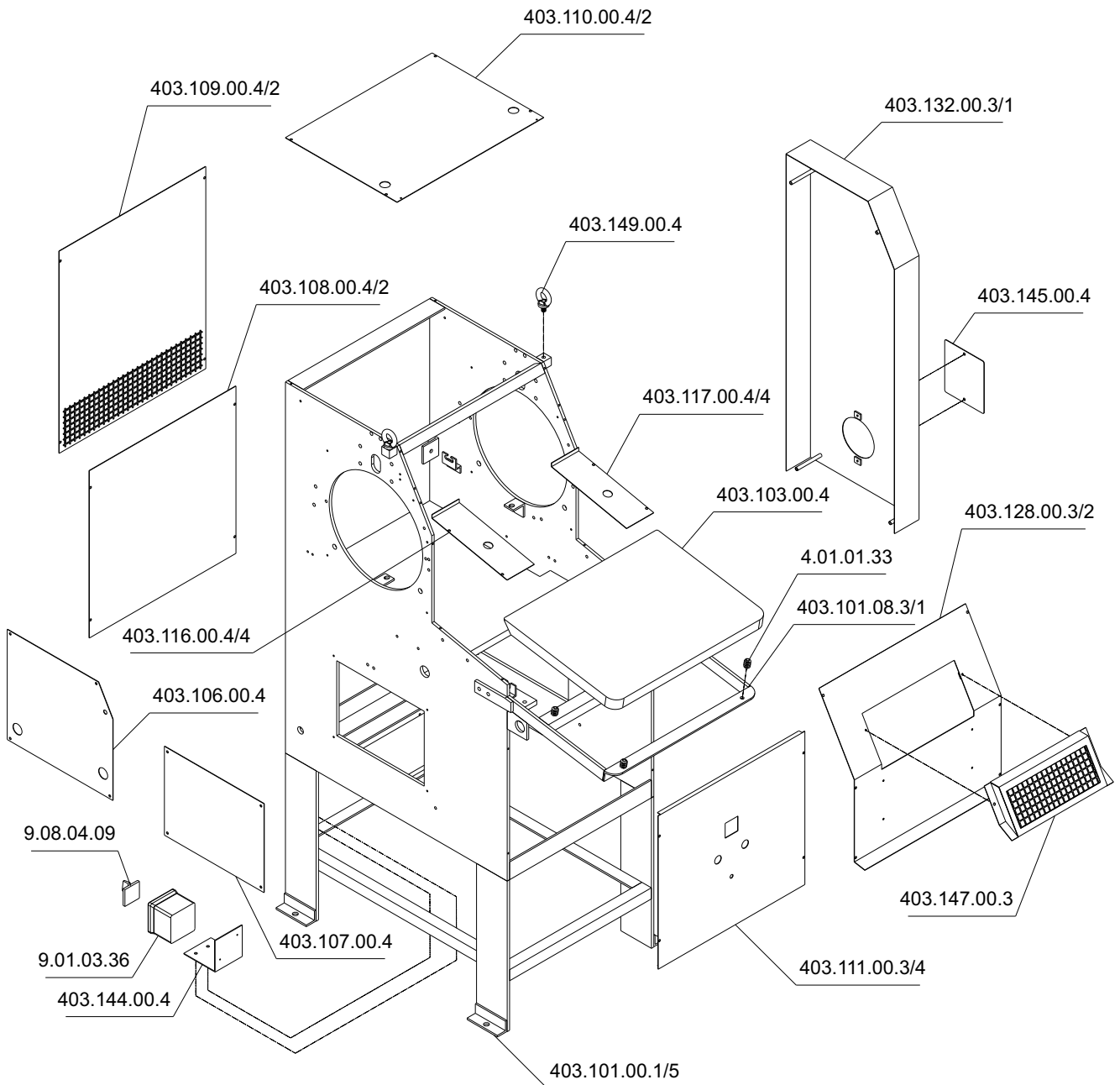
4.07.46.11

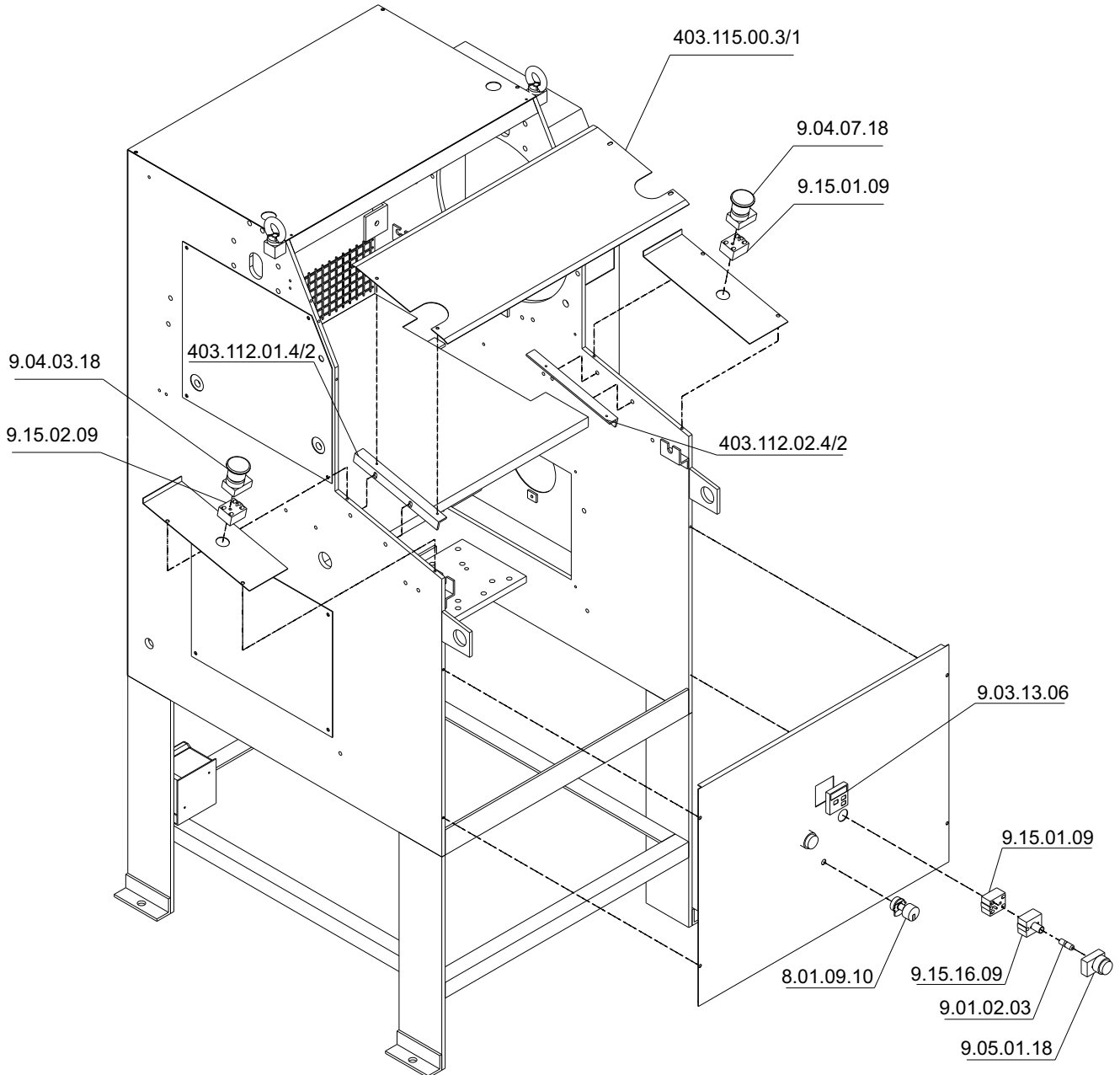


4.12.04.11



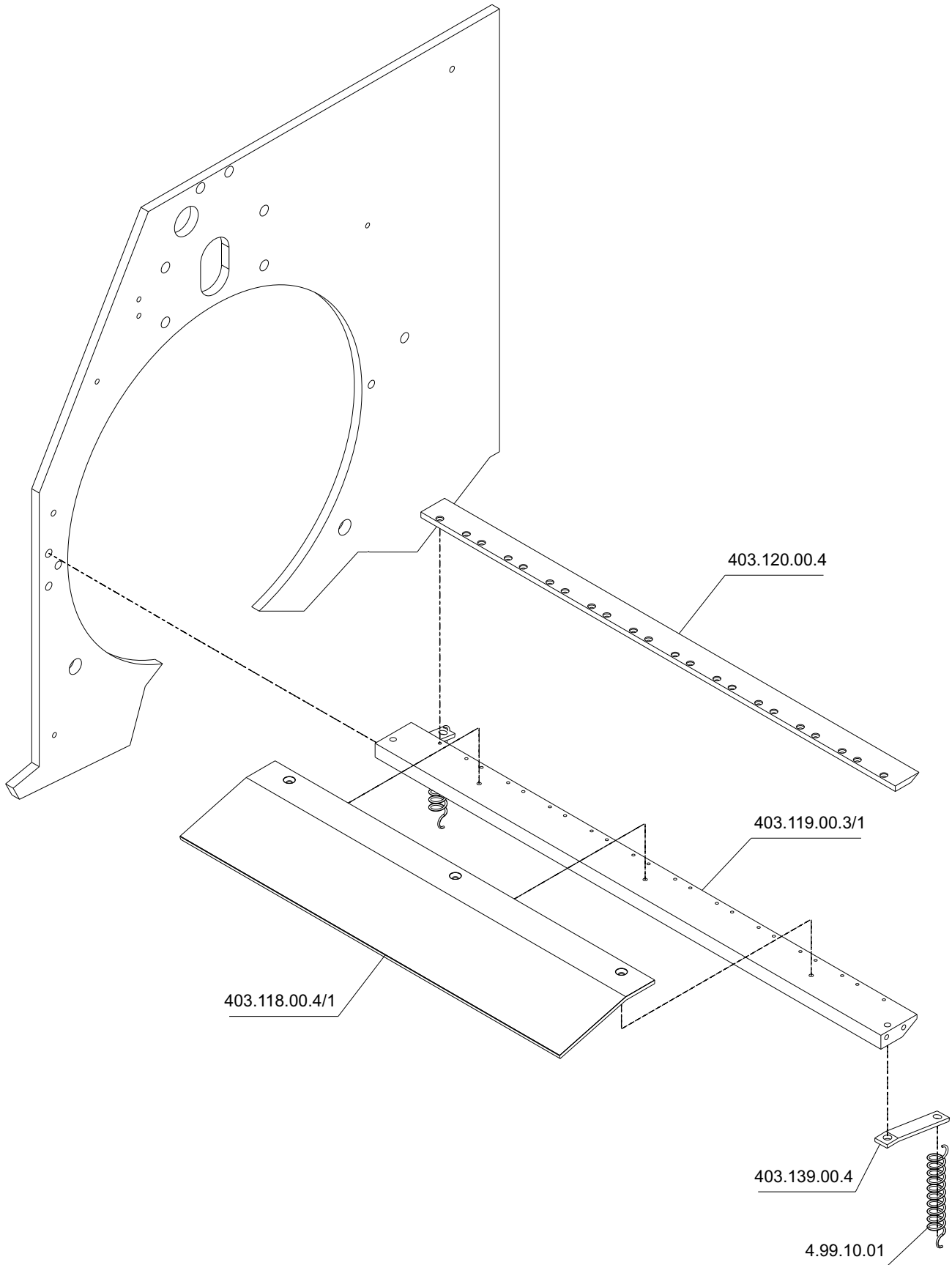
4.10.99.11







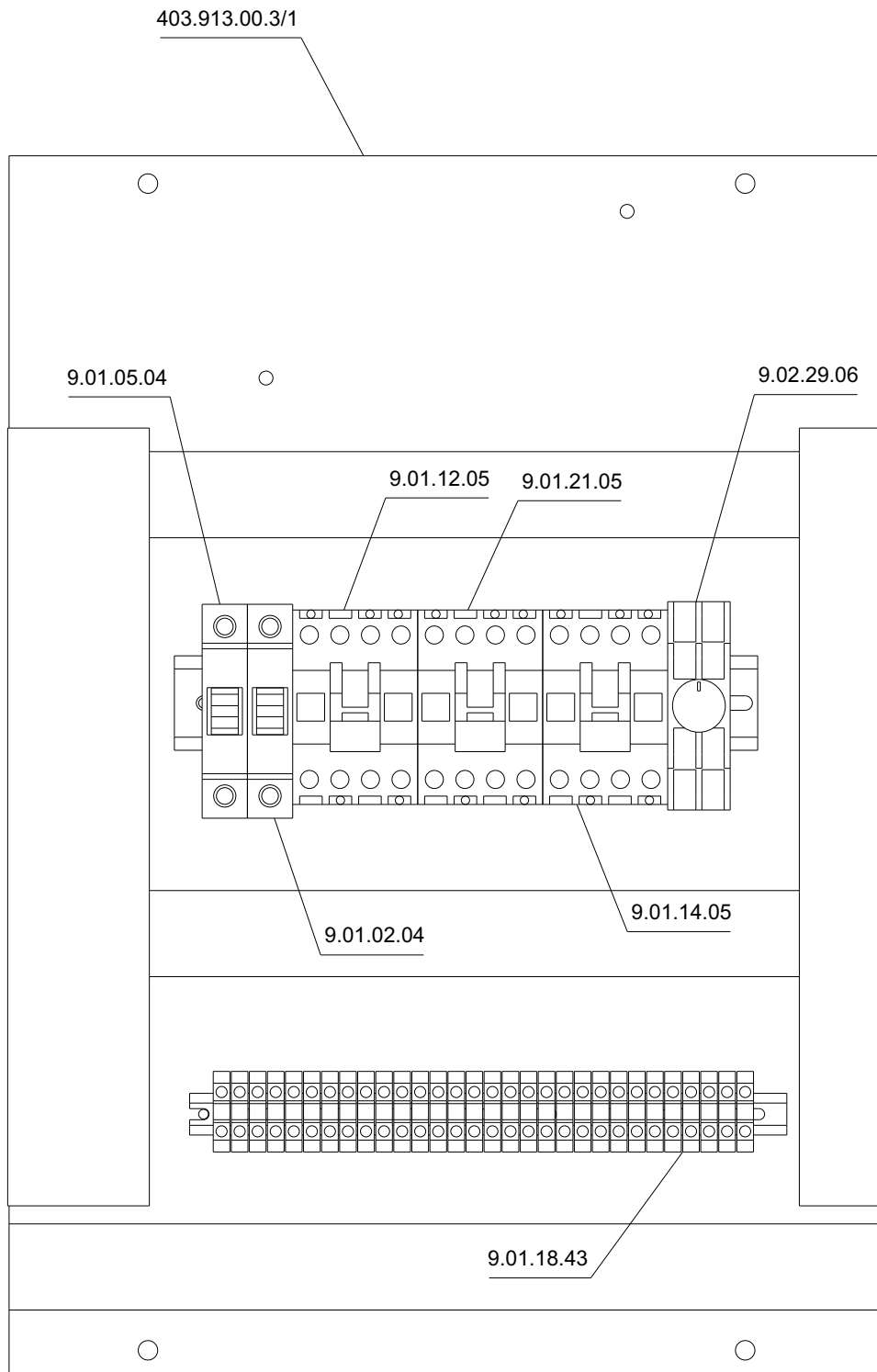
INDÚSTRIA DE
MÁQUINAS LTDA

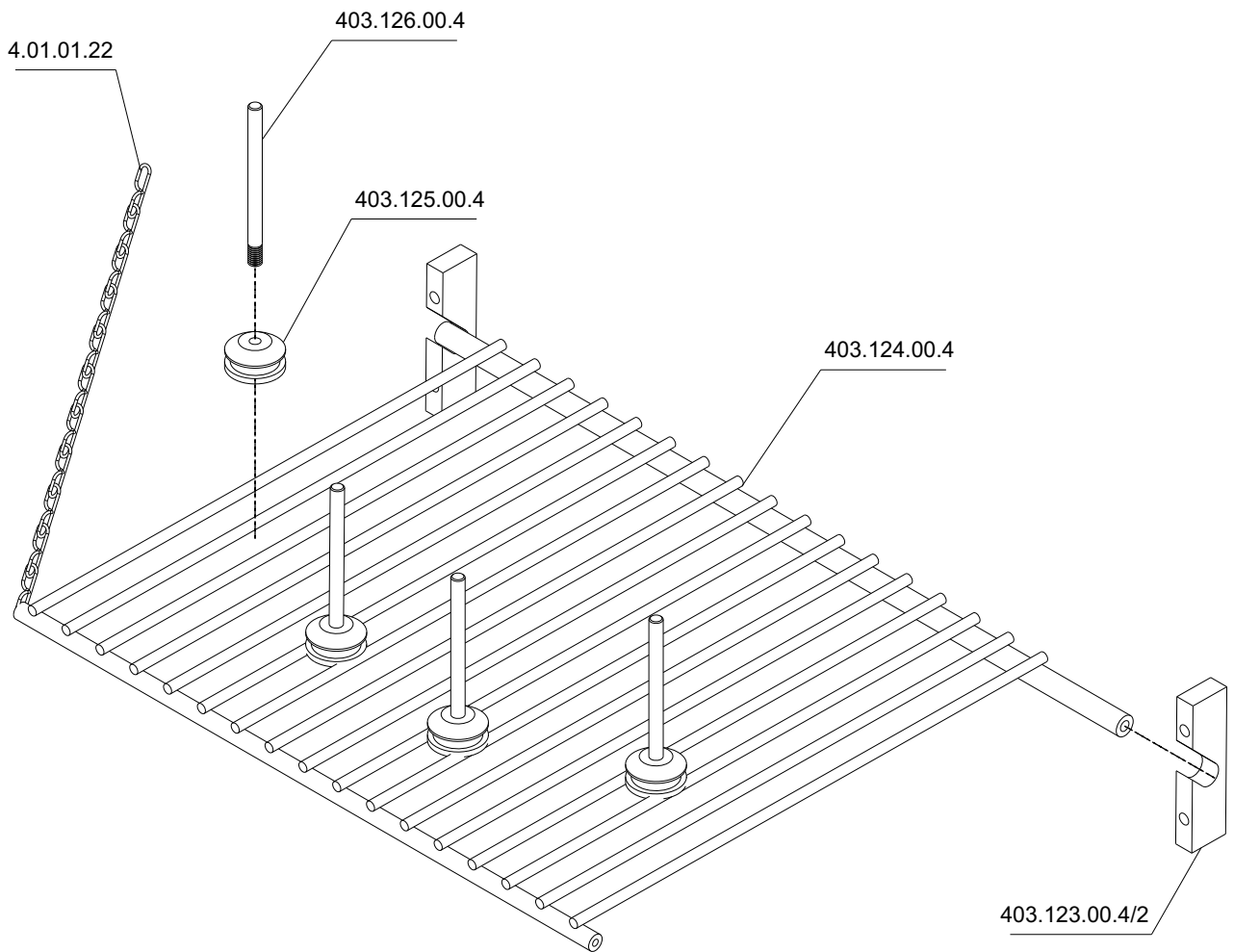


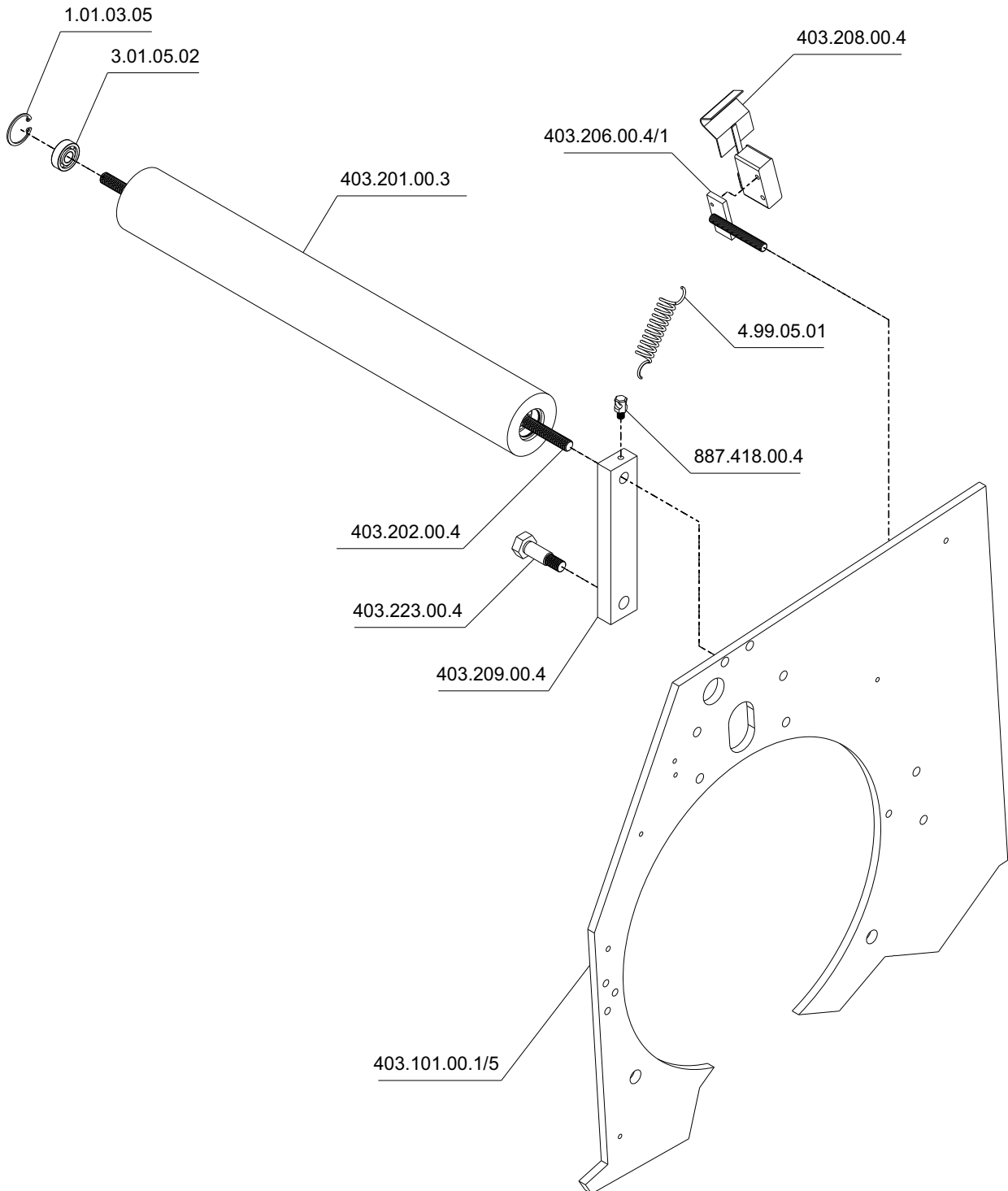
04a

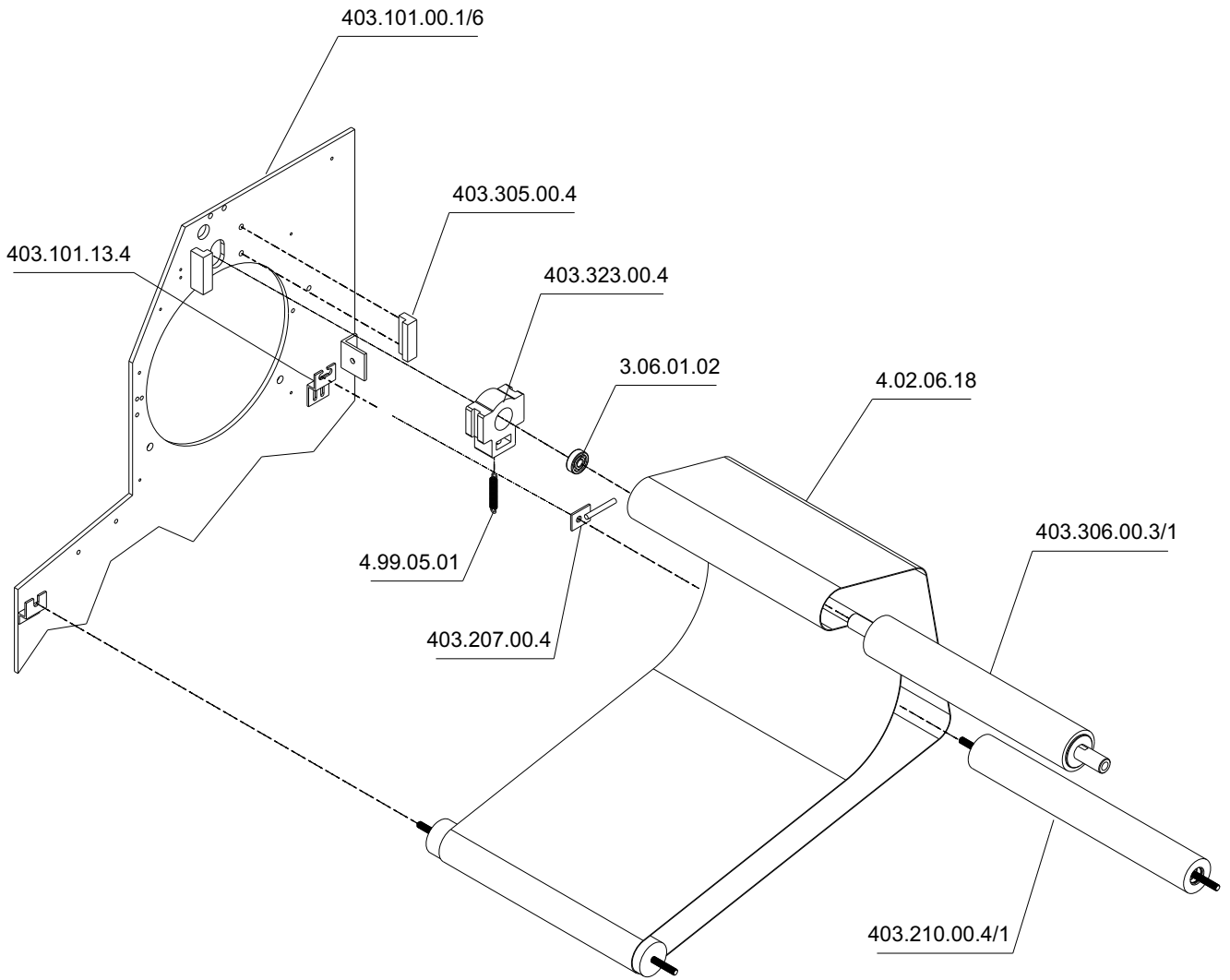


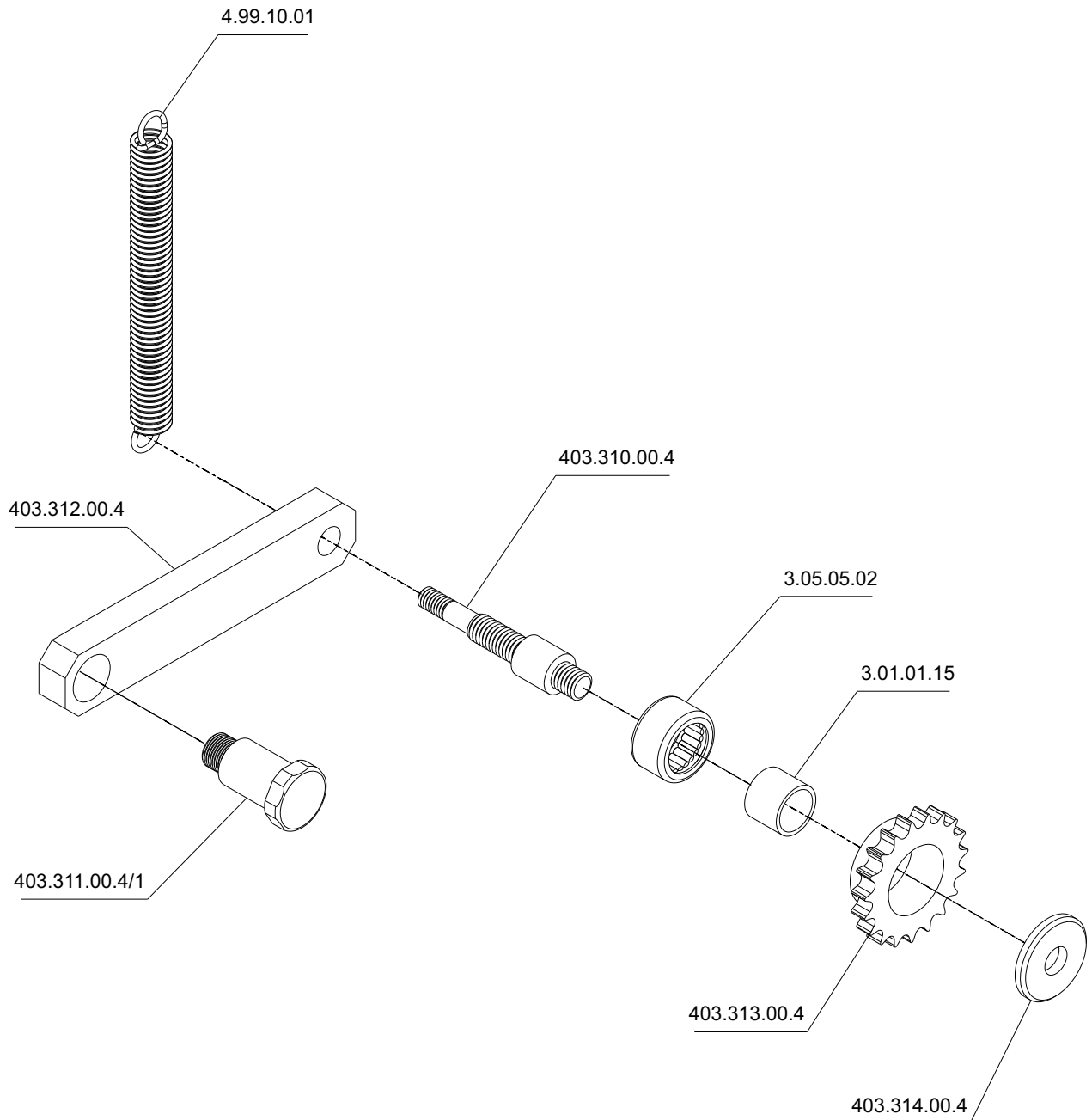
INDÚSTRIA DE
MÁQUINAS LTDA

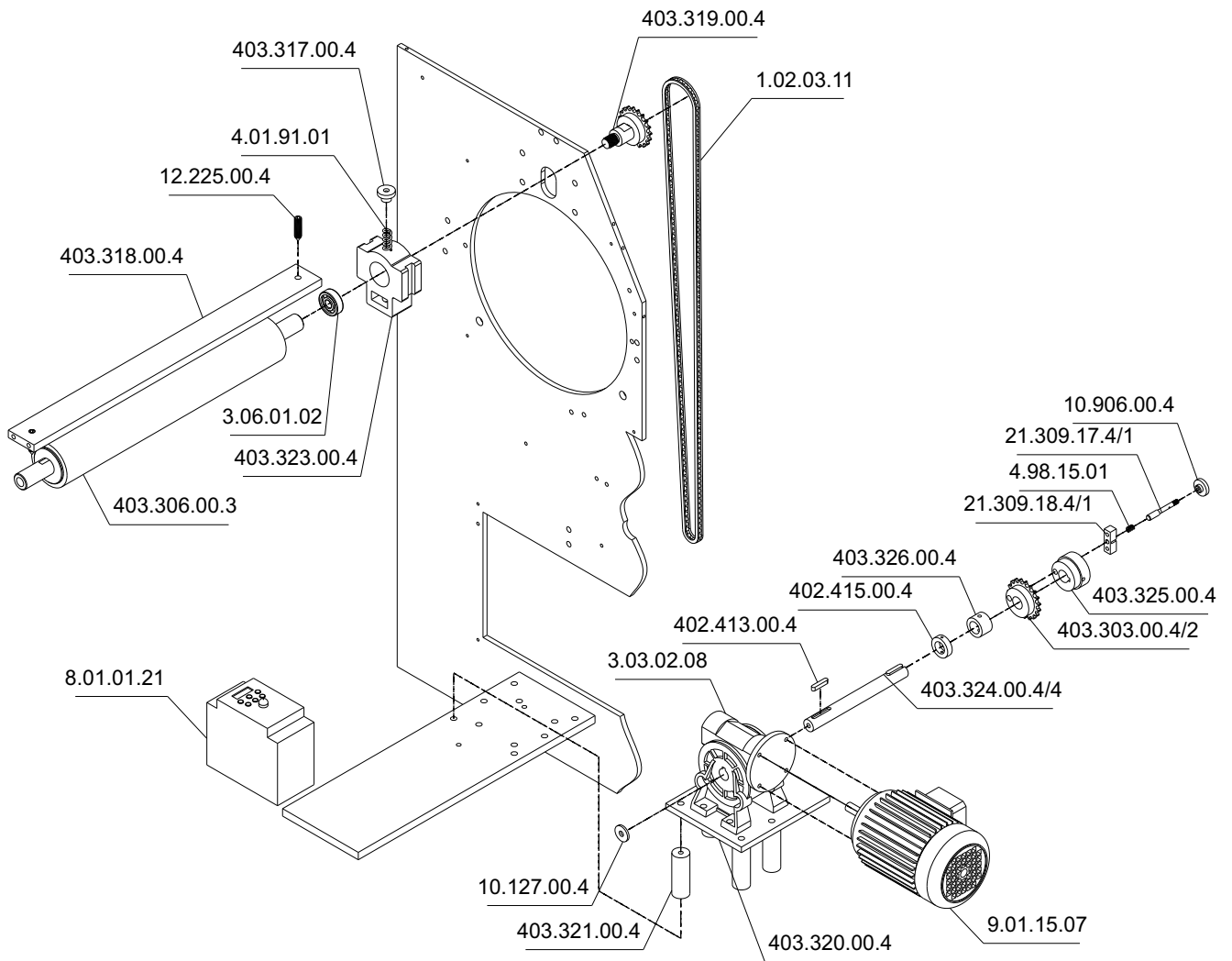


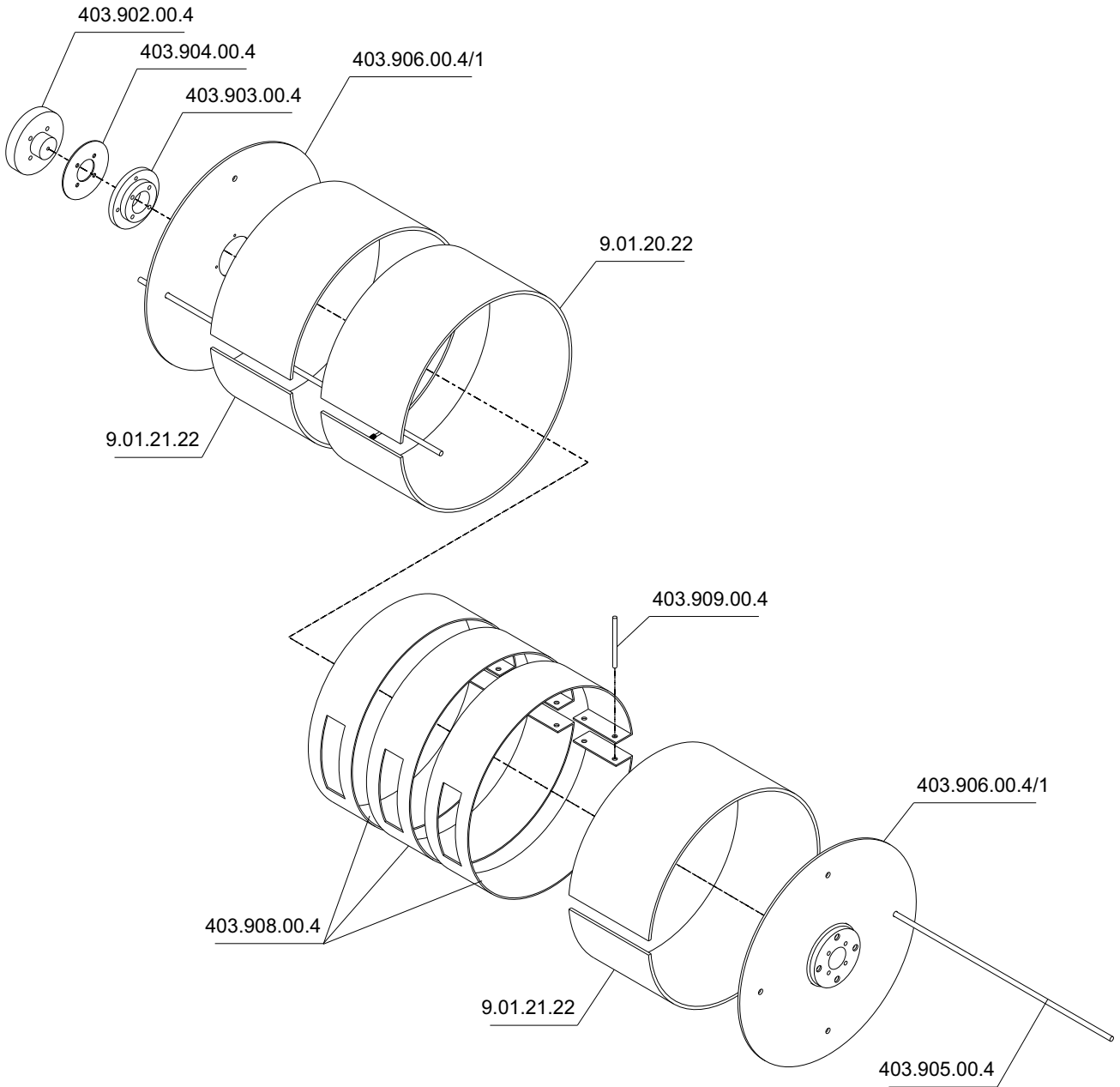


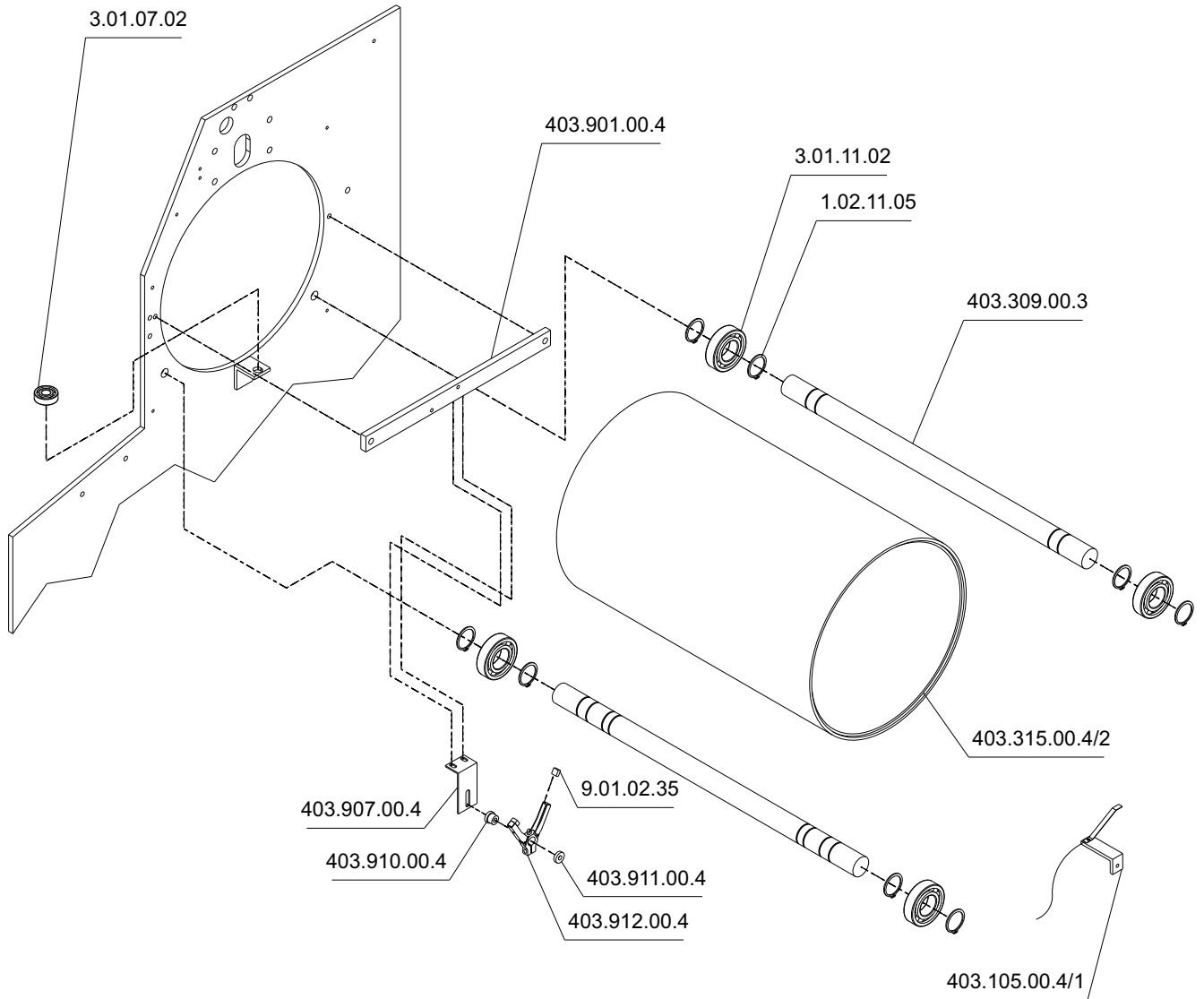


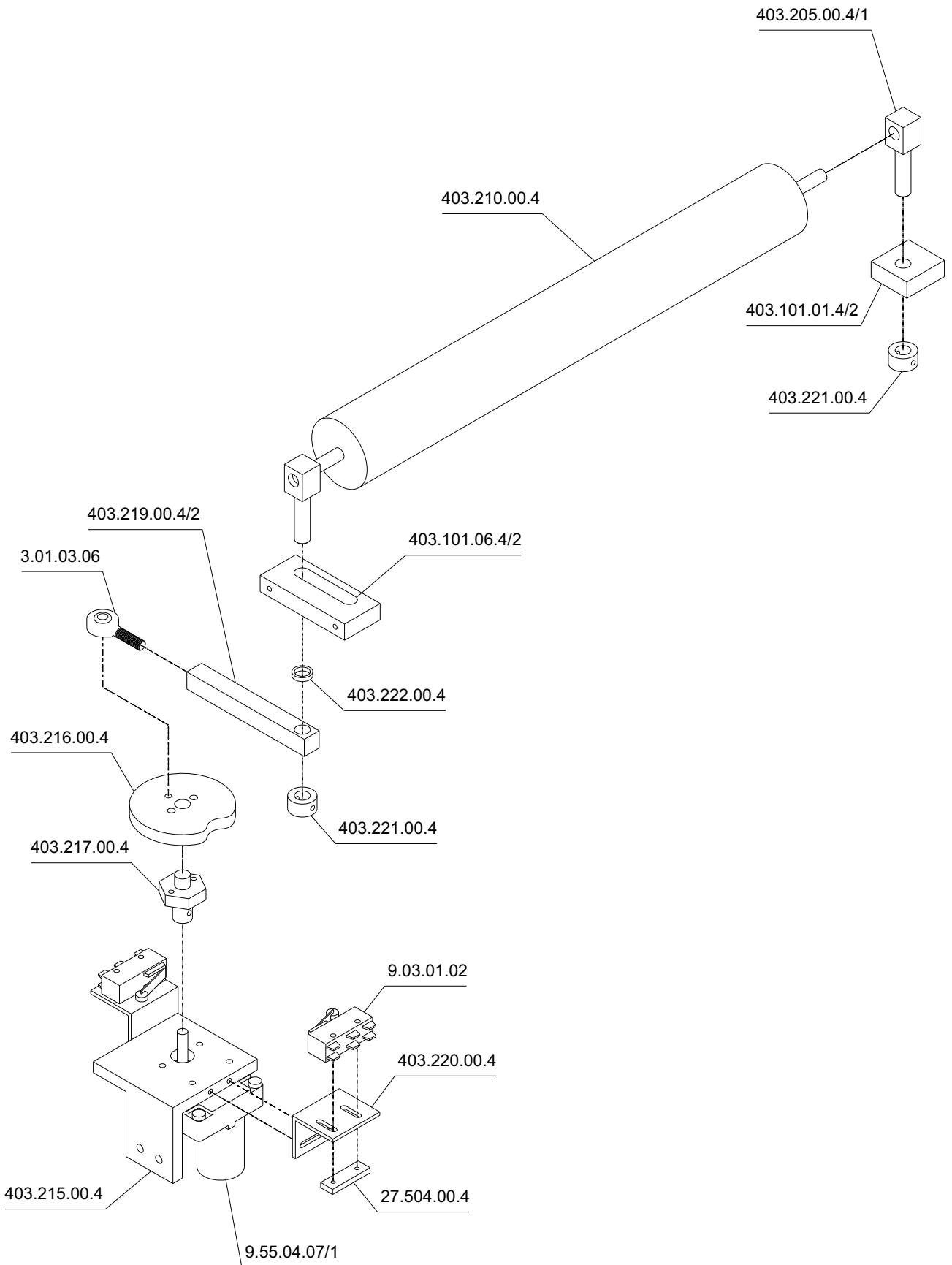






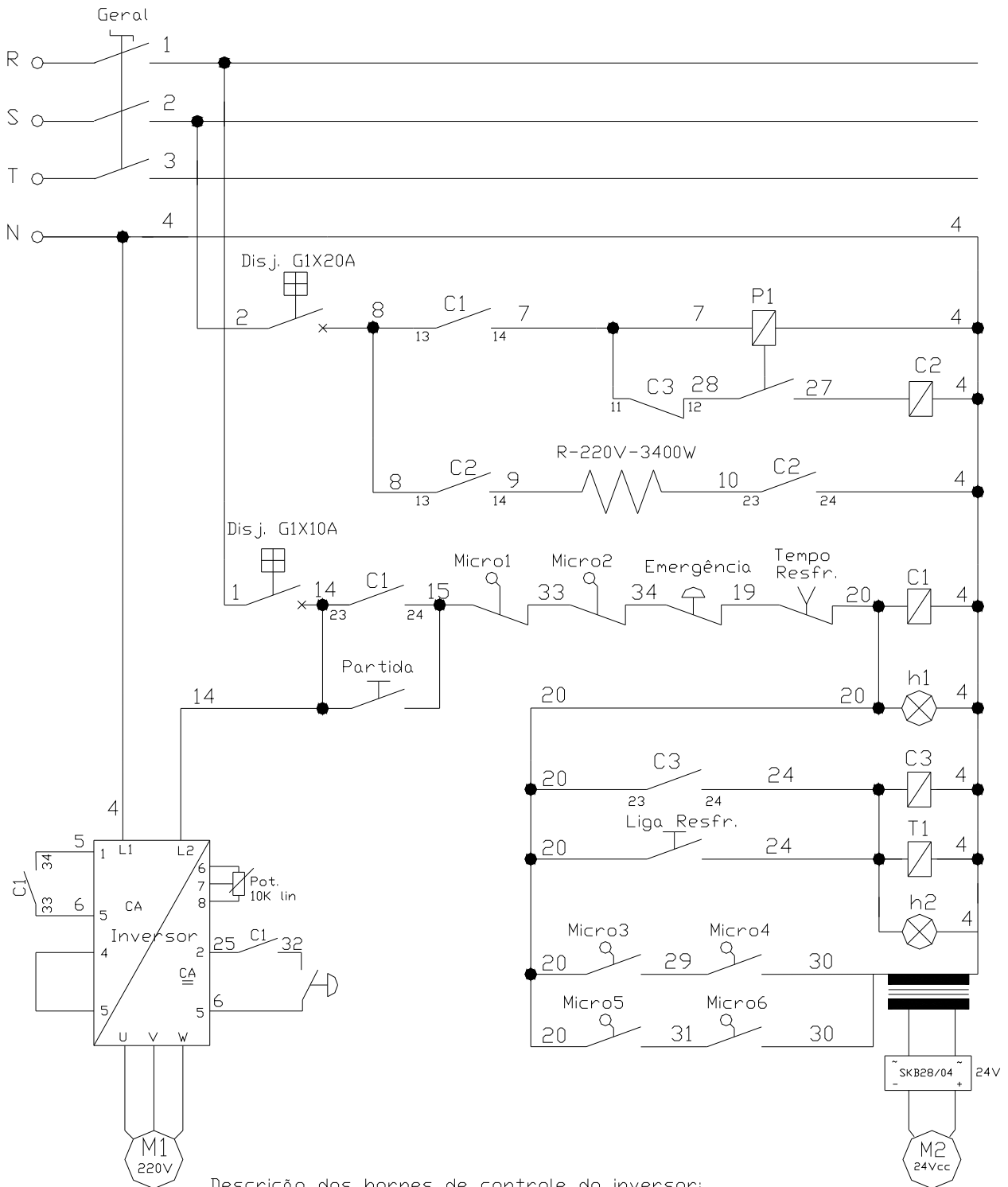






WSK 400

ESQUEMAS



Descrição dos bornes de controle do inversor:

- 1 e 5 - Contato C1 - Habilita geral
- 4 e 5 - Ponte fixa - Habilita rampa
- 2 e 5 - Botão inversor do sentido de rotação
- 6, 7 e 8 - Entradas do potenciômetro (6+, 7centro, 8-)

CERTIFICADO DE GARANTIA

Este equipamento tem a garantia do fabricante Indústria de Máquinas ERPS LTDA. pelo prazo de 180 dias desde a data de saída de fábrica.

Os componentes eletroeletrônicos e pneumáticos produzidos por terceiros, em caso de avarias, não estando estes enquadrados na garantia do fornecedor, poderão ser alcançados pela máquina, se o fabricante, MÁQUINAS ERPS assim permitir.

Exclusão da garantia:

Estão fora da garantia do equipamento os seguintes itens:

- a) Peças de reposição com desgaste normal, devido ao uso da máquina, assim como ferramentais necessários para a adequação da máquina com relação as características das formas;
- b) Peças e componentes avariados por comprovado mau uso, negligência operacional ou exposição a ambientes e condições de trabalho não recomendadas;
- c) Avarias no transporte, locomoção interna inadequada, falta de lubrificação;
- d) Uso de produtos de limpeza não recomendados, ou outros casos fortuitos ou de força maior, tais como, incêndios, inundações, vendavais, descargas elétricas, ou avarias devido a agentes da natureza, acidentes em geral;
- e) Conexão a fontes de energia elétrica com tensão diferente da recomendada;
- f) Custos resultantes do transporte da máquina, peças e componentes ainda em garantia, assim como despesas de viagem e estadia do técnico, se for o caso.

Extinção da garantia:

A garantia do equipamento se torna extinta de modo automático e definitivo nas seguintes hipóteses:

- a) O uso de peças, componentes, ferramentais e acessórios em geral, NÃO ORIGINAIS;
- b) Acesso a manutenção por técnicos não autorizados pelo fabricante. Exceto aos que mantenham vínculo direto com o fabricante ou o cliente, quando devidamente orientados pelo "Serviço de apoio ao Cliente "ERPS"; "Em caso de dúvidas, consulte nosso Serviço de Assistência ao Cliente"

Telefone: 55-51-3594-55-99

E-mail: erps@erps.com.br

Web Site: www.erps.com.br