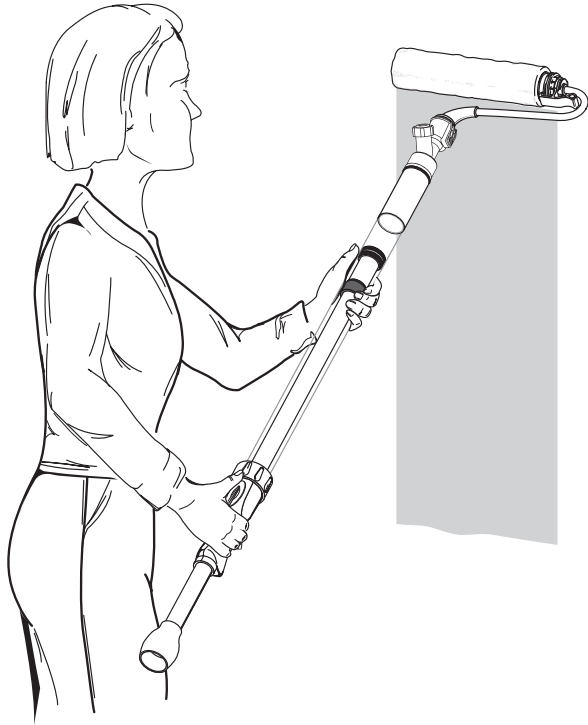


# WAGNER



## WallPerfect®

Garantía  
de 1 año

Garantía  
de 1 año

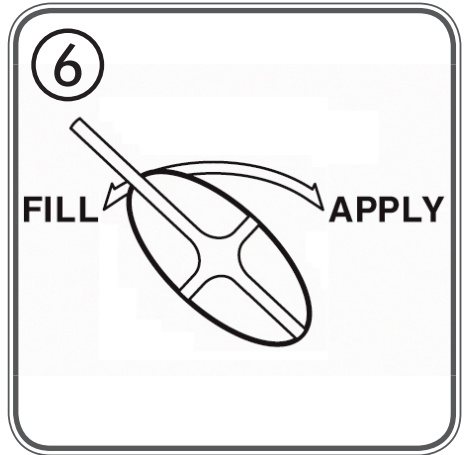
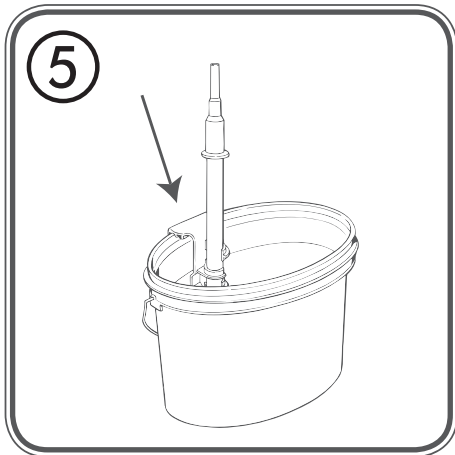
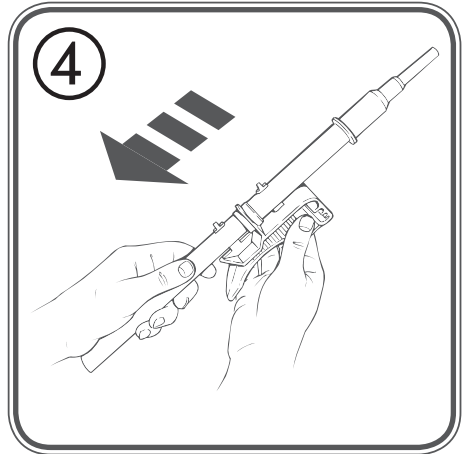
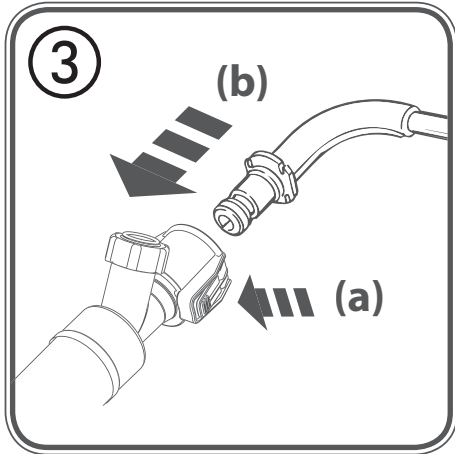
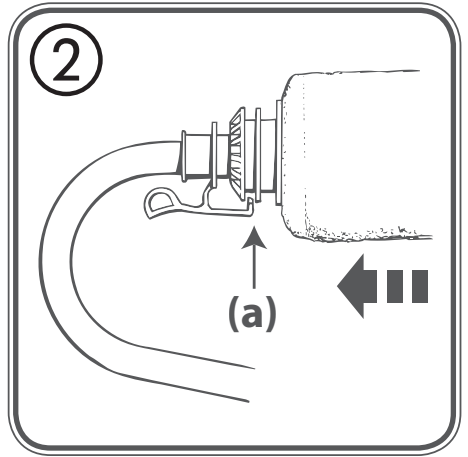
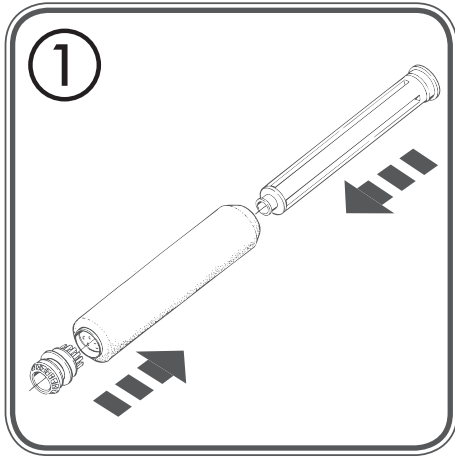
1 year  
Guarantee

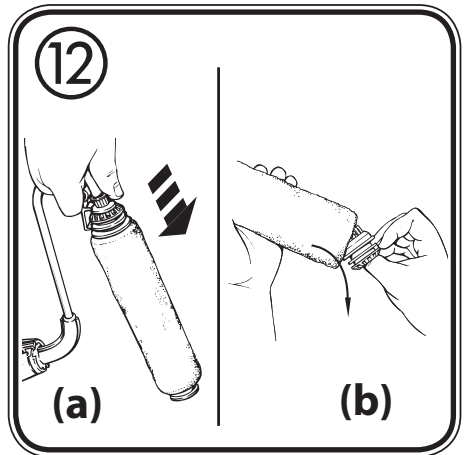
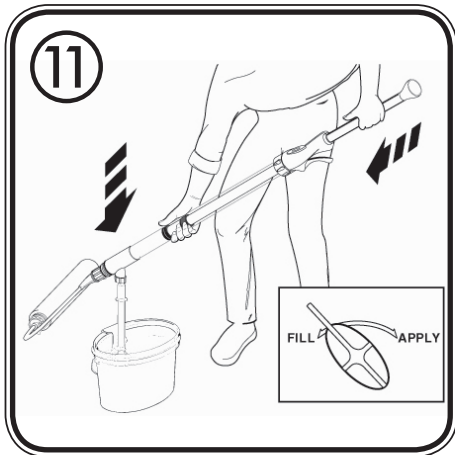
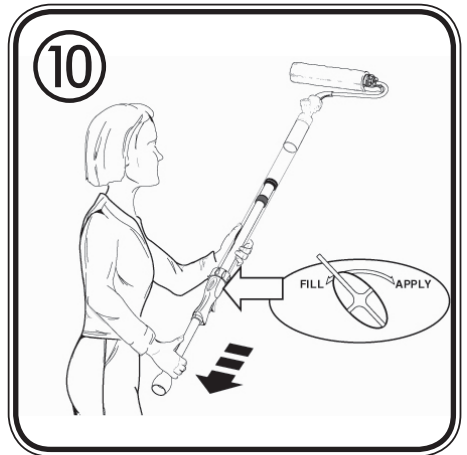
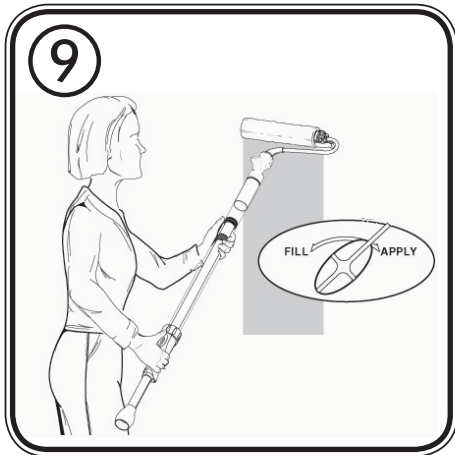
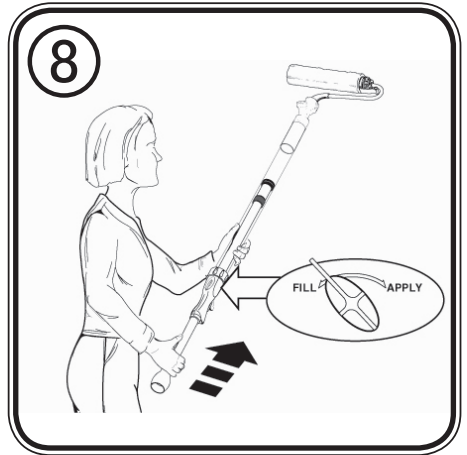
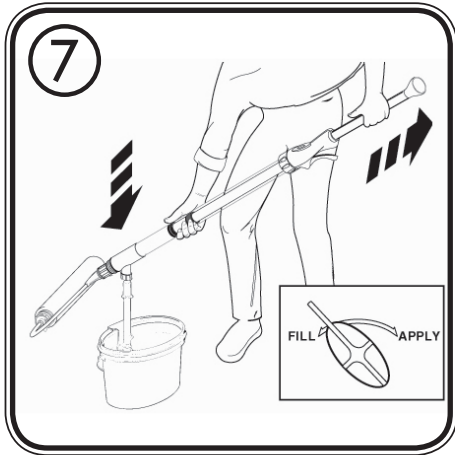
## HandiRoll 550

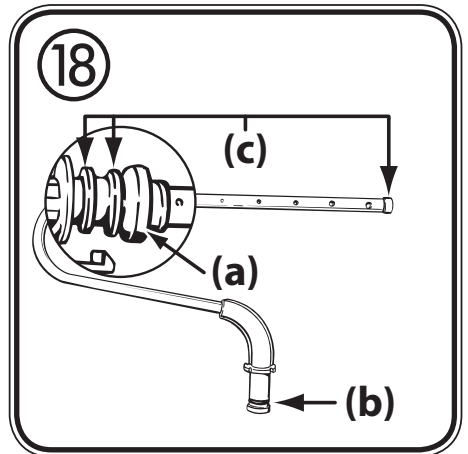
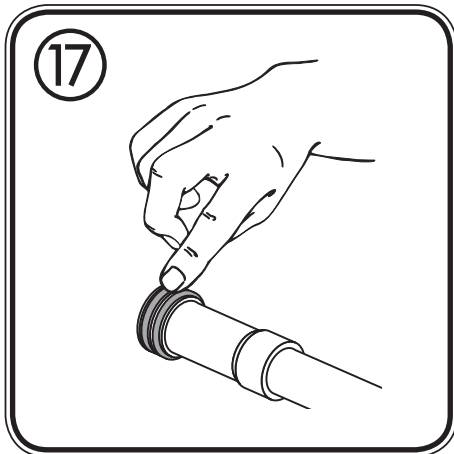
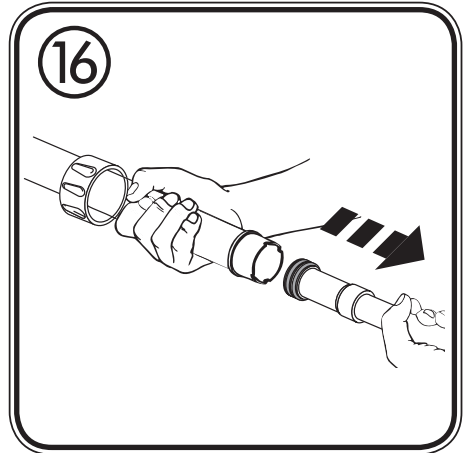
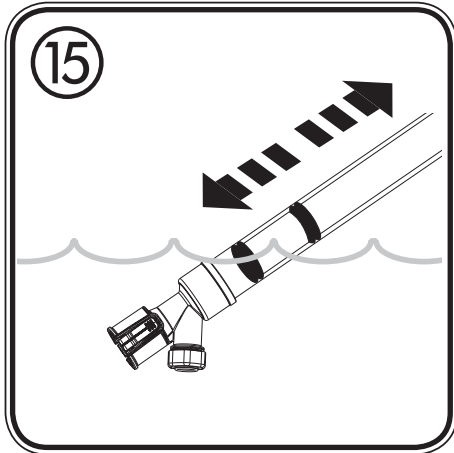
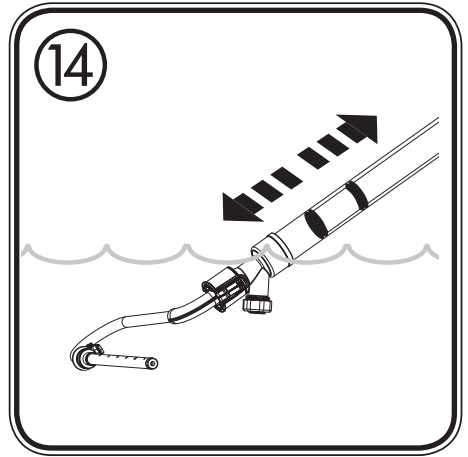
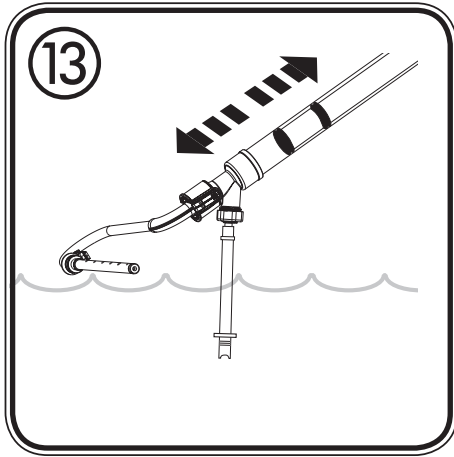


**P/E/GB**

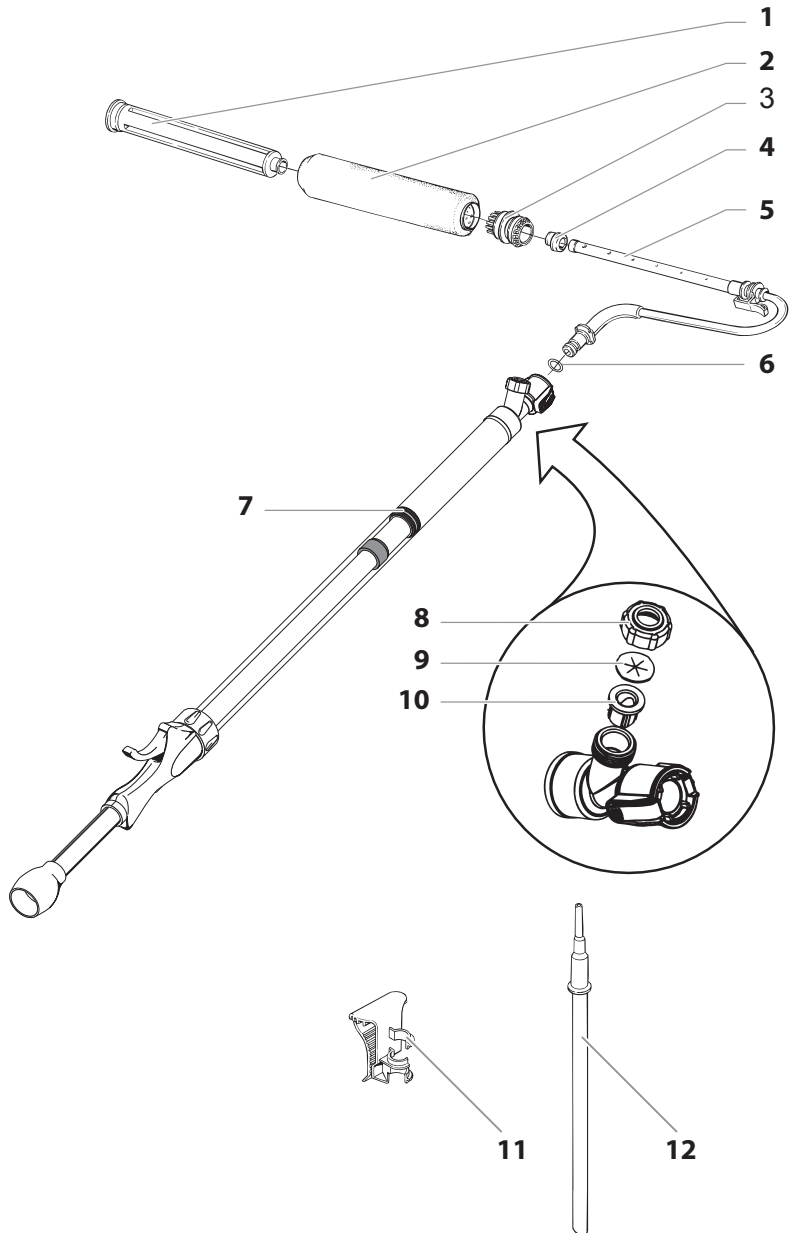








19





.....1 - 4



.....5 - 9



.....10 - 13



.....14

## OBSERVAÇÕES GERAIS

**Atenção:** Com o HandiRoll 550 devem apenas ser utilizados líquidos aquosos e tintas diluíveis em água como, por exemplo, tintas de látex, de dispersão e acrílicas, tendo em conta que nem todos os elementos de construção são resistentes a solventes.

**Para garantir uma vida útil tão longa quanto possível do HandiRoll 550, deve limpar o aparelho, de imediato e com a maior minúcia, após cada utilização.**

## PREPARAÇÃO DO LOCAL DE TRABALHO E DO MATERIAL DE REVESTIMENTO

- Antes de iniciar os trabalhos, cobrir ou proteger com fita adesiva o chão, móveis, caixilhos das portas e outros objectos.
- Pôr o aparelho em cima de uma folha de plástico ou de cartão suficientemente grande.
- Misturar bem a tinta, caso necessário diluir até cerca de 10% (respeitar as indicações do fabricante)

## MONTAGEM

1. Encaixe o rolo interior no rolo de pintar.
2. Fixe estes componentes no estribo. Certifique-se de que os componentes estão bem presos na patilha de fixação (a).
3. Prima as patilhas de fecho rápido (a) e fixe o estribo no punho (b).
4. Introduza a extremidade mais grossa do tubo de aspiração no gancho de fixação.
5. Fixe o tubo de aspiração ao rebordo do recipiente de tinta com o gancho de fixação e insira o tubo até ao fundo do depósito.

## ENCHIMENTO DO CILINDRO DE TINTA

6. Coloque o comutador no punho na posição "FILL".
7. Com uma mão aperte a válvula de enchimento no tubo de aspiração e puxe simultaneamente, com a outra mão, a haste do êmbolo, para que a tinta escorra para o cilindro.

## ENCHIMENTO DO ROLO DE PINTAR

8. Mantenha o comutador no punho na posição "FILL" e empurre a haste do êmbolo para a frente até a tinta ser visível no rolo de pintar.
9. Coloque o comutador no punho na posição "APPLY" e comece a aplicar a tinta. Quando não houver tinta suficiente no rolo, accione o estribo extractor.

**Não encha excessivamente o rolo de pintar. Quando necessário, volte a encher o HandiRoll 550.**

**Em caso de um intervalo de trabalho até 4 horas, introduza, de imediato, o rolo de pintar num saco de plástico e feche este hermeticamente.**

## LIMPEZA

**Para a limpeza, deve ser utilizada exclusivamente água. Para um melhor resultado, utilize água morna com um pouco de detergente.**

10. Coloque o comutador no aparelho básico na posição "FILL" e puxe a haste do êmbolo para trás, de forma a que o excesso de tinta no estribo seja aspirado de volta para o cilindro.
11. Encaixe o HandiRoll 550 no tubo de aspiração com a válvula de enchimento e empurre a haste do êmbolo para a frente. Assim, o excesso de tinta é pressionado para o recipiente de tinta.
12. Prima a patilha de fecho rápido (a) e retire o rolo de pintar do estribo. Segurando-a com o polegar (b), remova a tampa de fecho do rolo interior. Empurre agora o rolo interior pela extremidade oposta do rolo de pintar. Limpe os componentes individuais com água.
13. Remova o tubo de aspiração do gancho de fixação e encaixe-o na válvula de enchimento. Mergulhe o tubo de aspiração em água e puxe/empurre a haste do êmbolo aproximadamente 5 vezes para a frente e para trás. A seguir, retire o tubo de aspiração da válvula de enchimento.
14. Mergulhe a válvula de enchimento e o estribo em água e puxe/empurre a haste do êmbolo, aproximadamente, 5 vezes para a frente e para trás. A seguir, remova o estribo.
15. Mergulhe o ponto de ligação entre o estribo e o aparelho básico em água e puxe/empurre a haste do êmbolo aproximadamente 5 vezes para a frente e para trás.

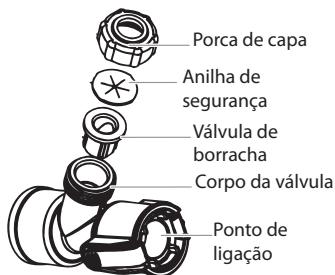
## ARRUMAÇÃO

16. Desaperte a grande porca de capa situada antes do punho, rodando-a no sentido oposto ao dos ponteiros do relógio. Retire o êmbolo do cilindro.
17. Lubrifique uniformemente os anéis vedantes (O-Ringe) na parte dianteira do êmbolo.
18. Limpe e lubrifique cuidadosamente os vedantes (a) e os anéis vedantes (O-Ringe) (b), bem como as outras partes do estribo representadas.

| PROBLEMA                             | CAUSA  | SOLUÇÃO   |
|--------------------------------------|--|---|
| A. Ocorrem fugas de tinta no estribo | 1. O vedante do estribo está montado incorrectamente                 | 1. Virar o vedante                                |
|                                      | 2. O vedante e a tampa de fecho não estão suficientemente limpos     | 2. Limpar e lubrificar                            |
|                                      | 3. O anel vedante (O-Ring) e o ponto de ligação não estão limpos     | 3. Limpar e lubrificar                            |
|                                      | 4. Existem resíduos de tinta nos pontos de ligação                   | 4. Limpar os pontos de ligação                    |
|                                      | 5. Os anéis vedantes (O-Ringe) estão danificados ou são inexistentes | 5. Substituir os anéis vedantes (O-Ringe)         |
|                                      | 6. O rolo de pintar está gasto ou danificado                         | 6. Substituir o rolo de pintar                    |
|                                      | 7. A tampa de fecho está gasta ou danificada                         | 7. Substituir o rolo interior ou a tampa de fecho |
|                                      | 8. O estribo está gasto  | 8. Substituir o estribo                           |



| PROBLEMA  | CAUSA   | SOLUÇÃO   |
|---|---|---|
| B. A haste do êmbolo move-se com dificuldade                  | 1. Os anéis vedantes (O-Ring) da haste do êmbolo não estão lubrificados | 1. Lubrificar os anéis vedantes (O-Ring) da haste do êmbolo   |
| C. Não é possível encher o cilindro ou a válvula tem uma fuga | 1. Existem resíduos de tinta na válvula de enchimento                   | 1. Introduzir o tubo de aspiração na válvula de enchimento e rodá-lo, repetidamente, de forma a soltar os resíduos de tinta |
|   |   | 2. Se o problema subsistir, limpar a válvula de enchimento como descrito seguidamente                                       |



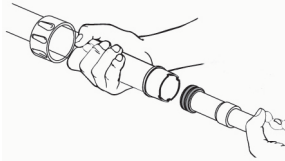
- 1) Desapertar a porca de capa da válvula de enchimento no sentido oposto ao dos ponteiros do relógio.
- 2) Remover a anilha de segurança e a válvula de borracha do corpo da válvula.
- 3) Limpar as peças cuidadosamente com água.
- 4) Montar de novo a válvula de borracha e a anilha de segurança.
- 5) Fixar de novo a porca de capa no corpo da válvula.

### Lista de componentes

| Componente | Descrição   | Ref.    | Quantidade |
|------------|---|---------|------------|
| 1, 3       | Rolo interior e tampa de fecho*                         | 2325720 | 1          |
| 2          | Rolo de pintar 12 mm                                    | 2333285 | 1          |
| 4, 5, 6    | Vedante, estribo, anel vedante (O-Ring)*                | 2325740 | 1          |
| 4,6        | Vedante e anel vedante (O-Ring)                         | 2325742 | 1          |
| 7          | Anel vedante (O-Ring)                                   | 2326966 | 2          |
| 8,9,10     | Porca de capa, anilha de segurança, válvula de borracha | 2325721 | 1          |
| 11, 12     | Sistema de aspiração*                                   | 2325746 | 1          |

\* Os componentes assinalados podem apenas ser encomendados em conjunto!

**Atenção:** Se, após uma utilização prolongada, a haste do êmbolo se mover com dificuldade aquando do enchimento, aplique uma camada generosa de vaselina sobre os anéis vedantes (O-Ringe) na extremidade dianteira da haste do êmbolo. É fornecida uma pequena embalagem de vaselina com o aparelho.



### **Indicação importante sobre a responsabilidade pelo produto!**

De acordo com um regulamento comunitário, em vigor desde 01.01.1990, o fabricante só é responsável pelo seu produto, se tiver produzido ou autorizado todas as peças, ou se os aparelhos tiverem sido montados e operados correctamente. A utilização de acessórios e peças sobressalentes que não sejam originais pode anular total ou parcialmente a garantia.

#### **1 ano de garantia**

A garantia da Wagner no Brasil é de 1 ano, a partir do dia da venda (NF de venda). Ela abrange e limita-se à eliminação gratuita de defeitos comprovadamente resultantes da utilização de materiais defeituosos na produção ou a erros de montagem ou à substituição gratuita das peças defeituosas. A utilização ou colocação em funcionamento, assim como montagens ou reparações efetuadas por conta própria que não respeitem o nosso manual de instruções, anulam a garantia. Peças sujeitas a desgaste estão igualmente excluídas da garantia. A garantia exclui a utilização com fins comerciais. Reservamo-nos expressamente o direito de prestação da garantia. A abertura do aparelho por outras pessoas que não o pessoal de assistência técnica da WAGNER anula a garantia. Danos resultantes de transporte, trabalhos de manutenção e danos ou avarias resultantes de trabalhos de manutenção defeituosos não estão cobertos pela garantia. Para recorrer à garantia, é necessário comprovar a aquisição do aparelho por meio do recibo de compra original. Desde que permitido por lei, excluimos qualquer responsabilidade por quaisquer danos pessoais, materiais ou danos consequentes, sobretudo se o aparelho tiver sido utilizado para outro fim que não o indicado no manual de instruções, se tiver sido posto em funcionamento sem respeitar as indicações do manual de instruções ou se uma pessoa sem a respectiva qualificação técnica tiver procedido à manutenção ou reparação do aparelho. Reservamo-nos o direito de realização na fábrica de reparações ou trabalhos de manutenção que vão além dos indicados neste manual de instruções. Solicitamos que, em caso de garantia ou reparação, contacte a loja onde comprou o aparelho.

#### **SAC**

/ (11) 3758 3140

0800 773 0112

email: [sac@verixx.com.br](mailto:sac@verixx.com.br)

## INDICACIONES GENERALES

**Atención:** El HandiRoll 550 sólo se debería utilizar para la aplicación de líquidos acuosos y pinturas diluibles en agua, p. ej. pinturas de látex, de dispersión y acrílicas, ya que no todos los componentes son resistentes a los disolventes. Para garantizar la máxima vida útil del HandiRoll 550, debería limpiar a fondo su equipo de trabajo inmediatamente después de cada uso.

## PREPARACIÓN DEL PUESTO DE TRABAJO Y DEL MATERIAL DE RECUBRIMIENTO

- Antes de proceder al trabajo, cubrir o pegar con cinta adhesiva, el suelo, los muebles, los marcos de puerta y los otros objetos.
- Colocar el equipo sobre una pieza de lámina o cartón suficientemente grande.
- Agitar bien la pintura, si es necesario, diluir hasta aprox. 10 % (observar las indicaciones del fabricante)

## PREPARATIVOS

1. Ensamble el rodillo de pintura y el rodillo interior.
2. Fije este elemento en el estribo del rodillo. Compruebe también que el elemento encaja firmemente en el gancho de sujeción (a).
3. Pulse los botones de cierre rápido (a) y fije el estribo del rodillo en el mango (b).
4. Pase el extremo grueso del tubo de aspiración por la abrazadera de sujeción.
5. Fije la abrazadera de sujeción con el tubo de aspiración en el borde del envase de pintura y empuje el tubo de aspiración hasta el fondo del recipiente.

## LLENADO DEL RODILLO DE PINTURA

6. Coloque el interruptor en el mando en "FILL".
7. Con una mano, apriete la válvula de llenado firmemente sobre el tubo de aspiración; al mismo tiempo, tire con la otra mano el vástago del émbolo hacia atrás para arrastrar la pintura al rodillo de pintura.

## LLENADO DEL RODILLO DE PINTURA CON PINTURA

8. Deje el interruptor en el mango en la posición "FILL" y empuje el vástago del émbolo hacia delante hasta que se vea pintura en el rodillo de pintura.
9. Coloque el interruptor en el mango en la posición "APPLY" y empiece a aplicar la pintura. Cuando ya no quede suficiente pintura en el rodillo, accione el gatillo.

**Evite saturar excesivamente el rodillo de pintura. Rellene el HandiRoll 550 cuando sea necesario. Para interrupciones del trabajo de hasta 4 horas, coloque el rodillo de pintura inmediatamente en una bolsa de plástico y ciérrela herméticamente.**

**LIMPIEZA**

**Utilice únicamente agua para la limpieza. Conviene emplear agua tibia con un poco de detergente.**

10. Coloque el interruptor en el equipo base, en la posición "FILL", y tire del vástago del émbolo hacia atrás para reaspirar al rodillo de pintura la pintura que se encuentre en el estribo del rodillo.
11. Coloque el HandiRoll 550 con la válvula de llenado en el tubo de aspiración y empuje el vástago del émbolo hacia delante. Con esta operación se aprieta la pintura restante de vuelta al envase de pintura.
12. Pulse el botón de cierre rápido (a) y retire el rodillo de pintura del estribo del rodillo. Con el pulgar (b), quite el capuchón de cierre del rodillo interior. A continuación, expulse el rodillo interior por el otro extremo del rodillo de pintura. Limpie los componentes con agua.
13. Retire el tubo de aspiración de la abrazadera de sujeción y enchúfelo en la válvula de llenado. Sumerja el tubo de aspiración en agua y tire/empuje aprox. 5 veces el vástago del émbolo. A continuación, retire el tubo de aspiración de la válvula de llenado.
14. Sumerja la válvula de llenado y el estribo del rodillo en agua y tire/empuje aprox. 5 veces el vástago del émbolo. A continuación, retire el estribo del rodillo.
15. Sumerja el punto de unión entre el estribo del rodillo y el equipo base en agua y tire/empuje aprox. 5 veces el vástago del émbolo.

**ALMACENAMIENTO**

16. Gire la tuerca de racor grande delante del mango en sentido contrario a las agujas del reloj para aflojarla. Luego, retire el émbolo del rodillo de pintura.
17. Engrase uniformemente los anillos tóricos en la parte delantera del émbolo.
18. Limpie y engrase a fondo las juntas (a) y los anillos tóricos (b), así como los demás puntos indicados en el estribo del rodillo.

| <b>Avería</b>                              | <b>Causa</b>  | <b>Remedio</b>   |
|--|---|--|
| A. Sale pintura por el estribo del rodillo | 1) La junta en el estribo del rodillo está montada en sentido inverso   | 1) Dar la vuelta a la junta                              |
|  | 2) La junta y el capuchón de cierre no han sido limpiados correctamente | 2) Limpiar y engrasar                                    |
|  | 3) El anillo tórico y el punto de unión no han sido limpiados           | 3) Limpiar y engrasar                                    |
|  | 4) Restos de pintura en los puntos de unión                             | 4) Limpiar los puntos de unión                           |
|  | 5) Los anillos tóricos están defectuosos o faltan                       | 5) Sustituir los anillos tóricos                         |
|  | 6) El rodillo de pintura está desgastado o defectuoso                   | 6) Sustituir el rodillo de pintura                       |
|  | 7) El capuchón de cierre está desgastado o defectuoso                   | 7) Sustituir el rodillo interior o el capuchón de cierre |
|  | 8) El estribo del rodillo está desgastado                               | 8) Sustituir el estribo del rodillo                      |

| Avería   | Causa   | Remedio   |
|--|---|---|
| B. Movimiento pesado del vástago del émbolo                                      | 1) Los anillos tóricos en el vástago del émbolo no están engrasados | 1) Engrasar los anillos tóricos en el vástago del émbolo  |
| C. El rodillo de pintura no se puede llenar con pintura o la válvula tiene fugas | 1) Restos de pintura en la válvula de llenado                       | 1) Introducir el tubo de aspiración en la válvula de llenado y girarlo varias veces para desprender los restos de pintura.<br>2) Si el problema persistiera, limpiar la válvula de llenado de la manera que se explica a continuación |



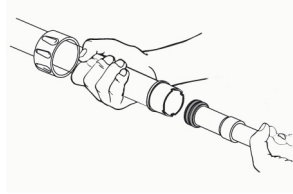
- 1) Abra la tuerca de rosca de la válvula de llenado en sentido contrario a las agujas del reloj.
- 2) Retire el aro de seguridad y la válvula de goma de la carcasa de la válvula.
- 3) Limpie las piezas cuidadosamente con agua.
- 4) Monte de nuevo la válvula de goma y el aro de seguridad.
- 5) Vuelva a colocar la tuerca de rosca en la carcasa de la válvula.

### lista de piezas de recambio (Fig. 19)

| Pos    | Denominación  | Nº de ped. | Cantidad |
|--------|---|------------|----------|
| 1,3    | Rodillo interior y capuchón de cierre*                  | 2325720    | 1        |
| 2      | Rodillo de pintura 12 mm                                | 2333285    | 1        |
| 4,5,6  | Junta, estribo del rodillo, anillo tórico*              | 2325740    | 1        |
| 4,6    | Junta y anillo tórico                                   | 2325742    | 1        |
| 7      | Anillo tórico   | 2326966    | 2        |
| 8,9,10 | Tuerca de racor, arandela de seguridad, válvula de goma | 2325721    | 1        |
| 11,12  | Sistema de aspiración*                                  | 2325746    | 1        |

\* Las piezas identificadas sólo pueden encargarse como juego!

**Atención:** En caso de que, al cabo de un uso prolongado, el vástago del émbolo se mueva con dificultad durante el llenado, aplique una cantidad abundante de vaselina en los anillos tóricos en el extremo delantero del vástago del émbolo. El producto se entrega junto con un sobre de vaselina.



### **Información importante acerca de la responsabilidad debida a productos defectuosas**

A raíz de un decreto de la UE entrado en vigor el 01.01.1990, el fabricante sólo se responsabiliza de su producto si todas las piezas provienen del fabricante o han sido autorizadas por éste o si todos los elementos son montados y utilizados conforme a las normas. Al utilizar piezas de recambio o accesorios ajenos, la responsabilidad puede anularse completa o parcialmente .

### 1 año de garantía

La garantía es de 1 año, calculada a partir del día de la venta (recibo de la caja). Abarca y se limita a la eliminación gratuita de los defectos ocasionados, con justificación, por la utilización de materiales no perfectos en la fabricación o por un error en el montaje, o a la sustitución gratuita de las piezas defectuosas. Esta garantía queda anulada en caso de utilización o puesta en funcionamiento falsas así como de montaje o reparaciones realizadas por cuenta propia que no están indicadas en nuestras instrucciones de empleo. Las piezas sometidas a desgaste están excluidas de esta garantía. Nos reservamos expresamente el derecho de aplicación de la garantía. La garantía excluye la aplicación industrial. Nos reservamos expresamente el derecho de prestación de garantía. La garantía se anula si el aparato ha sido abierto por otras personas que no pertenecen al servicio técnico de **WAGNER**. Los daños causados durante el transporte, trabajos de mantenimiento así como daños y fallos ocasionados por trabajos defectuosos de mantenimiento no caen bajo las aplicaciones de garantía. La acreditación de la adquisición del aparato tiene que hacerse presentando el recibo original y la tarjeta de garantía completamente rellena en caso de recurrir a la aplicación de la garantía. Manteniéndonos dentro de lo prescrito por la ley, no nos responsabilizamos por aquellos daños a personas, a bienes o consecuenciales, especialmente, si el aparato ha sido aplicado de otra forma que la indicada en las instrucciones de empleo, no ha sido puesto en funcionamiento ni mantenido según nuestras instrucciones de empleo, o un profano ha realizado por su cuenta reparaciones. Nos reservamos el derecho de realizar reparaciones o trabajos de mantenimiento en fábrica que vayan más allá de lo indicado en estas instrucciones de empleo. Por favor, diríjase al lugar de venta en el caso de garantía o de reparación.

### SAC



(11) 3758 3140



0800 773 0112

email: [sac@verixx.com.br](mailto:sac@verixx.com.br)

## BEFORE YOU BEGIN

**CAUTION:** You should only use the HandiRoll 550 for diluted liquids and dilutable paints, such as water soluble, latex and acrylic paints, as not all components are solvent resistant. To ensure as long a useful life as possible of your HandiRoll 550, it should be thoroughly cleaned immediately after each use.

## PREPARING THE WORKPLACE AND THE PAINT

- Before beginning work, cover or tape up the floor, furniture, door frames and other objects.
- Place the unit on a sufficiently sized piece of plastic or cardboard.
- Stir the paint well and thin up to 10 % if necessary (observe information from manufacturer).

## SETUP

1. Assemble roller cover, core and cap.
2. Attach assembly to the roller arm, making sure the roller assembly snaps into the locking tab (a).
3. Press the quick-release tabs on the unit (a) and attach the arm to the handle.
4. Slide the large end of the fill tube through the can clip.
5. Attach the clip to the side of the paint can, making sure that the fill tube is submerged into the paint.

## FILLING THE HANDIROLL

6. Turn the switch on the main handle to FILL
7. Press down and firmly hold the fill valve of the main tube onto the fill tube. Pull the plunger to draw the paint into the main tube.

## PRIMING THE HANDIROLL

8. Leave switch on FILL and push plunger tube forward until you see paint coming through the roller cover.
9. Once paint appears, flip switch to APPLY and begin rolling. Squeeze Power Trigger® for additional paint as needed.

**Do not oversaturate the roller. Refill HandiRoll 550 as necessary to complete project. During extended break periods, wrap your roller cover in a plastic bag to keep it from drying out.**



## CLEANUP

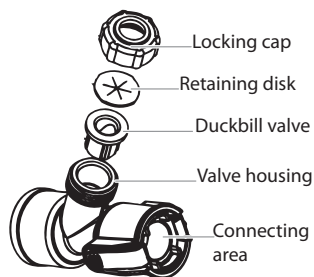
**Clean the roller only with water (warm and soapy water is recommended).**

10. Turn the switch on the main tube to FILL. Pull plunger back to draw remaining paint from roller arm into the tube.
11. Press fill valve onto fill tube. Push plunger forward to return excess paint to can.
12. a) Press locking tab and remove roller cover assembly from the arm.  
b) Insert thumb to first knuckle, PRY and PULL the cap from the roller cover. Once the cap is removed, PUSH the roller core out the other end. Clean with the appropriate cleaning solution.
13. Remove fill tube from the clip and insert it into the fill valve. Submerge fill tube into appropriate cleaning solution. Pull/push plunger 5 times.
14. Submerge fill valve and roller arm into cleaning solution. Pull/push plunger 5 times
15. Submerge the connecting area and the fill valve into cleaning solution. Pull/push plunger 5 times.

## STORAGE

16. Turn the locking collar next to the trigger counterclockwise until the main tube slides off the plunger.
17. Pack a generous amount of petroleum jelly around and in between the O-rings on the plunger.
18. Clean and pack a generous amount of petroleum jelly on the seal (a), O-ring (b) and other indicated bearing areas (c) of the arm.

| PROBLEM  | CAUSE   | SOLUTION  |
|--|---|---|
| A. There is paint leakage on the roller arm assembly                     | <ol style="list-style-type: none"> <li>1) The seal on the arm is backward</li> <li>2) The seal and cap were not properly cleaned</li> <li>3) The O-ring and the connecting area were not cleaned properly</li> <li>4) Paint residue on connecting areas</li> <li>5) The O-rings are damaged or missing</li> <li>6) The roller cover is worn or damaged</li> <li>7) The core or cap is worn or damaged</li> <li>8) The bearing areas are worn</li> </ol> | <ol style="list-style-type: none"> <li>1) Turn the seal around</li> <li>2) Clean and properly lubricate</li> <li>3) Clean and properly lubricate</li> <li>4) Clean connecting areas</li> <li>5) Replace the O-rings</li> <li>6) Replace roller cover</li> <li>7) Replace core or cap</li> <li>8) Call customer service</li> </ol> |
| B. Plunger is difficult to pull/push                                     | <ol style="list-style-type: none"> <li>1) O-rings are not lubricated</li> </ol>   | <ol style="list-style-type: none"> <li>1) Lubricate the O-rings on the plunger</li> </ol>   |
| C. The fill tube will not fill with paint or paint leaks from fill valve | <ol style="list-style-type: none"> <li>1) Paint residue on fill valve components</li> </ol>   | <ol style="list-style-type: none"> <li>1) Insert fill tube firmly into fill valve and twist fill tube several times to break up paint residue.</li> <li>2) If the problem persists, refer to the steps below to clean the fill valve components.</li> </ol>   |



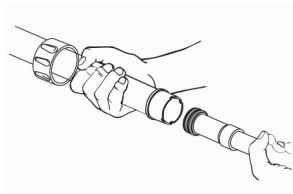
- 1) Unscrew the locking cap on the valve housing by turning counterclockwise.
- 2) Remove the retaining disk and the duckbill from the valve housing
- 3) Clean these parts thoroughly using the appropriate cleaning solution
- 4) Replace the duckbill valve and retainer disk.
- 5) Screw the locking cap on the valve housing by turning it counterclockwise.

### Parts List (Fig. 19)

| Item   | Description                                 | Part No. | Qty. |
|--------|---|----------|------|
| 1,3    | Roller core and cap*                        | 2325720  | 1    |
| 2      | Roller cover 12 mm                          | 2333285  | 1    |
| 4,5,6  | Seal, roller arm and O-ring*                | 2325740  | 1    |
| 4,6    | Seal and O-ring                             | 2325742  | 1    |
| 7      | O-ring                                      | 2326966  | 2    |
| 8,9,10 | Locking cap, retainer disk, duckbill valve* | 2325721  | 1    |
| 11,12  | Suction system*                             | 2325746  | 1    |

\* Denotes parts that can only be purchased together and not individually.

**NOTICE:** If after extended use you find the plunger difficult to pull while filling, apply a generous amount of petroleum jelly around the o-rings located at the end of the plunger. We have included a packet of petroleum jelly for your convenience.



### Important Note regarding Product Liability !

Due to an EC ordinance in effect since 01.01.1990, the manufacturer is liable for his product only if all parts originate from or were approved by the manufacturer and the devices are assembled and operated correctly. The use of other accessories and spare parts can partially or completely invalidate the liability.

### 1 year guarantee

The guarantee runs for one year, counting from the date of sale (sales slip). It covers and is restricted to free-of-charge rectification of faults which are demonstrably attributable to the use of faulty materials in manufacture, or assembly errors; or free-of-charge replacement of the defective parts. The guarantee does not cover incorrect use or commissioning or fitting or repair work which is not stated in our operating instructions. Wearing parts are also excluded from the guarantee. The guarantee excludes commercial use. We expressly reserve the right to fulfil the guarantee. The guarantee expires if the tool is opened up by persons other than **WAGNER** service personnel. Transport damage, maintenance work and loss and damage due to faulty maintenance work are not covered by the guarantee. Under any guarantee claim, there must be proof of purchase of the tool through submission of the original receipt. Wherever legally possible, we exclude all liability for injury, damage or consequential loss, especially if the tool has been used for a purpose other than that stated in the operating instructions, commissioned or repaired other than in accordance with our operating instructions or if repairs are performed by someone who is unqualified. We reserve the right to perform any repairs in excess of those stated in our operating instructions. In case of guarantee or repair, please refer to your point of sale.

#### SAC



(11) 3758 3140



0800 773 0112



email: [sac@verixx.com.br](mailto:sac@verixx.com.br)

**Distribuidor no Brasil:**

VERIXX Comércio e Distribuição Ltda

CNPJ: 10.404.353/0001-00

**SAC**

/  (11) 3758 3140

 0800 773 0112

email: [sac@verixx.com.br](mailto:sac@verixx.com.br)

[www.wagner-group.com](http://www.wagner-group.com)