

# Exprimidor de cítricos



## MANUAL DE INSTRUCCIONES



EXB-07

# 1. ADVERTENCIAS DE SEGURIDAD

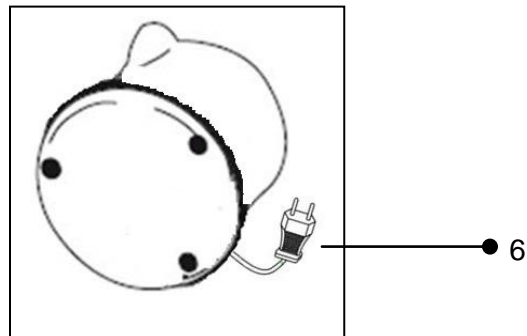
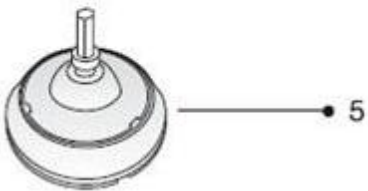
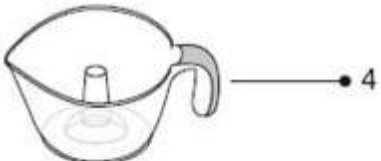
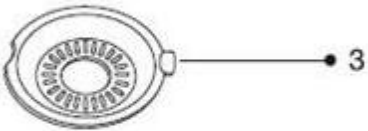
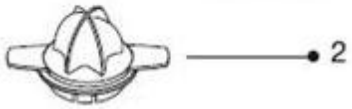
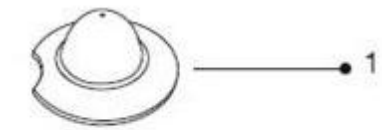
- Antes de utilizar este aparato por primera vez, lea detenidamente este manual de instrucciones y guárdelo para posteriores consultas. Solo así podrá obtener los mejores resultados y la máxima seguridad de uso.
- Antes de utilizar el aparato verificar que la tensión de la red doméstica corresponda con la indicada en el aparato.
- En caso de incompatibilidad entre la toma de corriente y el enchufe del aparato, sustituir la toma por otra adecuada sirviéndose de personal profesionalmente cualificado.
- Desaconsejamos el uso de adaptadores, clavijas y/o cables de extensión. Si dichos elementos fueran indispensables, use sólo adaptadores simples o múltiples y cables de extensión que respeten las normas de seguridad vigentes, cuidando en no sobrepasar el límite de potencia indicado en el adaptador y/o en el cable de extensión.
- Después de quitar el embalaje, verificar que el aparato esté en perfectas condiciones, en caso de duda, dirigirse al Servicio de Asistencia Técnico más cercano.
- Los elementos del embalaje (Bolsas de plástico, espuma de poliestireno, etc.) no deben dejarse al alcance de los niños por que son potenciales fuentes de peligro.
- Este aparato debe utilizarse solo para uso domestico. Cualquier otro uso se considera inadecuado y peligroso.
- En caso de avería y/o mal funcionamiento del aparato, apagarlo y no tratar de arreglarlo. En caso de necesitar reparación dirigirse únicamente a un Servicio de Asistencia Técnico autorizado por el fabricante y solicitar el uso de recambios originales. De no respetar lo anteriormente indicado se pondrá en peligro la seguridad del aparato.
- Si el cable de alimentación está dañado, debe ser sustituido por el fabricante, por su servicio posventa o por personal cualificado similar con el fin de evitar un peligro.
- El fabricante no será responsable de daños que puedan derivar del uso inapropiado equivocado o poco adecuado o bien de reparaciones efectuadas por personal no cualificado. El uso de cualquier aparato eléctrico requiere que se respeten algunas reglas fundamentales.

## EN ESPECIAL

- No tocar ni tirar del cable de alimentación con las manos o los pies mojados o húmedos.
- No sumerja la base motor en agua ni lo ponga debajo del agua del grifo.

- Al desenchufar la clavija nunca tire del cable.
- Desconectar el aparato y desenchufar la alimentación antes de cambiar los accesorios o partes próximas que se mueven durante el uso.
- Desconectar siempre el aparato de la alimentación si éste se deja desatendido y antes del montaje, desmontaje o limpieza.
- No deje que el cable cuelgue sobre el borde de la mesa o encimera, ni que esté en contacto con superficies calientes
- No utilice o coloque ninguna parte de este aparato sobre o cerca de superficies calientes (placas de cocina de gas o eléctrica u hornos).
- Este aparato puede ser utilizado por niños de 8 años o mayores, a condición de que sea bajo supervisión o que hayan recibido instrucciones relativas al uso del aparato de forma segura y que puedan entender los riesgos que entraña. La limpieza y mantenimiento del usuario no deben ser realizados por los niños, a menos que sean de 8 años o mayores y que sean supervisados. Mantener el aparato y su cable fuera del alcance de los niños menores de 8 años.
- Los niños no deben jugar con el aparato.
- Los aparatos pueden ser utilizados por personas cuyas capacidades físicas, sensoriales o mentales estén reducidas o tengan falta de experiencia y conocimiento, si son supervisados o han recibido una instrucción adecuada en lo que respecta al funcionamiento seguro del aparato y entiendan los riesgos que entraña.
- Para limpiar superficies en contacto con alimentos, vease el apartado "Limpieza".
- Para mayor protección, se recomienda la instalación de un dispositivo de corriente residual (RCD) con una corriente residual operativa que no supere los 30 mA. Pida consejo a su instalador.
- **ADVERTENCIA:** Riesgo de posibles heridas en caso de una mala utilización

## 2. DESCRIPCIÓN DEL PRODUCTO



1.Tapa.

2.Conos.

3.Filtro.

4.Depósito.

5.Base motor.

6.Almacenamiento cable.

### 3. ANTES DEL PRIMER USO

Antes de utilizar por primera vez el exprimidor, limpie la tapa, los conos, el filtro y el depósito en agua templada con jabón líquido.

Para desmontar el exprimidor proceda de la siguiente manera:

- Quite la tapa y separe los conos del filtro tirando de ellos hacia arriba.
- Para desmontar el depósito, con una mano gírelo en sentido antihorario, sujetando con la otra mano la base del motor y una vez se haya desenganchado, levante el depósito. Para montar el exprimidor proceda de manera inversa al desmontaje.

### 4. FUNCIONAMIENTO

Desenrolle el cable de la base y conéctelo a la red. Corte el cítrico por la mitad y colóquelo sobre el cono. Presione suavemente sobre el cono y el exprimidor se pondrá en marcha automáticamente y el zumo caerá al depósito. Puede utilizar la tapa para presionar sobre el cítrico.

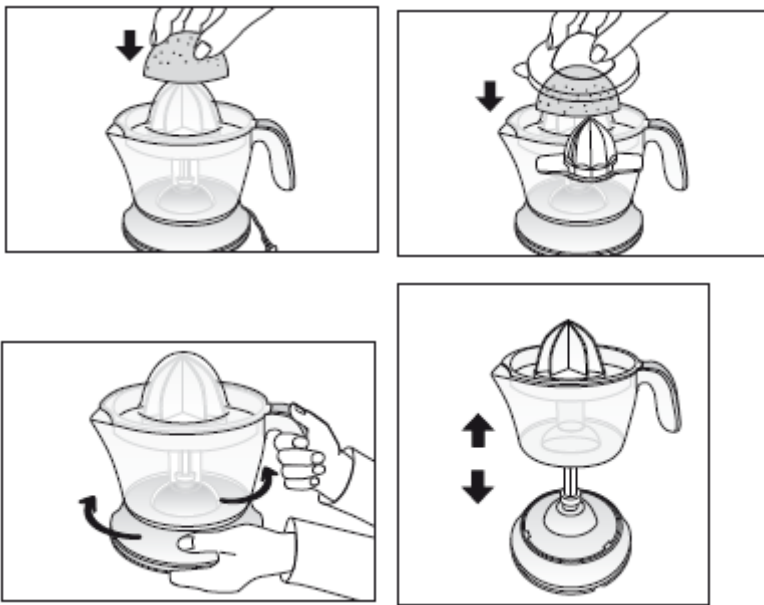
Cuando deje de presionar sobre el cono, el exprimidor parará.

El depósito dispone de una ventana transparente graduada que le permitirá conocer el nivel de zumo extraído.

Una vez extraída la cantidad de zumo deseada, puede extraer el depósito para servir el zumo.

Si va a extraer una cantidad considerable de zumo, es aconsejable que limpie el filtro cuando la pulpa se acumule en él.

De todas formas no haga trabajar al aparato de forma continua durante periodos superiores a 5 minutos.



## 5. LIMPIEZA

La tapa, los conos, el filtro y el depósito lávelos en agua templada con jabón líquido. Se recomienda limpiarlos inmediatamente después de su uso, ya que la pulpa al secarse queda más adherida y resulta más difícil de eliminar.

La base motor debe limpiarla con un paño húmedo. No la sumerja en agua ni la ponga bajo el grifo.



Cuando sea el momento de desechar el producto, por favor considere el impacto medioambiental y llévelo a un punto adecuado para reciclar. Los plásticos y metales utilizados en la construcción de este aparato pueden ser separados para permitir su reciclaje. Pregunte a su centro más cercano para más detalles. Todos nosotros podemos participar en la protección del medio ambiente.

El Real Decreto Legislativo 1/2007 de 16 de noviembre otorga a los bienes de naturaleza duradera una garantía legal de 2 años.

### **Quedan excluidos de la garantía las averías o daños producidos por:**

- Instalación incorrecta (voltaje, presión de gas o agua, conexiones eléctricas o hidráulicas), reinstalaciones o amueblamientos efectuados por el consumidor sin aplicar las correctas instrucciones.
- Causas accidentales como caídas, golpes, vertido de líquidos, introducción de cuerpos extraños, así como cualquier otra de fuerza mayor.
- Uso negligente, inadecuado, o no doméstico como aparatos instalados en peluquerías, bares, restaurantes, hoteles, etc.
- La intervención o manipulación de servicios técnicos distintos a los oficiales de la marca.

- Corrosión y/o oxidación, ya sean causados por el uso y desgaste normal del aparato, o acelerados por condiciones ambientales adversas.
- Uso de accesorios o consumibles que no sean originales de la marca.

**Igualmente, quedan excluidos de la garantía:**

- Componentes expuestos a desgaste por el uso normal (lámparas, burletes, aislantes, tubos, desagües, etc.) a partir del sexto mes, salvo defecto de origen.
- Componentes no electromecánicos, estéticos, plásticos, cristales, abatibles, jaboneras, baldas, rejillas, etc.
- Servicios de conservación, limpieza, desatascos, cambio de sentido de puerta, eliminación de cuerpos extraños, obstrucciones, puesta a punto o recalibrado, etc.
- Productos informáticos: Eliminación de virus, restauración de programas por este motivo, o la reinstalación del disco duro por borrado del mismo.

Servicio de asistencia técnica:

Presat,S.A.

Atención telefónica en 902 104 517 o en su pagina web [www.presat.net](http://www.presat.net)

# Espremedor de citrinos



## MANUAL DE INSTRUÇÕES



EXB-07



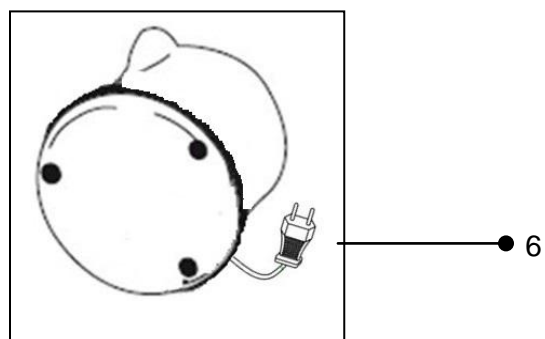
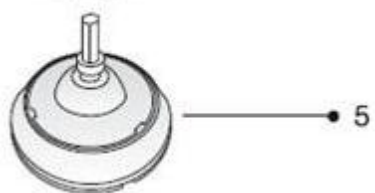
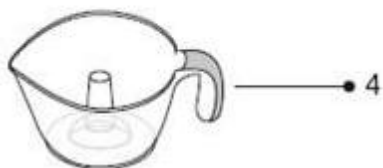
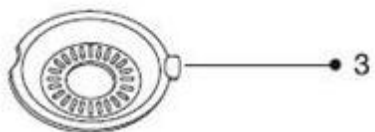
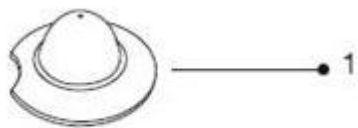
# 1. AVISOS DE SEGURANÇA

- Antes de utilizar este aparelho pela primeira vez, leia atentamente este manual de instruções e guarde-o para posteriores consultas. Só assim, poderá obter os melhores resultados e a máxima segurança na utilização.
- Antes de utilizar o aparelho, verificar se a tensão da rede doméstica corresponde à indicada no aparelho.
- No caso de incompatibilidade entre a tomada eléctrica e a ficha do aparelho, substituir a tomada por outra adequada, servindo-se de pessoal profissionalmente qualificado.
- Desaconselha-se a utilização de adaptadores, fichas e/ou extensões eléctricas. No caso de ser indispensável utilizá-los, utilize apenas adaptadores simples ou múltiplos e extensões que respeitem as normas de segurança vigentes, tendo o cuidado de não ultrapassar o limite de potência indicado no adaptador e/ou extensão eléctrica.
- Depois de tirar a embalagem, verificar se o aparelho está em perfeitas condições, em caso de dúvidas, dirigir-se ao Serviço de Assistência Técnica mais próximo.
- Os elementos da embalagem (Sacos de plástico, esferovite, etc.) não devem ser deixados, ao alcance das crianças, porque são potenciais fontes de perigo.
- Este aparelho, deve utilizar-se apenas para uso doméstico. Qualquer outra utilização é considerada inadequada e perigosa.
- No caso de avaria e/ou mau funcionamento do aparelho, desligar e não tentar arranjar. No caso de necessitar de reparação, deve dirigir-se, unicamente, a um Serviço de Assistência Técnica autorizado pelo fabricante e solicitar a utilização de peças de substituição originais. Pelo facto de não respeitar o anteriormente indicado, a segurança do aparelho será posta em perigo.
- Se o cabo de alimentação está danificado, deve ser substituído pelo fabricante, por seu serviço pós-venta ou por pessoal qualificado similar com o fim de evitar um perigo.
- O fabricante, não será responsável pelos danos que possam derivar de uma utilização desapropriada ou pouco adequada ou, ainda, por reparações efectuadas por pessoal não qualificado. A utilização de qualquer aparelho eléctrico, requer que se respeitem algumas regras fundamentais.

## ESPECIALMENTE

- Não tocar nem tirar o cabo de alimentação do aparelho, com as mãos e os pés molhados ou húmidos.
- Não submerja a base do motor na água nem o ponha debaixo da água da torneira.
- Não puxe pelo cabo, para retirar a ficha da tomada eléctrica.
- Desligar o aparelho e a alimentação dantes de mudar os acessórios ou partes próximas que se movem durante o uso.
- Desligar sempre o aparelho da alimentação se este se deixa desatendido e dantes da montagem, desmontaje ou limpeza.
- Não deixe que o cabo fique pendurado na borda da mesa ou na prateleira, nem que esteja em contacto com superfícies quentes.
- Não utilize ou coloque nenhuma parte deste aparelho sobre ou perto de superfícies quentes (placas de cozinha a gás ou eléctricas ou fornos).
- Este aparelho pode ser utilizado por meninos de 8 anos ou maiores, a condição de que seja baixo supervisão ou que tenham recebido instruções relativas ao uso do aparelho de forma segura e que possam entender os riscos que associados. A limpeza e manutenção do utente não devem ser realizados pelos meninos, a não ser que sejam de 8 anos ou maiores e que sejam supervisionados. Manter o aparelho e seu cabo fosse do alcance dos meninos menores de 8 anos.
- Os meninos não devem jogar com o aparelho.
- Os aparelhos podem ser utilizados por pessoas cujas capacidades físicas, sensoriais ou mentais estejam reduzidas ou tenham falta de experiência e conhecimento, se são supervisionados ou têm recebido uma instrução adequada relativo ao funcionamento seguro do aparelho e entendam os riscos que entranha.
- Para limpar superfícies em contacto com alimentos, consulte a secção "Limpeza".
- Para uma maior protecção, recomenda-se a instalação de um dispositivo de corrente residual (RCD) com uma corrente residual operacional que não supere os 30 mA. Aconselhe-se com o técnico de instalação.
- **ATENÇÃO:** Risco de possíveis feridas em caso de uma má utilização.

## 2. DESCRIÇÃO DO PRODUTO



1.Tampa.

2.Cones.

3.Filtro.

4.Depósito.

5.Eixo motor.

6.Recolhe-cabos.

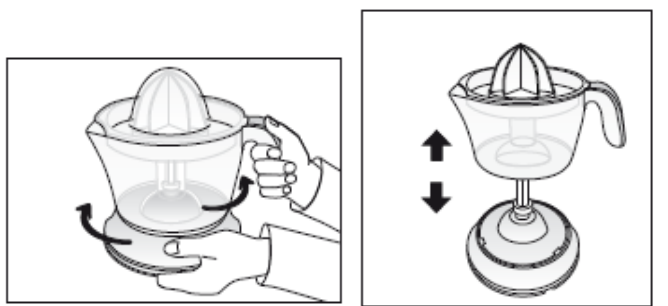
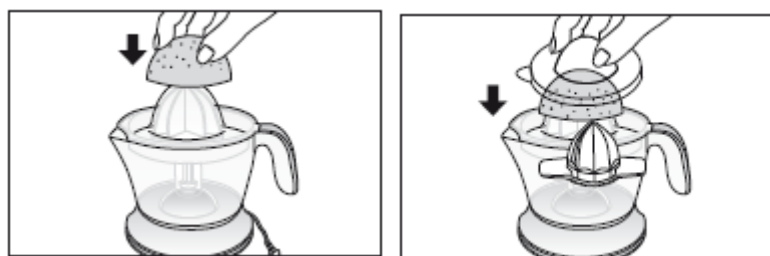
### 3. ANTES DE PRIMEIRA UTILIZAÇÃO

Antes de utilizar, pela primeira vez, o espremedor, limpe a tampa, os cones, o filtro e o depósito, em água morna com sabão líquido. Para o desmontar, proceda da seguinte maneira:

- Tire a tampa e separe os cones do filtro, puxando-os para cima.
- Finalmente, para desmontar o depósito, gire-o, com a mão, no sentido contrário ao dos ponteiros do relógio, segurando a base do motor com a outra mão e, uma vez que esteja solto, levante-o. Para montar o espremedor, proceda de maneira inversa à desmontagem.

### 4. FUNCIONAMENTO

Desenrole o cabo eléctrico da base e ligue-o à corrente. Corte o citrino ao meio e coloque-o no cone. Faça uma ligeira pressão sobre o cone e o espremedor ligar-se-á, automaticamente e o sumo cairá no depósito. Pode utilizar a tampa para pressionar o citrino. Quando deixar de pressionar sobre o cone, o espremedor parará. O depósito, dispõe de um visor graduado transparente, que lhe permitirá ver o nível de sumo extraído. Uma vez extraído a quantidade de sumo desejado, pode extrair o depósito para servir o sumo. Se vai extrair uma quantidade considerável de sumo, é aconselhável que limpe o filtro sempre que haja muita polpa acumulada. De todas as formas, não faça trabalhar o aparelho, de uma forma contínua, durante períodos superiores a 5 minutos.



## 5. LIMPEZA

Lave a tampa, os cones, o filtro e o depósito, em água morna com sabão líquido.

Recomenda-se que o mesmo seja limpo, logo após a sua utilização, já que a polpa, ao secar, fica mais agarrada e torna-se mais difícil de eliminar. A base do motor, deve ser limpa com um pano húmido. Não a submerja na água nem a ponha debaixo da água da torneira.



Quando for necessário eliminar o produto, por favor considere o impacto ambiental e leve-o a um ecoponto adequado para reciclar. Os plásticos e metais utilizados na construção deste equipamento podem ser separados para permitir a sua reciclagem. Pergunte no centro de reciclagem que lhe está mais próximo, para mais detalhes. Todos nós podemos participar na protecção do meio ambiente.

O Real Decreto Legislativo 1/2007 de 16 de novembro (legislação espanhola) outorga aos bens de natureza duradoura uma garantia legal de 2 anos.

### **Ficam excluídos desta cláusula de garantia as avarias ou danos produzidos por:**

- Instalação incorreta (tensão, pressão de gás ou de água, conexões elétricas ou hidráulicas), reinstalações ou colocações de móveis feitas pelo consumidor sem aplicar as instruções corretas.
- Causas acidentais como quedas, golpes, derrame de líquidos, introdução de corpos estranhos, assim como qualquer outra causa de força maior.
- Uso negligente, inadequado, ou não doméstico como aparelhos instalados em cabeleireiros, bares, restaurantes, hotéis, etc.
- A intervenção ou manipulação por serviços técnicos distintos aos oficiais da marca.

- Corrosão e/ou oxidação, tanto os causados pelo uso e desgaste normal do aparelho, como os acelerados por condições ambientais adversas.

- Uso de acessórios ou produtos consumíveis que não sejam originais da marca.

**Também ficam excluídos da garantia:**

- Componentes expostos ao desgaste pelo uso normal (candeeiros, artigos para calafetar, isolantes, tubos, sistemas de escoamento de águas, etc.) a partir do sexto mês, exceto defeito de origem.

- Componentes não eletromecânicos, estéticos, plásticos, vidros, rebatíveis, saboneteiras, prateleiras, grelhas, etc.

- Serviços de conservação, limpeza, desentupimentos, mudança da direção de abertura de portas, eliminação de corpos estranhos, obstruções, revisões de funcionamento ou recalibragens, etc.

- Produtos informáticos: Eliminação de vírus, restauração de programas por este motivo, ou a reinstalação do disco rígido por se ter apagado o seu conteúdo.

Serviço de assistência técnica:

Presat,S.A.

Atenção telefónica através do número 902 104 517 ou através do site [www.presat.net](http://www.presat.net)

# Citrus Juicer



## INSTRUCTION MANUAL



**EXB-07**

# 1. SAFETY WARNING

- Before using the appliance for the first time, read this instruction manual carefully and retain for future reference in order to obtain the best results and ensure safe use.
- Before using the juicer, ensure that the mains voltage corresponds to that indicated for the appliance.
- If the plug provided with the appliance is not compatible with the mains socket, have this substituted by a qualified technician.
- The use of adaptors and/or extension leads is not recommended. If it is essential to use them, only use single or multiple adaptors and extension leads which meet current safety standards, ensuring that the power limit indicated on the adaptor is not exceeded.
- After removing the packaging, check that the appliance is in perfect condition. In case of doubt, contact your nearest service centre.
- The packaging, (plastic bags, polystyrene foam, etc.) can constitute a safety hazard and should be kept out of the reach of children.
- This appliance is only for domestic use. Any other use is considered inappropriate and dangerous.
- In case of technical problems, switch off the machine and do not try to repair it yourself. Use only a manufacturer authorised service centre and always demand the use of original spare parts. Failure to comply with above-mentioned conditions could affect the safety of the machine.
- If the supply cord is damaged, it must be replaced by the manufacturer, its service agent or similarly qualified persons in order to avoid a hazard.
- The manufacturer does not accept responsibility for any damage caused by incorrect or inappropriate use, or for repairs carried out by unauthorised personnel. Certain fundamental rules must always be followed in the use of any electrical appliance.

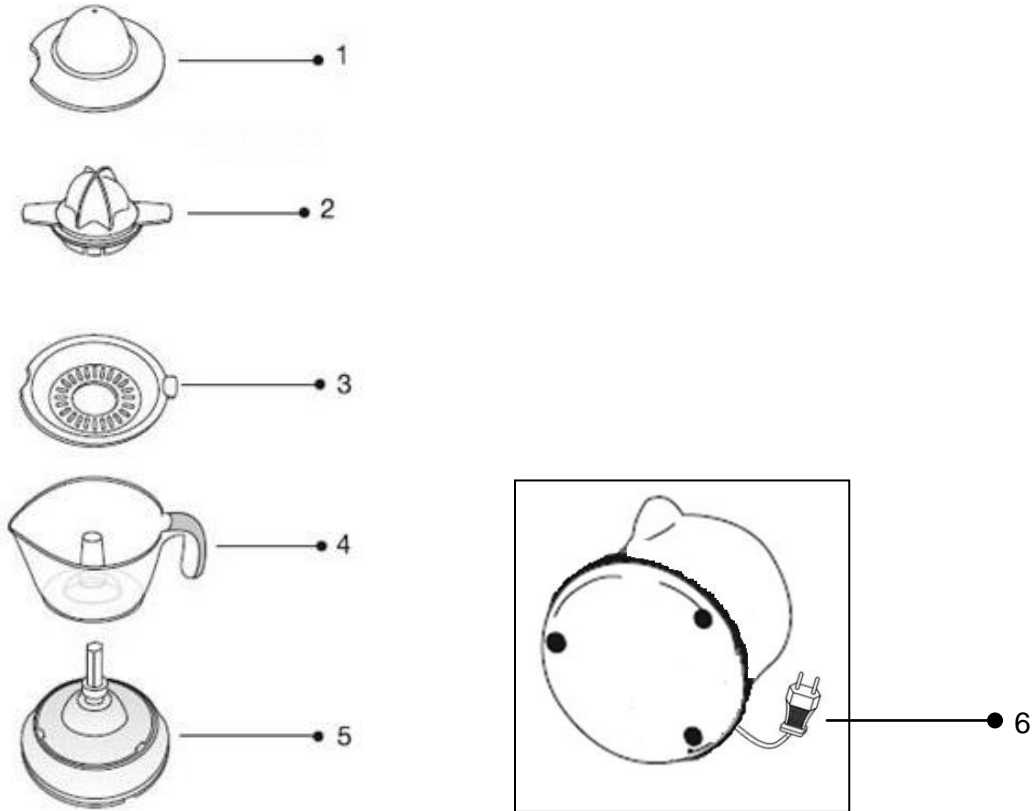
## ESPECIALLY:

- Do not touch or pull the electric cable with wet or damp hands or feet.
- Never submerge the appliance in water or hold it under a running tap.
- Never pull on the cable to unplug the appliance.
- Disconnecting the appliance and unplugging the feeding before changing accessories or close parts which move during use.
- Disconnecting the feeding appliance always if it gets unattended and before its assembly, dismantling or cleaning.
- Do not leave the cable hanging over the side of the table or work-surface.



- Do use or place any part of this appliance on or near hot surfaces (gas or electric hobs or ovens).
- This appliances can be used by kids from 8 years old, provided that they are under supervision or that they have received instructions related to the appliance use in a safety way and that they can understand the risks it has. Cleaning and maintenance by user shall not be done by kids, unless they are 8 years old or older and that they are under supervision. Keep the appliance and its cable out of the reach of children younger than 8 years old.
- Children shall not play with the appliance.
- Appliances can be used by people whose physical, sensorial or mental capacities are reduced or who have a lack of experience and knowledge, provided they are under supervision or have received an appropriate instruction according to the safety functioning of the appliance and they understand its risks.
- For cleaning surfaces in contact with food. Please see “Cleaning” section. .
- For greater protection, we recommend installing a residual current device (RCD) with an operational residual current not exceeding 30 mA. Ask your installer for advice.
- **WARNING:** Potential injury from misuse.

## 2. DESCRIPTION OF APPLIANCES



- 1.Cover.
- 2.Squeezer.
- 3.Filter.
- 4.Collector bowl.
- 5.Motor section.
- 6.Mains cord.

### 3. HOW TO USE THE JUICER

Before using the juicer the first time wash the collector bowl, squeezer and cover. Use warm water and washing up liquid.

To assemble the juicer, proceed as follow:-

Place a bowl into the main body and make sure the bowl is correctly engaged on the motor unit by rotating its handle to clockwise direction

To remove the bowl, lift the appliance by its handle and turn it to anti-clockwise direction.

### 4 OPERATION

Squeezing procedure

Plug in the mains lead. Cut the orange or other citrus fruit, in half.

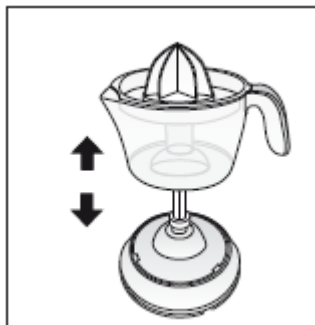
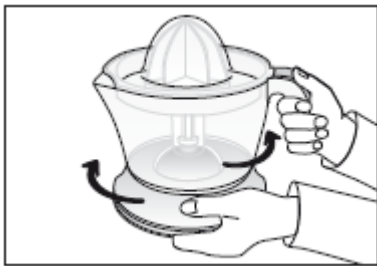
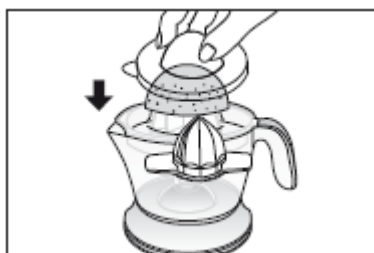
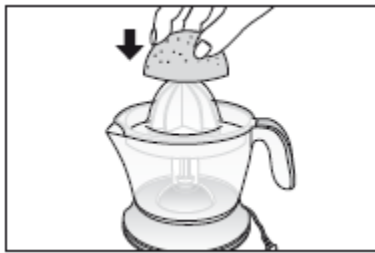
Using the pressure cover press one half at a time onto the squeezer. The motor starts automatically.

The juice runs into the collector bowl.

When you have the amount of juice you require, lift off the cone and the collector bowl.

You can use the collector bowl as a jug, either for serving or for storing the juice in the refrigerator.

Avoid operating the appliance for more than 5 running minutes.



## 5. CLEANING

Always clean the juicer after use.

The cover, squeezer, filter and collector bowl may be washed in hot, soapy water. The motor housing and the mains cord should be wiped clean with a damp cloth. The motor housing of the juicer must never be immersed in water.



When the time comes to eliminate this product, please consider the environmental impact and take it to recognised recycling facility instead of disposing it with general household waste. Take the equipment to a waste disposal site. Plastic and metal parts that are used in the construction of this appliance can be separated into pure grade which allow recycling. Ask to your service centre for details. Everyone of us can participate on the environmental protection.

Royal Decree-Law 1/2007, of 16 November, grants goods of a durable nature a legal guarantee of 2 years.

### **Damage or faults caused by the following are excluded from the guarantee:**

- Incorrect installation (voltage, gas or water pressure, electrical or water connections), reinstallations or housings made by the consumer without applying the correct instructions.
- Accidental causes such as falls, knocks, contact with liquids, insertion of foreign bodies, or any other cause of force majeure.
- Negligent, inadequate or non-domestic use, such as appliances installed in hairdressers, bars, restaurants, hotels, etc.
- Manipulation by technical services other than the official ones of the brand.
- Corrosion and/or rust caused by the normal wear and tear of the appliance or accelerated by adverse environmental conditions.
- Use of accessories or consumables which are not the original ones of the brand.

### **The following are also excluded from the guarantee:**

- Components exposed to wear and tear due to normal use (light bulbs, seals, in-sulators, tubes, drains, etc.), from the sixth month, save manufacturing defects.
- Non-electromechanical components, aesthetic, plastic, glass or folding components, soap dishes, shelves, grilles, etc.
- Conservation services, cleaning, unblocking, change of direction of door, re-moval of foreign bodies, obstructions, recalibration or fine-tuning, etc.
- Computer products: Elimination of viruses, restoration of programs for this reason, or the reinstallation of the hard disk because it has been wiped.

Technical assistance service:

Presat,S.A.

Please dial 902 104 517 for telephone service or visit the website [www.presat.net](http://www.presat.net)