

## Índice

- 01. Indicações de segurança
- 02. Acerto da hora
- 03. Encurtar as pulseiras de metal diferentes
- 04. Resistência à água
- 05. Desempacotamento e controlo
- 06. Indicações sobre a proteção do ambiente  
Eliminação de embalagem / aparelhos antigos / pilhas
- 07. Substituição da pilha
- 08. Limpeza e conservação
- 09. Dados técnicos
- 10. Endereço de assistência técnica
- 11. Cartão de garantia

## 01. Indicações de segurança

Leia este capítulo com atenção e siga todas as indicações apresentadas. Deste modo, garante um funcionamento fiável. Guarde bem a embalagem e o manual de instruções, para os poder entregar ao novo proprietário em caso de transmissão do relógio.

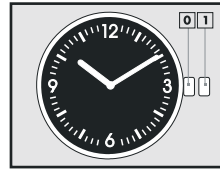
- Proteger o relógio contra calor extremo, luz solar e poeira.
- Não colocar o relógio na proximidade de chamas desprotegidas, como p.ex. velas.
- Em caso de elevado teor de humidade (chuva ou suor), assegurar que a coroa de ajuste está pressionada para dentro.
- Não deixe o relógio cair e não o submeta a pancadas fortes. Não exerça pressão sobre o mostrador/vidro do relógio.

### Funcionamento a pilhas

O seu relógio é operado com uma pilha-botão SR626SW. Em seguida poderá encontrar algumas indicações sobre o manuseamento da pilha:

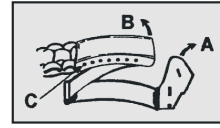
- Substitua a pilha apenas pelos mesmos tipos de pilha.
  - As pilhas não podem ser carregadas, reativadas com outros meios, desmontadas, nem atiradas para o fogo ou ser curto-circuitadas.
  - Ao inserir a pilha, preste atenção à polaridade certa.
  - Guarde a pilha sempre fora do alcance de crianças. A ingestão de pilhas poderá constituir perigo de vida. Por conseguinte, guarde as pilhas e o relógio de forma inacessível a crianças pequenas. Em caso de ingestão de uma pilha, procurar imediatamente ajuda médica.
  - Pilhas gastas deverão ser imediatamente removidas do artigo, devido a uma maior perigo de derrame.
  - Evite o contato com a pele, os olhos e as mucosas.
  - Em caso de contato com o ácido da pilha, enxague de imediato os locais afectados abundantemente com água limpa e, em caso de uma reação inesperada, procure imediatamente um médico.
  - Pilhas não suportam o calor. Evite que o relógio e, assim, a pilha inserida aqueçam excessivamente. O não cumprimento destas indicações, pode originar danos e, eventualmente, a explosão da pilha.
  - Em caso de desrespeito, as pilhas podem ser descarregadas para além da sua tensão final e derramar. Remova imediatamente as pilhas para evitar danos. Se necessário, limpe os contatos da pilha e também os contra contatos no relógio.
  - Retire a pilha do artigo antes de o eliminar.
- Guarde o manual de instruções para consulta, e também das indicações sobre a pilha. Poderá obter informações relativas à substituição da pilha no ponto 6 "Substituição da pilha."

## 02. Acerto da hora e da data Relógio analógico

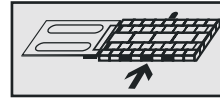


Puxe a coroa para a posição 2. Através de rotação da coroa, acerte a hora exata (com base na indicação na TV, informação da hora na rádio ou outra,...) Depois, pressione a coroa de novo para a posição 0.

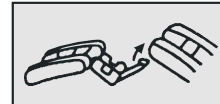
## 03. Encurtar as pulseiras de metal diferentes



1. Abra o engate do fecho (se existir) e abra o fecho B. Com a ponta afiada de uma ferramenta, pressione levemente um lado da barra de mola C (cuidado, o pino pode saltar!). Pressione a pulseira no comprimento desejado e volte a encaixar a barra de mola nos furos que estão no lado oposto.



2. Coloque o relógio sobre uma superfície macia. Atenção: só é possível remover alguns elos a seguir a cada extremidade de fecho. Puxe para fora um pouco do pino de união com a ponta afiada de uma ferramenta. Se nos elos que podem ser removidos estiver impressa uma seta, empurre o pino para fora só no sentido da seta. Com um alicate é possível remover completamente os pinos. Remova os elos excedentes e volte a montar a pulseira. Volte a introduzir o pino a direito. Se tiver dificuldades, dirija-se ao seu relojoeiro ou ao endereço de assistência abaixo referido.



3. O comprimento da pulseira do seu relógio é fácil de regular. A pulseira tem duas peças de fecho. Se o relógio estiver demasiado largo, abra e retire a primeira peça de fecho e feche a pulseira com a segunda peça.

## 04. Resistência à água segundo DIN 8310 \*

A indicação da pressão "3/5 bar" não deve ser confundida com a profundidade de mergulho, correspondendo à definição da pressão de ensaio. Perante movimentos de natação ou um jato de água (p. ex. ao tomar banho ou lavar as mãos) podem surgir picos dinâmicos de pressão, significativamente superiores. A resistência à água do seu relógio é indicada na tabela abaixo. Consulte, aí, a utilização correta.

Importante: em caso de contato com humidade, não opere a coroa/ as teclas, podendo assim entrar humidade para o relógio.

Indicações sobre a resistência à água:	Salpicos de água, chuva, suor	Banho, duche	Nadar	Mergulhar, desportos aquáticos
<b>3 / 5 bar</b>	sim/sim	não/sim	não	não

Indicação: recomendamos não expor o relógio a fortes variações de temperatura, uma vez que se pode formar água condensada e causar uma danificação do relógio.

\*O ensaio de estanqueidade, segundo DIN 8310, é uma verificação com sobrepressão de ar.

## 05 Desempacotamento e controlo

- Desembale o relógio com cuidado e retire todos o materiais de embalagem.
- Verifique o âmbito de fornecimento relativamente a integralidade e eventuais danos de transporte. Caso existam danos de transporte ou o âmbito de fornecimento esteja incompleto, entre em contato com o seu revendedor autorizado (garantia).

## 06. Indicações sobre a proteção do ambiente

### Eliminação de materiais de embalagem



Materiais de embalagem são matérias-primas e, por isso, reutilizáveis. Elimine-os devidamente, no interesse da proteção do ambiente! A sua administração local terá todo o prazer em informá-lo(a).

## Eliminação de aparelhos antigos



Em interesse da proteção do ambiente, não coloque o seu relógio no lixo doméstico. Poderá informar-se sobre locais de recolha e respectivos horários de funcionamento junto da sua administração competente.

## Eliminação de pilhas



Remova pilhas usadas imediatamente do aparelho, para evitar a danificação do relógio devido ao derramamento de uma pilha. Para pilhas gastas existem, no comércio e em pontos de reciclagem, recipientes de recolha. A sua administração local terá todo o prazer em informá-lo(a).


## 07. Substituição da pilha

Indicação: se a hora indicada já não estiver correta ou os ponteiros do relógio já não se moverem, deverá substituir a pilha. Uma substituição de pilha deverá apenas ser efetuada por um técnico especialista em relógios, de forma a evitar danos na caixa e nos anéis vedantes.

## 08. Limpeza e conservação

Limpe o seu relógio com um pano macio e húmido. Para a limpeza não utilize, de modo algum, produtos solventes ou abrasivos, escovas duras, objetos metálicos ou afiados. Para remover sujidades mais intensas, poderá efetuar a limpeza do seu relógio resistente à água, também em água corrente.

## 09. Dados técnicos

Fornecimento de energia: 1 x tipo SR626SW / pilha-botão,  1,55 V

## 10. Endereço de assistência técnica

R. Schmidtmeister e. K.  
Im Seefeld 16, D-63667 Nidda / Bad Salzhausen  
Telefone de assistência gratuito: 00800-98887000  
Email de assistência: service-pt@schmidtmeister.eu

## 11. Garantia

Estimado(a) cliente, os nossos produtos estão sujeitos a um rigoroso controlo da qualidade. Caso, o seu relógio, mesmo assim,

não funcione corretamente, lamentamos muito esta situação e pedimos-lhe para utilizar o endereço de assistência indicado no cartão de garantia. Estamos também disponíveis via telefone através do número direto de assistência indicado no cartão de garantia. Para a reivindicação dos seus direitos de garantia aplica-se – sem serem por isso limitados os seus direitos legais – o seguinte:

O período da garantia corresponde a 3 anos e inicia no dia da compra ou no dia da entrega do produto. Para a reivindicação de direitos à prestação garantia é impreterivelmente obrigatório apresentar o talão de compra, bem como o cartão de garantia preenchido. Por isso, guarde o talão de compra e o cartão de garantia!

O fabricante assegura a resolução gratuita de anomalias, com origem em defeitos de materiais ou de fabrico, através de reparação, troca ou devolução do dinheiro, à escolha do fabricante. A garantia não abrange danos, causados por acidente, uma ocorrência imprevista (p.ex. relâmpago, água, fogo, etc.), utilização ou transporte inadequados, desrespeito pelas normas de segurança e manutenção, ou por outro processamento ou alteração indevidos. O período da garantia para peças de desgaste e consumíveis perante uma utilização normal e adequada (p.ex. meios de iluminação, pilhas, etc.) corresponde a 6 meses. Vestígios de uma utilização diária (riscos, mossas, etc.) não estão ao abrigo da garantia.

A obrigação legal de prestação de garantia do cedente não é limitada por esta garantia. O período da garantia pode apenas ser prolongado se tal estiver previsto legalmente. Em países, em que uma garantia (obrigatória) e/ou um armazenamento de peças de substituição e/ou um regulamento de indemnização estão legalmente prescritos, aplicam-se as condições mínimas legalmente previstas. Ao aceitar a reparação, a empresa que presta assistência e o vendedor não assumem qualquer responsabilidade por dados ou configurações, eventualmente, memorizados no produto do cedente.

Após o período da garantia, tem igualmente a possibilidade de enviar o relógio defeituoso para fins de reparação para o ponto de assistência. Reparações efetuadas após o período da garantia estão sujeitas a pagamento. Caso a reparação ou o orçamento sejam gratuitos para si, será previamente informado(a).



# Cartão de garantia

Nome do produto: Relógio de pulso

N.º do artigo: 1411

N.º do modelo: DHN14-01 até 08

ID de campanha: II/02/2015

Nome do cliente \_\_\_\_\_

Morada \_\_\_\_\_

Email \_\_\_\_\_

N.º de telefone \_\_\_\_\_

Dia da compra \_\_\_\_\_

Filial \_\_\_\_\_

### Assistência

Tel. de assistência:  
00800-98887000

Email de assistência:  
service-pt@schmidtmeister.eu

Internet:  
www.schmidtmeister-ek.de/  
produktinfo

### Fabricante

R. Schmidtmeister e.K.  
Im Seefeld 16  
D-63667 Nidda / Germany

WEEE DE 73217746

Estimado(a) cliente, os nossos produtos estão sujeitos a um rigoroso controlo da qualidade. Caso, o seu relógio, mesmo assim, não funcione corretamente, lamentamos muito esta situação e pedimos-lhe para utilizar o endereço de assistência indicado no cartão de garantia. Estamos também disponíveis via telefone através do número direto de assistência indicado no cartão de garantia. Para a reivindicação dos seus direitos de garantia aplica-se – sem serem por isso limitados os seus direitos legais – o seguinte:

O período da garantia corresponde a 3 anos e inicia no dia da compra ou no dia da entrega do produto. Para a reivindicação de direitos à prestação garantia é impreterivelmente obrigatório apresentar o talão de compra, bem como o cartão de garantia preenchido. Por isso, guarde o talão de compra e o cartão de garantia!

O fabricante assegura a resolução gratuita de anomalias, com origem em defeitos de materiais ou de fabrico, através de reparação, troca ou devolução do dinheiro, à escolha do fabricante. A garantia não abrange danos, causados por acidente, uma ocorrência imprevista (p.ex. relâmpago, água, fogo, etc.), utilização ou transporte inadequados, desrespeito pelas normas de segurança e manutenção, ou por outro processamento ou alteração indevidos. O período da garantia para peças de desgaste e consumíveis perante uma utilização normal e adequada (p.ex. meios de iluminação, pilhas, etc.) corresponde a 6 meses. Vestígios de uma utilização diária (riscos, mossas, etc.) não estão ao abrigo da garantia.

A obrigação legal de prestação de garantia do cedente não é limitada por esta garantia. O período da garantia pode apenas ser prolongado se tal estiver previsto legalmente. Em países, em que uma garantia (obrigatória) e/ou um armazenamento de peças de substituição e/ou um regulamento de indemnização estão legalmente prescritos, aplicam-se as condições mínimas legalmente previstas. Ao aceitar a reparação, a empresa que presta assistência e o vendedor não assumem qualquer responsabilidade por dados ou configurações, eventualmente, memorizados no produto do cedente. Após o período da garantia, tem igualmente a possibilidade de enviar o relógio defeituoso para fins de reparação para o ponto de assistência. Reparações efetuadas após o período da garantia estão sujeitas a pagamento. Caso a reparação ou o orçamento sejam gratuitos para si, será previamente informado(a).

Descrição da anomalia \_\_\_\_\_