

SmartWasher® Manual de Operação

Modelo SW-37

Mobile Heavyweight Parts Washer

MANUAL DE OPERACION
Modelo SW-37

MANUAL OF OPERATION
Model SW-37



37-0114-PG

SmartWasher® tem patente registrada no INPI Brasil sob nr PI9509114-9B1
Designação: "LAVADORA DE PEÇAS MICROBIOLÓGICA"

LEIA CUIDADOSAMENTE ESTE MANUAL DE INSTRUÇÕES EM SUA TOTALIDADE A FIM DE ASSEGURAR QUE SEU SMARTWASHER FUNCIONE COM MÁXIMA EFICIÊNCIA.

INSTRUÇÕES DE SEGURANÇA:

Ao usar seu SmartWasher®, siga sempre precauções de segurança básicas, incluídas as seguintes:

Leia Todas As Instruções:

1. Deve se ter cuidado com queimaduras, que podem ocorrer ao tocar peças quentes.
2. Não use o equipamento se o cabo de energia estiver danificado ou, se o equipamento tiver caído ou se danificado - até que tenha sido examinado por pessoal de serviço técnico qualificado.
3. Não deixe o cabo de alimentação elétrica apoiado sobre a borda da mesa, bancada ou cobertura, ou entre em contato com partes quentes ou palhetas móveis de ventilador.
4. Se necessitar uma extensão, deve usar uma com igual ou maior capacidade de corrente que o do equipamento em uso. Os cabos com menor capacidade de corrente podem superaquecer. Deve ter o cuidado de acomodar o cabo de maneira que não esteja no caminho. (Deve ter um valor nominal mínimo de 5A/220V ou 15A/110v).
5. Desconecte o equipamento da tomada quando sem uso por longo período. Nunca use o cabo para desconectar o equipamento. Faça-o sempre através do plugue de conexão.
6. Para reduzir o risco de incêndio, não ligue o equipamento nas proximidades de recipientes abertos com líquidos inflamáveis(gasolina).
7. Ao trabalhar com motores de combustão interna em funcionamento, faça-o com ventilação adequada.
8. Mantenha seu cabelo, roupas soltas, dedos e o resto de seu corpo afastado de peças móveis.
9. Para reduzir o risco de choque elétrico, não use o equipamento sobre superfícies molhadas nem o exponha à chuva.
10. Use o SmartWasher somente como descreve este manual. Use só os acessórios e peças recomendados pela ChemFree.
11. **USE SEMPRE ÓCULOS DE SEGURANÇA.** Os óculos de uso diário só têm resistência ao impacto. Não são óculos de segurança.
12. É uma boa prática de segurança usar luvas sempre que utilizar limpadores industriais.

LEA CUIDADOSAMENTE ESTE MANUAL DE INSTRUCCIONES EN SU TOTALIDAD, A FIN DE ASEGURAR QUE SU NUEVO SMARTWASHER® FUNCIONARÁ CON SU MÁXIMA EFECTIVIDAD.

INSTRUCCIONES DE SEGURIDAD:

Cuando use su SmartWasher® debe observar siempre las precauciones básicas de seguridad, incluidas las siguientes:

Lea Todas Las Instrucciones:

1. Se debe tener cuidado de las quemaduras, que pueden ocurrir cuando se tocan piezas calientes.
2. No haga funcionar el SmartWasher si el cordón de alimentación eléctrica está dañado, o ñado, hasta que lo examine una persona experta de servicio.
3. No deje que el cordón de alimentación eléctrica cuelgue sobre el borde de la mesa, banco o cubierta, o entre en contacto con colectores calientes o paletas móviles de ventilador.
4. Si se necesita un cordón de extensión, debe utilizarse uno con una especificación de corriente igual o mayor que el del equipo. Los cordones de alimentación eléctrica diseñados para corrientes menores que las del equipo, pueden sobrecalentarse. Se debe cuidar la disposición del cordón, para que no se pueda tropezar con él o tirar de él. (La especificación mínima debe ser 15 A/110 V, o 5 A/220 V).
5. Desenchufe el equipo del tomacorriente eléctrico cuando no lo use por un período de tiempo prolongado. Nunca use el cordón para extraer el enchufe del tomacorriente. Sujete el enchufe y tire de él para desconectarlo.
6. Para reducir el riesgo de incendio, no haga funcionar el equipo en las cercanías de recipientes abiertos de líquidos inflamables (gasolina).
7. Al trabajar en motores de combustión interna en funcionamiento, debe proporcionarse una ventilación adecuada.
8. Mantenga su cabello, ropas sueltas, dedos y el resto de su cuerpo lejos de las piezas móviles.
9. Para reducir el riesgo de choque eléctrico, no use el equipo sobre superficies mojadas ni lo exponga a la lluvia.
10. Use el SmartWasher únicamente de la manera descrita en este manual. Use únicamente accesorios y piezas recomendadas por ChemFree.
11. **USE SIEMPRE GAFAS DE SEGURIDAD.** Las gafas de uso diario sólo tienen lentes resistentes al impacto, y no son gafas de seguridad.
12. Es una buena práctica usar guantes toda vez que se utilicen líquidos de limpieza industriales.

PLEASE READ THIS INSTRUCTION MANUAL CAREFULLY AND COMPLETELY TO ENSURE THAT YOUR NEW SMARTWASHER® WILL OPERATE AT ITS MAXIMUM EFFECTIVENESS.

SAFETY INSTRUCTIONS:

When using your SmartWasher®, basic safety precautions should always be followed, including the following:

Read ALL Instructions:

1. Care must be taken as burns can occur from touching hot parts.
2. Do not operate SmartWasher with damaged cord or if the equipment has been dropped or damaged until it has been examined by a qualified service person.
3. Do not let a cord hang over the edge of the table, bench, or counter or come in contact with hot manifolds or moving fan blades.
4. If an extension cord is necessary, a cord with a current rating equal to or more than that of the equipment should be used. Cords rated for current lower than the equipment may overheat. Care should be taken to arrange the cord so that it will not be tripped over or pulled. (Must be rated a minimum of 15A/110V (5A/220V))
5. Unplug equipment from electrical outlet when not in use for an extended period of time. Never use the cord to pull the plug from the outlet. Grasp plug and pull to disconnect.
6. To reduce the risk of fire, do not operate equipment in the vicinity of open containers of flammable liquids (gasoline).
7. Adequate ventilation should be provided when working on operating internal combustion engines.
8. Keep hair, loose clothing, fingers, and all parts of body away from moving parts.
9. To reduce the risk of electric shock, do not use on wet surfaces or expose to rain.
10. Use SmartWasher only as described in this manual. Use only attachments and parts recommended by ChemFree.
11. **ALWAYS WEAR SAFETY GLASSES.** Everyday eyeglasses only have impact resistant lenses, they are not safety glasses.
12. It is good practice to wear gloves whenever using industrial cleaning fluids.

Tear or Cut along dotted line and mail to ChemFree Corporation.

Arranque o corte a lo largo de la línea de puntos y envíe por correo a ChemFree Corporation

Preencha a ficha, corte na linha pontilhada e encaminhe à ChemFree Corporation

Solicite esta ficha eletrônica para cvcontrucci@gmail.com

Camiseta Ozzy® GRÁTIS!

Preencha completamente esta ficha de garantia, envie-a por correio para a ChemFree para ativação da garantia do seu SmartWasher e receba uma camiseta Ozzy Grátis!

Empresa: _____ Nome/Cargo: _____

Endereço: _____

Cidade: _____ Estado: _____ País: _____ CEP: _____

E-MAIL: _____

Telefone: _____ Tamanho de Camiseta: **L XL XXL**

Sim! Quero receber por e-mail informações sobre novos produtos, promoções especiais e notícias sobre a ChemFree / SmartWasher.

Sim! Contatem-me com mais informações sobre o plano de garantia estendida Ozzy Shield.

Peças lavadas.(máquinas, motores, indústria etc) _____

Quantas lavadoras de peças têm? _____

Como adquiriu sua lavadora? _____

Gostaria de dividir suas opiniões sobre SmartWasher com ...

Pessoal da ChemFree Sim Não Possíveis Clientes Sim Não Publicações Industriais Sim Não

Camiseta Ozzy® GRATIS!

Llene completamente la tarjeta de garantia, envíela por correo a ChemFree para la activación de la garantia de du SmartWasher y reciba una camiseta Ozzy GRATIS!

Nombre de la compañía: _____ Nombre/Título de contacto: _____

Dirección: _____

Ciudad: _____ Estadó: _____ Código postal: _____

Dirección de E-Mail: _____

Teléfono: _____ Tamaño de la camiseta: **L XL XXL**

Sí! Quiero recibir notificaciones por e-mail sobre nuevos productos, promociones especiales y noticias de la industria.

Sí! Contáctense conmigo con más información acerca del Plan de Garantia Extendida OzzyShield™.

Describe su tipo de negocio (reparación de autos, militar, fabricación, etc.) _____

Piezas que se limpian (diesel, maquinaria industrial, automotrices, etc.) _____

¿Cuántos lavadores de piezas tiene? _____

¿A través de quién compró su lavador de piezas? _____

¿Querría compartir sus opiniones acerca de SmartWasher con...

Personal de ChemFree Si No Posibles clientes Si No Publicaciones industriales Si No

FREE Ozzy® T-Shirt

Fill out the warranty card completely, mail it to ChemFree for activation of your SmartWasher warranty and receive a **FREE Ozzy T-Shirt.**

Company Name: _____ Contact Name/Title: _____

Address: _____

City: _____ State: _____ Zip Code: _____

E-MAIL Address: _____

Phone: _____ T-Shirt Size: **L XL XXL**

YES! I would like to receive e-mail notifications about new products, special promotions and industry news.

YES! Contact me with more information about **The OzzyShieldsm Extended Warranty Plan.**

Describe your type of business (auto repair, military, manufacturing, etc.) _____

Parts being cleaned (diesel, industrial machinery, auto, etc.) _____

How many parts cleaners do you own? _____

Who did you purchase your parts washer through? _____

Would you be willing to share your opinions about the SmartWasher with...

ChemFree Personnel Yes No Prospective Customers Yes No Industry Press Yes No

SmartWasher[®]

ChemFree Corporation
8 Meca Way
Norcross, GA 30093-2919

Coloque o
selo aqui

**Recorte na linha pontilhada e
encaminhe por correio à
ChemFree Corporation**

ChemFree Corporation
8 Meca Way
Norcross, GA 30093-2919

REGISTRO DE GARANTIA

SmartWasher[®]

ChemFree Corporation
8 Meca Way
Norcross, GA 30093-2919

Coloque
la estam-
pilla aquí

**Arranque o corte a lo largo de
la línea de puntos, y envíe por
correo a ChemFree
Corporation**

ChemFree Corporation
8 Meca Way
Norcross, GA 30093-2919

REGISTRO DE GARANTÍA

SmartWasher[®]

ChemFree Corporation
8 Meca Way
Norcross, GA 30093-2919

Place
Stamp
Here

**Tear or Cut along dotted line
and mail to
ChemFree Corporation.**

ChemFree Corporation
8 Meca Way
Norcross, GA 30093-2919

WARRANTY REGISTRATION

Parabéns!

Você adquiriu o Sistema SmartWasher® com tecnologia de vanguarda. Os sistemas de Lavadoras de Peças SmartWasher combinam uma poderosa solução limpadora com o poder de bioremediação dos micróbios Ozzy®, especialmente cultivados. Uma vez que o dispositivo SmartWasher esteja instalado e ativado adequadamente, está literalmente VIVO.

Seu SmartWasher®

É seguro e fácil de usar.

USA a última tecnologia de bioremediação para eliminar resíduos líquidos perigosos.

O AJUDA a se livrar de regulamentações e desintoxicar seu lugar de trabalho e a reduzir documentações governamentais.

POUPA seu dinheiro.

Índice

Instruções De Segurança:	Interior da Capa
Registro de Garantia	Inserto Separado (segunda página)
Instalação e preparação	1
Instalação e preparação (cont.)	2
Uso, cuidado e manutenção corretos	3
Perguntas frequentes	4
Perguntas frequentes (cont.)	5
Diagnóstico de falhas	6
Diagnóstico de falhas (cont.)	7
Diagnóstico de falhas (cont)	8
Diagrama da cuba SW-37	9
Diagrama da base SW-37	10
Peças de reposição.....	11
Meu SmartWasher - Registros	
Calendário de troca de OzzyMat®.....	
Isenção de responsabilidade e garantia do equipamento:.....	interior da contracapa

O SmartWasher foi desenvolvido para eliminar com segurança e efetivamente óleo e graxa de peças automotivas e industriais. Substituí os perigosos limpadores de peças à base de solventes por soluções desengraxantes de base aquosa chamadas OzzyJuice e mantas impregnadas com micróbios chamadas OzzyMats. Os micróbios impregnados nas OzzyMat ganham vida no OzzyJuice e decompõem ou "comem" óleos e graxas e outros contaminantes presentes na solução deixando subprodutos inofensivos, gás carbônico e água, sem nada de perigoso que deva ser retirado ou transportado. OzzyJuice é uma solução premiada, pH neutro, não cáustica, não inflamável e é biodegradável. Trabalhando em sintonia com nossos micróbios (Ozzy®) estes produtos superiores ajudam a eliminar ou drasticamente reduzir sua necessidade de descartar resíduos perigosos dando-lhe toda a eficiência a que está acostumado com solventes, sem os riscos e aborrecimentos da sua utilização. Você tomou uma excelente decisão.

Leia cuidadosa e completamente este manual de instruções para assegurar-se de que seu smartwasher funcione com sua máxima eficiência.

SmartWasher®
green without compromise.

¡Felicitaciones!

Usted ha comprado el sistema SmartWasher® con tecnología de avanzada. Los sistemas de lavado de piezas SmartWasher combinan una potente solución limpiadora con el poder biocorrector de los microbios Ozzy® desarrollados especialmente. Una vez que el SmartWasher se ha instalado y activado correctamente, está literalmente VIVO.

Su SmartWasher®

ES seguro y fácil de usar

UTILIZA lo más reciente en tecnología de biocorrección para eliminar residuos líquidos peligrosos

AYUDA a liberar de regulaciones y eliminar la toxicidad de su lugar de trabajo, y a reducir el papeleo en las oficinas del gobierno

AHORRA su dinero

Índice

Instrucciones de seguridad:	interior de la portada
Registro de garantía:	inserto separado (segunda página)
Instalación y preparación:	1
Instalación y preparación (cont.):	2
Uso, cuidado y mantenimiento correctos: ..	3
Preguntas frecuentes:	4
Preguntas frecuentes (cont.):	5
Localización de fallas:	6
Localización de fallas (cont.):	7
Localización de fallas (cont.):	8
Diagrama de la cavidad, modelo SW-37:	9
Diagrama de la base, modelo SW-37:	10
Las piezas de recambio	11
Mi SmartWasher® Registra:	
Calendario de Cambio de OzzyMat®: ..	
Exención de responsabilidad y Garantía del equipo:	interior de la contraportada

El SmartWasher® está diseñado para eliminar en forma segura y efectiva el aceite y la grasa de las piezas automotrices e industriales. Reemplaza a los peligrosos limpadores de piezas a base de solventes por soluciones desengrasantes de base acuosa llamadas OzzyJuice®, y trampas de partículas impregnadas con microbios llamadas OzzyMats®. Los microbios impregnados en la OzzyMat cobran vida en el OzzyJuice y descomponen o 'comen' la grasa, el aceite y otros contaminantes en la solución, dejando subproductos inofensivos -dióxido de carbono y agua- sin nada peligroso que deba retirarse mediante un transporte. OzzyJuice es una solución desengrasante premiada que tiene pH neutro, no es cáustica, no es inflamable y es biodegradable. Al actuar conjuntamente con nuestros microbios (Ozzy®), estos productos superiores ayudan a eliminar o a reducir mucho su necesidad de desechar residuos peligrosos, con lo que le brindan todo el rendimiento -habitual para usted- de un limpiador de piezas típico a base de solventes, sin ninguno de sus riesgos y complicaciones. Usted ha tomado una excelente decisión.

SmartWasher®
green without compromise.

Congratulations!

You have purchased the state-of-the-art SmartWasher®. SmartWasher Parts Washing Systems combine a powerful cleaning solution with the bioremediating power of specially-bred Ozzy® microbes. Once a SmartWasher has been properly installed and activated, it is literally ALIVE!

Your SmartWasher®

IS safe and easy to use

USES the latest in bioremediation technology to eliminate hazardous liquid waste

HELPS deregulate and detoxify your workplace and reduce government paperwork

SAVES you money

Table of Contents

Safety Instructions:	inside front cover
Warranty Registration:	separate insert (second page)
Installation and Setup:.....	1
Installation and Setup Cont.:	2
Proper Use, Care And Maintenance: ..	3
Frequently Asked Questions:	4
Frequently Asked Questions Cont.: ...	5
Trouble Shooting:	6
Trouble Shooting Cont.:	7
Trouble Shooting Cont.:	8
Sink Diagram, Model SW-37:	9
Base Diagram, Model SW-37:	10
Replacement Parts	11
My SmartWasher® Records:	
OzzyMat® Change Calendar:	
Disclaimer and Equipment Warranty:	inside back cover

The SmartWasher® is designed to safely and effectively remove oil and grease from automotive and industrial parts. It replaces hazardous solvent parts washers with aqueous-based degreasing solutions called OzzyJuice® and microbe impregnated particulate traps called OzzyMats®. The microbes impregnated into the OzzyMat come to life in the OzzyJuice and break down, or "eat", the grease, oil and other contaminants in the solution leaving by-products of harmless carbon dioxide and water - leaving nothing hazardous to haul away. OzzyJuice is an award winning, pH neutral, non-caustic, non-flammable and biodegradable degreasing solution. Working in concert with our microbes (Ozzy®) these superior products help eliminate or greatly reduce your need to dispose of hazardous waste, giving you all the performance you are used to in a typical solvent parts washer without all the hazards and hassles. You have made a great decision.

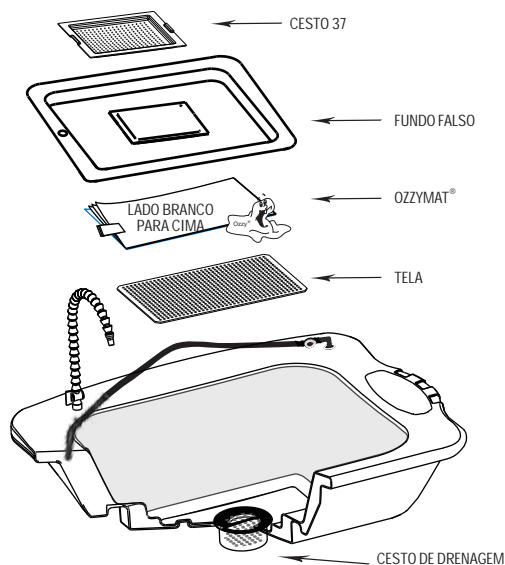
SmartWasher®
green without compromise.

INSTALAÇÃO E MONTAGEM

Seu SmartWasher é enviado totalmente montado. (A grelha suporte e fundo falso estão embalados dentro da cuba). Inspeção visualmente a presença de defeitos (pequenos riscos e arranhões são normais, devido ao processo de moldagem).

Remova o fundo falso e verifique se a grade de apoio está no fundo da cuba. Remova e descarte a embalagem.

PARTS WASHER SETUP



1. Remova a manta OzzyMat (fornecida à parte) de sua embalagem, desdobre e estenda sobre a tela de suporte no fundo da cuba. Ponha o lado branco voltado para cima.
2. Coloque o fundo falso em sua posição na cuba.
3. Posicione o tubo flexível na posição desejada e assegure que a escova para limpeza de peças esteja dentro da bandeja.
4. Para partir, coloque primeiramente, com cuidado, 100 litros (5 bombonas de 20 litros) do fluido OzzyJuice de sua escolha no SmartWasher, vertendo lentamente a solução diretamente na bandeja.
5. Conecte a unidade a uma tomada 220 VCA.
6. O lavador SmartWasher necessitará de aproximadamente quatro horas para atingir a temperatura selecionada de $40^{\circ}\pm 1^{\circ}\text{C}$ ($105^{\circ}\pm 2^{\circ}\text{F}$) ou $46^{\circ}\pm 1^{\circ}\text{C}$ ($115^{\circ}\pm 2^{\circ}\text{F}$). Esta temperatura se manterá enquanto o SmartWasher estiver conectado e cheio com o fluido OzzyJuice. (Se a luz indicadora de nível baixo se acende, o aquecedor se apaga automaticamente).

- O SmartWasher pesa aproximadamente 136 kg (300 lbs) quando cheio de fluido. A instalação deve ser feita em tomada de 220 VCA nominais. Não conectar antes de adicionar o fluido.

OPERAÇÃO DO SMARTWASHER

1. O circuito da bomba está ligado a um temporizador de 10 ou 30 minutos. Ao colocar o interruptor na posição "ON" (acima), o fluido começa a circular por 10 ou 30 minutos. Para reiniciar a circulação, basta colocar o interruptor na posição "OFF" (desconectado) e novamente na posição "ON". O fluido voltará a circular por novo período de 10 ou 30 minutos.
2. Ajuste a válvula na base do duto para controlar o fluxo de fluido através do mesmo. A válvula na base da mangueira da escova controla o fluxo de líquido através da escova. Ambas saídas podem operar independentemente ou juntas.

OzzyMat®

Troque o OzzyMat a cada 30 dias ou 1 mês para manter a eficiência de limpeza.

A manta OzzyMat retém lodo e sujidades maiores que 50 microns. Trabalha efetivamente ainda que pareça suja. Entretanto, em algum momento se satura e não tem capacidade para permitir que o líquido passe livremente. Neste caso, deverá ser trocada. A escolha de uma manta OzzyMat FL-4 permite que você remova películas entre as mudanças de manta.



MANUTENÇÃO DA MANTA FL-4

1. Certifique-se de que a bomba não está funcionando.
2. Levante o fundo falso da cuba e ponha-o ao lado.
3. Remova a camada superior do OzzyMat e esprema sobre a manta restante e disponha segundo regulamentações locais.
4. Retorne o fundo falso à sua posição original.

MANUTENÇÃO - MUITO IMPORTANTE

Troque a manta OzzyMat pelo menos a cada 30 dias ou os micróbios Ozzy perderão sua efetividade!

TROCA DA MANTA OZZYMAT

Mantenha a eficiência do OzzyJuice trocando a OzzyMat A CADA 30 DIAS.

1. Certifique-se de que a bomba não esteja funcionando.
2. Levante o fundo falso da bandeja e apóie sobre uma lateral.
3. Remova a manta OzzyMat suja.
4. Retire uma manta OzzyMat nova de sua bolsa de polietileno, desdobre e disponha sobre a tela com a parte branca voltada para cima.
5. Esprema o fluido excedente sobre manta OzzyMat nova. É importante ESPREMER a manta OZZYMAT usada antes de descartá-la.
6. Coloque a OzzyMat usada dentro da bolsa de polietileno em que veio a nova.
7. Coloque o fundo falso de volta na bandeja.
8. Descarte a manta OzzyMat usada de acordo com suas regulamentações locais.

• VERIFIQUE AS REGULAMENTAÇÕES LOCAIS: Você talvez possa descartar sua OzzyMat usada como despejo sólido ou com suas outras mantas absorventes.

TROQUE A OZZYMAT®

Para manter a efetividade e performance do OzzyJuice troque a OzzyMat todo mês.



OZZYJUICE® Solução Desengraxante



O SmartWasher usa um fluido com uma fórmula especial que proporciona uma combinação de excelentes características de limpeza, segurança e nutrição para os micróbios Ozzy. O fluido OzzyJuice é fornecido em recipientes prontos para uso.

PARA ADICIONAR FLUIDO OZZYJUICE®

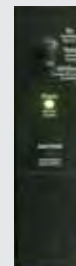
Vire lentamente um recipiente completo de fluido OzzyJuice diretamente na bandeja do SmartWasher. A luz "Add Fluid" deve apagar.

**NÃO ADICIONE
ÁGUA, SOLVENTE, DESTILADOS
MINERAIS, GASOLINA OU
QUEROSENE AO SEU SMARTWASHER.**

Para ajudá-lo a monitorar e manter o nível de fluido adequado, o SmartWasher está equipado com um indicador de baixo nível de fluido. Quando se acende a luz "Add Fluid" (Adicionar fluido), adicione imediatamente uma bombona de 20 litros de fluido OzzyJuice. Ao adicionar um recipiente de fluido OzzyJuice, a luz se apaga. Enquanto a luz "Add Fluid" permanecer acesa, o aquecimento fica inativo até que se adicione a quantidade de fluido necessária.

REGULAGEM DA TEMPERATURA

- Para manter a temperatura ideal, seu SmartWasher deve estar conectado 24 horas por dia, 7 dias por semana.
- O termostato é configurado de fábrica para manter a temperatura do fluido em $40^{\circ}\text{C}\pm 1^{\circ}\text{C}$ ($105^{\circ}\text{F}\pm 2^{\circ}\text{F}$) ou $46^{\circ}\text{C}\pm 1^{\circ}\text{C}$ ($115^{\circ}\text{F}\pm 2^{\circ}\text{F}$). Esta temperatura proporciona a condição ideal para limpeza e atividade efetiva dos micróbios Ozzy.
- O aquecedor não funciona quando o nível de fluido é criticamente baixo. Levante a bandeja e verifique o nível de fluido. Seu SmartWasher deve ter aproximadamente 33 cm (13 polegadas) de fluido em seu interior. Se estiver abaixo deste, adicione fluido OzzyJuice. Se depois de um período de aquecimento razoável, a temperatura do fluido parece demasiado quente ou demasiado fria, dirija-se à secção Diagnóstico e solução de falhas nas páginas 6 e 7.
- Se a temperatura cai abaixo do mínimo recomendado, o sistema ainda limpa, mas decresce a ação de bioremediação dos hidrocarbonetos pela colônia de micróbios Ozzy. Entretanto os micróbios não vão morrer. Os micróbios Ozzy vão se tornar mais ativos quando a temperatura do fluido atingir o nível adequado.



TROQUE A OZZYMAT®

Para manter a efetividade e performance do OzzyJuice troque a OzzyMat todo mês.



MANUTENÇÃO ANUAL SUGERIDA:

1. Bombeie o fluido para os recipientes vazios até drenar a máquina.
2. Desconecte o SmartWasher da tomada.
3. Remova a bandeja da base e inspecione e remova qualquer sedimento que possa estar acumulado no fundo da unidade.
4. Limpe a base com água para remover qualquer detrito.
5. Verifique a condição das mangueiras, conectores, etc. Se tudo parece estar em boas condições de trabalho, reposicione a bandeja, troque a manta OzzyMat, e retorne o fluido OzzyJuice para o SmartWasher.
Ainda que não realize a Manutenção de seu smartwasher, talvez ainda possa salvar seu fluido.
6. Simplesmente faça a manutenção anual acima descrita e a seguir adicione OzzyBooster, para, com um suprimento extra de micróbios, restabelecer a correta condição de seu fluido. Se seu fluido tiver desenvolvido algum odor, agregue também o Neutralizador de Odores.

• VERIFIQUE AS REGULAMENTAÇÕES LOCAIS: Você talvez possa descartar sua OzzyMat usada como despejo sólido ou com suas outras mantas absorventes.

TROQUE A OZZYMAT®

Para manter a efetividade e performance do OzzyJuice troque a OzzyMat todo mês.



O que é BIOREMEDIAÇÃO?

Bioremediação é o uso de agentes biológicos tais como micróbios ou plantas para quebrar ou neutralizar "substâncias perigosas" ou "contaminantes" e conseqüentemente removendo produtos químicos perigosos no meio ambiente. O processo de bioremediação é listado como uma das tecnologias inovadoras da Agência de Proteção Ambiental (EPA).

Qual a diferença entre "Bioremediação" e "Biodegradável"?

BIOREMEDIAÇÃO é o uso de agentes biológicos naturais tais como micróbios para quebrar ou neutralizar "substâncias perigosas" ou contaminantes. POR EXEMPLO: No SmartWasher, os Ozzy, agentes ou micróbios biológicos naturais, quebram os contaminantes à base de carbono (graxa e óleo) e os transforma nos inofensivos dióxido de carbono (CO₂) e água (H₂O). BIODEGRADÁVEL significa que uma substância ou uma mistura são sujeitas a, ou poderiam ser quebradas por agentes biológicos em compostos menores.

Quem e o que é Ozzy®?

Ozzy é o nome que nós selecionamos para a mistura de micróbios não patogênicos (inofensivos aos seres humanos) no sistema SmartWasher. Nossos micróbios, Ozzy e seus amigos, comem hidrocarbonetos descartados e potencialmente prejudiciais no SmartWasher e transformam estes hidrocarbonetos em quantidades muito pequenas de dióxido de carbono e água. Tipos similares de micróbios foram usados por muitos anos em várias aplicações de bioremediação, tais como derramamentos de óleo, incluindo a limpeza do derramamento de óleo do Exxon Valdez em março de 1989.

De que cor deve ser o OzzyJuice?

Como o OzzyJuice é usado lavar a graxa e o óleo das peças a cor do líquido tornar-se-á escura. ISTO É NORMAL: embora o OzzyJuice pareça estar "sujo", apenas foi tingido pelas colorações artificiais usadas nas graxas e nos óleos.

Que acontece à graxa, ao óleo e aos outros contaminantes no SmartWasher?

A graxa, o óleo e outros contaminantes são bioremediados no SmartWasher - transformados em produtos inofensivos, não-perigosos - tais como o dióxido de carbono e água. Materiais particulados, tais como areia, cascas de tinta e sujeira são retidos no OzzyMat para serem dispostas adequadamente.

Com que eficiência o OzzyJuice limpa?

OzzyJuice é extraordinariamente poderoso e limpa extremamente bem. OzzyJuice é um surfactante que quebra a tensão superficial entre a graxa e a peça, ao invés de dissolvê-la; a graxa desprende-se realmente das peças deixando as superfícies limpas. Note que OzzyJuice limpa diferentemente de solventes perigosos ou minerais de petróleo, porém tão bem quanto eles.

OzzyJuice limpa carburadores, transmissões, alumínio, freios e qualquer outra coisa em minha loja?

SIM. OzzyJuice não é apenas eficaz nestas peças, ele não danificará os componentes não metálicos que podem estar unidos às peças sendo limpas como encaixes de borracha ou plásticos. Como com todos os líquidos de limpeza de peças, alguns itens podem ficar limpos em tempos diferentes, devido ao grau e ao tipo de sujeira encontrados.

Com que freqüência eu mudo o fluido (OzzyJuice)?

Se você estiver mudando seu OzzyMat no mínimo uma vez por mês, sob o uso normal e com manutenção apropriada, você nunca deverá ter que mudar ou descartar o OzzyJuice usado. Esta é uma das maiores vantagens do sistema SmartWasher. Os micróbios Ozzy limpam contaminantes do líquido no processo de bioremediação. Isto mantém o OzzyJuice limpo para o trabalho no dia a dia.

Por que o SmartWasher é aquecido?

Duas razões: Primeira, manter Ozzy comendo em um nível ideal para limpar tão rapidamente quanto possível a solução. Segundo, a solução morna simplesmente limpa melhor do que fria. Um benefício adicional à solução morna: torná-la mais agradável para trabalhar, especialmente no inverno.

Posso mergulhar as peças no OzzyJuice ou no SmartWasher?

NAO. As partes mergulhadas no SmartWasher podem causar oxidação (oxidar) em alguns metais, particularmente metais macios tais como o alumínio. Depois que você terminou a lavagem de suas peças no SmartWasher, e se não estiverem indo para uso em seguida, ChemFree recomenda proteger as peças metálicas com algum tipo de protetivo para impedir a sua oxidação pelo ambiente.

Por que OzzyJuice não danifica minhas mãos como os solventes?

OzzyJuice é uma fórmula base água de pH-neutro, não-cáustica, que não resseca, não racha nem irrita a pele. Os solventes são cáusticos e removem as células de gordura da pele, favorecendo o ressecamento extremo, vermelhidão, bolhas e outros problemas dermatológicos.

Posso usar OzzyJuice em outras lavadoras das peças?

Nós não recomendamos que OzzyJuice seja usado em outras lavadoras de peças. O OzzyJuice e o SmartWasher foram feitos para trabalhar juntos, com variáveis tais como as temperaturas específicas, compensação para a espuma, e assim por diante. Lembre também, os micróbios de Ozzy estão no OzzyMat e se o OzzyJuice for usado em uma outra máquina ela não terá os micróbios de Ozzy para limpar o líquido.

TROQUE A OZZYMAT®

Para manter a efetividade e performance do OzzyJuice troque a OzzyMat todo mês.

**Quanto óleo posso eu pôr no SmartWasher num determinado tempo?**

Como em toda lavadora de peças, graxas, óleos e os líquidos em excesso devem ser removidos antes da lavagem das peças. O SmartWasher pode dar conta de trabalhos grandes, difíceis e sujos, mas não foi projetado para ser - nem deve ser tratado como - um tanque de descarte de óleo.

Posso usar outros fluidos em meu SmartWasher?

O sistema de lavagem de peças SmartWasher foi cuidadosamente desenvolvido para trabalhar eficazmente como um todo; SmartWasher, OzzyJuice e OzzyMat. Outras soluções podem danificar a máquina ou matar Ozzy, eliminando desse modo as vantagens do SmartWasher pois a remediação ficará interrompida. O uso de outras soluções no SmartWasher anulará a garantia.

O SmartWasher pode superaquecer se o nível do OzzyJuice ficar baixo?

NÃO. O aquecimento é desativado automaticamente quando a luz indicadora "adicione fluido" estiver acesa. A bomba continuará a operar, porém o aquecedor não reativará até que 1 bombona de 20 litros de OzzyJuice seja adicionada ao sistema e a luz de indicadora "adicione fluido" esteja apagada.

Posso simplesmente adicionar água ao SmartWasher para ajustar o nível do fluido?

NÃO. Adicionar água diluirá o OzzyJuice, impactando severamente seu desempenho.

Com que frequência eu adiciono OzzyJuice ao SmartWasher?

O SmartWasher vem equipado com uma luz indicadora de nível, que acende na situação de nível baixo. Quando esta luz estiver acesa, simplesmente adicione (1) caixa de 5 galões de OzzyJuice para normalizar o nível de fluido. Na média, com uso normal, você adicionará (1) recipiente de 5 galões de OzzyJuice aproximadamente cada seis a oito semanas.

Quão rapidamente Ozzy pode quebrar óleo e graxa?

Uma vez ativado, Ozzy e seus amigos estão comendo constantemente. Supondo que o sistema esteja operando otimizado (temperatura de OzzyJuice entre 40oC - 46oC e o OzzyMat rotineiramente trocado num mínimo de uma vez que cada 30 dias) a taxa que os hidrocarbonetos podem se remediar pode aproximar-se de 80% cada sete dias. Análises executadas em amostras de OzzyJuice usado, em SmartWashers operando consistentemente, mostraram níveis de óleos e graxas da ordem de 1.400 partes por milhão. COMO REFERÊNCIA, desengraxantes aquosos usados, sem o sistema de bioremediação podem chegar a níveis de 20.000 partes por milhão de óleos e graxas.

Alguma coisa mata o Ozzy?

SIM. Todos os biocidas projetados para matar micróbios, tais como alvejantes e o Lysol, matarão o Ozzy; produtos químicos que matam coisas vivas como alguns pesticidas e veneno de rato podem ser prejudiciais ao Ozzy.

Como eu descarto o OzzyMat?

O OzzyMat deve ser descartado de acordo com seus regulamentos locais, federal e estadual. Em muitas áreas o OzzyMat pode ser disposto em uma maneira selada livre de vazamentos e disposto como lixo sólido de acordo com regulamentações estaduais e federais. Mais informações sobre a disposição de OzzyMat são encontradas na seção de ciência do Web site da ChemFree, www.chemfree.com.

Com que frequência eu mudo o OzzyMat?

Pelo menos uma vez por mês. Esta simples ação tem três passos: Primeiramente, mantém contaminantes livres de alcançar níveis perigosos. Segundo, os micróbios Ozzy são introduzidos no sistema SmartWasher com o OzzyMat. Cada vez que você muda o OzzyMat você introduz Ozzy frescos à colônia existente de micróbios que mantém o sistema trabalhando num nível otimizado. Finalmente, mudar o OzzyMat evita o crescimento de lodo na base da unidade. Se o OzzyMat não for mudado regularmente e se for permitido que se obstrua, os contaminantes grandes podem fluir para o reservatório através dos furos de drenagem, propiciando a formação de lodo.

O que eu faço se o OzzyMat se obstruir rapidamente com graxa?

Se você estiver usando OzzyMat FL-3 camada única então você pode mudar para o FL-4 OzzyMat Multi-Camadas. O FL-4 OzzyMat tem 4 camadas a serem removidas cada uma semanalmente, eliminando obstrução indesejável. Se você estiver usando o FL-4 OzzyMat então você deve se certificar de que está removendo as camadas individuais semanais, uma camada por semana por 3 semanas, e mudando toda a manta na 4ª. semana ou a cada mês.

Há uma garantia para o SmartWasher?

O SmartWasher é totalmente garantido contra defeitos por um ano. Para uma informação mais detalhada sobre a garantia consulte, por favor, seu manual de operações SmartWasher ou visite nosso Web site, www.chemfree.com e veja a seção intitulada "uso e cuidado".

• VERIFIQUE AS REGULAMENTAÇÕES LOCAIS: Você talvez possa descartar sua OzzyMat usada como despejo sólido ou com suas outras mantas absorventes.

TROQUE A OZZYMAT®

Para manter a efetividade e performance do OzzyJuice troque a OzzyMat todo mês.



FLUIDO FRIO:

SE A LUZ DE BAIXO NÍVEL DE FLUIDO SE ACENDE, O AQUECEDOR SE DESARMA AUTOMATICAMENTE.

Verifique se a luz indicadora “Add Fluid” está acesa (deve haver aproximadamente 33 cm [13 pol.] de fluido na máquina). Se a luz “Add Fluid” está acesa, adicione um recipiente de fluido OzzyJuice completo (a luz deve apagar). Permita um período de aquecimento razoável (4 horas) e volte a verificar.

FLUIDO SUPERAQUECIDO:

Se o fluido se aquece extremadamente e excede 49°C (120°F), desconecte o SmartWasher e troque o sensor.

O termostato é configurado de fábrica para manter a temperatura do fluido em 40°±1°C (105°±2°F) ou 46°±1°C (115°±2°F).

COLORAÇÃO OU ODOR DO FLUIDO

O fluido OzzyJuice pode escurecer devido às colorações dos óleos ou graxas removidas das peças sujas. Isto não afeta seu poder limpador. Se o fluido desenvolver um odor forte, pode estar contaminado. Chame o Apoio Técnico da ChemFree para obter assistência e diagnosticar o problema.

FLUIDO DERRAMADO NO PISO

O fluido OzzyJuice fará com que o piso fique escorregadio. Tenha cuidado ao caminhar sobre o fluido derramado ou próximo dele. Para limpar o derrame acidental de fluido novo, sem uso, basta absorver a solução com material absorvente (ou enxaguar com mangueira o derramado até o ralo mais próximo). Se o fluido OzzyJuice for usado, deve descartar o derramado de acordo com as regulamentações locais. Se deixar secar o fluido, fica uma mancha pegajosa sobre o piso, que se torna escorregadia ao molhar-se novamente.

TROQUE A OZZYMAT®

Para manter a efetividade e performance do OzzyJuice troque a OzzyMat todo mês.



Em caso de contaminação excessiva de óleo no SmartWasher, siga os seguintes passos

ÓLEO EM EXCESSO DERRAMADO NO SISTEMA

1. Desconecte o SmartWasher e separe a cuba da base.
2. Remova o excesso de óleo na superfície do fluido OzzyJuice ou coloque um material absorvente sobre o fluido, absorva o óleo e descarte de acordo com as regulamentações locais.
3. Em casos extremos, é necessário trocar todo o fluido OzzyJuice do SmartWasher. Descarte o fluido OzzyJuice e as mantas OzzyMat contaminadas de acordo com as regulamentações locais.
4. Se substituir todo o fluido OzzyJuice, enxague a base do SmartWasher para remover todo o óleo e sujeira residual.
5. Uma vez que a unidade tenha sido limpa, volte a colocar a bandeja em seu lugar e adicione uma manta OzzyMat e fluido OzzyJuice novas 5 bombonas - 100 litros.

PERDA EXCESSIVA DE FLUIDO

Sob "uso normal", deve-se agregar uma bombona de 20 litros de OzzyJuice® aproximadamente cada 6 a 8 semanas. "Uso normal" significa o equivalente a vários usuários em um dia de 10 horas em uma planta regular de manutenção reparo e operação, ou vários usuários em uma oficina com várias posições de atendimento.

PERDA EXCESSIVA DE FLUIDO

- a. Revise a temperatura do fluido. Se a temperatura for superior a 49°C (120°F), o termostato não está funcionando apropriadamente. Temperaturas superiores a 49°C (120°F) aumentarão a taxa de evaporação.
- b. Examine detidamente o encaixe entre a bandeja e a base. Há alguma abertura? A base está curvada? A bandeja está torcida? O SmartWasher opera como um sistema fechado; qualquer abertura proporcionará espaço para que ingresse ar e para que escape a condensação.
- c. Existe vazamento no SmartWasher? De onde está "ocorrendo o vazamento"? Assegure-se que o duto e a escova estão fluindo dentro da bandeja. Se o fluido está vazando do corpo da base, deverá substituir a base.
- d. Se nenhuma das possibilidades anteriores se aplica, isto descarta qualquer problema com o SmartWasher em si. Observe os seguintes pontos e assegure-se que você e seus companheiros de trabalho estão cientes de que certas práticas podem levar ao consumo mais rápido do fluido OzzyJuice.

• VERIFIQUE AS REGULAMENTAÇÕES LOCAIS: Você talvez possa descartar sua OzzyMat usada como despejo sólido ou com suas outras mantas absorventes.

TROQUE A OZZYMAT®

Para manter a efetividade e performance do OzzyJuice troque a OzzyMat todo mês.



POUCO OU NENHUM FLUIDO NA ESCOVA OU NO BICO Verifique:

- Esteja certo de que as válvulas da escova e bico estão abertas. Se um fluxo maior é desejado em um dos bicos, feche o outro.
- Mangueiras do bico ou da escova podem estar bloqueadas, dobradas ou desconectadas. Verifique as mangueiras da bomba até os dispositivos e verifique se estão em ordem.
- Certifique-se de que o nível de fluido não está baixo.
- Verifique se há vazamento nas mangueiras.
- A bomba possui um ano de garantia de fábrica. Se a bomba está com defeito contate seu distribuidor local ou suporte técnico da ChemFree para solicitar reposição em garantia. Tenha em mãos o número de série de sua unidade SmartWasher ao contatar-nos.

REVISÃO DE PRÁTICAS:

- Com que frequência, que quantidade e quando você adiciona o fluido? Deve-se adicionar imediatamente um recipiente cheio de fluido quando se acende a luz de adicionar / Fluido Baixo (Add / Low Fluid). O sistema foi desenvolvido para avisar aos usuários o momento em que se deve adicionar fluido. Lembre que a luz permanecerá acesa até que se agregue o fluido..., ou seja, se o tempo passa, o nível do fluido continuará baixando, e deverá adicionar-se mais fluido para alcançar o nível de operação apropriado.
- Quando notou a diferença no uso? Se o consumo de fluido permaneceu estável durante um período de tempo e o consumo aumentou recentemente, revise para verificar se algo mudou recentemente. (Empregados novos, mais empregados, estão limpando mais peças, mais horas de uso, etc.)
- Quantas horas por dia a bomba está funcionando? Quanto mais a bomba funciona mais evaporação ocorre. Nunca deixe a bomba em operação quando o SmartWasher não está em uso.
- Quantos operadores e quantas horas por dia você está utilizando o SmartWasher? Isto o ajudará a determinar se os operadores têm uso alto, normal ou baixo. Se seu uso é maior que o normal terá um consumo mais elevado de fluido. Deixe as peças limpas escorrerem algum tempo na bandeja para diminuir a perda por arraste.
- Há obstrução da manta OzzyMat, causando acúmulo do fluido na bandeja? Se o fluido está se acumulando na bandeja e não se drena apropriadamente através da manta OzzyMat, existirá maior evaporação e a luz indicadora de fluido baixo se acenderá prematuramente porque o fluido está na bandeja, não na base.
- Os operadores estão espremendo na bandeja o excesso de fluido da manta OzzyMat usada depois de colocar a manta nova de OzzyMat? Quando se troca a manta OzzyMat, assegure de espremer na bandeja o excesso de fluido da manta antiga.

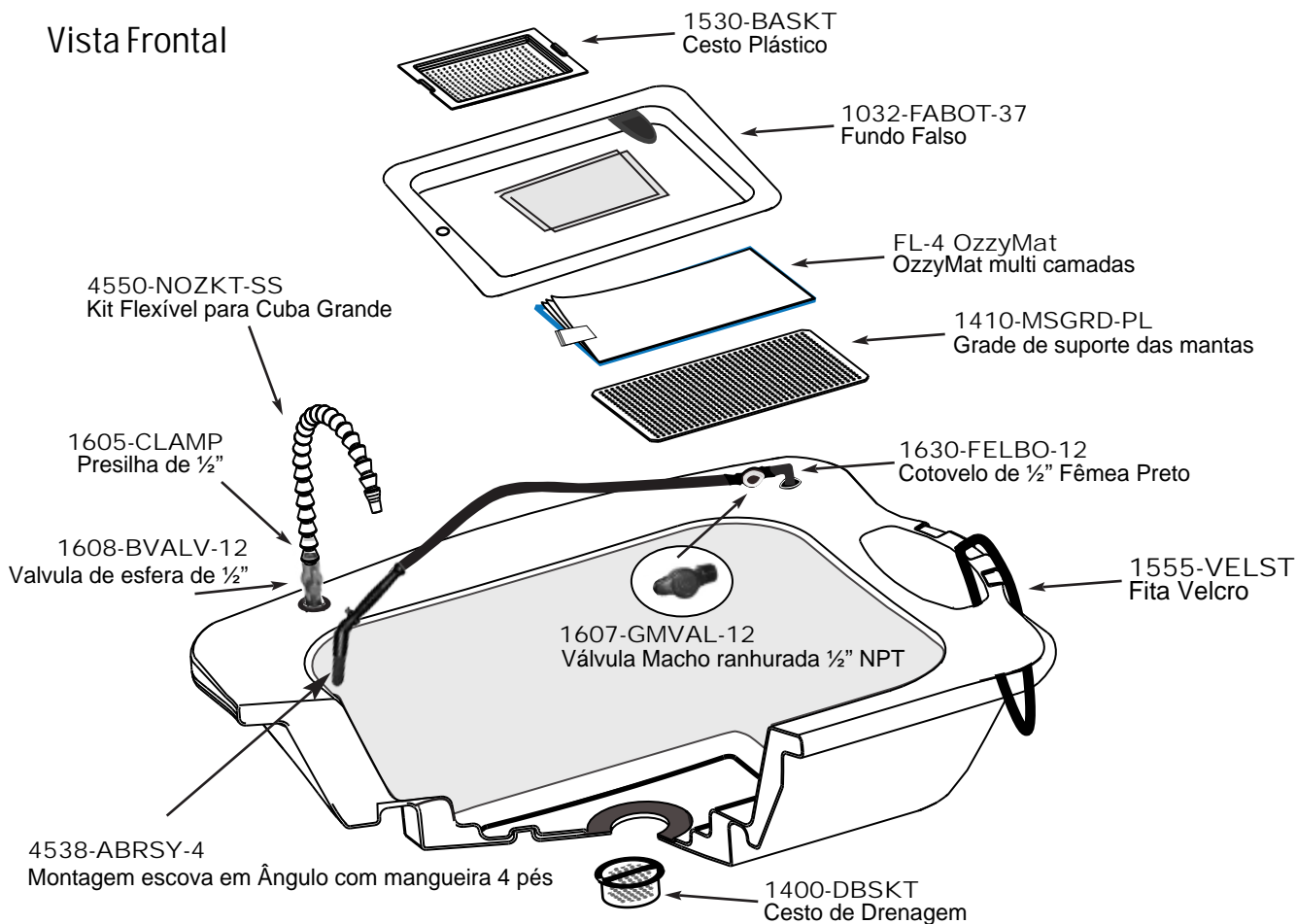
CONTATE O ATENDIMENTO AO CLIENTE
PARA INFORMAÇÕES ADICIONAIS

www.chemfree.com

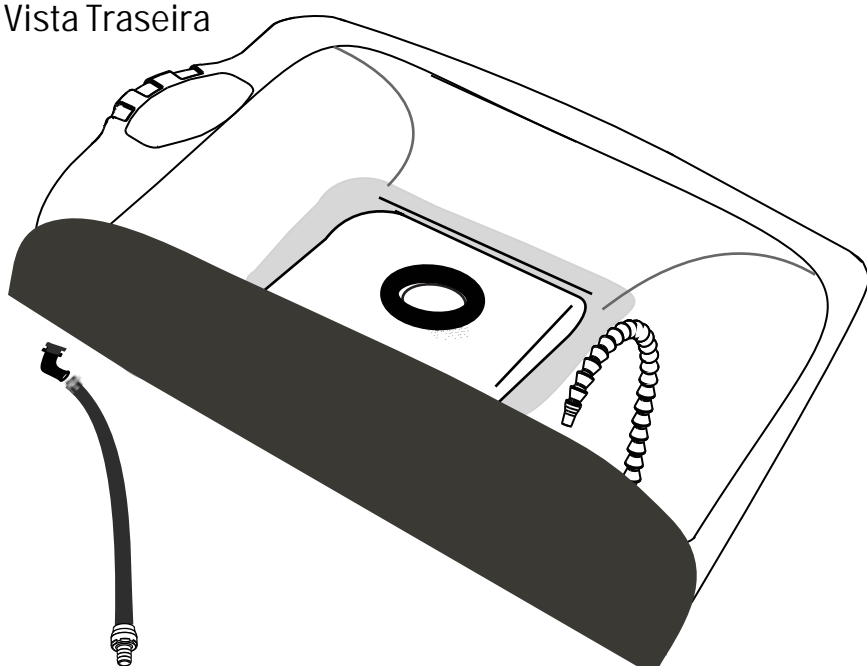
770-564-5580 (P) | 770-564-5533 (F) | 511 3832.5118

ChemFree Corporation 8 Meca Way Norcross, GA 30093

Vista Frontal



Vista Traseira



4425-SKPMP-37 Kit SW-37 da Cubra à Bomba



1490-QCINS-12 Engate Rápido 1/2 ranhurado na mangueira

PORTUGUÊS Troque A OzzyMat A Cada 30 Dias Para Manter A Performance De Limpeza

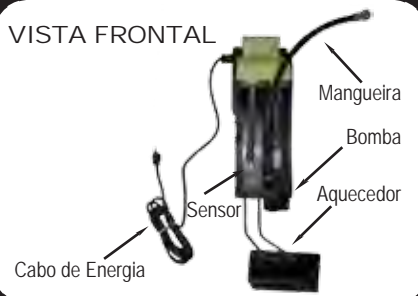
VISTA FRONTAL E LATERAL
Montagem de Controle 37

4100-CONTR-37-2

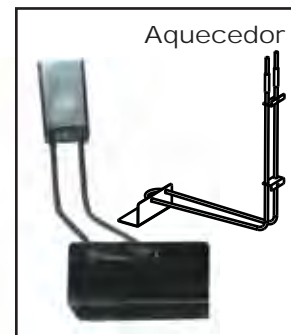
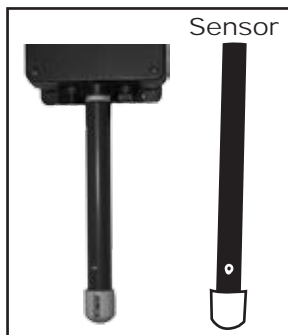
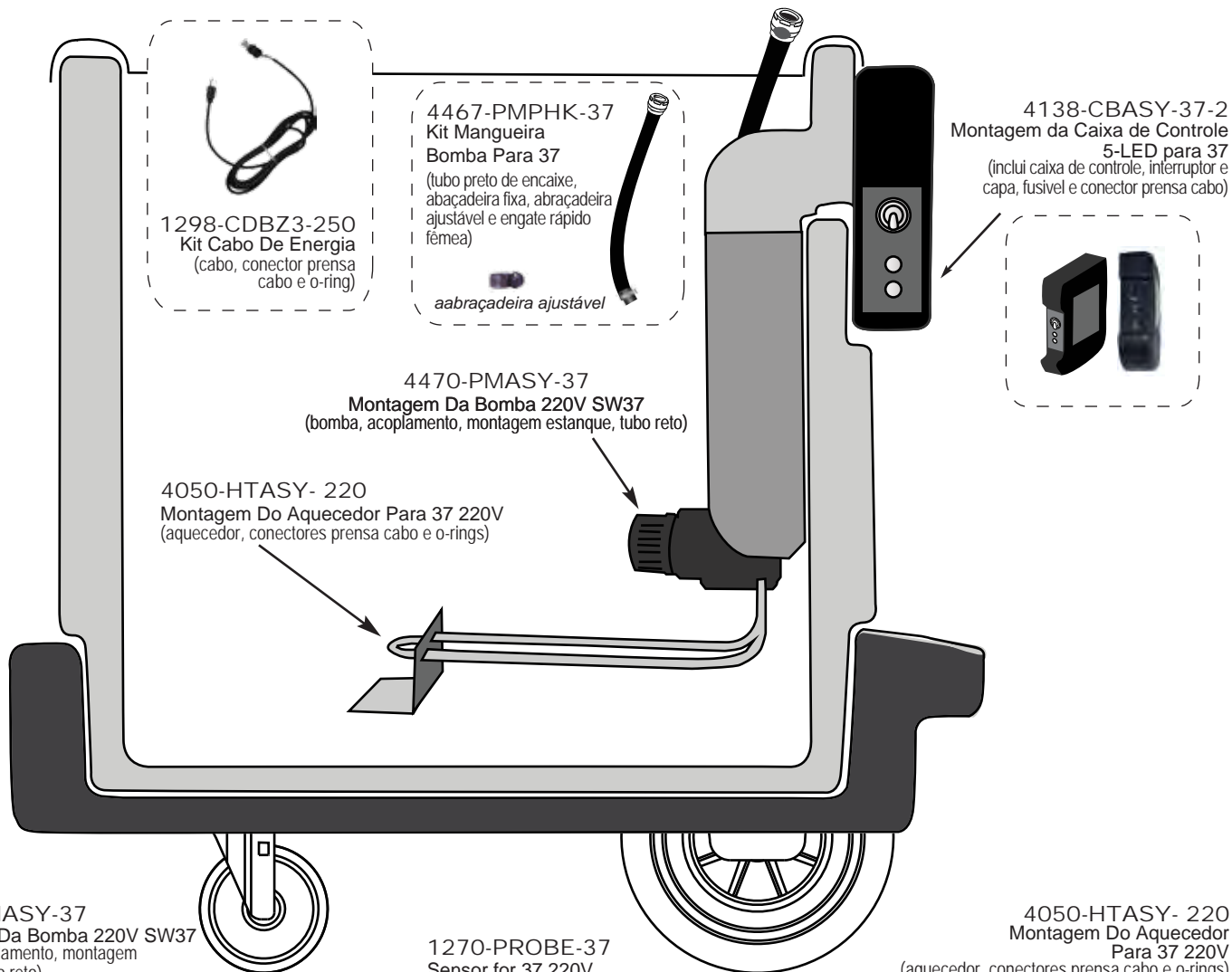
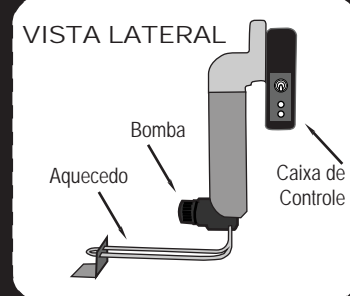
Control Assembly 37 220v

Inclui: conector de passagem e apoio, montagem da caixa de controle, montagem do aquecedor, sensor, montagem da bomba e kit de mangueiras.

VISTA FRONTAL



VISTA LATERAL



Troque A Ozzymat A Cada 30 Dias Para Manter A Performance De Limpeza

PORTUGUÊS

4100-CONTR-37-2
Montagem de Controle 37 220V
INCLUI: conector de suporte e apoio, montagem da caixa de controle, cabo de energia, montagem do aquecimento sensor, montagem da bomba e kit de mangueiras

4138-CBASY-37-2
Montagem da Caixa de Controle 5-LED para 37
(inclui caixa de controle, interruptor e capa fusível e conector prensa cabo)

1270-PROBE-37
Sensor para 37

4050-HTASY-220
Montagem Aquecimento para 37 220V
(aquecedor, conector prensa cabo e o-rings)

4470-PMASY-37
Montagem da Bomba 220V para 37
(bomba, conectores e mangueiras)