



MP4 PMP GAME MIRAGE

MANUAL DE OPERAÇÃO

Por favor, guarde esse manual de operação para futuras consultas.

TERMOS DA GARANTIA

Este produto é garantido contra defeitos de fabricação. Os casos abaixo **não estão** cobertos pela garantia:

- Vazamento ou oxidação da bateria
- Danos causados por qualquer tipo de líquidos, temperaturas extremas (frio ou calor).
- Oxidação ou fungo devido à maresia ou umidade.
- Quando apresentar evidências de queda, impacto e tentativa de conserto por pessoas não autorizadas.
- Danos causados ao monitor LCD devido à má utilização, pressionamento, queda ou umidade.
- Danos causados ao software interno do aparelho devido à atualização desnecessária e/ou indevida, inclusive utilização de softwares de terceiro.
- Utilização em desacordo com este manual de instruções.

A Mirage não se responsabiliza por danos causados decorrentes de mau funcionamento do equipamento. Em caso de defeito de fabricação, desde que comprovado, a Mirage limita-se a consertar ou substituir o produto defeituoso.

NF/Nº

Data da Compra ____/____/____

Este produto está garantido pela Mirage pelo período de 12 meses a partir da data da aquisição. Este certificado somente terá validade com a apresentação da NF de compra. Leia com atenção os termos de garantia acima.

Serviço de Suporte ao Cliente Mirage
São Paulo e Grande SP: (11) 2109-4478
Demais localidades: 0800-7074009
Suporte Digital: (11) 2109-4495
www.mirage.com.br

SUMÁRIO

PREFÁCIO	4
Introdução	4
1. Precauções.....	4
2. Características do aparelho.....	5
3. Conteúdo da embalagem.....	6
4. Requerimentos de Sistema.....	6
5. Conhecendo o seu aparelho.....	7
INICIANDO O USO DO SEU APARELHO.....	8
1. Recarregar a bateria.....	9
2. Operação básica.....	9
OPERAÇÃO DO MENU PRINCIPAL.....	10
Menu do aparelho.....	10
Operação da interface do menu principal.....	10
1. Vídeo.....	10
2. Áudio.....	12
3. Foto.....	14
4. Câmera digital.....	16
5. Gravação de Vídeo Digital (DV).....	18
6. Gravação de voz.....	20
7. Jogos.....	22
8. Estudo.....	23
9. Ferramentas.....	25
10. Configuração do sistema.....	28
COMUNICAÇÃO COM O COMPUTADOR.....	30
ESPECIFICAÇÕES.....	34
PROBLEMAS & SOLUÇÕES.....	35



PREFÁCIO

Obrigado por ter adquirido seu MP4 PMP Game Mirage. Antes de conectar, operar ou configurar este produto leia este manual do usuário completamente e guarde-o para futuras consultas.

Introdução




1. Precauções

- Não use o aparelho em temperaturas extremas (frio ou calor), neve, poeira e ambientes úmidos.
- Mantenha o aparelho longe da luz solar direta e forte.
- Evite que o aparelho bata em outros objetos.
- Desligue o aparelho antes de inserir ou retirar o cartão de memória SD/MMC (não acompanha).
- Recarregue a bateria quando:
 - a) O ícone da bateria está vazio e piscando
 - b) O aparelho desligou automaticamente

NOTA

O aparelho desliga automaticamente quando a carga da bateria está fraca. Pressione e segure o botão liga/desliga para desligar o aparelho.

- Não use o aparelho em ambientes extremamente secos para evitar o choque eletrostático.
- Não desconecte o aparelho repentinamente quando ele estiver sendo formatado ou durante a transferência de arquivos. Caso contrário, erros poderão ocorrer no software do aparelho.
- Quando usar este aparelho como um “disco removível”, o usuário deverá salvar e transferir os documentos corretamente, de



acordo com os métodos de operação do gerenciamento de documentos. O método impróprio de operação pode causar a perda de documentos, e o fabricante não se responsabilizará por isso.

- Quando estiver transferindo arquivos de vídeo, foto ou música, o usuário deve estar no modo “disco USB” para armazenar arquivos, ou o aparelho poderá não reproduzi-los.
- Mantenha a lente da câmera digital limpa.

2. Características do aparelho

- Monitor LCD TFT de alta resolução.
- Função Game: suporta jogos baixados da Internet nos formatos NES, GB, GBC; 32 bits; jogos no formato BIN.
- Câmera digital de 2.0MP com função de gravação de vídeo.
- Função de reprodução de vídeos: suporta arquivos de vídeo nos formatos 3GP/MP4/AVI, e AVI-MJPG. Taxa de reprodução 320x240 pixels e 25fps.
- Função de reprodução de áudio: toca arquivos de música nos formatos MP3, WMA e WAV.
- Função de visualização de fotos: para ver todas as fotos tiradas com a câmera, ou reproduzir fotos transferidas para o aparelho, no formato JPG padrão.
- Microfone embutido.
- Saída A/V (NTSC/PAL).
- Jogos, calendário e relógio.
- Múltiplos idiomas, inclusive português.
- Slot para cartão de memória SD, para expansão da capacidade de armazenamento até 4GB.
- Dicionário, função E-book, calculadora, bloco de notas.
- Bateria recarregável de lítio.
- Alto falante embutido.

3. Conteúdo da embalagem



Manual

CD-ROM

Cabo USB

Fones

Cabo AV

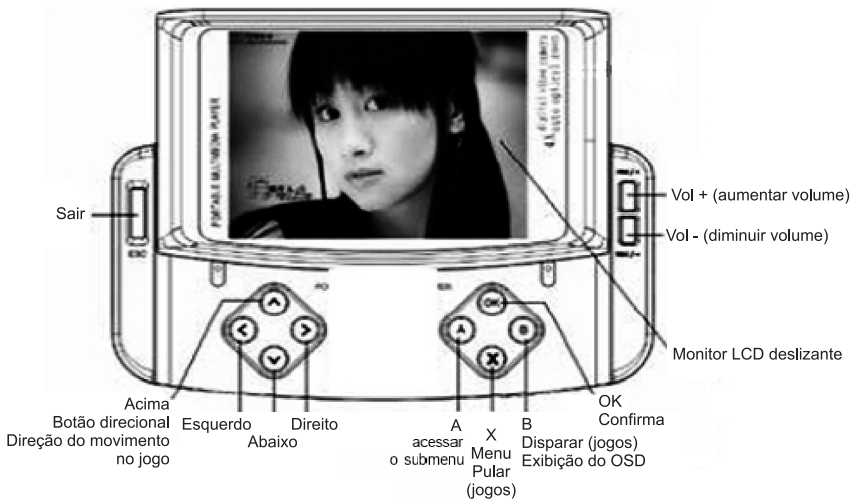
Carregador

4. Requerimentos de Sistema

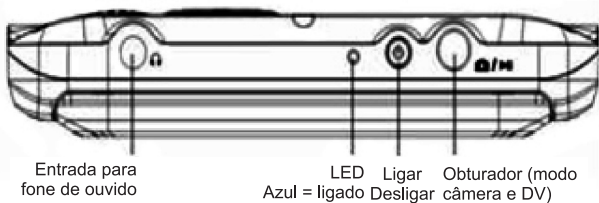
- Pentium acima de 100MHZ
- Sistema operacional Windows 98/2000/ME/XP
- Porta USB
- Driver de CD
- Espaço livre no disco rígido acima de 15MB
- Memória RAM acima de 32MB

5. Conhecendo o seu aparelho

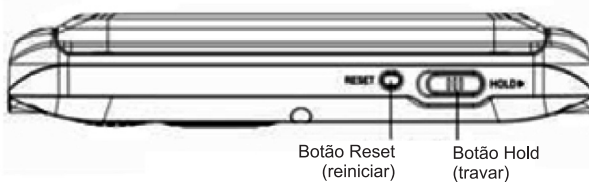
Vista traseira com o monitor LCD deslizante



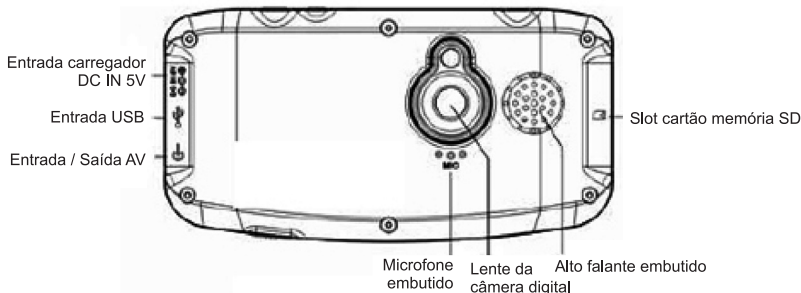
Vista superior



Vista inferior



Vista frontal com câmera digital



INICIANDO O USO DO SEU APARELHO

Antes de iniciar o uso deste aparelho, verifique qual o estado da carga da bateria dele. O ícone de carga da bateria é mostrado no monitor LCD, como se segue:



1. Recarregar a bateria

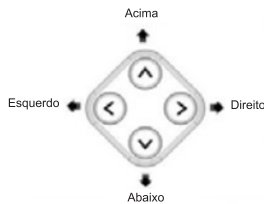
Quando a bateria estiver vazia, é preciso recarregá-la. Durante esse procedimento, o ícone da bateria ficará piscando no monitor LCD, indicando que a bateria está sendo carregada. O tempo aproximado para esse procedimento é de 5 a 6 horas.

NOTA

Nas três primeiras recargas da bateria, sugerimos que você carregue-a por no mínimo 12 horas, porém menos que 24 horas. Isto é aconselhado para que a bateria funcione bem. Sugerimos que você recarregue a bateria depois que desligar o aparelho.

2. Operação básica

- Ligar e Desligar o aparelho: pressione e segure o botão “LIGAR/DESLIGAR” para ligar o aparelho. Pressione-o novamente e segure para desligar o aparelho. O aparelho desligará automaticamente se ficar inativo (sem uso) por 3 minutos.
- Reset: quando o aparelho pára de funcionar por uma operação errada ou qualquer outra razão, pressione “RESET” ou “LIGAR/DESLIGAR”, e o aparelho funcionará novamente.
- Travar: quando você ouve uma música ou vê um vídeo por um longo tempo, você pode empurrar o botão “HOLD” para travar os botões do aparelho. Volte à posição inicial para destravar os botões.
- Botões de direção: use-os para navegar pelos menus e funções do aparelho.



OPERAÇÃO DO MENU PRINCIPAL

Menu do aparelho

Quando o aparelho é ligado, primeiro é exibida a imagem de abertura, e depois a tela do menu principal é exibida, da seguinte forma:



Operação da interface do menu principal

1. Vídeo

Para acessar o modo de reprodução de vídeos e filmes, selecione a opção “Reprodutor de Vídeo” usando os botões direito ou esquerdo. Depois pressione o botão “OK” para continuar, como se segue:



Usando os botões “Acima” ou “Abaixo”, selecione um arquivo de vídeo. Pressione o botão “A” para entrar no submenu do modo vídeo, que é apresentado da seguinte forma:

Modo de exibição	Lista
	Pré-visualização
Modo de ciclo	Atual
	Todos
	Aleatório
Proteção ficheiro	Trava
	Destrava
Apagar ficheiro	Atual
	Todos
Saída da TV	Saída LCD
	Saída NTSC
	Saída PAL
Sair	

Usando os botões “Acima” ou “Abaixo”, selecione um item da lista. Com o botão “Direito”, você entra no submenu, e com o botão “OK” você confirma sua escolha.

NOTA

Arquivos protegidos não podem ser apagados.

Para reproduzir um arquivo de vídeo, siga estas instruções:

OK = reprodução normal / pausa

Acima/Abaixo = seleciona o vídeo anterior ou próximo.

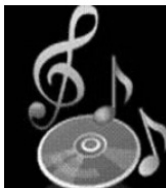
Direita/Esquerda = avança ou retrocede rapidamente (2x, 4x).

|◀◀/+ e ▶▶|/- = use para aumentar ou diminuir o volume.

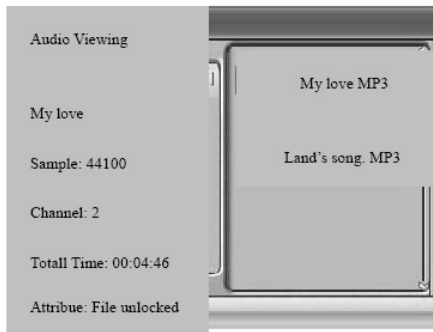
ESC = sai da reprodução do vídeo

2. Áudio

Para ouvir uma música, selecione a opção “Reprodutor de Áudio” no menu principal, usando os botões direito ou esquerdo.



Então pressione o botão “OK” para entrar na interface de operação do modo música.

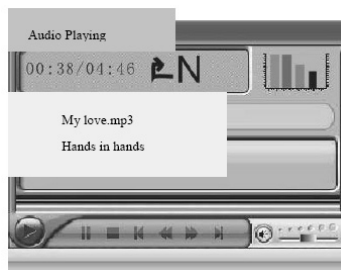


Use os botões “Acima” ou “Abaixo” para selecionar um arquivo de música. Pressione o botão “A” para acessar o submenu, que contém as funções a seguir.

Modo de Ciclo	Atual
	Todos
	Aleatório
Proteção ficheiro	Trava
	Destrava
Apagar ficheiro	Atual
	Todos
Modo EQ	Normal
	DBB
	Rock
	Jazz
	Pop
	Ao vivo
Sair	

Use os botões “Acima” ou “Abaixo” para selecionar o item anterior ou próximo. Use o botão “Direito” para entrar no submenu, e o botão “OK” para confirmar.

Para reproduzir arquivos de música, selecione o arquivo desejado e pressione o botão “OK” para tocar. As informações armazenadas em ID3 da música serão exibidas para o arquivo que está tocando, como mostrado abaixo:



Use os botões da seguinte forma:

OK = reprodução normal / pausa

Acima/Abaixo = vai para a música anterior ou próxima

|◀◀/+ e ▶▶|/- = para aumentar ou diminuir o volume

Direita/Esquerda = avança ou retrocede rapidamente (2x, 4x, 6x, 8x)

A = modo de reprodução (atual, todos ou aleatório)

X = tipo de equalização desejada

ESC = para sair do modo música

NOTAS

Pressione qualquer botão para liberar a proteção de tela.

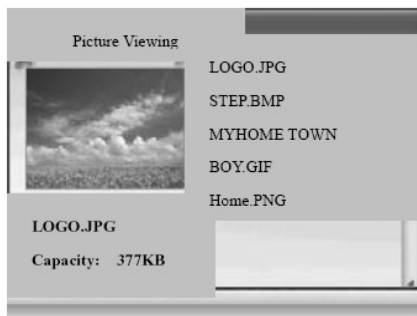
O aparelho suporta a exibição da letra da música em formato “.LRC V2.0” (com menos de 500 palavras). O nome e a letra da música deverão ser os mesmos, mudando apenas a extensão dos arquivos.

3. Foto

No menu principal, selecione a opção “Vista de Imagem” com os botões esquerdo ou direito, como mostrado abaixo:



Pressione o botão “OK” para entrar no modo foto, como se segue:



Use os botões “Acima” ou “Abaixo” para selecionar um arquivo de foto, e pressione o botão “A” para acessar o submenu, que contém as seguintes opções:

Modo de exibição	Pré-visualização
	Lista
	Slide
Proteção do ficheiro	Trava
	Destrava
Apagar ficheiro	Atual
	Todos
Ligar menu	
Desligar menu	
Saída da TV	Saída LCD
	Saída NTSC
	Saída PAL
Sair	

Use os botões “Acima” ou “Abaixo” para selecionar o item anterior ou próximo. Use o botão “Direito” para entrar no submenu, e o botão “OK” para confirmar.

NOTA

A imagem de abertura pode ser definida pelo usuário. Para isso, escolha a imagem que você quer de abertura, entre no submenu e escolha a opção “Ligar menu”.

Para reproduzir uma foto, selecione o modo de exibição (pré-visualização, lista ou slide), e pressione “OK” para ver.

Acima/Abaixo = avança ou retorna a foto

OK = visualizar em slideshow ou parar

ESC = sai da visualização de fotos

NOTAS

O aparelho suporta arquivos de foto no formato JPG.

A resolução da foto não pode ser muito alta para que ela seja reproduzida.

4. Câmera digital

O aparelho utiliza o monitor LCD para enquadrar a imagem desejada. No menu principal, selecione o ícone do modo “Câmera” usando os botões esquerdo ou direito, e pressione o botão “OK” para entrar no modo câmera digital. A câmera é acionada e a resolução da imagem é mostrada no canto superior esquerdo do LCD; a capacidade restante da memória é mostrada no canto inferior direito do LCD. Veja o exemplo:



Operação dos botões:

Disparador = pressione para tirar uma fotografia

Acima/Abaixo = ajusta zoom automático digital até 2x

A = vai para o submenu do modo câmera, como se segue:

Modo	Único
	Contínuo
	Sozinho
Tamanho (resolução da imagem)	320x240 pixels
	640x480 pixels
	1280x960 pixels
	1600x1200 pixels
Qualidade	Alto
	Médio
	Baixo
Efeito	Normal
	Negativo
	Solaris
	Ajuda (relevo)
	Binário
	Sépia
Sair	Preto e branco



Depois de configurar os parâmetros da câmera, focalize a imagem que você quer fotografar.

NOTA

Verifique a carga da bateria antes tirar fotos.

As fotos que você tirou com a câmera digital são armazenadas na pasta DCIM/100MEDIA. Para visualizar a foto que você tirou, volte ao menu principal e acesse o ícone “Vista de Imagem”. Lá você encontrará as fotos tiradas com a câmera.

NOTA

Selecione a mídia de armazenamento desejado (cartão de memória SD ou memória interna) antes de tirar uma fotografia.

5. Gravação de Vídeo Digital (DV)

No menu principal, acesse a opção “DV” usando os botões direito ou esquerdo.



Pressione o botão “OK” para confirmar e acessar esse modo, como se segue.



Resolução Qualidade



Tempo de gravação disponível

Indicado zoom digital

Operação dos botões:

/ = iniciar a gravação / parar a gravação

Acima/Abaixo = ajusta o zoom digital 2x

A = parar acessar o submenu:

Tamanho do vídeo (resolução do vídeo)	160x128 pixels
	320x240 pixels
Qualidade	Alto
	Médio
	Baixo
Efeito	Normal
	Negativo
	Solaris
	Ajuda (relevô)
	Binário
	Sépia
Sair	Preto e branco



Configure os ajustes desejados para a gravação de vídeo digital, e então você pode começar a gravar.

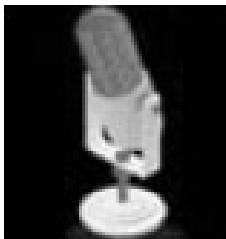
O vídeo clipe gravado com a câmera é armazenado na pasta DCIM/100MEDIA. Para reproduzir um vídeo gravado com a câmera, volte ao menu principal e acesse o ícone “Reprodutor de Vídeo”. O seu vídeo gravado estará lá.

NOTA

Antes de iniciar a gravação do vídeo, selecione a mídia de armazenamento desejado (cartão de memória SD ou memória interna).

6. Gravação de voz

Para fazer uma gravação de voz usando o microfone embutido, selecione a opção “Gravador de Áudio” no menu principal, usando os botões direito ou esquerdo, como mostrado abaixo:



Pressione o botão “OK” para acessar a interface de gravação de voz:



Gravando com microfone embutido

Use os botões “Esquerdo” ou “Direito” para selecionar entre a gravação com microfone embutido ou gravação com cabo de áudio.



Gravando com cabo de áudio

Quando fizer uma gravação de voz com microfone embutido, use os botões da seguinte forma:

OK = iniciar / pausa

ESC = parar a gravação e sair



NOTAS

Depois de gravar, o arquivo de música será armazenado automaticamente na lista de MP3.

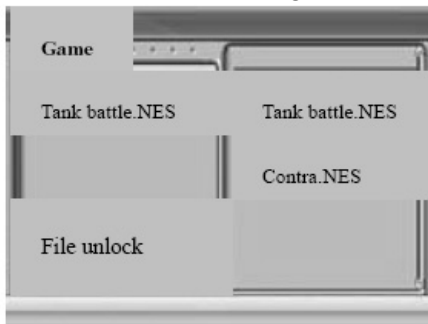
Antes de gravar, primeiro configure a mídia de armazenamento (cartão SD ou memória interna).

7. Jogos

No menu principal, selecione a opção “Jogo” com os botões esquerdo ou direito, como segue:



Pressione “OK” para acessar o modo game:



Operação dos botões:

Acima/Abaixo: seleciona o jogo desejado

A = acessa o submenu do modo jogo, como se segue:

Proteção do ficheiro	Trava
	Destrava
Apagar ficheiro	Atual
	Todos
Saída de TV	Saída LCD
	Saída NTSC
	Saída PAL
Sair	

Acima/Abaixo = seleciona o item anterior ou próximo

Direito = entra no submenu

OK = confirma

Durante o jogo, as funções dos botões são as seguintes:

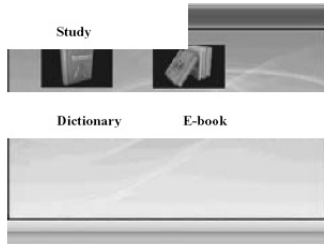
Botão	Função
Botões de direção	Move para cima, para baixo, para direita ou esquerda
OK	Inicia o jogo ou faz uma pausa
B	Disparar, chutar ou lutar
X	Girar, saltar, seleciona o nível do jogo
ESC	Sair do jogo
▶▶ /-	Sair

8. Estudo

No menu principal, selecione a opção “Educativo” usando os botões direito ou esquerdo.



Pressione o botão “OK” para entrar no modo educativo, como mostrado abaixo:



Nesse modo, você encontrará duas funções:

- Dicionário: selecione a função “Dicionário” usando os botões esquerdo ou direito. Confirme com o botão “OK”. A operação ocorre da seguinte forma:

Botões de direção = movem o cursor para selecionar palavras

X = confirma a palavra (troca de teclado ou troca de funções)

B = tecla “TAB” como no teclado do computador, o aparelho passa 3 janelas de exibição.

□/▶|| = som das palavras

Acima/Abaixo = seleciona o item acima ou abaixo

ESC = sai do modo dicionário

- E-Book: para você ler arquivos em formato TXT. Utilize os botões da seguinte forma:

Acima/Abaixo = seleciona o arquivo

A = vai para o submenu





Proteção ficheiro	Trava
	Destrava
Apagar ficheiro	Atual
	Todos
Sair	

Acima/Abaixo = item anterior ou próximo

Direito = entra no submenu

OK = confirma

Quando você estiver lendo um arquivo, a operação ocorre da seguinte forma:

Acima/Abaixo = avança a página

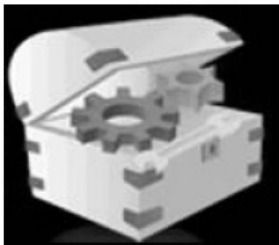
A = entra no menu de busca

OK = entra no modo de busca

ESC = sair do modo

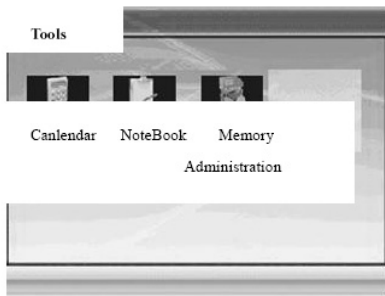
9. Ferramentas

No menu principal, selecione a opção “Ferramenta” usando o botão direito ou esquerdo, como se segue:



Pressione o botão “OK” para acessar o modo ferramenta.





Dentro deste modo, você encontrará algumas funções. Selecione a função desejada e pressione o botão “OK” para acessá-la:

- **Calculadora**



Botões de direção = selecionar os números

OK = confirma / funciona

ESC = sair

- **Bloco de notas:** esta função é semelhante ao E-book, e você pode abrir os mesmos arquivos aqui; ou você pode usá-la para fazer uma nova anotação, utilizando o teclado que aparece na tela.

A = entra no submenu

Novo	Abri um novo bloco de anotação
Editar	Edita
Proteção ficheiro	Trava
	Destrava
Apagar ficheiro	Atual
	Todos
Sair	

OK = confirma um item selecionado

A = menu salvar

B = modo de troca

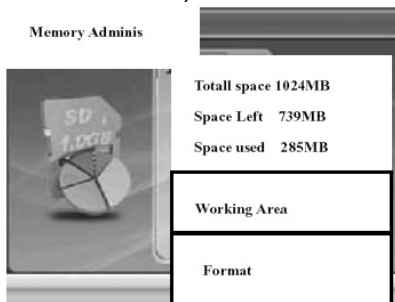
OK = confirma

ESC = sair

Esta função é similar ao E-book, mas não suporta arquivos de alta capacidade.

• Gerenciamento da memória

Esta função é para selecionar a mídia de memória que será usada (cartão SD ou memória interna).



Operação dos botões:

Esquerdo/Direito = seleciona entre a memória interna flash ou o cartão de memória.

Acima/Abaixo = área de trabalho ou seleciona formatar a memória
OK = confirma
ESC = sair

NOTA

Depois de formatar, todos os arquivos na memória do aparelho serão apagados. Portanto, tenha muito cuidado ao usar essa função.




10. Configuração do sistema

No menu principal, selecione a opção “Configuração de sistema” usando os botões esquerdo ou direito, como segue:



Pressione o botão “OK” para acessar o modo configuração:



- 
- 
- 
- **Idioma:** existem 7 idiomas disponíveis para sua escolha: Chinês, Inglês, Coreano, Espanhol, Português, Russo e Japonês. Use os botões “Acima/Abaixo” para selecionar o idioma anterior ou próximo, e o botão “OK” para confirmar.

NOTA

Depois de confirmar, o sistema precisa ser reiniciado.

- **Padrão:** essa opção restaura o ajuste padrão do aparelho. Selecione “SIM” ou “NÃO” usando os botões “Acima/Abaixo”, e confirme com o botão “OK”. Ao executar essa função, o aparelho voltará para suas configurações de fábrica, inclusive de idioma.

NOTA

O idioma configurado originalmente é o Inglês.

- **Som:** esta função serve para ativar ou desativar o som do alto falante ou dos botões.

Botão de direção = seleciona um item

OK = confirma

ESC = sair

- **Desligar automático**

Tempo de standby = é o tempo entre a última operação de um botão e o desligamento do aparelho. Você pode escolher entre as opções: 3 minutos, 15 minutos ou 60 minutos.

Nunca = cancela a função de desligamento automático.

Botão de direção = seleciona um item

OK = confirma e sai da interface do sistema de configuração.

- **Estilo:** o aparelho possui duas interfaces distintas. Escolha entre uma delas.

Botão de direção = seleciona um item

OK = confirma e sai.

- **Modo de energia:** selecione o tempo para desligamento do LCD, a fim de economizar energia. O tempo pode ser ajustado em: nunca, meio minuto, um minuto, três minutos.

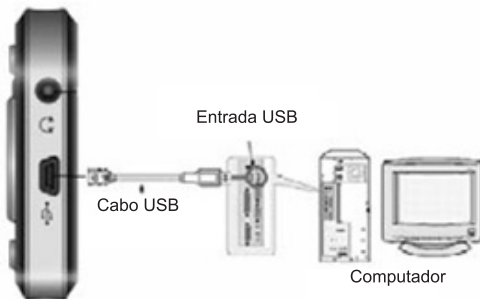
COMUNICAÇÃO COM O COMPUTADOR

- Instalar o driver do sistema

O aparelho suporta o sistema operacional Windows 2000 e outras versões; para Windows 98 ou ME, o driver do sistema precisa ser instalado. O drive de programa está dentro do CD-ROM que acompanha este produto. Se for necessário instalar, siga o correto procedimento para fazer isto.

- Conexão com o computador

Conecte o cabo USB ao computador como mostrado abaixo:



Precaução

Verifique primeiro o conector USB, e não o aperte muito forte.

- Modo disco USB

Conecte o aparelho (ligado) ao computador, usando o cabo USB, e entre no modo disco USB, como mostrado abaixo:



Abra o dispositivo de disco USB no computador, e as pastas "DCIM/MP3/FLASH/E-BOOK/GAME" podem ser vistas:



VIDEO



PICTURE



EBOOK



AUDIO

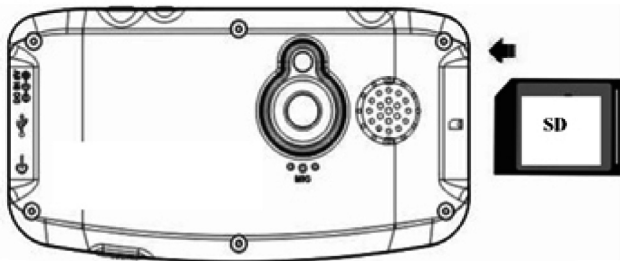


GAME

NOTA

O aparelho tem que ser ligado antes de conectar ao computador. O usuário tem que colocar os arquivos na correta pasta sinalizada.

- Cartão SD: para inserir um cartão de memória SD, veja o desenho abaixo:



NOTA

Quando inserir ou retirar o cartão de memória SD, o aparelho deve estar desligado.

Quando o cartão de memória SD está inserido, o aparelho pode somente ler a partir do cartão SD e não mais da memória interna. Selecionando a memória interna flash, o aparelho pode então ler a memória interna.

- Baixar, transferir e apagar arquivos

Quando a tela do aparelho exibe o ícone USB e MSDC, a comunicação entre o computador e o aparelho pode funcionar diretamente, mas não através do disco rígido do computador.

NOTA

Quando transferindo ou baixando arquivos, não desconecte o cabo USB, ou isso danificará o software e pode causar problemas;

Tenha certeza de ter baixado e transferido os arquivos antes de desconectar o aparelho do computador.



- Desconectando do computador
Depois de verificar que a comunicação foi finalizada, você pode desconectar o aparelho do computador.

NOTA

Quando o sistema sair do modo disco USB, você poderá desconectá-lo do computador.



ESPECIFICAÇÕES

Dimensão	6,2 x 2,0 x 11,9 cm (AxLxC)	
Peso	Aproximadamente 100 gramas	
Monitor	LCD TFT 3.0" de alta resolução	
Transferência de dados	R> 650Kbps; W> 600Kbps	
Conector USB	USB 1.1	
Alimentação	Bateria recarregável de Lion (embutida) de 1000mAh	
Memória	1GB	
Gravação	Formato	AMR
MP3 & WMA	Áudio gravação / reprodução	32Kbps ~ 320Kbps
	Frequência de saída	20Hz ~ 20KHz
	Distorção de saída	< 0.1%
	Taxa S/N	> 80dB
	Sinal	> 80dB
	Saída de áudio	5mW+5mW (32Ω)
Lente CMOS	Quadros por segundo (gravação de vídeo)	30fps – NTSC 25fps – PAL
	Grau de cores	24
	Foco	2* ~ 0.6 ~ infinito
Formato de gravação de vídeo	3GP	
Formato de fotografia	JPEG	
TFT	320 x 240 pixels e 25qps	
Formato de jogos	NES, GB, GBC	
Saída de vídeo	1.0 VPP	
Frequência de quadros	N – 30fps; PAL – 25fps	
Formato de vídeo	3GP/MP4	
Formato de música	MP3, WMA, WAV	
Formato de foto	JPEG	
Temperatura de operação	0 ~ 40 °C	
Idiomas do menu	7	

PROBLEMAS & SOLUÇÕES

Problema	Causa	Solução
Não pode ligar	Bateria sem carga ou erro na operação	Recarregue a bateria ou pressione o botão “reset” e pressione “ligar/desligar”
Depois de conectado ao computador não pode encontrar o ícone disco USB	O cabo USB não está bom O BIOS do computador está OK? O computador suporta USB? O computador está funcionando direito?	Troque o cabo USB Altere para: USB enabled Atualize o programa de drives do computador Reinicie o computador
Nenhum som	O volume está muito baixo A música transferida não está boa Problemas no fone de ouvido A memória não foi formatada corretamente	Aumente o volume Transfira arquivos padrão de música MP3 Troque por um novo fone de ouvido Formate novamente através do “FAT”
Não pode armazenar arquivos gravados	A memória está cheia	Apague alguns arquivos e libere espaço na memória
A linguagem na tela não está correta	O idioma foi configurado errado Não suporta o idioma do arquivo	Selecione e ajuste o correto idioma Tente achar outro arquivo com o idioma suportado



mirage

WWW.MIRAGE.COM.BR

