



BEDIENUNGSANLEITUNG

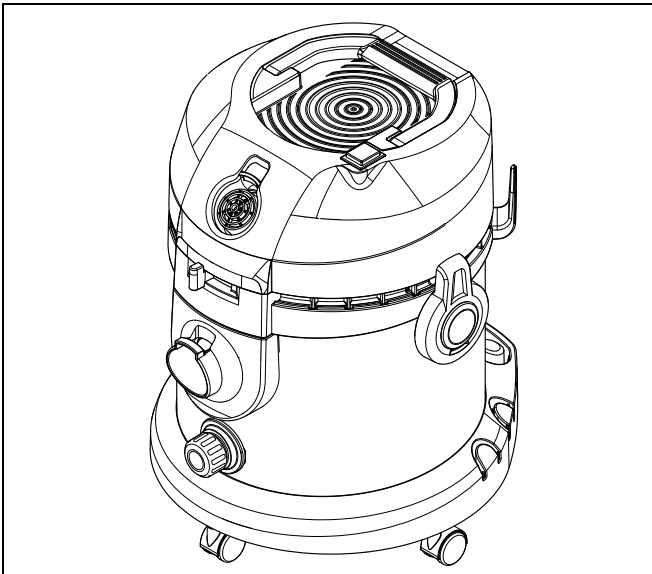
3

Nass- /Trockensauger NT 01/12

MANUAL DE INSTRUÇÕES

13

Aspirador de líquidos e de detritos secos NT 01/12



Inhaltsverzeichnis

Allgemeine Hinweise 3
Bestimmungsgemäße Verwendung 3
Umweltschutz 3
Entsorgung von Filter und Filterbeutel 3
Sicherheitshinweise 4
Inbetriebnahme 5
Gerätebeschreibung 5
Zubehör montieren 6
Betrieb 6
Trockensaugen 6
Blasfunktion 7
Nasssaugen 7
Betrieb beenden 8
Nach dem Nasssaugen 8
Nach dem Trockensaugen 8
Gerät aufbewahren 8
Pflege und Wartung 8
Gerät und Zubehör reinigen 8
Störungshilfe 9
Saugleistung lässt nach 9
Wasser tritt aus 9
Gerät saugt kein Wasser 9
Technische Daten 9
Kundendienst / Abholservice 9
Garantie 10
Serviceauftrag 11
Ersatzteilbestellungen 11

Allgemeine Hinweise

Sehr geehrter Kunde,

Wir danken Ihnen, dass Sie sich für diesen Nass- /Trockensauger entschieden haben.



Lesen Sie vor der ersten Benutzung Ihres Gerätes diese Originalbetriebsanleitung, handeln Sie danach und bewahren Sie diese für späteren Gebrauch oder für Nachbesitzer auf.

Neben den Hinweisen in der Betriebsanleitung sind die Allgemeinen Sicherheits- und Unfallverhütungsvorschriften des Gesetz-

gebers zu berücksichtigen.



Dieses Symbol kennzeichnet alle für die Sicherheit wichtigen Anweisungen. Befolgen Sie diese immer, andernfalls können Verletzungen oder eine Beschädigung des Geräts die Folge sein!

Bestimmungsgemäße Verwendung

Das Gerät ist entsprechend der in dieser Betriebsanleitung gegebenen Beschreibungen und den Sicherheitshinweisen zur Verwendung als Nass-/Trockensauger bestimmt.

– Verwenden Sie dieses Gerät nur im privaten Bereich, wie z.B. im Haushalt, in der Hobbywerkstatt oder im Auto.

Jede darüber hinausgehende Verwendung gilt als nicht bestimmungsgemäß. Für hieraus resultierende Schäden haftet der Hersteller nicht; das Risiko hierfür trägt allein der Benutzer.

Umweltschutz



Die Verpackungsmaterialien sind recyclebar. Bitte werfen Sie die Verpackungen nicht in den Hausmüll, sondern führen Sie diese einer Wiederverwertung zu.



Altgeräte enthalten wertvolle recyclingfähige Materialien, die einer Verwertung zugeführt werden sollten.

Bitte entsorgen Sie Altgeräte deshalb über geeignete Sammelsysteme.

Entsorgung von Filter und Filterbeutel

Sofern sie keine eingesaugten Substanzen enthalten, die für den Hausmüll verboten sind, können sie über den normalen Hausmüll entsorgt werden.

Zum Kauf von Filterbeutel und Patronenfilter kontaktieren sie bitte direkt unser Servicecenter unter 01805 / 212 784

(Servicetelefonnummer Kosten: 0,14 €/min aus dem deutschen Festnetz, höchstens 0,42 €/min aus Mobilfunknetzen)
Montag–Freitag: 8.00 –20.00 Uhr
(Für nähere Informationen siehe Seite 11)

Sicherheitshinweise

- *Dieses Gerät ist nicht dafür bestimmt, durch Personen (einschließlich Kinder) mit eingeschränkten physischen, sensorischen oder geistigen Fähigkeiten oder mangels Erfahrung und/oder mangels Wissen benutzt zu werden, es sei denn, sie werden durch eine für ihre Sicherheit zuständige Person beaufsichtigt oder erhielten von ihr Anweisungen, wie das Gerät zu benutzen ist. Kinder sollten beaufsichtigt werden, um sicherzustellen, dass sie nicht mit dem Gerät spielen.*
- *Verpackungsfolien von Kindern fernhalten, es besteht Erstickungsgefahr!*
- *Gerät nach jedem Gebrauch und vor jeder Reinigung/Wartung ausschalten.*
- *Brandgefahr. Keine brennenden oder glimmenden Gegenstände aufsaugen.*
- *Der Betrieb in explosionsgefährdeten Bereichen ist untersagt.*

⚠ Elektrischer Anschluss

Das Gerät nur an Wechselstrom anschließen. Die Spannung muss mit dem Typenschild des Gerätes übereinstimmen.

⚠ Stromschlaggefahr

Netzstecker und Steckdose niemals mit feuchten Händen anfassen.

Netzstecker nicht durch Ziehen an der Anschlussleitung aus der Steckdose ziehen. Anschlussleitung mit Netzstecker vor jedem Betrieb auf Schäden prüfen. Beschädigte Anschlussleitung unverzüglich durch autorisierten Kundendienst/Elektro-Fachkraft austauschen lassen, um Gefährdungen zu vermeiden.

Zur Vermeidung von Elektrounfällen empfehlen wir, Steckdosen mit vorgeschaltetem Fehlerstrom-Schutzschalter (max. 30 mA Nennauslöse-Stromstärke) zu benutzen.

⚠ Achtung

Bestimmte Stoffe können durch die Verwirbelung mit der Saugluft explosive Dämpfe oder Gemische bilden!

Nachfolgende Stoffe niemals aufsaugen:

- *Explosive oder brennbare Gase, Flüssigkeiten und Stäube (reaktive Stäube)*
- *Reaktive Metall-Stäube (z.B. Aluminium, Magnesium, Zink) in Verbindung mit stark alkalischen und sauren Reinigungsmitteln*
- *Unverdünnte starke Säuren und Laugen*
- *Organische Lösungsmittel (z.B. Benzin, Farbverdünner, Aceton, Heizöl).*

Zusätzlich können diese Stoffe die am Gerät verwendeten Materialien angreifen.

Inbetriebnahme

Gerätebeschreibung

Prüfen Sie den Lieferumfang!

Fehlen Teile oder stellen Sie eine Beschädigung fest, dann wenden Sie sich umgehend (bis spätestens 1 Woche nach Kaufdatum) an unser SERVICE TELEFON. Zubehör und Lenkrollen befinden sich im Behälter, die Lenkrollen müssen noch montiert werden.

- 1 Gerätekopf
- 2 Tragegriff
- 3 Ein-/Aus Schalter

Stellung I: Saugen oder Blasen.

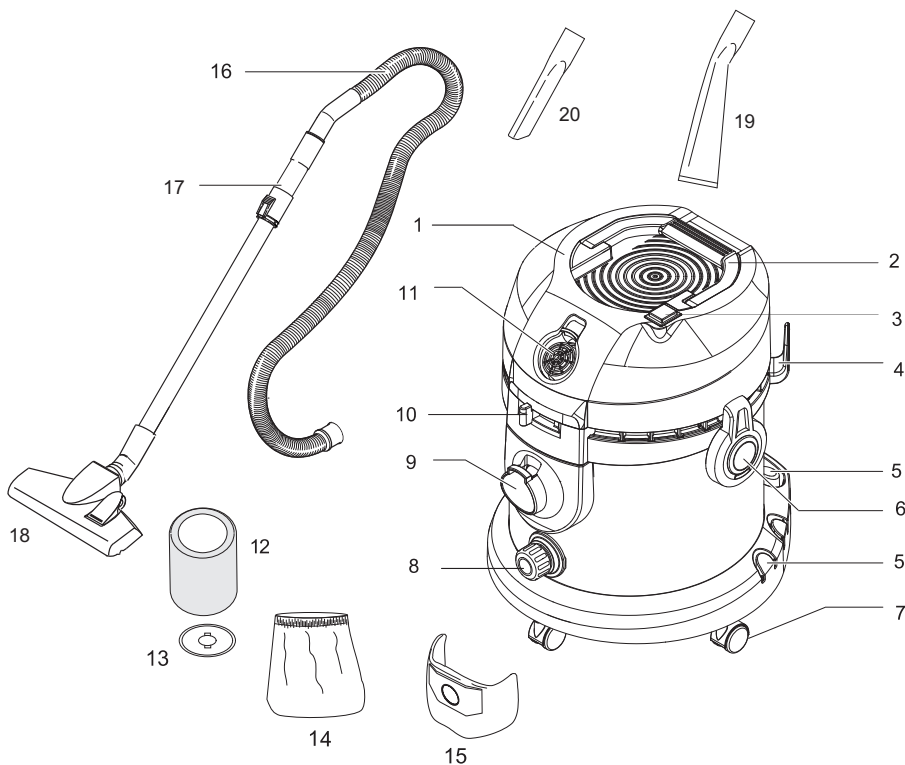
Stellung 0: Gerät ist ausgeschaltet

- 4 Aufbewahrung, Netzanschlusskabel
- 5 Aufbewahrung für Saugrohr und Zubehör
- 6 Behälterverschluss

- 7 Lenkrollen
- 8 Ablassschraube
- 9 Saugschlauchanschluss
- 10 Regulierung Blasleistung
- 11 Blasanschluss
- 12 Schaumstofffilter
(zum Nasssaugen verwenden)
- 13 Schaumstofffilter-Verschluss
- 14 Textilfilter
(zum Trockensaugen verwenden)
- 15 Filter bag
- 16 Saugschlauch
- 17 Teleskopsaugrohr
- 18 Bodendüse, umschaltbar
- 19 Autodüse
- 20 Fugendüse

Electronic Protection

Der Sauger ist gegen elektrostatische Aufladung des Behälters geschützt.



Zubehör montieren

Abbildung 1

- Gerätekopf abnehmen, Zubehör und Lenkrollen aus dem Behälter nehmen.

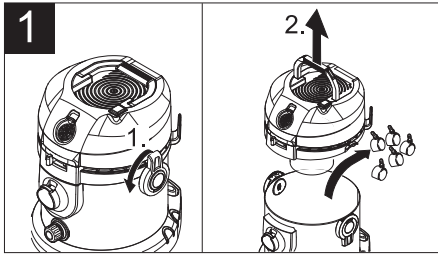


Abbildung 2

- Behälter umdrehen, Lenkrollen in die Öffnungen am Behälterboden bis zum Anschlag eindrücken.

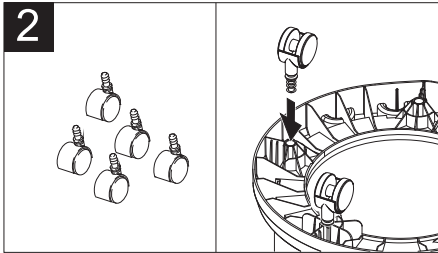


Abbildung 3

- Zum Trockensaugen, Textilfilter einsetzen, bei Feinstaub zusätzlich den Filterbeutel einsetzen (siehe Kapitel Trockensaugen).
- Zum Nasssaugen, Schaumstofffilter verwenden, ohne Filterbeutel und ohne Textilfilter arbeiten (siehe Kapitel „Nasssaugen“).
- Gerätekopf auf Behälter setzen und verriegeln.

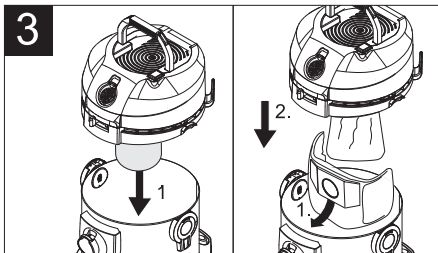
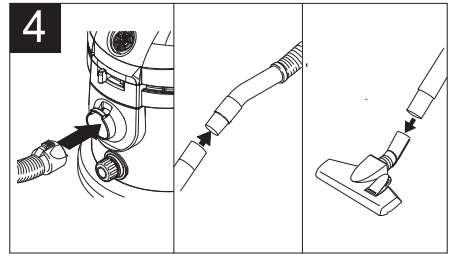


Abbildung 4

- Saugschlauch in den Saugschlauchanschluss einstecken.
- Zubehör anschließen.

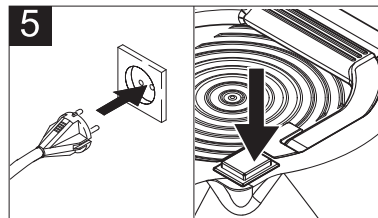


Betrieb

- ⚠ **Immer mit eingesetztem Filter arbeiten, sowohl beim Nasssaugen als auch beim Trockensaugen!**

Abbildung 5

- Netzstecker in Steckdose einstecken und Gerät einschalten.

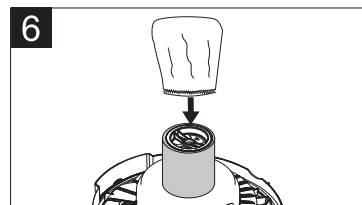


Trockensaugen

- ⚠ **Nur mit trockenem Schaumstoff- und Textilfilter arbeiten!**
- Trockenem Schaumstofffilter einsetzen, mit Verschluss sichern. **siehe Abbildung 9**

Abbildung 6

- Zum Trockensaugen zusätzlich trockenen Textilfilter einsetzen.



Wichtige Hinweise:

- Für eine staubfreie Entsorgung des Sauggutes empfehlen wir, den Filterbeutel miteinzusetzen. Damit haben Sie zusätzlich den Vorteil, dass der Textilfilter nicht so schnell verschmutzt.
- Der Füllgrad des Filterbeutels ist abhängig vom aufgesaugten Schmutz.
- Filterbeutel rechtzeitig wechseln, damit er nicht platzt!
- Bei Feinstaub, Sand usw... sollte der Filterbeutel häufiger ausgetauscht werden.

Abbildung 7

Saugen von Hartflächen:

- Mit dem Fuß den Umschalter der Bodendüse drücken. Die Bürstenstreifen an der Unterseite der Bodendüse sind ausgefahren.

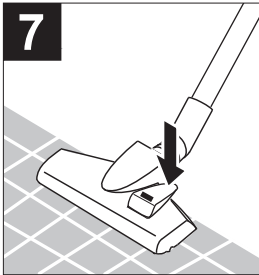
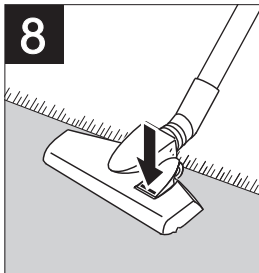


Abbildung 8

Saugen von Teppichböden:

- Mit dem Fuß den Umschalter der Bodendüse drücken. Die Bürstenstreifen an der Unterseite der Bodendüse sind eingefahren.



Blasfunktion

Reinigung von schwer erreichbaren Stellen oder wo das Saugen nicht möglich ist, z.B. Laub aus dem Kiesbeet.

- Saugschlauch in Blasanschluss einstecken, die Blasfunktion ist damit aktiviert.
- Sauger auf **Stellung I** schalten und mit der Arbeit beginnen.

Nasssaugen

- ⚠ **Keinen Filterbeutel verwenden!**
- ⚠ **Keinen Textilfilter verwenden!**
- ⚠ **Gerät bei Schaumbildung, Flüssigkeitsaustritt oder vollem Behälter sofort ausschalten!**

Abbildung 9

- Schaumstofffilter einsetzen, mit Verschluss sichern.

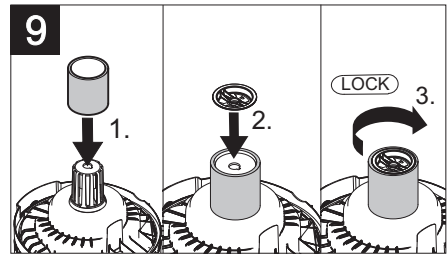
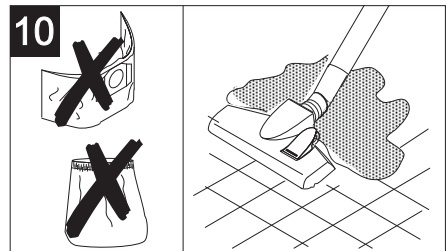


Abbildung 10

- Aufsaugen von Flüssigkeiten ist mit dem gesamten Zubehör möglich.

Hinweis: Ist der Behälter voll, schließt ein Schwimmer die Saugöffnung und das Gerät läuft mit erhöhter Drehzahl. Gerät sofort ausschalten und Behälter entleeren.



Betrieb beenden

Nach dem Nasssaugen

- Verschmutztes Zubehör reinigen.
Hinweis: ca. 5 l frisches Wasser durch benutztes Zubehör saugen.
- Gerät ausschalten und Netzstecker ziehen.
- Zum Entleeren von Flüssigkeiten Ablassschraube verwenden.
Trockenschmutz über Behälter entleeren.
Behälter mit frischem Wasser ausspülen und trocknen.

Abbildung 11

- Verschluss öffnen und Schaumstofffilter abnehmen.

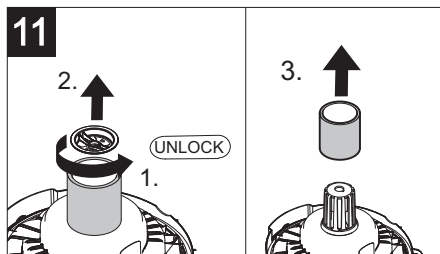
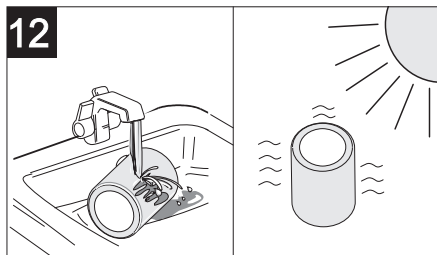


Abbildung 12

- Schaumstofffilter unter fließendem Wasser reinigen, vor dem Wiedereinsetzen gut trocknen lassen.



Hinweis: Gerät und Behälter eine Zeitlang offen stehen lassen, um vollständige Trocknung zu gewährleisten.

Nach dem Trockensaugen

- Füllgrad des Filterbeutels prüfen, bei Bedarf wechseln.
- Textilfilter prüfen, bei stärkerer Verschmutzung waschen, vor dem Wiedereinsetzen gut trocknen lassen.

Gerät aufbewahren

- Gerätekopf auf Behälter setzen und verschließen.
- Zubehör am Gerät verstauen und Gerät in trockenen Räumen aufbewahren.

Pflege und Wartung

⚠ Verletzungsgefahr

Vor allen Pflege- und Wartungsarbeiten, Gerät ausschalten und Netzstecker ziehen.

Gerät und Zubehör reinigen

⚠ Achtung

Keine Scheuermittel, Glas- oder Allzweckreiniger verwenden! Gerät niemals in Wasser tauchen.

- Gerät und Zubehörteile aus Kunststoff mit einem handelsüblichen Kunststoffreiniger pflegen.
- Schmutzbehälter und Zubehör bei Bedarf mit Wasser ausspülen und vor der Weiterverwendung trocknen.

Störungshilfe

Saugleistung lässt nach

Zubehör, Saugschlauch oder Saugrohre sind verstopft

→ Verstopfung mit einem Stock entfernen.

Filterbeutel ist voll

→ Neuen Filterbeutel einsetzen.

Hinweis: Zur Bestellung neuer Filterbeutel wenden Sie sich bitte an das SERVICE TELEFON.

Schaumstofffilter ist verschmutzt

→ Schaumstofffilter unter fließendem Wasser reinigen, vor dem Wiedereinsetzen gut trocknen lassen.

Hinweis: Zur Bestellung eines neuen Schaumstofffilters wenden Sie sich bitte an das SERVICE TELEFON.

Textilfilter ist verschmutzt

→ Den Textilfilter bei 30 °C in der Waschmaschine waschen.

Hinweis: Zur Bestellung eines neuen Textilfilters wenden Sie sich bitte an das SERVICE TELEFON.

Wasser tritt aus

Schwimmer ist verklemmt

→ Gerät ausschalten, Behälter entleeren.

Hinweis: Beim Wiedereinschalten können kurzzeitig Wassertropfen mit der Abluft austreten, das ist technisch bedingt und normal.

Gerät saugt kein Wasser

Behälter ist voll

→ Gerät ausschalten, Behälter entleeren.

Technische Daten

Netzspannung	220 - 240 V
Netzabsicherung, min.	10 A
Behältervolumen	20 l
Leistung P_{nenn}	1200 W
Leistung P_{max}	1400 W
Gewicht (ohne Zubehör)	6,3 kg
Schalldruckpegel (EN 60704-2-1)	76 dB(A)
Nennweite, Zubehör	35 mm

Technische Änderungen vorbehalten!

Kundendienst / Abholservice

- **SERVICE PARTNER**
Cleanerworld GmbH
Am Schützenbaum 19
D-97953 Königheim
www.cleanerworld-gmbh.de
- **SERVICE TELEFON:** 01805 / 212 784
(Servicetelefonnummer Kosten: 0,14 €/min aus dem deutschen Festnetz, höchstens 0,42 €/min aus Mobilfunknetzen)
Montag–Freitag: 8.00 –20.00 Uhr
Dort erhalten Sie Informationen zu Abholservice für die Reparatur, Garantieleistungen, Störungshilfen und Ersatzteilen (gilt nur für Deutschland).
- Bitte teilen Sie uns bei Anruf die Seriennummer und die Barcodenummer mit: Die Seriennummer finden Sie auf dem silberfarbenen Aufkleber des Gerätes hinter der Bezeichnung "S/N:".

Während der Garantiezeit sind Abholung, Reparatur und Rücksendung kostenlos. Für die Abholung halten Sie bitte Ihr Gerät versandbereit, im Originalkarton, transportfähig verpackt.

Nach Ablauf der Garantiezeit haben Sie ebenfalls die Möglichkeit, das defekte Gerät zur Reparatur abholen zu lassen. Nach Ablauf der Garantiezeit anfallende Reparaturen sind kostenpflichtig. Verwenden Sie den Originalkarton oder achten Sie auf bruchsihere Verpackung.

Garantie

Sehr geehrte Kundin, sehr geehrter Kunde,

unsere Produkte unterliegen einer strengen Qualitätskontrolle. Sollte dieses Gerät trotzdem nicht einwandfrei funktionieren, bedauern wir dies sehr und bitten Sie, sich an unsere auf der Garantiekarte aufgeführte Serviceadresse zu wenden. Gern stehen wir Ihnen auch telefonisch über die auf der Garantiekarte ausgedruckten Service-Hotline zur Verfügung. Für die Geltendmachung von Garantieansprüchen gilt – ohne, dass dadurch Ihre gesetzliche Rechte eingeschränkt werden – Folgendes:

- 1 Garantieansprüche können Sie nur innerhalb eines Zeitraumes von max. 3 Jahren, gerechnet ab Kaufdatum, erheben. Unsere Garantieleistung ist auf die Behebung von Material- und Fabrikationsfehlern bzw. den Austausch des Gerätes beschränkt. Unsere Garantieleistung ist für Sie kostenlos.
- 2 Garantieansprüche müssen jeweils nach Kenntniserlangung unverzüglich erhoben werden. Die Geltendmachung von Garantieansprüchen nach Ablauf des Garantiezeitraumes ist ausgeschlossen, es sei denn, die Garantieansprüche werden innerhalb einer Frist von 2 Wochen nach Ablauf des Garantiezeitraumes erhoben.
- 3 Ein defektes Gerät lassen Sie bitte kostenlos durch unseren Servicepartner abholen. Die Abholung erfolgt innerhalb von 24 Stunden, wenn Sie die Abholung bis 15 Uhr bei unserem Servicepartner anmelden. Kontaktieren Sie dazu den Servicepartner. Wenn der Defekt im Rahmen unserer Garantieleistung liegt, erhalten Sie ein repariertes oder neues Gerät zurück. Mit Reparatur oder Austausch des Gerätes beginnt kein neuer Garantiezeitraum. Maßgeblich bleibt der Garantiezeitraum von 3

Jahren ab Kaufdatum. Dies gilt auch bei Einsatz eines Vor-Ort-Services.“

Bitte beachten Sie, dass unsere Garantie bei missbräuchlicher oder unsachgemäßer Behandlung, bei Nichtbeachtung der für das Gerät geltenden Sicherheitsvorkehrungen, bei Gewaltanwendungen oder bei Eingriffen, die nicht von der von uns autorisierten Serviceadresse vorgenommen wurden, erlischt.

Vom Garantieumfang nicht (oder nicht mehr) erfasste Defekte am Gerät oder Schäden, durch die die Garantie erloschen ist, beheben wir gegen Kostenerstattung. Dazu senden Sie das Gerät bitte an unsere Serviceadresse.

Aktionsdatum: 01/12
PLU-Nr.: 370

Serviceauftrag

Cleanerworld GmbH
Am Schützenbaum 19
D-97953 Königheim

■ service@cleanerworld-gmbh.de
■ www.cleanerworld-gmbh.de

- **Tel.: 01805-212784** (Servicetelefonnummer Kosten: 0,14 €/min aus dem deutschen Festnetz, höchstens 0,42 €/min aus Mobilfunknetzen)
- **Fax: 01805-212785** (Servicefaxnummer Kosten: 0,14 €/min aus dem deutschen Festnetz, höchstens 0,42 €/min aus Mobilfunknetzen)
- **Montag - Freitag: 8.00 - 20.00 Uhr**

Lieferanschrift

Rechnungsanschrift (falls abweichend)

Telefon: _____

Telefax: _____

Fabrikat

Seriennummer (Die Seriennummer finden Sie auf dem silberfarbenen Aufkleber des Gerätes hinter der Bezeichnung „S/N:“)

Folgendes Zubehör packe ich bei:

Saugschlauch Teleskopsaugrohr Bodendüse Fugendüse Autodüse

Bitte behalten Sie das restliche Zubehör bei sich. Das Gerät lässt sich dann einfacher verpacken!

Beanstandung: (Grund der Reklamation)

Wir wünschen: Reparatur Kostenvorschlag ab € _____, — Garantie

Es wird das Einverständnis des Kunden vorausgesetzt, dass Prüfungen und Reparaturen gemäß unseren gültigen Geschäftsbedingungen, sowie den VDE, UVV, u. a. Sicherheitsbestimmungen ausgeführt werden.

Ort, Datum

Unterschrift des Auftraggebers bzw. Bevollmächtigten

Bestellungen von Filterbeuteln und Schaumstofffilter

Cleanerworld GmbH
Am Schützenbaum 19
D-97953 Königheim

■ service@cleanerworld-gmbh.de
■ www.cleanerworld-gmbh.de

- **Tel.: 01805-212784** (Servicetelefonnummer Kosten: 0,14 €/min aus dem deutschen Festnetz, höchstens 0,42 €/min aus Mobilfunknetzen)
- **Fax: 01805-212785** (Servicefaxnummer Kosten: 0,14 €/min aus dem deutschen Festnetz, höchstens 0,42 €/min aus Mobilfunknetzen)
- **Montag - Freitag: 8.00 - 20.00 Uhr**

Zur Bestellung von Filterbeuteln und Schaumstofffilter rufen Sie bitte das SERVICE TELEFON an. Montag bis Freitag 8:00-20:00 Uhr (außer feiertags)

Sie können bei unserem SERVICE PARTNER folgendes bestellen:

- Top Craft Filterbeutel (10 Stück pro Karton)
- Top Craft Schaumstofffilter (1 Stück pro Karton)

Weitere Ersatzteile sind ebenfalls auf Anfrage bei unserem SERVICE PARTNER zu bekommen.



GARANTIEKARTE

Sehr geehrte Kundin, sehr geehrter Kunde,

unsere Produkte unterliegen einer strengen Qualitätskontrolle. Sollte dieses Gerät trotzdem nicht einwandfrei funktionieren, bedauern wir dies sehr und bitten Sie, sich an unsere auf der Garantiekarte aufgeführte Serviceadresse zu wenden. Gern stehen wir Ihnen auch telefonisch über die Garantiekarte ausgedruckte Service-Hotline zur Verfügung. Für die Geltendmachung von Garantieansprüchen gilt – ohne, dass dadurch Ihre gesetzliche Rechte eingeschränkt werden – Folgendes:

1. Garantieansprüche können Sie nur innerhalb eines Zeitraumes von max. 3 Jahren, gerechnet ab Kaufdatum, erheben. Unsere Garantieleistung ist auf die Behebung von Material- und Fabrikationsfehlern bzw. den Austausch des Gerätes beschränkt. Unsere Garantieleistung ist für Sie kostenlos.
2. Garantieansprüche müssen jeweils nach Kenntniserlangung unverzüglich erhoben werden. Die Geltendmachung von Garantieansprüchen nach Ablauf des Garantiezeitraumes ist ausgeschlossen, es sei denn, die Garantieansprüche werden innerhalb einer Frist von 2 Wochen nach Ablauf des Garantiezeitraumes erhoben.
3. Ein defektes Gerät lassen Sie bitte kostenlos durch unseren Servicepartner abholen.
Die Abholung erfolgt innerhalb von 24 Stunden, wenn Sie die Abholung bis 15 Uhr bei unserem Servicepartner anmelden. Kontaktieren Sie dazu den Servicepartner. Wenn der Defekt im Rahmen unserer Garantieleistung liegt, erhalten Sie ein repariertes oder neues Gerät zurück. Mit Reparatur oder Austausch des Gerätes beginnt kein neuer Garantiezeitraum. Maßgeblich bleibt der Garantiezeitraum von 3 Jahren ab Kaufdatum. Dies gilt auch bei Einsatz eines Vor-Ort-Services.“

Bitte beachten Sie, dass unsere Garantie bei missbräuchlicher oder unsachgemäßer Behandlung, bei Nichtbeachtung der für das Gerät geltenden Sicherheitsvorkehrungen, bei Gewaltanwendungen oder bei Eingriffen, die nicht von der von uns autorisierten Serviceadresse vorgenommen wurden, erlischt.

Vom Garantiumfang nicht (oder nicht mehr) erfasste Defekte am Gerät oder Schäden, durch die die Garantie erloschen ist, beheben wir gegen Kostenerstattung. Dazu senden Sie das Gerät bitte an unsere Serviceadresse.

Índice

Instruções gerais 13
Utilização conforme as disposições 13
Protecção do meio-ambiente 13
Eliminação do filtro e do saco de filtro 13
Avisos de segurança 14
Colocação em funcionamento 15
Descrição da máquina 15
Montar os acessórios 16
Funcionamento 16
Aspirar a seco 16
Função de sopro 17
Aspirar a húmido 17
Terminar o funcionamento 18
Após a aspiração a húmido 18
Após a aspiração a seco 18
Guardar a máquina 18
Conservação e manutenção 18
Limpar o aparelho e os acessórios 18
Localização de avarias 18
Redução da potência de aspiração 18
Saída de água 19
O aparelho não aspira água 19
Dados técnicos 19
Serviço de assistência ao cliente / serviço de recolha 19
Garantia 20
Assistência 21

Instruções gerais

Estimado cliente,

Muito obrigado por se ter decidido pela compra deste aspirador húmido/seco.



Leia o manual de manual original antes de utilizar o seu aparelho. Proceda conforme as indicações no manual e guarde o manual para uma consulta posterior ou para terceiros a quem possa vir a vender o aparelho.

Além das indicações do manual de instruções devem ser respeitadas as regras gerais de segurança e de prevenção de acidentes em vigor.



Este símbolo designa todas as instruções importantes para a segurança. Respeite-as sempre, caso contrário podem ocorrer ferimentos ou danos no aparelho!

Utilização conforme as disposições

O aparelho foi concebido, de acordo com as descrições constantes destas Instruções de Serviço e com as indicações sobre segurança, como aspirador de líquidos e de detritos secos.

- Utilize este aparelho somente em áreas privadas, como p. ex., em casa, na oficina doméstica ou na limpeza do carro.

Qualquer outra utilização, para além das aqui indicadas, é considerada como não conforme com as disposições legais. O fabricante não pode ser responsabilizado por danos daí resultantes. Os riscos devidos a essa utilização indevida são da exclusiva responsabilidade do utilizador.

Protecção do meio-ambiente



Os materiais de embalagem são recicláveis. Não coloque as embalagens no lixo doméstico, envie-as para uma unidade de reciclagem.



Os aparelhos velhos contêm materiais preciosos e recicláveis e deverão ser reutilizados. Por isso, elimine os aparelhos velhos através de sistemas de recolha de lixo adequados.

Eliminação do filtro e do saco de filtro

Desde que estes não contenham substâncias aspiradas que não se destinem ao lixo doméstico, estes podem ser eliminados juntamente com o lixo doméstico.

Avisos de segurança

- Este aparelho não foi concebido para ser utilizado por pessoas (incluindo crianças) com capacidades físicas, sensoriais e psíquicas reduzidas ou por pessoas com falta de experiência ou conhecimentos, excepto se estas forem supervisionadas por uma pessoa responsável pela sua segurança ou receberem as necessárias instruções sobre como utilizar o aparelho. As crianças devem ser supervisionadas, de modo a assegurar que não brinquem com o aparelho.
- Manter as películas da embalagem fora do alcance das crianças! Perigo de asfixia!
- Desligar o aparelho após cada utilização e antes de cada limpeza/manutenção.
- Perigo de incêndio. Não aspirar materiais em combustão nem em brasa.
- É proibido pôr o aparelho em funcionamento em áreas com perigo de explosão.

⚠ Ligação eléctrica

Ligar o aparelho só à corrente alternada. A tensão deve corresponder à placa de tipo do aparelho.

⚠ Perigo de choque eléctrico

Nunca tocar na ficha de rede e na tomada com as mãos molhadas.

Não puxar a ficha de rede pelo cabo para a retirar da tomada.

Antes de qualquer utilização do aparelho, verificar se o cabo de ligação e a ficha de rede não apresentam quaisquer danos. O cabo de ligação danificado tem que ser imediatamente substituído pela assistência técnica ou por um electricista autorizado.

Para evitar acidentes relacionados com a electricidade, recomendamos utilizar tomadas com disjuntor de corrente de defeito intercalado (máx. 30 mA corrente de activação nominal).

⚠ Atenção

Determinadas substâncias podem, com o ar aspirado, formar gases explosivos ou misturas por meio de turbulências!

Nunca aspire as seguintes substâncias:

- Gases, líquidos e pós (pó reactivo) explosivos ou inflamáveis
- Pós reactivos de metal (p. ex. alumínio, magnésio, zinco) em combinação com detergentes altamente alcalinos e ácidos
- Ácidos e soluções alcalinas fortes não diluídas
- Solventes orgânicos (p. ex. gasolina, diluente de tintas, acetona, óleo combustível).

Além disso, estes materiais podem ter efeitos negativos sobre os materiais utilizados no aparelho.

Colocação em funcionamento

Descrição da máquina

Verifique o material fornecido!

Se faltarem peças ou detectar algum dano, contacte imediatamente (até, o mais tardar, 1 semana após a data de compra) a nossa ASSISTÊNCIA por TELEFONE.

Os acessórios e os rolos de guia encontram-se no recipiente e os rolos ainda devem ser montados.

- 1 Caixa do motor
- 2 Punho de transporte
- 3 Interruptor Lig/Desl

Posição I: aspirar ou soprar.

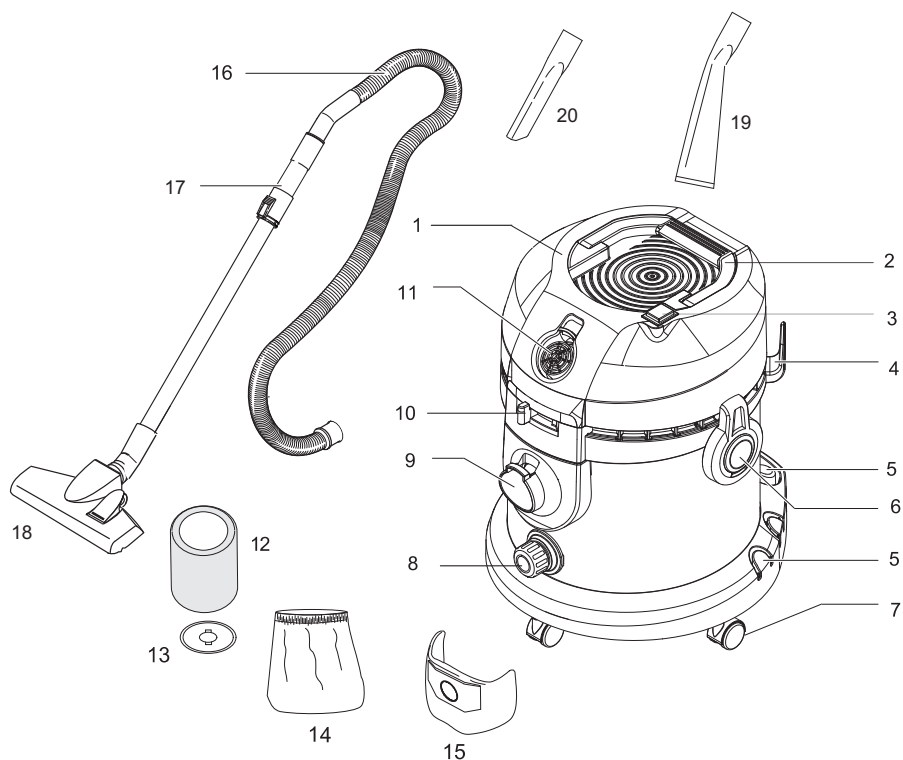
Posição 0: Aparelho desligado

- 4 Depósito, cabo de ligação à rede
- 5 Armazenamento para tubos de aspiração e acessórios
- 6 Fecho do recipiente

- 7 Rolos de guia
- 8 Parafuso de purga
- 9 Ligação do tubo flexível de aspiração
- 10 Regulação da potência de sopro
- 11 Ligação do sopro
- 12 Filtro em plástico expandido (utilizar para aspirar a húmido)
- 13 Fecho do filtro de plástico expandido
- 14 Filtro têxtil (utilizar para aspirar a seco)
- 15 Saco-filtro
- 16 Tubo flexível de aspiração
- 17 Tubo de aspiração telescópico
- 18 Bocal de solo, comutável
- 19 Bocal de aspiração automóvel
- 20 Bocal para juntas

Electronic Protection

O aspirador está protegido contra o carregamento electrostático do recipiente.



Montar os acessórios

Figura 1

- Retirar a carcaça do motor, tirar os acessórios e os rolos de guia do recipiente.

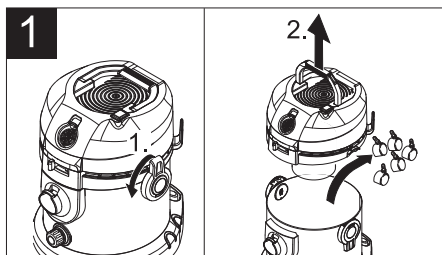


Figura 2

- Virar o recipiente e pressionar os rolos de guia contra as aberturas no fundo do recipiente até encaixarem.

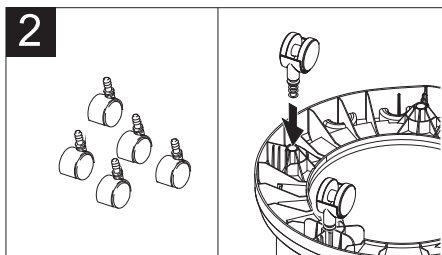


Figura 3

- Utilizar o filtro de têxtil para aspirar a seco e utilizar adicionalmente o saco de filtro no caso de pó fino (ver capítulo "Aspirar a seco").
- Utilizar o filtro de plástico expandido para aspirar a húmido. Não trabalhar com o filtro têxtil e o saco de filtro (ver capítulo "Aspirar a húmido").
- Colocar a caixa do motor em cima do recipiente e fechar.

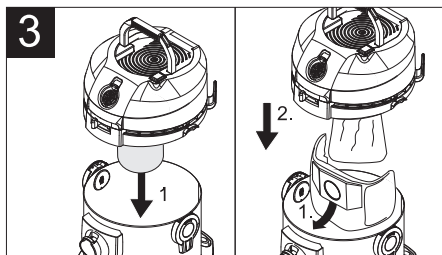
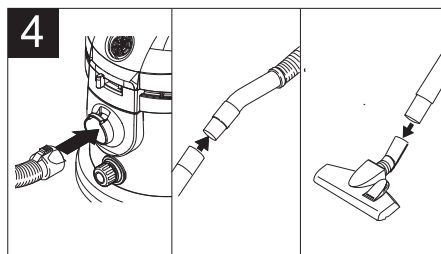


Figura 4

- Inserir o tubo flexível de aspiração na respectiva conexão do tubo de aspiração.
- Ligue os acessórios.

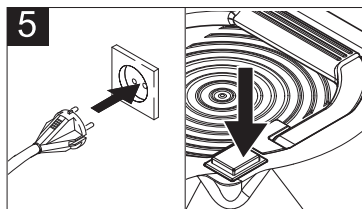


Funcionamento

- ⚠ **Trabalhar sempre com o filtro encaixado, tanto durante os trabalhos de aspirar a húmido como na aspiração a seco!**

Figura 5

- Ligue a ficha de rede à tomada de corrente e ligue o aparelho.

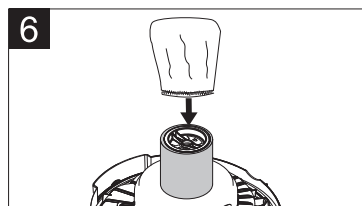


Aspirar a seco

- ⚠ **Trabalhar apenas com o filtro de plástico expandido e o filtro têxtil secos!**
- Inserir o filtro de plástico expandido seco e fixar com o fecho. **ver figura 9**

Figura 6

- Utilizar complementarmente o filtro têxtil para os trabalhos de aspiração a seco.



Avisos importantes:

- Para a eliminação do conteúdo aspirado, sem a formação de pó, recomendamos a utilização do saco de filtro. Assim tem a vantagem adicional do filtro têxtil não se sujar tão rapidamente.
- O nível de enchimento do saco de filtro depende do tipo de sujidade aspirada.
- Substituir o saco de filtro atempadamente, para que este não rebente!
- Para pó fino, areia, etc. é necessário substituir o saco de filtro com maior frequência.

Figura 7

Aspirar em superfícies duras:

- Pise o comutador do bocal de solo. As faixas da escova na parte inferior do bocal de solo foram extraídas.

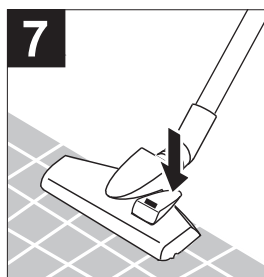
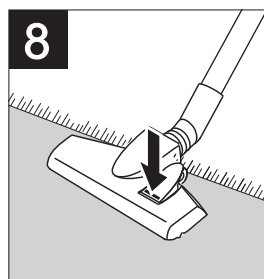


Figura 8

Aspirar alcatifas:

- Pise o comutador do bocal de solo. As faixas da escova na parte inferior do bocal de solo foram recolhidas.



Função de sopro

Limpeza de locais de difícil acesso ou onde não é possível aspirar (p. ex. folhagem sobre brita).

- Conectar a mangueira de aspiração na ligação de sopro, a função de sopro é activada.
- Ajustar o aspirador na **posição I** e iniciar os trabalhos.

Aspirar a húmido

- ⚠ **Não utilizar um saco de filtro!**
- ⚠ **Não utilizar o filtro têxtil!**
- ⚠ **Desligue imediatamente o aparelho se verificar a formação de espuma, em caso de saída de líquido ou se o recipiente estiver cheio!**

Figura 9

- Inserir o filtro de plástico expandido e fixar com o fecho.

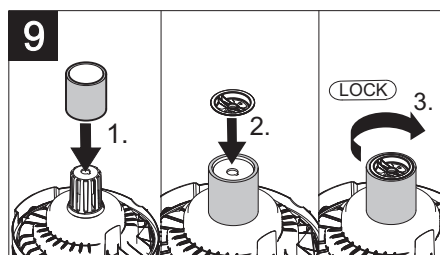
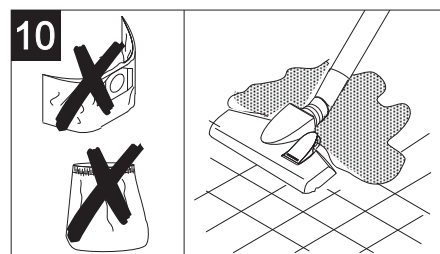


Figura 10

- A aspiração de líquidos é possível com os acessórios completos.

Aviso: Quando o recipiente estiver cheio, o flutuador fecha a abertura de aspiração e o aparelho funciona com uma rotação mais elevada. Desligue imediatamente o aparelho e esvazie o recipiente.



Terminar o funcionamento

Após a aspiração a húmido

- Limpar os acessórios sujos.
Aviso: Aspirar cerca de 5 l de água limpa pelos acessórios utilizados.
- Desligue o aparelho e retire a ficha de rede.
- Utilizar o parafuso de descarga para esvaziar líquidos.
Esvaziar a sujidade seca através do recipiente.
Lavar o recipiente com água limpa e secar.

Figura 11

- Abrir o fecho e remover o filtro de plástico expandido.

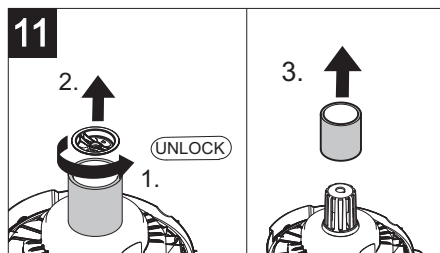
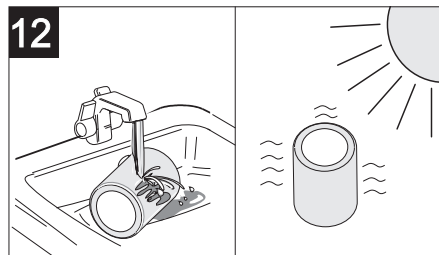


Figura 12

- Limpar o filtro de plástico expandido sob água corrente e deixar secar antes de voltar a montar.



Aviso: Deixar o aparelho e o recipiente abertos durante algum tempo, de modo a assegurar uma secagem completa.

Após a aspiração a seco

- Verificar o grau de enchimento do saco de filtro e substituir se necessário.
- Verificar o estado do filtro têxtil e proceder à limpeza do mesmo em caso de forte sujidade. Deixar secar antes de voltar a utilizar.

Guardar a máquina

- Coloque a caixa do motor no recipiente e feche o mesmo.
- Arrume os acessórios no aparelho e guarde o mesmo num local seco.

Conservação e manutenção

⚠ Perigo de lesão

Antes de efectuar trabalhos de conservação e manutenção, desligar o aparelho e tirar a ficha de rede.

Limpar o aparelho e os acessórios

⚠ Atenção

Não utilize produtos abrasivos, produtos para a limpeza de vidros ou universais! Nunca mergulhe o aparelho em água.

- Limpe o aparelho e os acessórios de plástico com um produto para limpeza de plásticos corrente.
- Caso necessário, lave o recipiente de sujidades e os acessórios com água e seque-os antes da utilização subsequente.

Localização de avarias

Redução da potência de aspiração

Acessórios, tubo flexível de aspiração ou tubos de aspiração estão entupidos

- Remover entupimento com um pau.

Saco de filtro cheio

- Inserir um novo saco de filtro.

Aviso: contacte a ASSISTÊNCIA por TELEFONE para encomendar novos sacos de filtro.

O filtro de plástico expandido está sujo

→ Limpar o filtro de plástico expandido sob água corrente e deixar secar antes de voltar a montar.

Aviso: contacte a ASSISTÊNCIA por TELEFONE para encomendar um novo filtro de plástico expandido.

O filtro têxtil está sujo

→ Lavar o filtro têxtil na máquina de lavar roupa a 30 °C.

Aviso: contacte a ASSISTÊNCIA por TELEFONE para encomendar um novo filtro têxtil.

Saída de água

Flutuador encravado

→ Desligar o aparelho e esvaziar o recipiente.

Aviso: Durante a reactivação podem sair temporariamente gotas de água com o ar de saída, o que é perfeitamente normal.

O aparelho não aspira água

Recipiente está cheio

→ Desligar o aparelho e esvaziar o recipiente.

Dados técnicos

Tensão da rede	220 - 240 V
Protecção por fusível, mín.	10 A
Volume do recipiente	20 l
Potência P_{nom}	1200 W
Potência $P_{máx}$	1400 W
Peso (sem acessórios)	6,3 kg
Nível de pressão acústica (EN 60704-2-1)	76 dB(A)
Diâmetro nominal, acessórios	35 mm
Reservados os direitos a alterações técnicas!	

Serviço de assistência ao cliente / serviço de recolha

Sede Lisboa

Edifício Neoparts
Av. Infante D. Henrique, Lote 35
1800-218 Lisboa
Tel: 21 855 83 00
Fax 21 855 83 20
E-Mail:neoparts@neoparts.pt

Filial Porto

Edifício Neoparts
Zona Ind. da Maia - Sector I
R. do Outeiro, Pav. 2-5, Gemunde
4470-028 Maia
Tel. 22 943 63 70
Fax 22 942 97 16
E-Mail:filial.porto@neoparts.pt

Filial Coimbra

Edifício Neoparts
Rua das Cerâmicas, Armazém 1
Canedo
3050-401 Pampilhosa
Tel. 231 94 81 50
Fax 231 94 81 52
E-Mail:filial.coimbra@neoparts.pt

Filial Ribatejo

Edifício Neoparts
Zona de Actividades Económicas
2140-011 Chamusca
Tel. 249 769 400
Fax 249 769 409
E-Mail:filial.ribatejo@neoparts.pt

Filial Algarve

Edifício Neoparts
Parque Industrial da Tavagueira Guia
8200-425 Albufeira
Tel. 289 56 15 80
Fax 289 56 17 23
E-Mail:filial.algarve@neoparts.pt

Filial Madeira

Edifício Neoparts
Pezo, Lote N.º 1 - R
9300-020 Câmara de Lobos
Tel. 291 910 030
Fax 291 910 039
E-Mail:filial.madeira@neoparts.pt

Garantia

Exmo. cliente,

Os nossos produtos estão sujeitos a um rigoroso controlo de qualidade. Lamentamos profundamente que este aparelho possa não funcionar na perfeição apesar deste controlo e, nesse caso, solicitamos-lhe que se dirija aos nossos serviços de assistência técnica, indicados neste certificado de garantia. Também estamos ao seu dispor através da linha de atendimento telefónico. Sem prejuízo de quaisquer direitos que lhe assistam por força da lei, deverá observar os seguintes pontos ao accionar a sua garantia:

- 1 Os direitos decorrentes da garantia só podem ser accionados, em Portugal, dentro do prazo máximo de 3 anos, a contar da data da compra do produto. Esta garantia é limitada à eliminação de defeitos de material ou de fabrico, designada mente através da troca do produto. Os serviços inerentes à garantia são gratuitos para o Cliente.
- 2 As reclamações devem ser efectuadas sem demora, após o conhecimento do defeito do produto. Ficam excluídos os direitos decorrentes da garantia após o decurso do respectivo prazo, a menos que a reclamação seja apresentada o mais tardar 2 semanas após o decurso de tal prazo.
- 3 O produto defeituoso deverá ser devolvido aos serviços de assistência técnica, estando isento de franquia, acompanhado do certificado de garantia e do talão de compra. Caso o defeito esteja a coberto da nossa garantia, receberá o equipamento devidamente reparado ou um novo equipamento, à nossa escolha. Com tal reparação ou troca não se inicia a contagem de um novo prazo de garantia. Determinante continuará a ser o prazo de 3 anos, a contar da data da compra. O mesmo vale no caso de, segundo o nosso crité-

rio, optarmos pela assistência técnica ao domicílio.

Tenha, por favor, em consideração que a nossa garantia caducará em caso de uso indevido ou utilização do equipamento em condições inadequadas, inobservância das instruções sobre uma utilização segura do equipamento, utilização da força ou ainda em caso de intervenção efectuada por serviços técnicos não autorizados por nós. Os direitos resultantes desta garantia não se transmitem para um outro e eventual adquirente do produto.

Defeitos do equipamento que não estejam (ou já não estejam) a coberto da nossa garantia, bem como danos verificados no equipamento e que tenham originado a caducidade da garantia, poderão ainda assim ser eliminados por nós, contra pagamento. Para o efeito, queira por favor remeter o equipamento aos nossos serviços de assistência técnica.

Data de acção: 01/12

Nº de encomenda: 725

Assistência

Sede: Edifício Neoparts
Av. Infante D. Henrique, Lote 35
1800-218 Lisboa
Tel: 21 855 83 00 Fax 21 855 83 20
E-Mail: neoparts@neoparts.pt

Porto: Edifício Neoparts
Zona Ind. da Maia - Sector I
R. do Outeiro, Pav. 2-5, Gemunde
4470-028 Maia
Tel. 22 943 63 70 Fax 22 942 97 16
E-Mail: filial.porto@neoparts.pt

Coimbra: Edifício Neoparts
Rua das Cerâmicas, Armazém 1 Canedo
3050-401 Pampilhosa
Tel. 231 94 81 50 Fax 231 94 81 52
E-Mail: filial.coimbra@neoparts.pt

Ribatejo: Edifício Neoparts
Zona de Actividades Económicas
2140-011 Chamusca
Tel. 249 769 400 Fax 249 769 409
E-Mail: filial.ribatejo@neoparts.pt

Algarve: Edifício Neoparts
Parque Industrial da Tavagueira Guia
8200-425 Albufeira
Tel. 289 56 15 80 Fax 289 56 17 23
E-Mail: filial.algarve@neoparts.pt

Madeira: Edifício Neoparts
Pezo, Lote N.º 1 - R
9300-020 Câmara de Lobos
Tel. 291 910 030 Fax 291 910 039
E-Mail: filial.madeira@neoparts.pt

Endereço de fornecimento

Endereço da factura

(se diferente)

Telefone: _____

Telefax: _____

Reclamação (motivo da reclamação)

Desejamos:

Reparação

Orçamento a partir de _____

Garantia (3 anos a partir da data de compra)

Parte-se do princípio que o cliente está de acordo com os controlos e reparações efectuados segundo as nossas condições comerciais em vigor, assim como, com as determinações de segurança VDE, UVV, entre outras.

Local, data

Assinatura do comitente ou autorizado





GARANTIA

Exma. cliente, Exmo. cliente,

os nossos produtos são sujeitos a um rígido controlo de qualidade. Se, todavia, este aparelho não funcionar correctamente, pedimos desde já as nossas desculpas e solicitamos que contacte o endereço do serviço de assistência mencionado no cartão de garantia. Adicionalmente estamos telefonicamente ao Vosso dispor, a partir do número de assistência (Hotline) impresso no cartão de garantia. Para a validade dos direitos da prestação dos serviços de garantia são válidos os seguintes pontos:

1. Os direitos de garantia só são válidos durante um período de no máx. 3 anos, a partir da data de compra do nosso produto. Os nossos serviços de garantia limitam-se à reparação de defeitos de fabrico ou de materiais ou à substituição do aparelho. O nosso serviço de garantia é completamente gratuito.
2. A requisição dos direitos de garantia deve ser efectuada imediatamente após a identificação de uma avaria ou defeito. A prestação dos direitos de garantia termina após expiração do período da garantia, excepto se a requisição dos direitos de garantia for efectuada dentro de um prazo de duas semanas após a expiração do prazo da garantia.
3. Um aparelho defeituoso/avariado deve ser recolhido gratuitamente por um dos nossos parceiros do serviço de assistência.

A recolha do seu produto é efectuada dentro de um período de 24 horas, se requisitar a recolha até às 15 horas junto de um dos nossos parceiros do serviço de assistência. Contacte para tal o serviço de assistência. Se o defeito ou avaria for abrangido pelas prestações de garantia estipuladas, receberá em retorno o aparelho reparado ou um novo aparelho. Com a reparação ou substituição do aparelho não é iniciado um novo período de garantia. O período de garantia válido é de 3 anos após a compra do produto. O mesmo é válido no caso de um serviço no local.

Tenha em atenção que a garantia é anulada sempre que o aparelho for sujeito a um manuseamento inadequado ou incorrecto, em caso de desrespeito pelas medidas de segurança válidas para o aparelho, em caso do uso da força sobre o aparelho ou em caso de alterações/modificações ou intervenções no aparelho que não sejam efectuadas pelo serviço de assistência por nós autorizado.

Todos os defeitos não abrangidos (ou não mais abrangidos) pela garantia, ou avarias que motivaram a anulação da garantia, são reparados em troca de uma compensação monetária. Envie, para tal, o aparelho para o endereço do nosso serviço de assistência.

