

Manual de Instalação

PRIMAVERA WEBCENTRAL

Versão 1.4

Julho, 2010

Índice

Índice	1
Introdução	2
Instalação	3
PRIMAVERA WebCentral	3
Requisitos de Hardware	3
Requisitos de Software	3
Configuração Genérica.....	6
Arquitectura de Rede.....	6
Instalação.....	8
Site Administrator	12
PRIMAVERA Analytics	16
Requisitos de Hardware	16
Requisitos de Software	16
Instalação.....	18
Document Management System (DMS)	22
Requisitos de Hardware	22
Requisitos de Software	22
Instalação do WSS 3.0 SP1	23
Configuração DMS.....	24
Inicialização.....	31
PRIMAVERA WebCentral	31
PRIMAVERA Analytics	38
Licenciamento	41
PRIMAVERA WebCentral	41
PRIMAVERA Analytics	41
Firewall	42

Introdução

Este documento descreve o processo de instalação e configuração inicial do produto PRIMAVERA WebCentral (incluindo PRIMAVERA Analytics). Engloba os passos de instalação, bem como a inicialização do sistema e licenciamento.

De forma a completar as informações apresentadas neste documento, é sugerida a pesquisa de artigos disponíveis na PRIMAVERA KnowledgeBase.



PKB

Questões de Suporte

Manual do Produto | PRIMAVERA WebCentral

Manual do Produto | PRIMAVERA Analytics

Instalação

Com esta secção pretende-se demonstrar todos os passos necessários para a instalação dos produtos PRIMAVERA WebCentral e PRIMAVERA Analytics. Isto envolve naturalmente operações automáticas efectuadas pelo *setup* dos produtos, incluindo a cópia de ficheiros, modificações no *registry*, entre outras operações. As restantes intervenções necessárias para a correcta implementação, por parte do administrador de sistema, serão também aqui abordadas. Todos os passos posteriores à fase de instalação serão discutidos em secção própria.

PRIMAVERA WebCentral

Esta secção vai ajudá-lo no processo de instalação do PRIMAVERA WebCentral. Engloba os passos de configuração base do Servidor para os Portais, passando à instalação propriamente dita. Inclui ainda um guia de instalação para do Site Administrator.

O produto PRIMAVERA WebCentral funciona sobre o Internet Explorer.

Não é possível manter duas ou mais versões diferentes instaladas do PRIMAVERA WebCentral no mesmo servidor.

Requisitos de Hardware

1. Pentium IV 2.6Ghz ou equivalente;
2. 512 Mb de RAM (aconselhável 1 Gb);
3. 1 Gb de disco.

Requisitos de Software

1. Sistema Operativo:

Windows XP 32 e 64 bit (Service Pack 2 ou superior)

- Professional Edition
- Professional Edition N
- 64-bit Edition
- Professional x64 Edition

Windows Server 2003 32 bit (Service Pack 1 ou superior) e 64 bit* (Service Pack 2 ou superior)

- Small Business Server
- Standard Edition
- Enterprise Edition
- Datacenter Edition

Windows Vista 32 e 64 bit

- Business

- Business N (European market)
 - Enterprise
 - Ultimate
 - # Windows Server 2008 32 e 64 bit
 - Standard Edition
 - Enterprise Edition
 - Datacenter Edition
 - # Windows 7 32/64 bit
 - # Windows 2008 R2 64 bit
2. Microsoft Internet Information Services (IIS) versão 5 ou superior.
 3. Microsoft .NET Framework v3.5 SP1 (disponível no DVD de instalação em na directoria 'Setups\FX.NET.3.5\').

O IIS terá que estar instalado antes de instalar a plataforma Microsoft .NET Framework. Se tal não acontecer, esta deverá ser reinstalada após a instalação do IIS.

Por omissão, os sistemas operativos **Windows 7** e **Windows 2008 R2** contêm a Framework pré-instalada, mas desactivada. É necessário activar a Framework, acedendo à opção de "Turn Windows features on or off", em Control Panel | Programs and Features.

4. Microsoft SQL Server 2000, 2005, 2008 ou 2008 R2(versão 32 e 64 bits). Pode estar instalado na própria máquina servidor de Portais ou noutra ligada à rede. A collation seleccionada deverá ser igual a **Latin1_General_CI_AS**.
5. Crystal Reports XI (disponível no DVD de instalação em na directoria 'Util\').
6. Para compilar o modelo do Application Builder, é necessário ter instalado Windows SDK para Windows Server 2008 e .NET Framework 3.5 (basta activar a opção ".NET Development Tools").



PKB

Requisitos de Software dos Produtos PRIMAVERA

Integração com ERP PRIMAVERA

Os módulos aplicativos (Vendas, Compras, Stocks, Construção Civil e Obras Públicas, entre outros) são distribuídos a partir da instalação do respectivo módulo do ERP. A instalação desses módulos deverá ser executada posteriormente à instalação do PRIMAVERA WebCentral e antes da sua inicialização.

Se o respectivo módulo do ERP já se encontrar instalado, então será necessário removê-lo e voltar a instalá-lo. Só assim será apresentada uma mensagem de aviso que permitirá a instalação do respectivo componente para o WebCentral.

Para mais informações, consultar o Manual de Instalação ERP - v7.55, disponível na PRIMAVERA KnowledgeBase.

Apenas é possível integrar os componentes dos módulos do ERP PRIMAVERA, com o PRIMAVERA WebCentral, a partir da v7.55.

Requisitos de instalação do WebCentral em IIS 7 nas versões de 32 e 64 bit

Antes de instalar o PRIMAVERA WebCentral deverá verificar que existem vários componentes (entre eles alguns que são de instalação opcional) do **Internet Information Services (IIS 7)** seleccionados. Os componentes são os seguintes:

Web Management Tools

- IIS 6 Management Compatibility
 - IIS 6 Management Console
 - IIS 6 Scripting Tools
 - IIS 6 WMI Compatibility
 - IIS 6 Metabase and IIS 6 configuration compatibility
- IIS Management Console
- IIS Management Scripts and Tools
- IIS Management Service

World Wide Web Services

- Application Development Features
 - .NET Extensibility
 - ASP.NET
 - CGI
 - ISAPI Extensions
 - ISAPI Filter
- Common Http Features
 - Default Document
 - Directory Browsing
 - HTTP Errors
 - HTTP Redirection
 - Static Content
- Health and Diagnostics
 - HTTP Logging
 - Request Monitor

- Security
 - Basic Authentication
 - Request Filtering
 - Windows Authentication

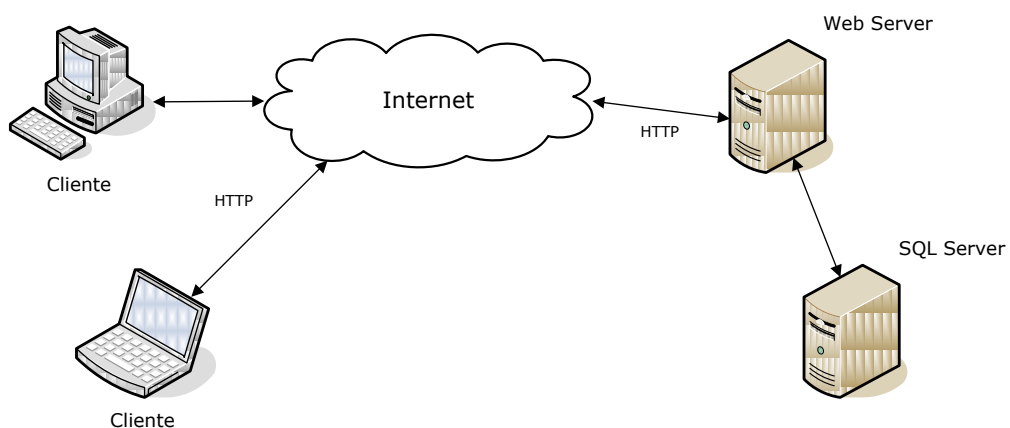
Para efectuar esta configuração, deverão ser realizados os seguintes passos:

1. Aceder ao "Control Panel" do Windows, opção Programs | Programs and Features | Turn Windows Features On or Off;
2. Activar as opções/componentes indicados;
3. Se solicitado, reiniciar o computador;
4. Seguidamente proceder à instalação normal do Produto.

Durante a instalação será necessário ter permissões de Administrador no computador e, se o User Access Control (UAC) estiver activo, permitir sempre que solicitado a execução com estas permissões. Também o Site Administrator irá necessitar destas permissões durante a primeira execução, pelo que deverá ser seguido o mesmo procedimento.

Configuração Genérica

Numa instalação dos Portais temos essencialmente que configurar dois servidores. Um servidor onde os portais serão criados, designado neste documento como "Web Server" e um servidor SQL, designado ao longo deste documento como "SQL Server". Será este o servidor responsável pela gestão das Bases de Dados dos Portais. Todos os acessos aos portais serão respondidos pelo Web Server, que irá executar toda a lógica necessária para a disponibilização da página que foi pedida. Mesmo que a página tenha componentes dos módulos Aplicacionais (Vendas, Contas Correntes, Stocks, Recursos Humanos, entre outros), todos os acessos às Bases de Dados do ERP serão efectuadas pelo Web Server, e nunca directamente por cada um dos clientes que acedem aos portais.

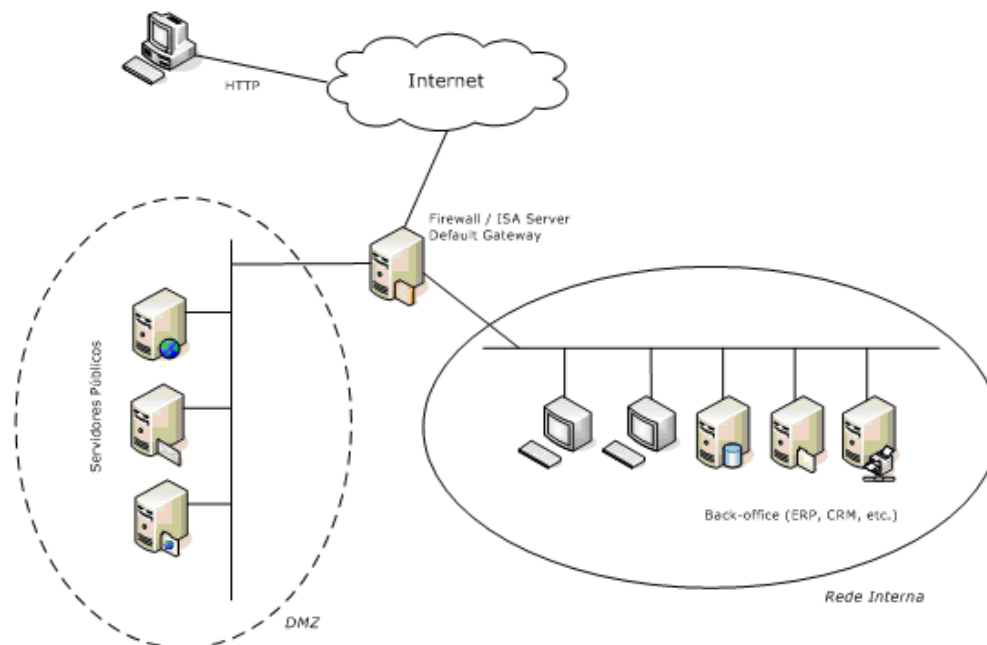


Arquitectura de Rede

Por questões de segurança, a rede da organização deve estar segmentada em duas zonas bem definidas. Uma de acesso público controlado, designada por DMZ ("demilitarized zone"), também

conhecida como “perimeter network”, e outra parte da rede definida como rede interna em que o acesso é restrito à organização.

Uma DMZ é uma pequena rede, independente da Rede interna, onde são permitidos acessos a partir do exterior a determinados servidores, sem que seja possível ter acesso a rede interna. Nesta DMZ é ainda possível definir algumas políticas de segurança, que permitem que determinados servidores da DMZ (claramente identificados) tenham acesso controlado a servidores/serviços da rede interna.



Através destas políticas é possível dizer que determinado servidor da DMZ tem acesso a um SQL Server que está na Rede Interna. Estas definições terão que ser efectuadas no router e/ou firewall.

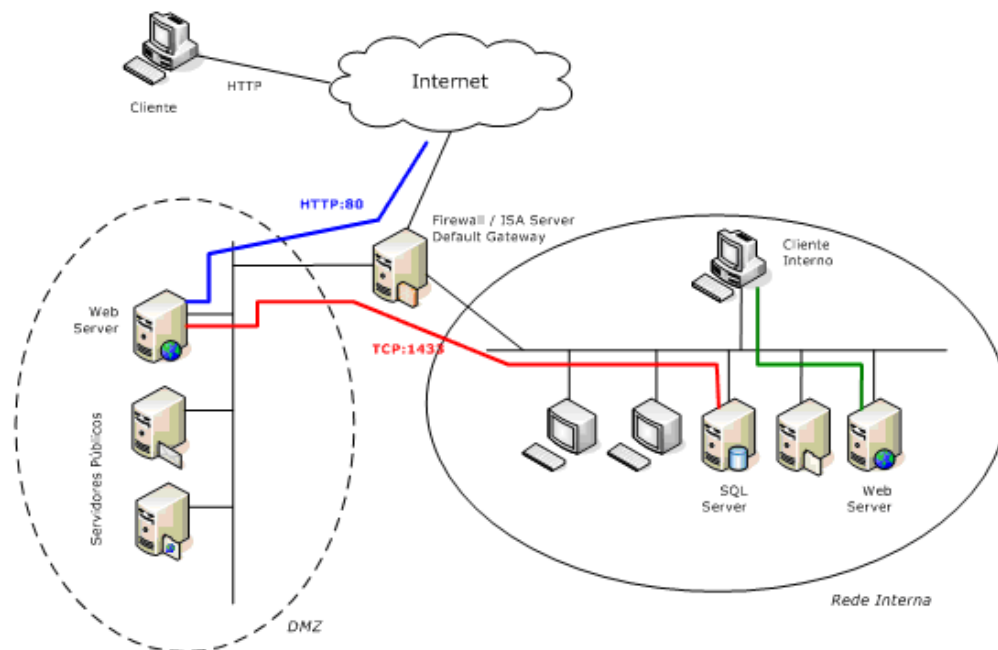
Tipicamente numa implementação de Portais PRIMAVERA, temos necessidade de criar o Portal Cliente que deve ser visível do exterior da organização e o Portal do colaborador, que apenas deve ser acedido a partir da própria organização.

Neste cenário toda a gestão dos portais será efectuada no portal do colaborador.

Para uma implementação deste tipo temos que instalar/configurar os seguintes servidores nas seguintes localizações:

1. Instalar um SQL Server na Rede Interna. Este SQL Server irá conter todas as bases de dados dos Portais PRIMAVERA. Por questões de segurança deverá ser criada uma conta SQL específica para as bases de Dados dos Portais, que deverá ser indicada posteriormente na inicialização de Instância dos Portais (ver capítulo “Inicialização” deste documento). Esta conta deve possuir autenticação SQL Server (general – SQL Server Authentication).
2. Instalar um Web Server na Rede Interna. Este Web Server irá alojar os Portais Internos. Na inicialização dos Portais deverá ser indicado o Servidor SQL, e as respectivas credenciais de segurança (login e password de um utilizador SQL), do servidor do ponto anterior.
3. Instalar um segundo Web Server na DMZ. Este servidor irá alojar os portais públicos.
4. Definir na firewall, uma regra que permita o acesso ao SQL Server da Rede Interna, a partir do Web Server na DMZ. Na definição da regra, deverá abrir um porto para o protocolo TCP/IP e o porto 1433.

5. Efectuar a operação "Inicialização de Instância" do Web Server da DMZ indicando o SQL Server e as credenciais referidas no primeiro ponto.



Com esta configuração os acessos externos serão encaminhados para o Web Server público (linha azul), para o Web Server na DMZ. Este Web Server tem acesso às bases de dados que estão na Rede Interna, porque foi definida uma política na firewall que permite esse acesso (linha a vermelho). Desta forma poderão ser disponibilizados conteúdos do ERP.

Os clientes internos (linha verde) tem acesso directo aos Portais Internos sem necessidade de configurações adicionais, uma vez que o Web Server da rede interna está na mesma rede que o Servidor SQL.

Instalação

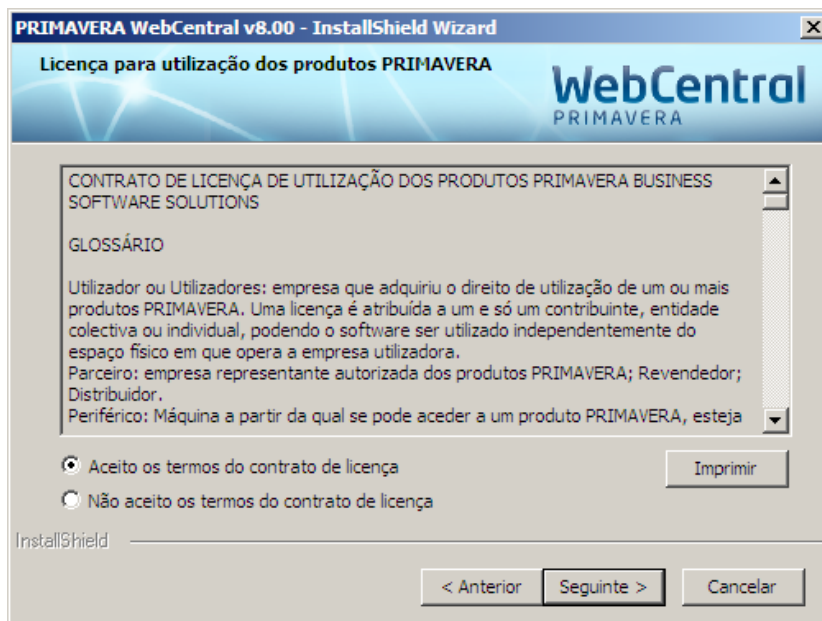
Escolhendo a opção de instalação WebCentral da página inicial do DVD, o assistente de instalação apresenta a selecção do idioma a usar na instalação:



Após escolher o idioma, é apresentado o primeiro passo do Assistente de Instalação:



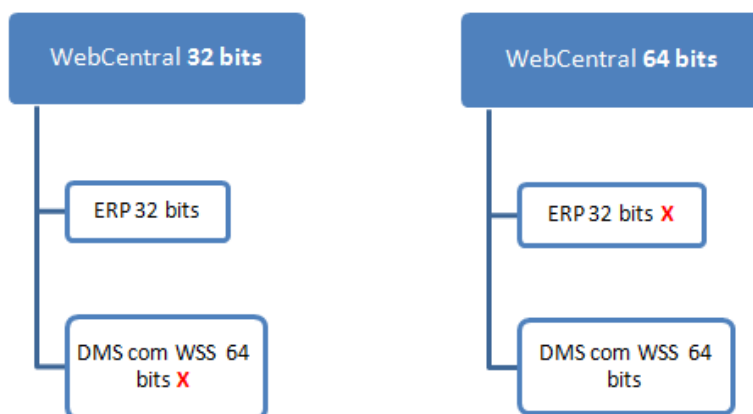
Ao seleccionar próximo, é-lhe apresentada o contrato de licença que deverá ser lida com atenção. Para prosseguir a instalação é necessário aceitar e seleccionar "Seguinte".



Caso aceite o contrato de licença, deve escolher a pasta para onde serão instalados os Portais, e seleccionar "Seguinte".

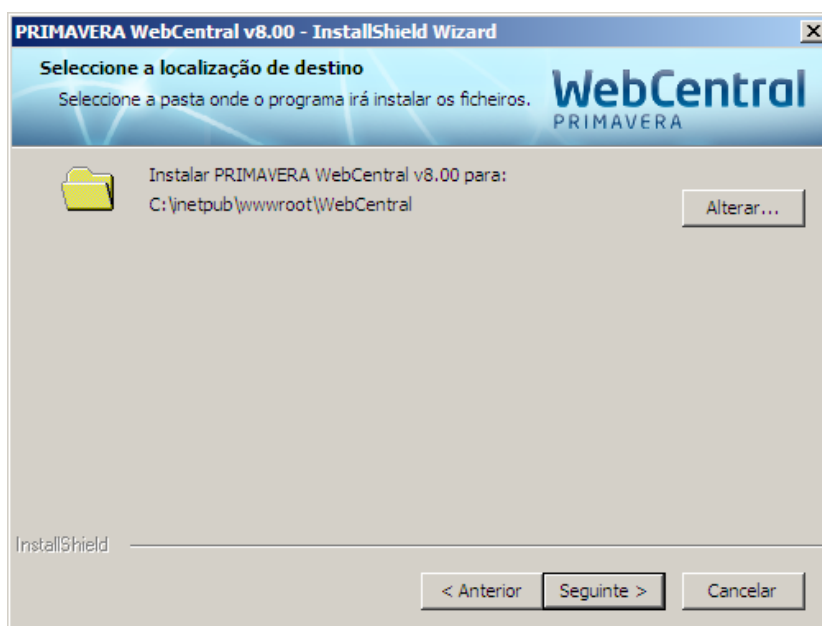
Em **máquinas com sistema operativo de 64 bits** é necessário ter em atenção à escolha da plataforma do WebCentral. Existem dois cenários possíveis:

- Plataforma de 32 bits: WebCentral com componentes aplicativos (Vendas, Compras, Stocks, Recursos Humanos, etc.), mas sem o módulo Document Management System (DMS);
- Plataforma de 64 bits: WebCentral com DMS, mas sem os componentes aplicativos.

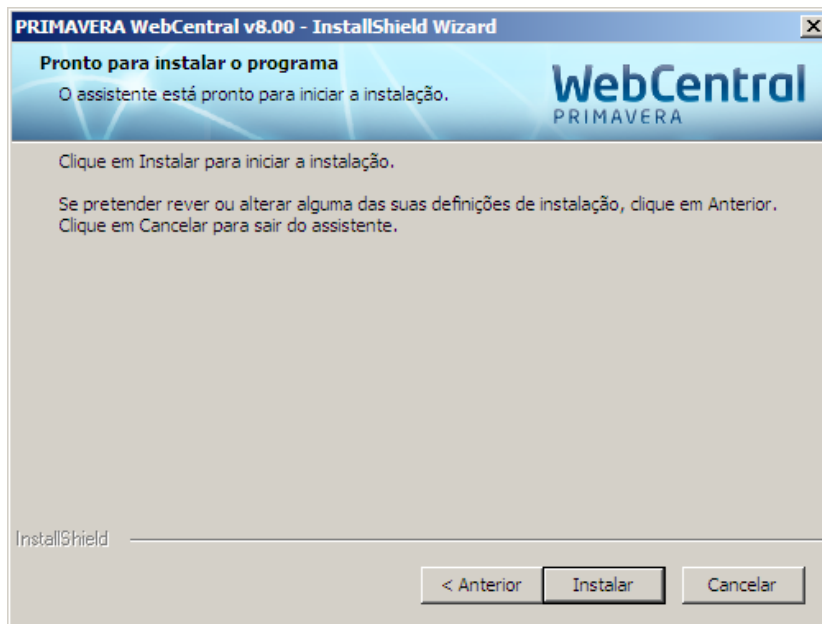


Isto deve-se ao facto de não ser possível integrar uma plataforma de 64 bits com os componentes aplicacionais que são de 32 bits. Assim, será necessário optar pela solução que mais se adequa.

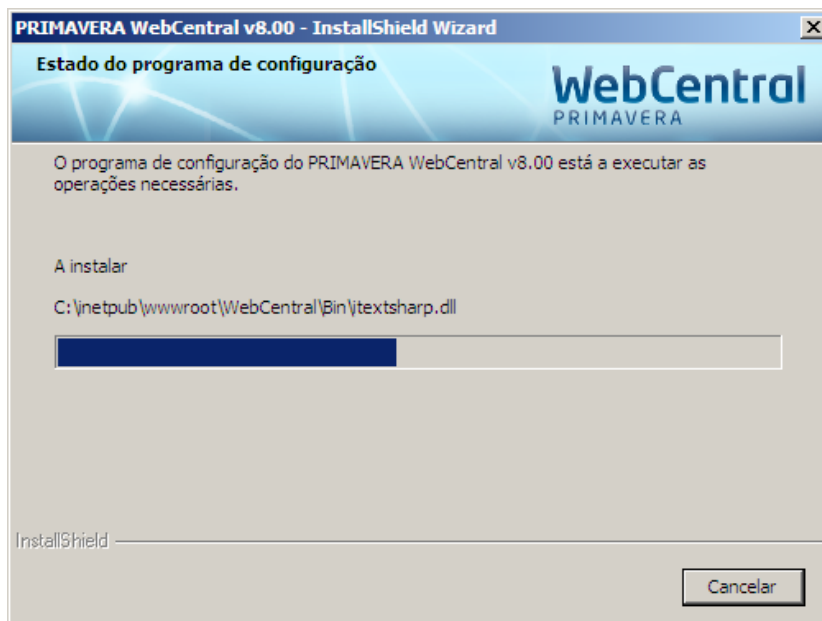
Em breve estará disponível uma versão compatível.



Neste passo inicia-se o processo de instalação de ficheiros, ao fim do qual o assistente de instalação é encerrado. Caso pretenda rever ou alterar alguma informação deverá seleccionar "Anterior". Para prosseguir com a instalação selecione "Instalar".



O passo seguinte é automático e efectua a instalação de acordo com as definições anteriormente seleccionadas.



Nesta fase final da instalação, seleccione "Terminar" para sair do assistente de Instalação. A inicialização de instância será apresentada automaticamente.



Site Administrator

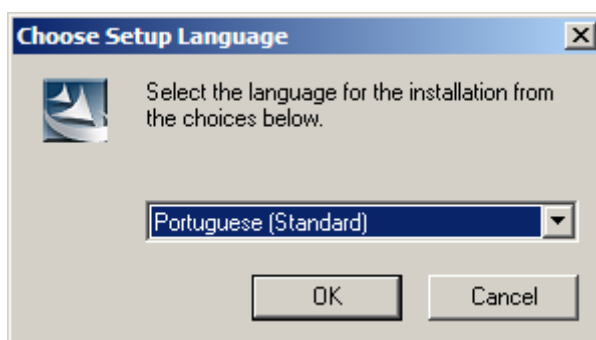
A instalação do PRIMAVERA WebCentral inclui o Site Administrator. No servidor onde é executada a instalação estará imediatamente disponível o Site Administrator, possibilitando a utilização imediata deste módulo para administração e configuração dos Portais. No entanto, está também disponível um *setup* independente que permite instalar o Site Administrator numa outra máquina. Isto permite que o utilizador possa, por exemplo, instalar o módulo no seu posto e proceder às tarefas de administração sem necessidade de aceder directamente ao servidor.

Requisitos

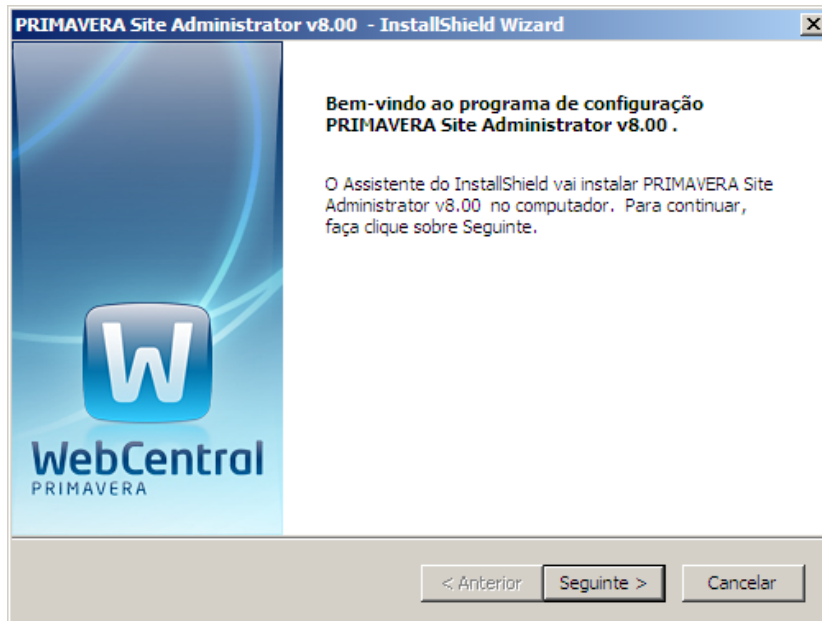
1. Uma máquina com acesso à rede e ao servidor onde estão instalados os Portais;
2. Microsoft .NET Framework v3.5 SP1 (disponível no DVD de instalação em 'Setup\FX.NET.3.5').

Instalação

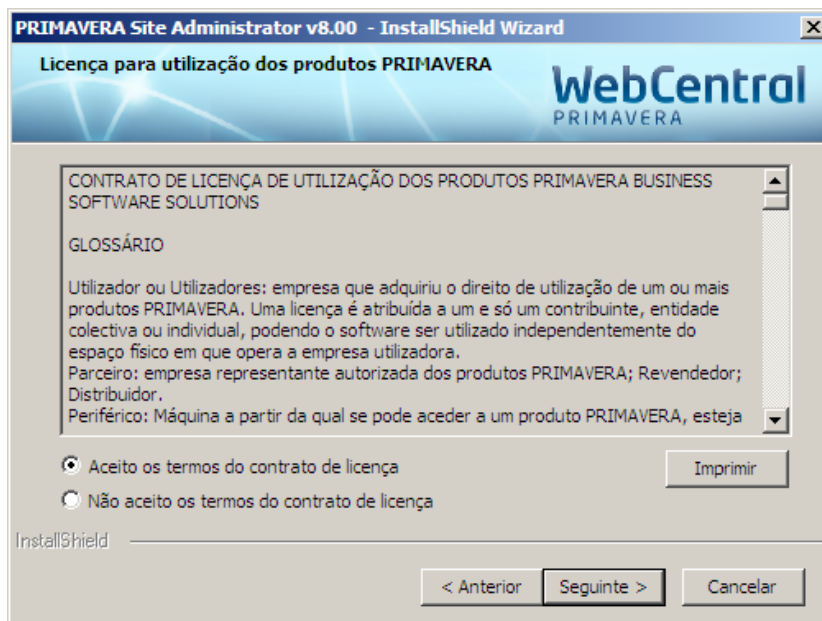
Escolhendo a opção de Instalação do Site Administrator, o assistente de instalação apresenta o ecrã de selecção do idioma:



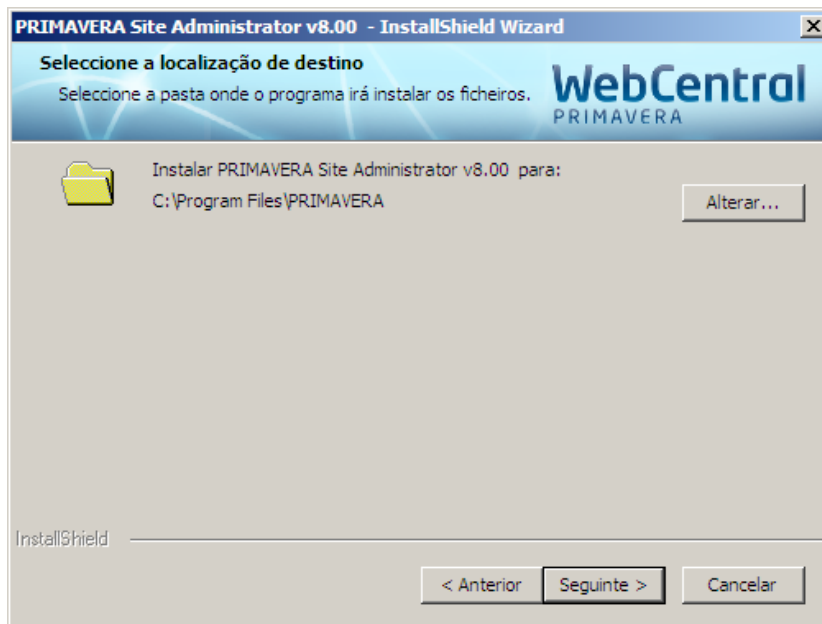
De seguida, é apresentado o primeiro passo do Assistente de Instalação.



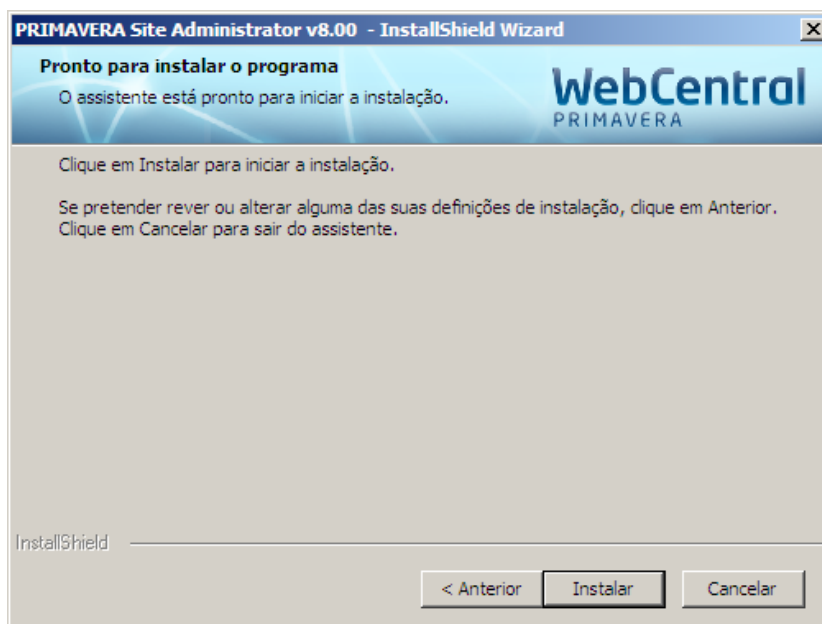
Para continuar deve aceitar os termos do contrato de licença.

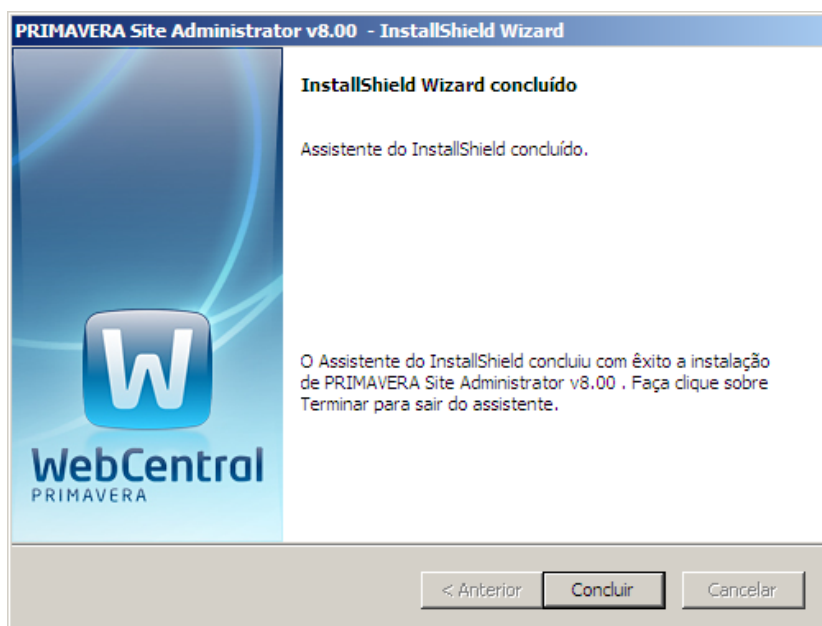
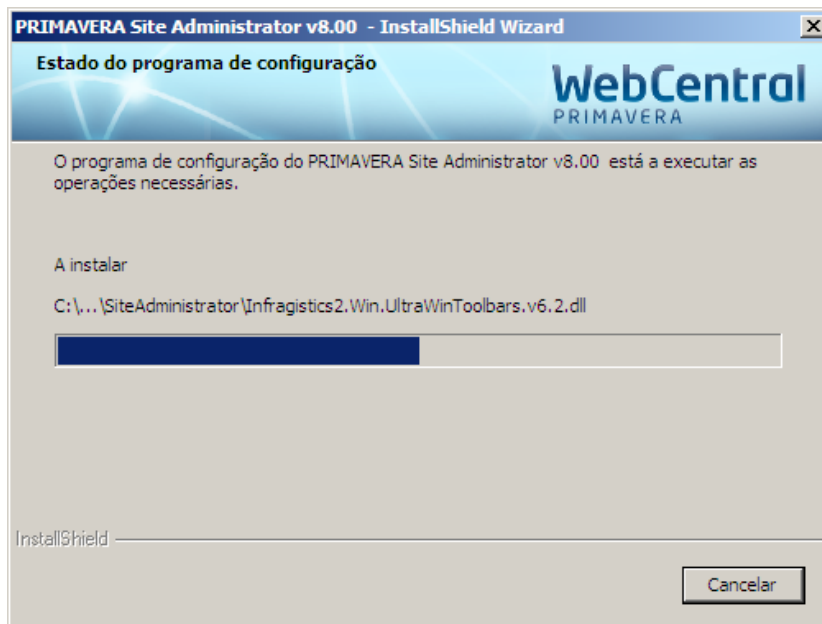


Caso aceite os termos do contrato de licença, pode seleccionar a pasta de instalação.



Ao seleccionar Instalar é iniciado o processo de instalação do Site Administrator.





Após conclusão bem sucedida da instalação, fica disponível no menu *Start* uma entrada para o Site Administrator.

PRIMAVERA Analytics

Esta secção descreve o processo de instalação e configuração inicial da versão 1.00 do produto PRIMAVERA Analytics.

**PKB**

PRIMAVERA Analytics

Requisitos de Hardware

1. Pentium IV 2.6Ghz ou equivalente;
2. 512 Mb de RAM (aconselhável 1 Gb);
3. 1 Gb de disco.

Requisitos de Software

1. Sistema Operativo:

Windows XP 32 (apenas SHELL) e 64 bit (Service Pack 2 ou superior)

- Professional Edition
- Professional Edition N
- 64-bit Edition
- Professional x64 Edition

Windows Server 2003 32 bit (Service Pack 1 ou superior) e 64 bit* (Service Pack 2 ou superior)

- Small Business Server
- Standard Edition
- Enterprise Edition
- Datacenter Edition

Windows Vista 32 e 64 bit

- Business
- Business N (European market)
- Enterprise
- Ultimate

Windows Server 2008 32 e 64 bit

- Standard Edition
- Enterprise Edition
- Datacenter Edition

2. Microsoft Internet Information Services (IIS) versão 6 ou superior (HOST).

3. Microsoft .NET Framework v3.5 SP1 (disponível no DVD de instalação na directoria 'Setups\FX.NET.3.5\').

O IIS terá que estar instalado antes de instalar a .NET Framework. Se tal não acontecer, esta deverá ser reinstalada após a instalação do IIS.

4. Microsoft SQL Server 2005, 2008 ou 2008 R2 (versão 32 e 64 bits). Pode estar instalado na própria máquina servidor de Portais ou noutra ligada à rede.
5. As seguintes funcionalidades do Windows devem estar activas:

- Internet Information Services
 - FTP Publishing Service
 - Web Management Tools
 - IIS 6 Management Compatibility
 - IIS 6 Management Console
 - IIS 6 Scripting Tools
 - IIS 6 WMI Compatibility
 - IIS Metabase and IIS 6 configuration compatibility
 - IIS Management Console
 - IIS Management Scripts and Tools
 - IIS Management Service
 - World Wide Web Services
 - Application Development Features
 - .NET Extensibility
 - ASP
 - ASP.NET
 - CGI
 - ISAPI Extensions
 - ISAPI Filters
 - Server-Side Includes
 - Common Http Features
 - Default Document
 - Directory Browsing
 - HTTP Errors
 - HTTP Redirection
 - Static Content
 - Health and Diagnostics
 - Custom Logging
 - HTTP Logging
 - Logging Tools
 - ODBC Logging
 - Request Monitor
 - Tracing
 - Performance Features
 - Http Compression Dynamic
 - Static Content Compression
 - Security
 - Basic Authentication
 - Client Certificate Mapping Authentication
 - Digest Authentication
 - IIS Client Certificate Mapping Authentication
 - IP Security
 - Request Filtering
 - URL Authorization
 - Windows Authentication
 - Microsoft .NET Framework 3.0
 - Windows Communication Foundation HTTP Activation
 - Windows Communication Foundation Non-HTTP Activation
 - XPS Viewer

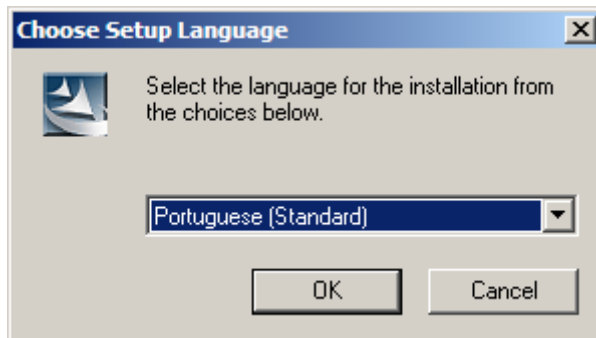


PKB

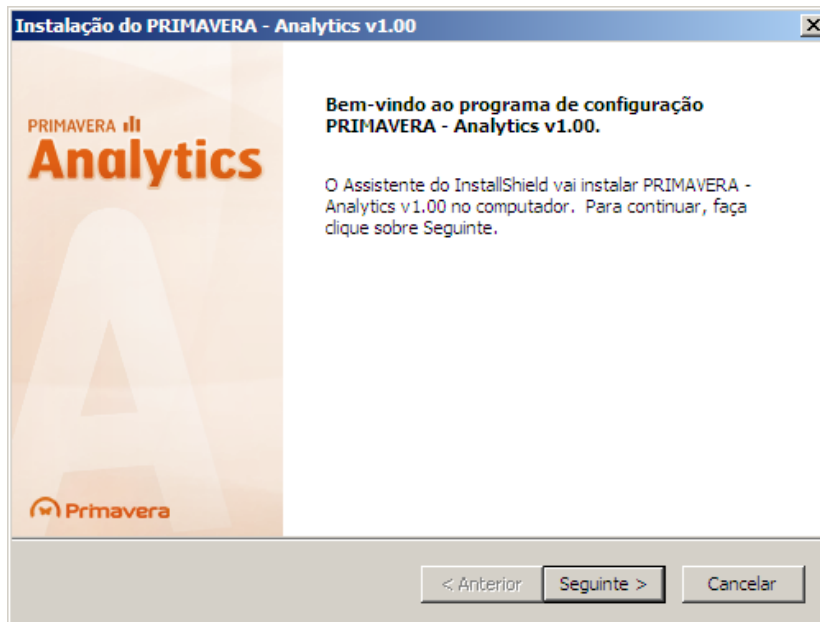
Soluções "Web Based" com IIS 7.0

Instalação

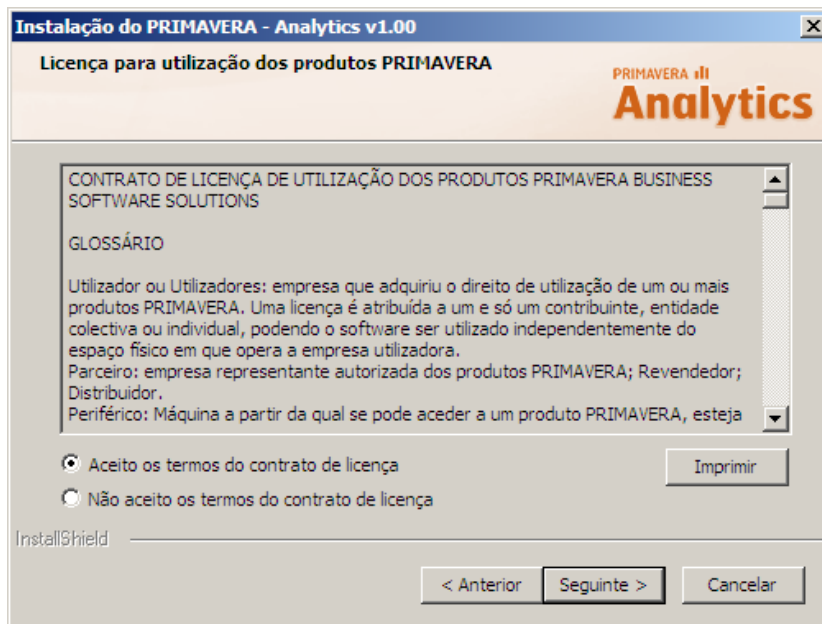
1. Escolhendo a opção de instalação Analytics da página inicial do DVD, o assistente de instalação apresenta a selecção do idioma a usar na instalação:



2. Após escolher o idioma, é apresentado o primeiro passo do Assistente de Instalação:



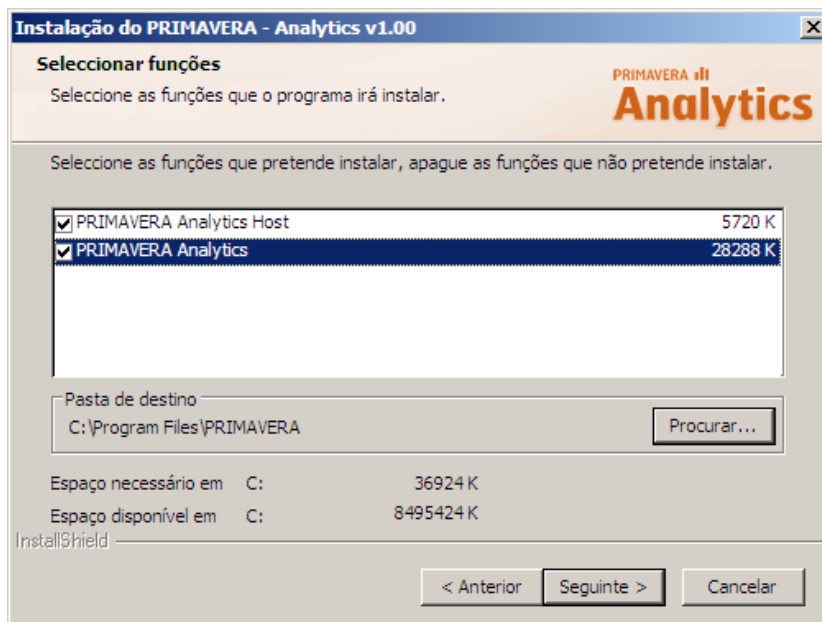
3. Ao seleccionar próximo, é-lhe apresentada o contrato de licença. Para prosseguir a instalação é necessário aceitar e seleccionar "Seguinte".



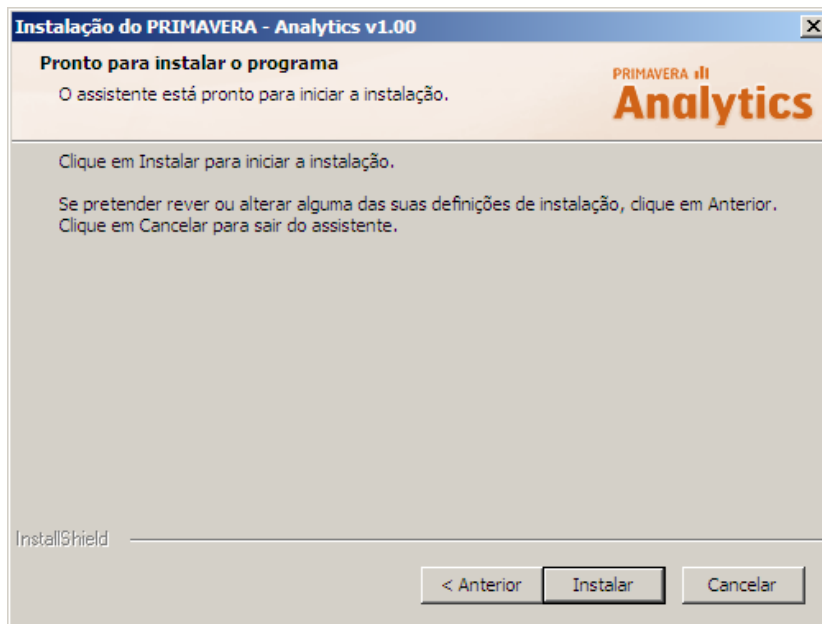
4. Seleccionar as funções a instalar.

O PRIMAVERA Analytics Host pode ser instalado em qualquer máquina. Bastará realizar esta instalação em apenas uma máquina (sendo que existe uma parametrização, no caso de integração PRIMAVERA WebCentral, com o URL para comunicação com o PRIMAVERA Analytics Host).

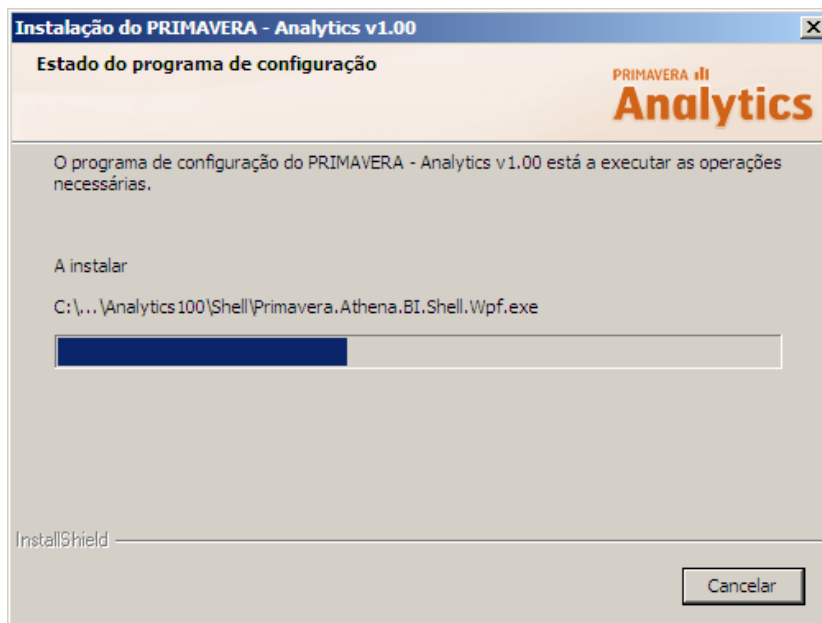
O PRIMAVERA Analytics pode ser instalado em qualquer posto da rede.



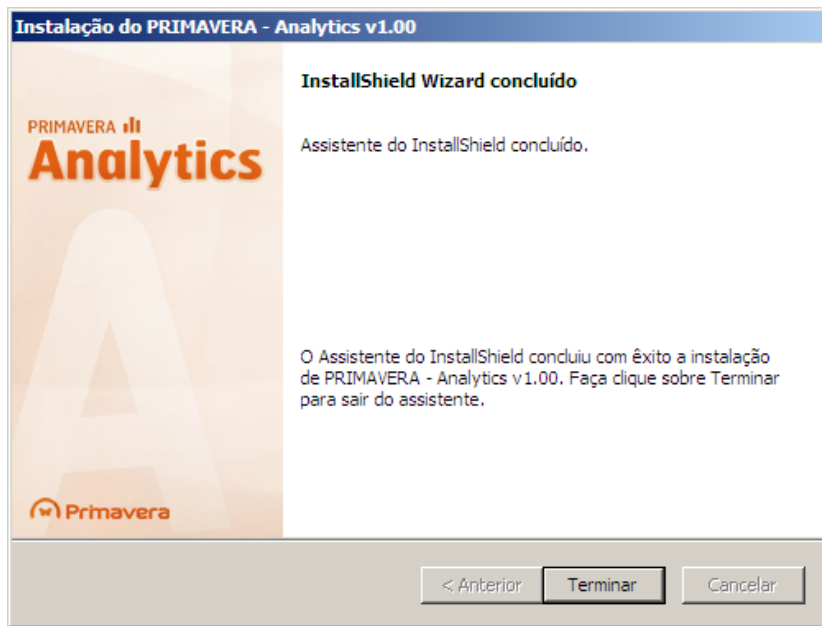
5. Neste passo inicia-se o processo de instalação de ficheiros, ao fim do qual o assistente de instalação é encerrado. Caso pretenda rever ou alterar alguma informação deverá seleccionar "Anterior". Para prosseguir com a instalação selecione "Instalar".



6. O passo seguinte é automático e efectua a instalação de acordo com as definições anteriormente seleccionadas.



7. Nesta fase final da instalação, seleccione "Terminar" para sair do assistente de Instalação. A inicialização de instância será apresentada automaticamente. Para mais informações, consultar o capítulo "PRIMAVERA Analytics", em "Inicialização".



O componente "Dashboard", que permite a visualização dos resultados dos indicadores, é distribuído com o *setup* do PRIMAVERA WebCentral.

A execução de Indicadores requer a configuração do serviço PRIMAVERA Analytics, do PRIMAVERA Windows Services. Assim, após a instalação do PRIMAVERA Analytics, garantir que existe uma máquina com o PRIMAVERA Windows Services e o respectivo serviço do Analytics instalados. Para mais informações, consultar o artigo "Manual de Instalação – AWS v1.00" da PRIMAVERA KnowledgeBase.

**PKB**

Manual de Instalação - AWS v1.00

Como configurar o Serviço PRIMAVERA Analytics?

Document Management System (DMS)

Esta secção descreve o processo de instalação e configuração inicial do componente Document Management System (DMS).

**PKB**

Document Management System (DMS)

Requisitos de Hardware

1. Servidor com uma velocidade de processador de, pelo menos, 2.5 GHz;
2. 1 Gb de RAM.

Requisitos de Software

1. Sistemas Operativos suportados:

Windows Server 2003; Windows Server 2003 Service Pack 2 x64 Edition; Windows Server 2003 Enterprise x64 Edition; Windows Server 2003 Standard x64 Edition; Windows Server 2008.

2. Microsoft .NET Framework v3.0, embora para o PRIMAVERA WebCentral seja necessário a v3.5 SP1 (disponível no DVD de instalação em na directoria 'Setups\FX.NET.3.5\').
3. WSS 3.0 SP1/SP2 com o serviço de procura configurado e activo.

Não é suportada a instalação do WSS 3.0 em versões Beta ou de avaliação do Microsoft Office SharePoint Server 2007.

O WSS 3.0 com SP1 é o requisito mínimo para instalação no Windows Server 2008.

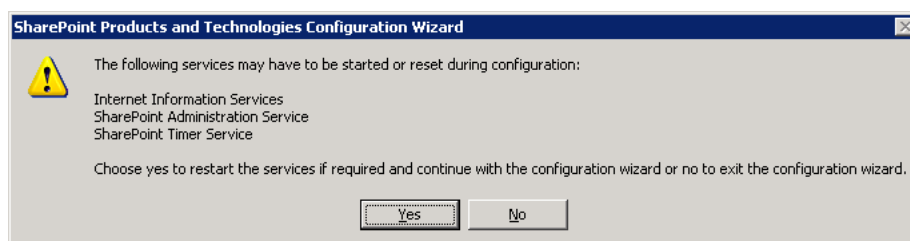
4. Microsoft SQL Server 2005 ou 2008 (versão 32 ou 64 bits). Pode estar instalado na própria máquina servidor de Portais ou noutra ligada à rede.
5. Microsoft Internet Information Services (IIS) 6.0 ou IIS 7.0.
6. PRIMAVERA WebCentral.

Instalação do WSS 3.0 SP1

O Windows SharePoint Services 3.0 está disponível nas variantes 32 e 64 bits e em múltiplos idiomas.

Nesta secção, serão apresentados os passos de instalação do WSS 3.0 SP1 (no entanto já possível instalar na versão com SP2).

1. Aceder à página da Microsoft e efectuar o download do Windows SharePoint Services com SP1 (disponível em <http://technet.microsoft.com/en-us/windowsserver/sharepoint/bb400747.aspx>, secção "Downloads") e executá-lo;
2. Aceitar os termos da licença;
3. Seleccionar a opção "Advanced";
4. Nos tipos de instalação, seleccionar a opção "Web Front End" e clicar em "Install Now";
5. Seleccionar a opção "Run the SharePoint Products and Technologies Configuration Wizard Now" e clicar em "Close" para completar a configuração no servidor;
6. Clicar no botão "Next" para continuar com a configuração;
7. Se a janela seguinte for apresentada, então clicar "Yes" para continuar:

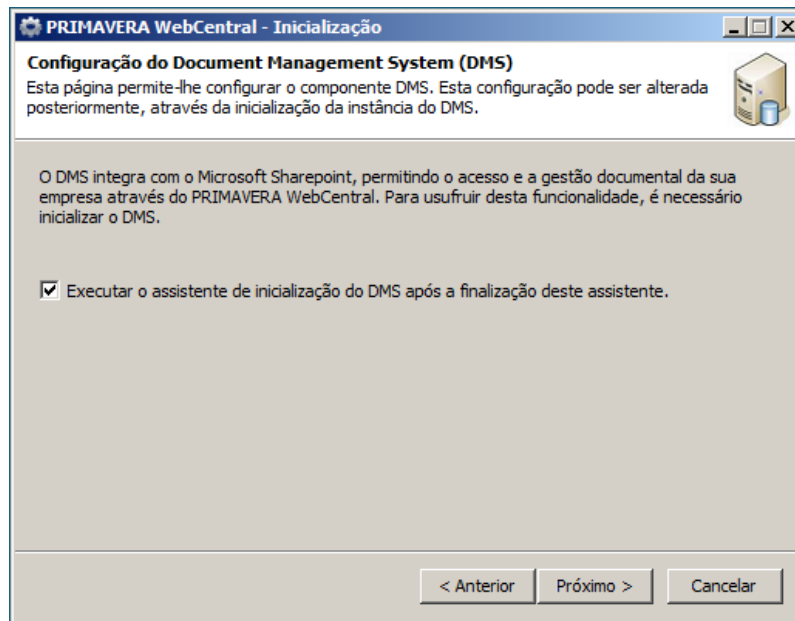


8. Seleccionar a opção "No, I want to create a new server farm" e clicar em "Next";
9. Preencher os dados do servidor de dados e clicar em "Next";
10. Manter a configuração do "SharePoint Central Administration Web Application" e clicar em "Next";
11. Validar a informação apresentada e clicar em "Next" se tudo se encontrar devidamente preenchido;
12. Esperar enquanto a configuração decorre e clicar em "Finish" quando a configuração terminar com sucesso.

Configuração DMS

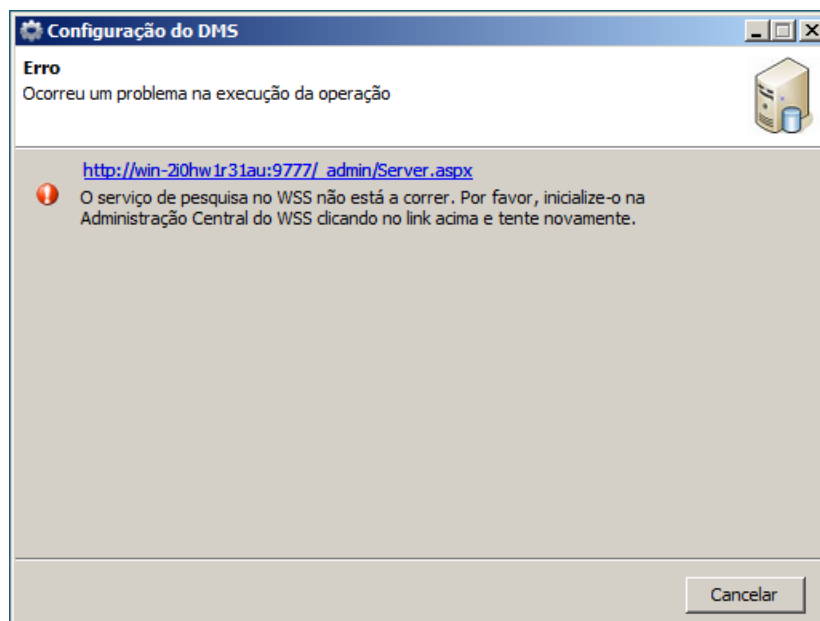
Em seguida, efectuar a inicialização de instância do PRIMAVERA WebCentral.

1. Aceder à Inicialização de instância do PRIMAVERA WebCentral e seguir até ao passo de configuração do DMS:



Seleccionar a opção disponível e clicar em "Próximo". Continuar a executar o assistente de inicialização WebCentral.

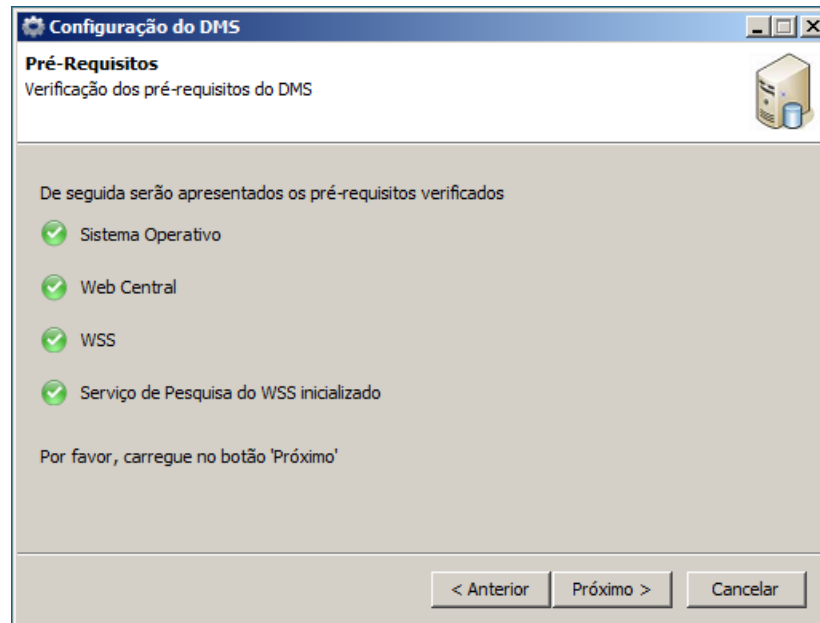
2. Se a configuração e inicialização do serviço de procura do WSS ainda não tiver sido iniciada, então será apresentado o seguinte erro:



Efectuar essa configuração, clicando no link, e voltar ao assistente de configuração DMS (disponível no menu Start | All Programs | PRIMAVERA | WebCentral | DMS Install Wizard).

Se este aviso não for apresentado, então continuar no passo seguinte.

3. É apresentada uma lista de requisitos que serão previamente verificados:



Seleccionar "Próximo";

4. Preencher os dados de configuração do DMS:

- Directoria de instalação: Caminho definido na criação da Web application (passo 15);
- Url: Caminho do Site indicado anteriormente;
- Porto: Porto definido no passo 15, na criação do Web application;
- Este Site utiliza ligação segura (HTTPS): Seleccionar se a instalação do Sharepoint foi realizada em HTTPS.

Seleccionar "Próximo";

Configuração do DMS

Configuração
Por favor, preencha os campos necessários à configuração do DMS

O conteúdo gerido no DMS está alojado num Site no WSS. Se desejar criar um novo Site para ser usado no DMS, introduza os dados necessários à sua criação.

Directoria de instalação:

Url: :Porta

Este Site utiliza ligação segura (HTTPS)

< Anterior Próximo > Cancelar

5. Configurar a pesquisa no DMS:

- Url: Url do serviço de pesquisa. Por omissão, é constituído pelo nome do servidor seguido do porto;
- Porto: Porto usado para comunicar com o serviço de pesquisa;
- Servidor: Nome do computador onde corre o serviço de pesquisa. Por omissão, é o nome da própria máquina.

Seleccionar "Próximo";

Configuração do DMS

Pesquisa
Por favor, preencha os campos necessários à configuração da pesquisa no DMS

Extensão do Site

De forma a que se possa pesquisar sobre o Site WSS usado no DMS, é necessário criar uma extensão desse Site usada pelo serviço de pesquisa para indexação

Url: Porta:

Serviço de Pesquisa

Escolha a instância do serviço de pesquisa, definida no WSS, que pretende que seja utilizada no DMS

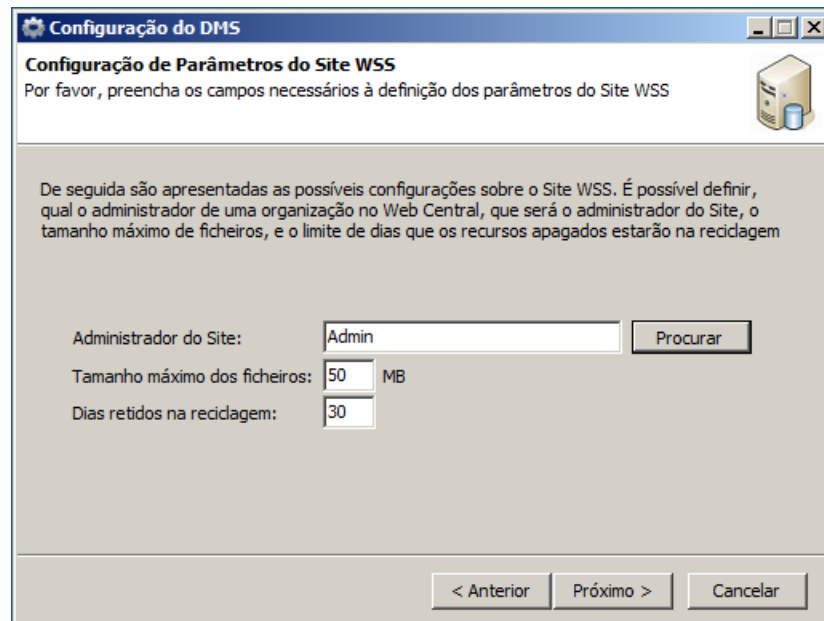
Servidor:

< Anterior Próximo > Cancelar

6. Configurar os parâmetros do Site WSS:

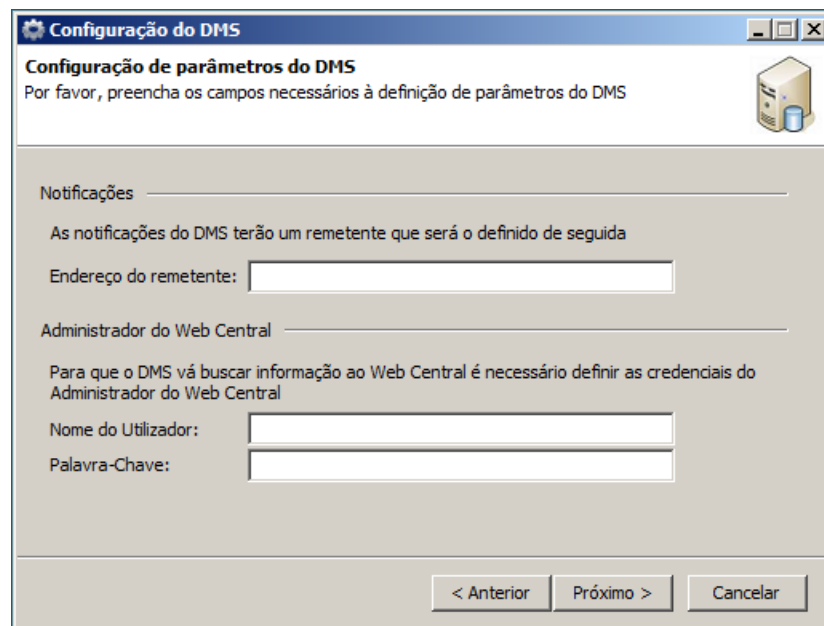
- Administrador do Site: Administrador a utilizar na criação do Site Collection;
- Tamanho máximo dos ficheiros (MB): Aqui indica-se o tamanho máximo de um documento;
- Dias retidos na reciclagem: Aqui define-se o total de dias que um item permanecerá na reciclagem antes de ser eliminado automaticamente pelo sistema.

Seleccionar "Próximo";

**7.** Definir os dados para as notificações e as credenciais do administrador do sistema:

- Endereço do remetente (Notificações): Endereço de e-mail utilizada para o envio de notificações. Por exemplo, para o envio de informação acerca dos documentos a verificar;
- Nome do Utilizador: Nome de um utilizador do tipo "Administrador de sistema" do PRIMAVERA WebCentral;
- Palavra-chave: Palavra-chave do utilizador definido no campo anterior.

Seleccionar "Próximo";



Configuração do DMS

Configuração de parâmetros do DMS
Por favor, preencha os campos necessários à definição de parâmetros do DMS

Notificações

As notificações do DMS terão um remetente que será o definido de seguida

Endereço do remetente:

Administrador do Web Central

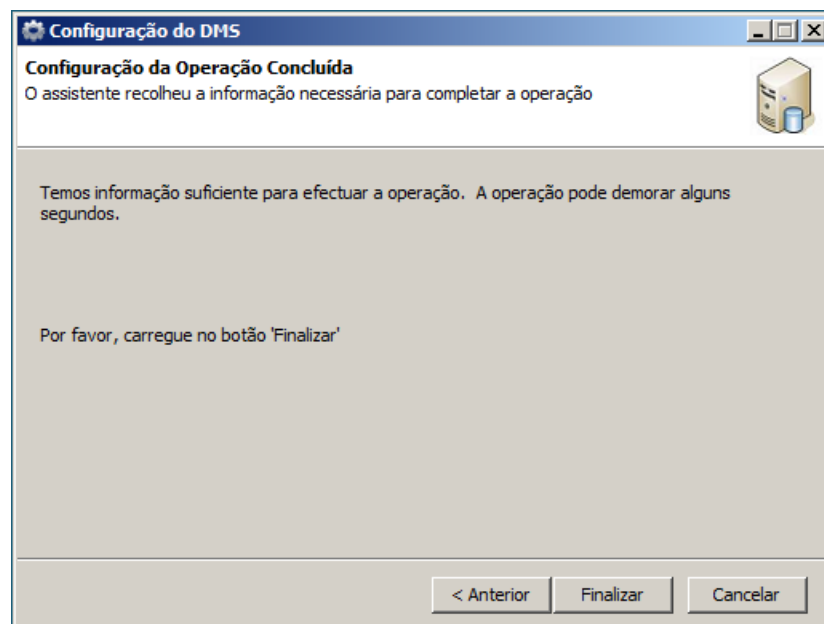
Para que o DMS vá buscar informação ao Web Central é necessário definir as credenciais do Administrador do Web Central

Nome do Utilizador:

Palavra-Chave:

< Anterior Próximo > Cancelar

8. Selecionar "Finalizar" para inicializar a instalação das configurações anteriormente definidas:



Configuração do DMS

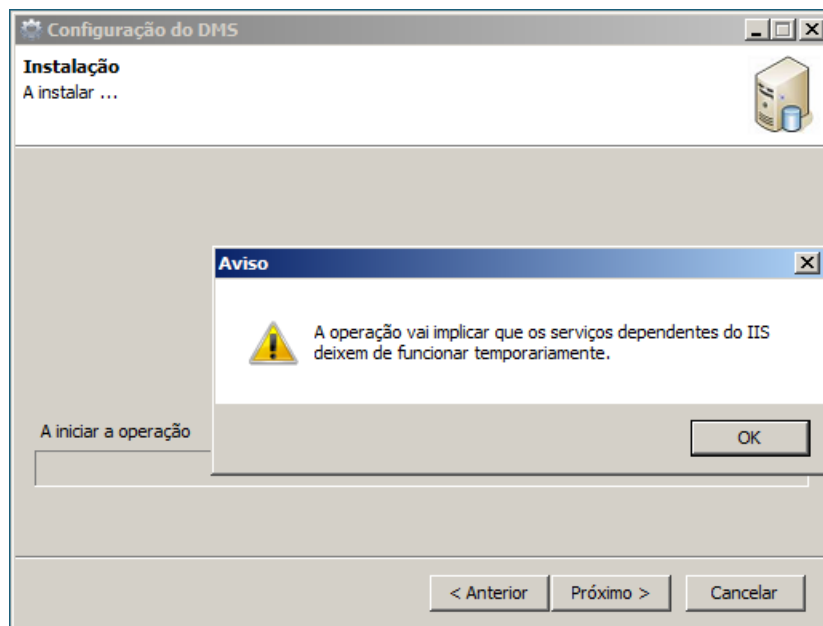
Configuração da Operação Concluída
O assistente recolheu a informação necessária para completar a operação

Temos informação suficiente para efectuar a operação. A operação pode demorar alguns segundos.

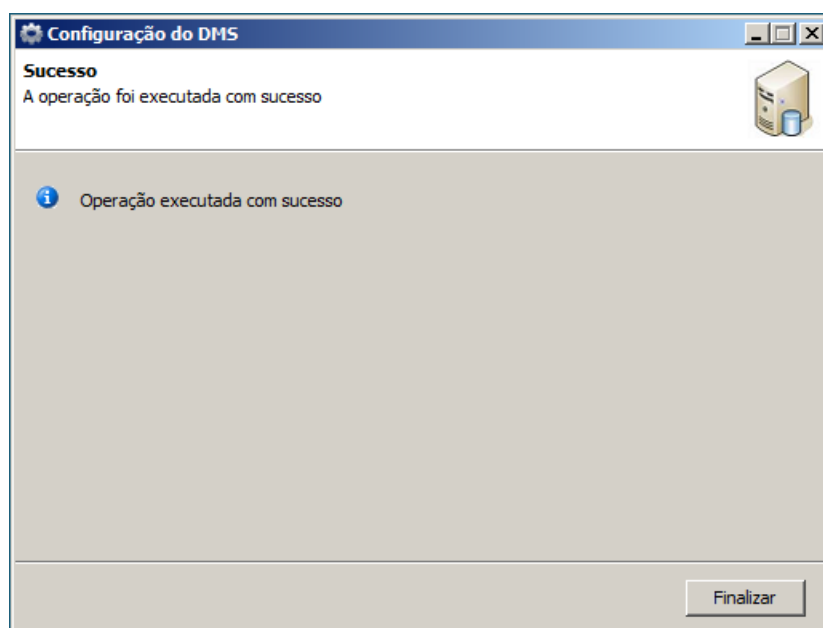
Por favor, carregue no botão 'Finalizar'

< Anterior Finalizar Cancelar

9. O assistente alertará para a necessidade de realizar *reset* ao IIS. Selecionar "OK" para continuar:



10. Seleccionar "Finalizar":



O assistente de configuração do DMS também pode ser acedido directamente, através do menu "Start | All Programs | PRIMAVERA | WebCentral | DMS Install Wizard". Após a primeira configuração do DMS, é possível actualizar/remover a mesma, acedendo a este assistente ou à inicialização de instância do WebCentral.

Para mais informações acerca da inicialização de instância do PRIMAVERA WebCentral, consultar o subcapítulo "PRIMAVERA WebCentral", do capítulo "Inicialização" deste documento.

Após a instalação e configuração do DMS, desenhar páginas com os componentes do DMS para começar a utilizar esta solução.

É necessário garantir que o Workflow Designer se encontra correctamente configurado. Para mais informações, consultar o artigo "Como configurar e iniciar o serviço "PRIMAVERA WebCentral Workflow Server"?" da PRIMAVERA KnowledgeBase.



PKB

Componentes do Módulo DMS

Como configurar e iniciar o serviço "PRIMAVERA WebCentral Workflow Server"?

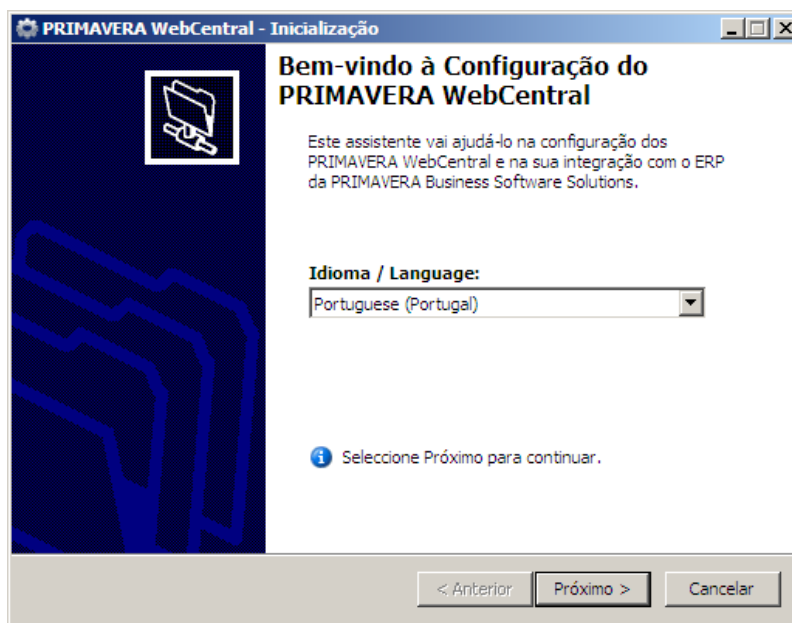
Inicialização

Esta secção descreve as tarefas a efectuar após a instalação, de forma a inicializar o ambiente para que permita a utilização dos produtos PRIMAVERA.

PRIMAVERA WebCentral

Após a instalação dos ficheiros, é necessário inicializar a instância dos Portais, executando o assistente no final da instalação ou seleccionando a opção do menu *Start*. Ao seleccionar essa opção surge o assistente de inicialização de instância.

Caso se pretenda instalar os componentes aplicativos do ERP PRIMAVERA (ex. Vendas, Compras, Recursos Humanos, entre outros), então efectuar a instalação dos respectivos módulos e, posteriormente, realizar a inicialização de instância do PRIMAVERA WebCentral.



Após a selecção do idioma a utilizar e avançando para o próximo passo, surge o seguinte formulário de configuração do servidor que irá conter a Base de Dados dos Portais:

PRIMAVERA WebCentral - Inicialização

Servidor de Dados
Indique um servidor de dados e uma conta de acesso

Indique um servidor de dados e uma conta de acesso. PRIMAVERA WebCentral suporta o Microsoft SQL Server 2000 ou superior.

Servidor SQL:

Login:

Password:

< Anterior

Aqui terá que fornecer o nome de servidor SQL com respectiva instância e os dados de autenticação (login/password), do servidor de dados SQL Server onde se pretende que a base de dados fique alojada. Relembramos que este servidor pode estar localizado na máquina onde os Portais foram instalados ou noutra que esteja acessível pela rede.

Se os dados fornecidos estiverem correctos e se for possível estabelecer uma ligação, o Assistente avança para o passo onde será de facto criada a Base de Dados dos Portais:

PRIMAVERA WebCentral - Inicialização

Configuração da base de dados
Pode optar por criar uma nova base de dados ou utilizar uma base de dados já existente.

No caso de já possuir uma base de dados, indique o seu nome.

Criar uma nova base de dados
Pode criar uma nova instância da base de dados. Cada instância permite-lhe guardar uma versão diferente da base de dados para cada agrupar portais diferentes.

Instância da base de dados:

Base de Demonstração:

Usar uma base de dados já existente
Pode escolher entre as bases de dados já existentes no servidor SQL previamente especificado. A base de dados será actualizada, se necessário.

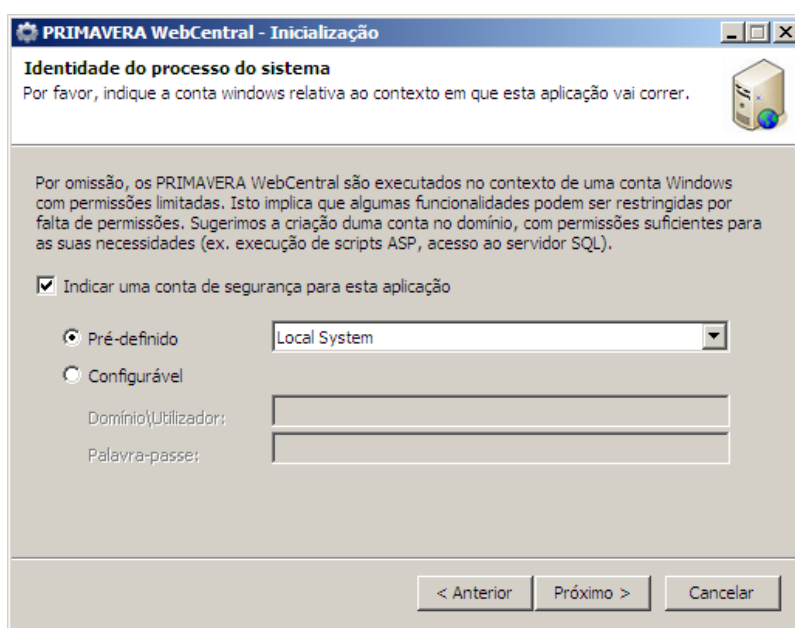
Base de dados para utilizar:

< Anterior

Neste ponto existem duas hipóteses: Caso se trate de uma nova instalação deve optar por criar uma nova Base de Dados (indicando o seu nome e seleccionando a base de demonstração a utilizar), mas caso se pretenda usar uma Base de Dados de Portais que já exista no servidor, deve escolher a segunda opção. Neste caso, existe um selector "Base de Dados para utilizar:", que enumera as Bases de Dados de Portais existentes no servidor de dados escolhido no passo anterior.

Se seleccionar "Portais com integração ERP PRIMAVERA" como base de demonstração, então garantir que os módulos Logística e Tesouraria, Recursos Humanos, Contabilidade e Construção Civil e Obras Públicas se encontram instalados. Garantir ainda que, no ERP, existe uma empresa de demonstração com o nome "DEMO" e exercício do tipo "CCOP".

Após a selecção da base de dados é configurada a conta de Autenticação Windows. Por omissão, os Portais são executados no contexto de uma conta Windows com permissões limitadas, o que poderá restringir o acesso a algumas funcionalidades. Pode ainda criar uma Conta no domínio, com as permissões suficientes para as necessidades inerentes à respectiva configuração. O seguinte artigo descreve como criar uma conta com as permissões necessárias: <http://msdn.microsoft.com/library/default.asp?url=/library/en-us/dnpg2/html/PAGHT000009.asp>.



Este ecrã permite configurar o servidor de SMTP a utilizar pelos Portais no envio de notificações. Pode testar imediatamente a configuração seleccionada através da hiperligação disponível neste passo.

PRIMAVERA WebCentral - Inicialização

Configuração do Servidor de Correio Electrónico (SMTP)

Esta página permite-lhe configurar o servidor de correio electrónico (SMTP).

PRIMAVERA WebCentral pode utilizar um servidor de SMTP para enviar notificações aos utilizadores, como por exemplo nas subscrições de conteúdos, formulários e pedidos. Para activar esta funcionalidade é necessário definir o servidor SMTP que vai ser utilizado para o envio de correio electrónico.

Configurar servidor de correio electrónico agora

Servidor SMTP:

Endereço Correio Electrónico:

Usar autenticação SMTP

Login SMTP:

Password SMTP:

[Carregar aqui para testar configuração SMTP](#)

< Anterior **Próximo >** Cancelar

Caso o servidor Web necessite de um proxy para aceder a endereços/serviços externos, deverá configurá-lo neste passo.

PRIMAVERA WebCentral - Inicialização

Configuração Proxy Server

Esta página permite-lhe configurar a ligação para o Proxy Server.

O PRIMAVERA WebCentral utiliza WebServices e Remoting para comunicar com outros componentes, como a PRIMAVERA KnowledgeBase. Caso tenha um servidor proxy na sua rede, configure os parâmetros neste passo.

Configurar servidor proxy agora

Servidor Proxy: Porta:

Enviar credenciais para o servidor proxy:

Login:

Password:

[Carregar aqui para detectar configuração do proxy](#)

< Anterior **Próximo >** Cancelar

No passo de configuração de segurança pode definir se pretende utilizar a funcionalidade "Single-Sign-On", bem como alterar as *passwords* por omissão dos utilizadores existentes na Base de Dados criada.

PRIMAVERA WebCentral - Inicialização

Segurança do PRIMAVERA WebCentral

Nesta página pode alterar a configuração do sistema de segurança do PRIMAVERA WebCentral.

Permitir a funcionalidade "Single-Sign-On" neste servidor.
O PRIMAVERA WebCentral permite a funcionalidade "Single-Sign-On" utilizando um mapeamento entre uma conta windows e um utilizador do PRIMAVERA WebCentral. Este mapeamento e o tipo de autenticação podem se configurados na ficha do utilizador.

Alterar as passwords por omissão dos utilizadores do PRIMAVERA WebCentral.
A base de dados que é distribuída com o Setup do PRIMAVERA WebCentral já contem contas de utilizadores com passwords predefinidas ("123"). Neste passo, pode optar por definir outra password para as contas dos utilizadores do sistema.

Password por omissão:

Confirmação:

< Anterior Próximo > Cancelar

A opção seguinte permite configurar a ligação ao ERP PRIMAVERA, seleccionando a versão e instância do ERP, bem como o login e *password* do utilizador a utilizar.

PRIMAVERA WebCentral - Inicialização

Configuração ERP PRIMAVERA

Esta página permite-lhe configurar a ligação entre PRIMAVERA WebCentral e o ERP da PRIMAVERA. Esta configuração pode ser alterada posteriormente.

O PRIMAVERA WebCentral integra com o software de gestão PRIMAVERA, permitindo o acesso a um conjunto de funcionalidades do back-office comercial, financeiro e administrativo. Para usufruir destas funcionalidades, tem que definir os parâmetros de ligação ao ERP.

Configuração da ligação entre PRIMAVERA WebCentral e ERP PRIMAVERA

Versão do ERP:

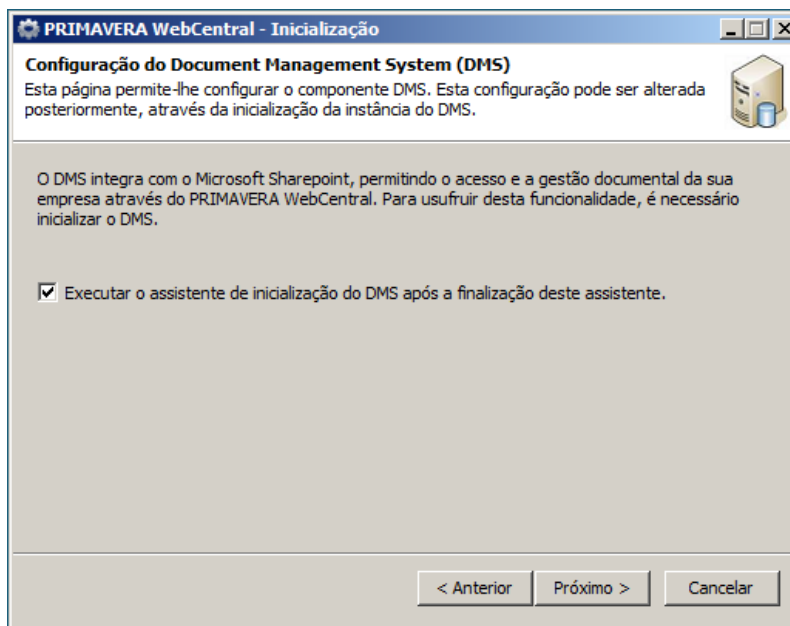
Instância do ERP:

Administrador ERP:

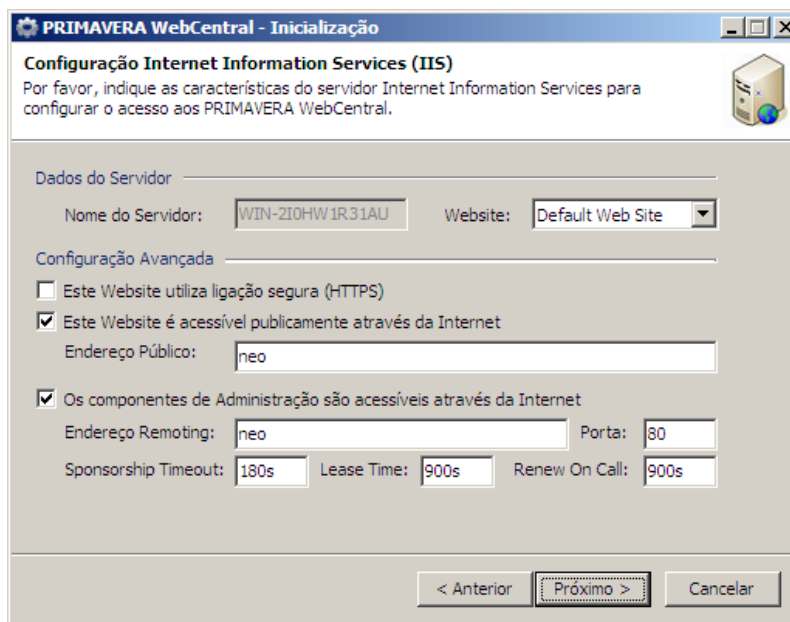
Password:

< Anterior Próximo > Cancelar

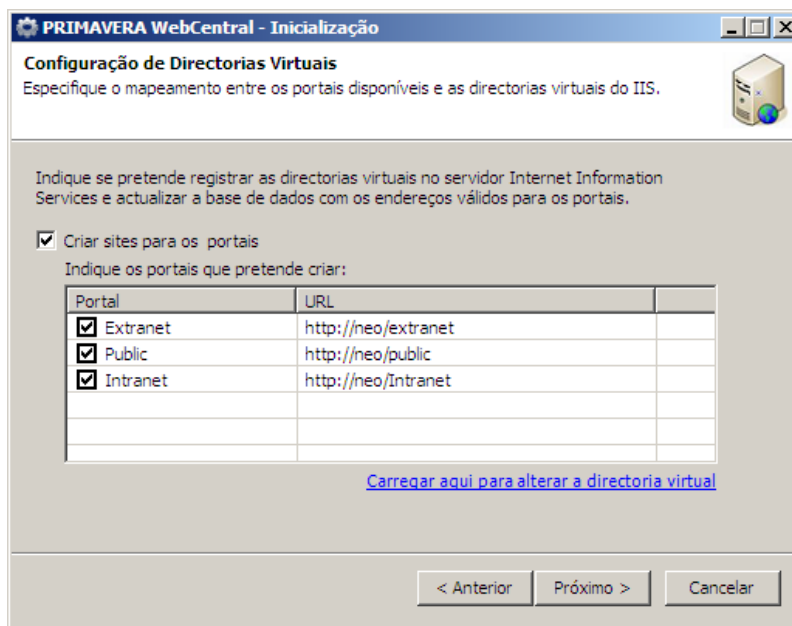
Caso pretenda configurar o componente Document Management System (DMS), então no passo seguinte seleccionar a opção disponível. Para mais informações, consultar o subcapítulo "Configuração DMS", do capítulo "Instalação | Document Management System (DMS)" deste manual.



Esta opção permite efectuar as configurações do servidor IIS. Os valores sugeridos por omissão para Servidor Web e Site Raiz são os do servidor IIS da máquina local. Pode ainda definir se os acessos ao Website serão efectuados utilizando uma ligação segura (SSL).



De seguida surge a zona de configuração das Directorias Virtuais para os Portais:



De acordo com as definições efectuadas na opção anterior, é possível criar os sites no servidor IIS que permitirão o acesso aos Portais. Através desta grelha de Portais é possível definir as opções individuais para cada Portal, designadamente se cria ou não o Portal, e seleccionando uma linha é possível alterar a directoria Virtual.

O próximo passo é a finalização do assistente de inicialização:

Ao seleccionar "Finalizar", a nova instância fica inicializada, e é lançado um Portal.

Para utilizar o Workflow Designer, é necessário configurar e iniciar o serviço "PRIMAVERA WebCentral Workflow Server" após a instalação e/ou actualização do PRIMAVERA WebCentral e após efectuada a respectiva inicialização (através do Assistente de Inicialização da Instância).

Este serviço é responsável por executar os processos do Workflow Designer. Assim, o Workflow Designer apenas funciona correctamente se o serviço se encontrar devidamente configurado e iniciado.

Para mais informações, consultar o artigo "Como configurar e iniciar o serviço "PRIMAVERA WebCentral Workflow Server"?", disponível na PRIMAVERA KnowledgeBase.

PRIMAVERA Analytics

Após a instalação dos ficheiros, é necessário inicializar a instância da base de dados, executando o assistente no final da instalação ou seleccionando a opção do menu *Start*.

A inicialização da base de dados actualiza os ficheiros de configuração de acesso ao servidor de dados. Isto é executado tanto no PRIMAVERA Analytics Host como no PRIMAVERA Analytics.

Ao seleccionar essa opção surge o assistente de inicialização de instância:



Indicar a instância do servidor SQL e as respectivas credenciais de acesso.

Tratando-se da primeira inicialização, seleccionar a opção "Criar base de dados de Analytics". Esta opção cria a base de dados "PRIAnalytics" e actualiza os ficheiros de configuração.

Caso não seja a primeira vez que inicializa a instância e pretenda repor a base de dados, então seleccionar a opção "Repor base de dados caso exista". Esta opção remove e volta a criar a base de dados "PRIAnalytics", logo irá perder todos os dados.

The screenshot shows the 'Assistente de Instalação do PRIMAVERA Analytics' wizard. The current step is 'Configuração do Servidor SQL', with the instruction 'Por favor insira os detalhes de acesso ao Servidor SQL'. The interface includes the PRIMAVERA Analytics logo and the following fields:

- Credenciais de Acesso:**
 - Servidor SQL: (with a note: 'Por Favor inserir o nome do Servidor SQL')
 - Iniciar Sessão:
 - Palavra-passe:
- Base de dados de Analytics:**
 - Criar base de dados de Analytics
 - Repor base de dados caso exista

Navigation buttons at the bottom are '< Anterior' and 'Próximo >'.

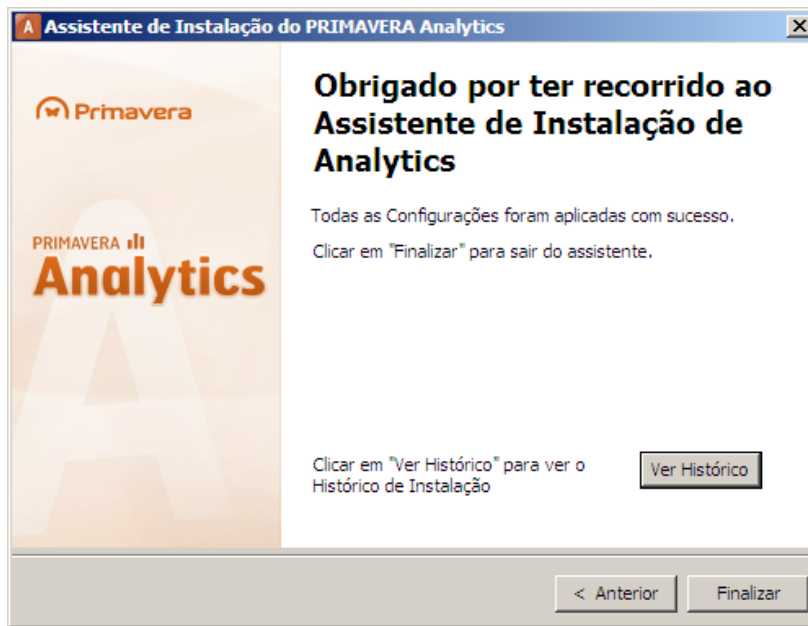
Neste passo inicia-se o processo de actualização dos ficheiros de configuração e de criação da base de dados.

The screenshot shows the 'Assistente de Instalação do PRIMAVERA Analytics' wizard. The current step is 'Base de dados de Analytics', with the instruction 'A Criar base de dados...'. The interface includes the PRIMAVERA Analytics logo and progress indicators:

- A Criar base de dados PRIAnalytics (1/7) [Progress bar]
- A executar intruções... (26/30) [Progress bar]

Navigation buttons at the bottom are '< Anterior' and 'Próximo >'.

Concluir o assistente.



A PRIMAVERA disponibiliza um *Adapter* que integra o PRIMAVERA Analytics com o PRIMAVERA WebCentral. Para mais informações sobre como implementar um *Adapter*, consultar o artigo "Manual de Implementação de um Adapter" da PRIMAVERA KnowledgeBase.

**PKB**

Manual de Implementação de um Adapter

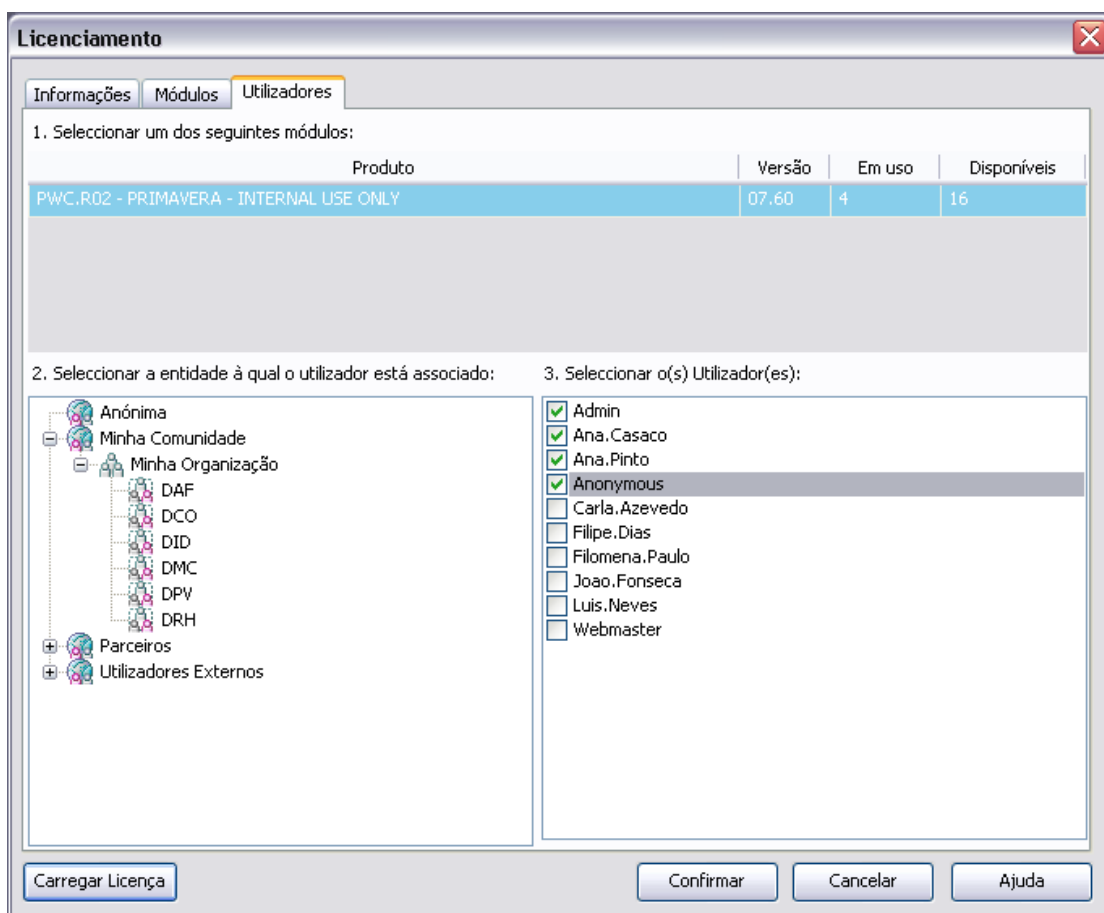
Como começar a trabalhar com o PRIMAVERA Analytics?

Licenciamento

Para que um produto funcione sem ser em modo de demonstração é absolutamente necessário que seja efectuado o seu Licenciamento. Por Licenciamento entende-se um conjunto de dados que identificam a empresa que adquiriu o software e proprietária do mesmo. Esses dados são gerados pela PRIMAVERA – Business Software Solutions, SA e são para uso exclusivo da empresa que adquiriu o software. A presença de programas licenciados no mesmo nome em uma outra empresa implica na instauração do respectivo processo judicial com base em acusações de cópia ilegal de software, vulgo PIRATARIA DE SOFTWARE.

PRIMAVERA WebCentral

Para introduzir a licença no sistema, deverá seleccionar “Carregar Licença”, no Site Administrator em Parâmetros | Sistema | eAdministrador | Licenciamento, e escolher o ficheiro da licença. Caso a licença seja válida, os dados são mostrados na janela, e os módulos correspondentes passam a estar licenciados. De acordo com a licença, poderá ter que definir, por exemplo, quais os utilizadores licenciados (separador “Utilizadores”).



PRIMAVERA Analytics

O produto PRIMAVERA Analytics não necessita de licença. Cabe à aplicação cliente, com a qual este produto se encontra integrado, fazer a gestão do licenciamento. No caso do *Adapter* fornecido pela PRIMAVERA, esta gestão cabe ao produto PRIMAVERA WebCentral.

Firewall

Esta secção serve para descrever o cuidado a ter ao aceder à solução PRIMAVERA WebCentral;

A partir de uma instância do servidor SQL instalado numa máquina com sistema Operativo Windows Vista / Windows 2008 Server.

No caso de se ter activado a Firewall com uma instância do SQL Server no mesmo computador e se pretender aceder ao SQL Server externamente via TCP/IP, deve-se configurar a Firewall para permitir conexões com o serviço SQL Server:

1. Clicar Start | Control Panel | Network Connections;
2. Com o botão do lado direito clicar em Local Area Connection para SQL Server e seleccionar Properties;
3. Seleccionar Advanced | Windows Firewall | Settings;
4. Seleccionar Exceptions | Add Port;
5. No campo Name colocar "SQL Server" e no campo Port Number seleccionar 1433. Usar TCP como protocolo;
6. Clicar OK para fechar todas as janelas.