

## 1 – Objetivo

Este procedimento foi elaborado para auxiliar nossos clientes na instalação, configuração e adoção de procedimentos de segurança no MGV5. Certamente em pouco tempo as telas de instalação mudarão, portanto procuramos destacar a essência da instalação, através de seus pontos principais. Caso você não possua conhecimento na instalação de balanças em rede, sugerimos que adote as configurações mostradas nas telas (nem todas serão comentadas) pois são as mais comuns e é mais fácil entender o funcionamento do sistema a partir da prática do que tentar entender tudo primeiro.

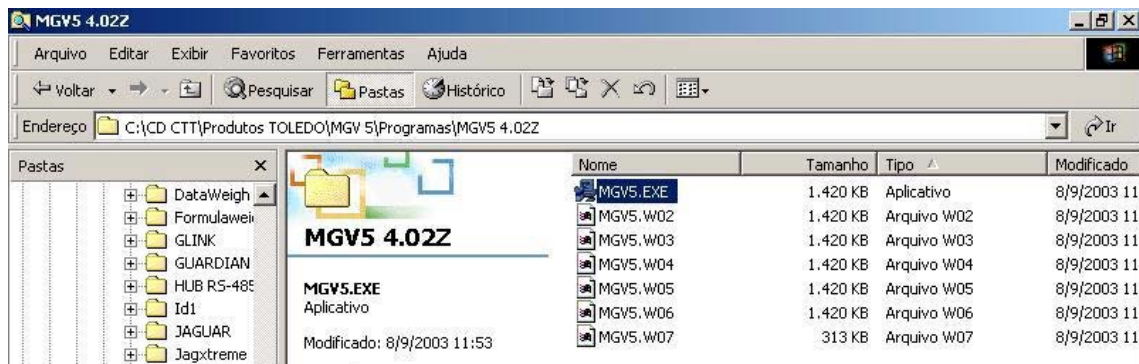
É indispensável que a pessoa que irá fazer a instalação saiba noções básicas de informática.

## 2 – Antes de instalar

É uma boa prática que, antes de instalar o MGV5, seja criada uma pasta em seu servidor de rede ou outro micro da rede com o nome de "Instalação Toledo" ou um nome que você considere adequado. Guarde nesta pasta os arquivos de instalação e o backup manual (para maiores informações consulte o item 4). Adotando este procedimento você estará garantido quanto a problemas de extravio do CD de instalação original e problemas com o micro (HD, placa principal, vírus, uso inadequado). Com o conteúdo desta pasta será possível reinstalar o MGV5 e deixá-lo operacional em 10 minutos!!!! Bem melhor que gastar tempo, dinheiro e se aborrecer enquanto o técnico não chega a sua loja.

## 3 – Arquivos de instalação

### 3.1 – Localize o arquivo MGV5.EXE e execute-o.

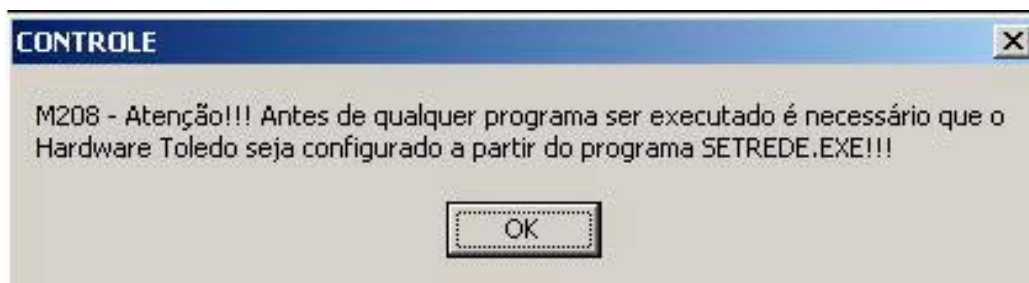


Será mostrada a tela abaixo. Siga os passos indicados pelo programa, pressionando sucessivamente a tecla enter.

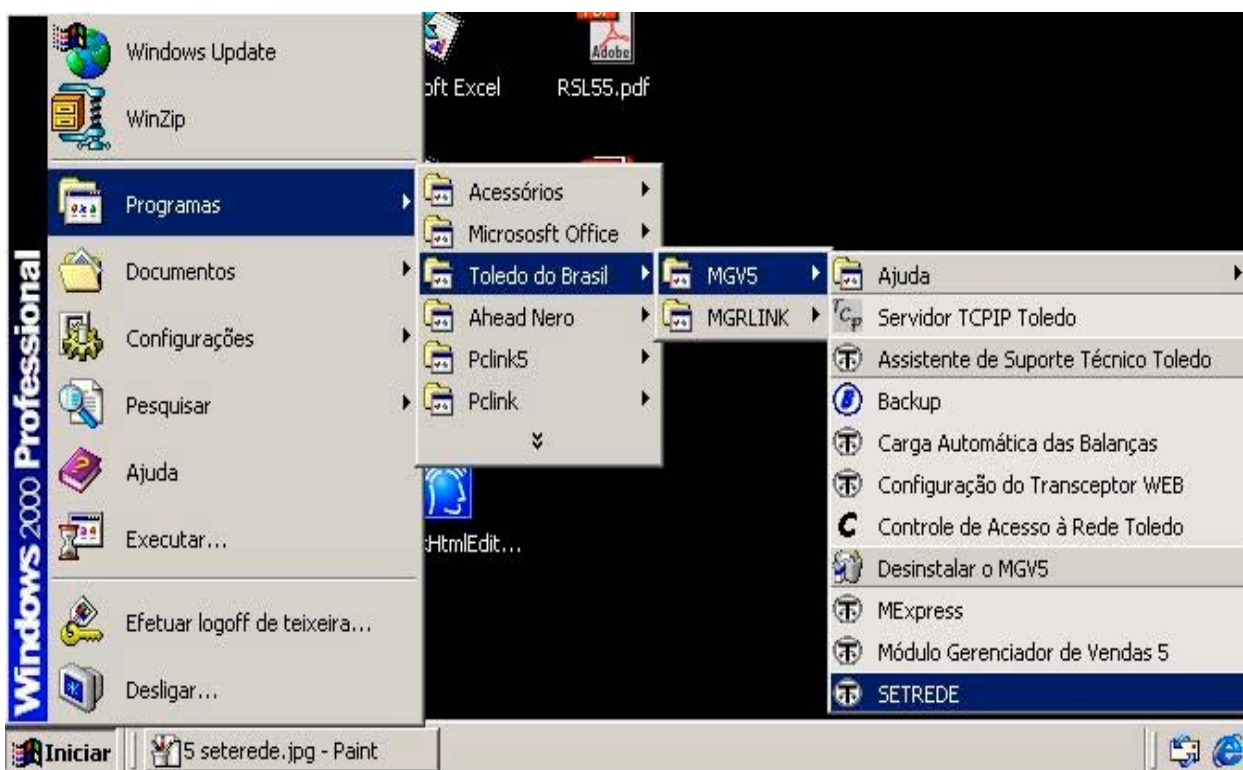


Ao final, será pedido para reiniciar o micro.

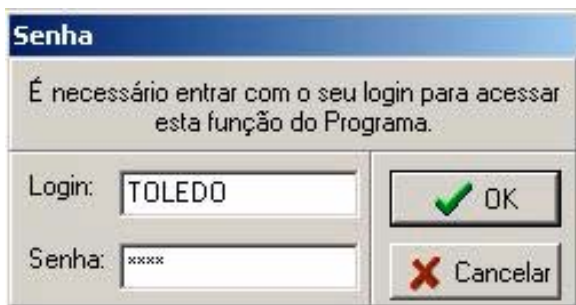
Após o sistema operacional, ser novamente carregado aparecerá a mensagem abaixo.



**3.2 – Configure o SETREDE.** O programa Set Rede fará a configuração do hardware utilizado pelo programa para comunicação com a rede de balanças. Para acessá-lo utilize o atalho abaixo.



Será necessário entrar com o login TOLEDO e para obter a senha, contate o Suporte Técnico Toledo através dos telefones (11) 6160-9178 para quem está na cidade de S. Paulo ou 0800-554211 para os que estão nas demais localidades.



O hardware do MG5 pode ser uma das opções abaixo:

### Instalação do MG5 - Rev.0

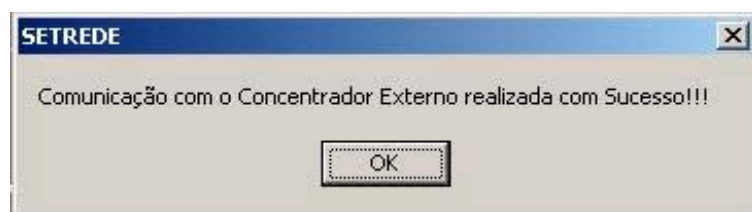
A – Gerenciador de rede: é uma caixinha preta com 3 luzes que deve ser ligada em uma das seriais do micro. Este é o mais comum. Ele já deve estar interligado ao micro, para que seja feito o teste, e apenas uma das luzes deve estar acesa (caso esteja mais que uma, a fonte de parede está configurada para 220V e a tomada utilizada é 110V).

B – Concentrador interno: é uma placa padrão ISA que é instalada dentro do micro. Na época do MGVIII e MGIV4 era muito utilizada, mas deixou de ser fornecida porque a maioria dos micros modernos não possui mais este tipo de slot (ISA).

C – Comunicação ethernet: esta opção é utilizada quando as balanças possuem placa de comunicação ethernet ou antenas ethernet (chamamos de host ethernet). Neste caso não há uma rede específica para as balanças, será utilizada a rede de informática do estabelecimento e as antenas ou balanças serão instaladas como se fossem micros.

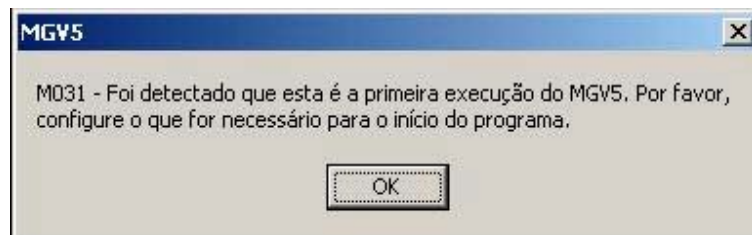


Em caso das opções A ou B pressione o botão testar Placa 1 e verifique se será mostrada a mensagem abaixo, caso contrário selecione a COM ou o PORT adequado até que esta mensagem seja obtida. Em caso de problema, consulte a ajuda do MGIV5, pois a mesma possui detalhes de configuração do hardware.



Selecione o sistema operacional utilizado pela máquina e pressione os botões salvar e sair.

**3.3 – Clique no ícone do MGIV5 que foi criado na área de trabalho de seu micro.** Será apresentada a tela abaixo e depois será aberta a tela de configuração.



Será mostrada a tela de configuração de arquivos texto.

## Instalação do MGIV5 - Rev.0

Pode-se cadastrar ou alterar itens diretamente no MGV5, porém geralmente o cliente possui um programa através do qual é realizada essa operação. Este programa (conhecido como programa de retaguarda) gerencia toda a loja e transfere o cadastro de itens para a frente de caixa e para as balanças, no caso da Toledo, isto é realizado através de arquivos texto, nos padrões txitens.txt ou itensmgv.txt. O Txitens.txt é um padrão que existia desde o MGV4 e portanto é o mais utilizado. O Itensmgv.txt é um padrão que foi criado para o MGV5 e é utilizado quando as informações nutricionais e extras são cadastradas no programa de retaguarda.

Verifique qual tipo de arquivo texto, seu programa de retaguarda gera, e marque esta opção.

Caso não utilize nenhum programa de retaguarda marque a opção Itensmgv.txt, pois apesar de não utilizar a importação de arquivos texto, você poderá utilizar a opção exportação de arquivos de arquivos texto. Desta forma os itens, informações extras e nutricionais cadastradas (tão arduamente digitadas) sejam gravados em arquivos texto (com vínculo de informações) para posterior uso em atualização de versão do MGV5.

**Configuração MGV5: Toledo do Brasil**

Código de Barras | Opções de Cadastro | Controle da Supervisão

Loja | MExpress / MT1 / TCPIPTOL | Plano de Fundo | Usuários

Arquivos Texto | Ativação / Desativação | Backup | Carga Automática

Padrão de Arquivo de Itens a ser utilizado:

- Txitens.txt
- Cadastro.txt
- Itensmgv.txt
- Itensmgv.txt com manutenção de itens pelo Txitens.txt

Importação/Exportação:

- Arquivos com nome fixo
- Arquivos com nome variável

Centralização na importação do:

- Descritivo
- Fornecedor
- Inf. Extra

Inibe localização do Arquivo na Importação/MT1 Manual

Caminho do Arquivo Texto para a Importação e Macro:

C:\Arquivos de programas\TOLEDO\MGV5

Local onde se encontram as imagens a serem importadas do Padrão de Arquivo CADASTRO.TXT ou ITENSMGV.TXT:

C:\Arquivos de programas\TOLEDO\MGV5

Opções de importação que serão ignoradas do arquivo:

- Departamento
- Tipo de produto
- Preço
- Dias de validade
- 1a. linha descritivo
- 2a. linha descritivo
- Info. extra
- Imagem
- Info. nutricional
- Imp. data validade
- Imp. data embalagem
- Fornecedor
- Lote

Permite importação SOMENTE de itens alterados

Permite importação SOMENTE de informações extras alteradas

Permite importação SOMENTE de fornecedores alterados

Permite importação SOMENTE de informações nutricionais alteradas

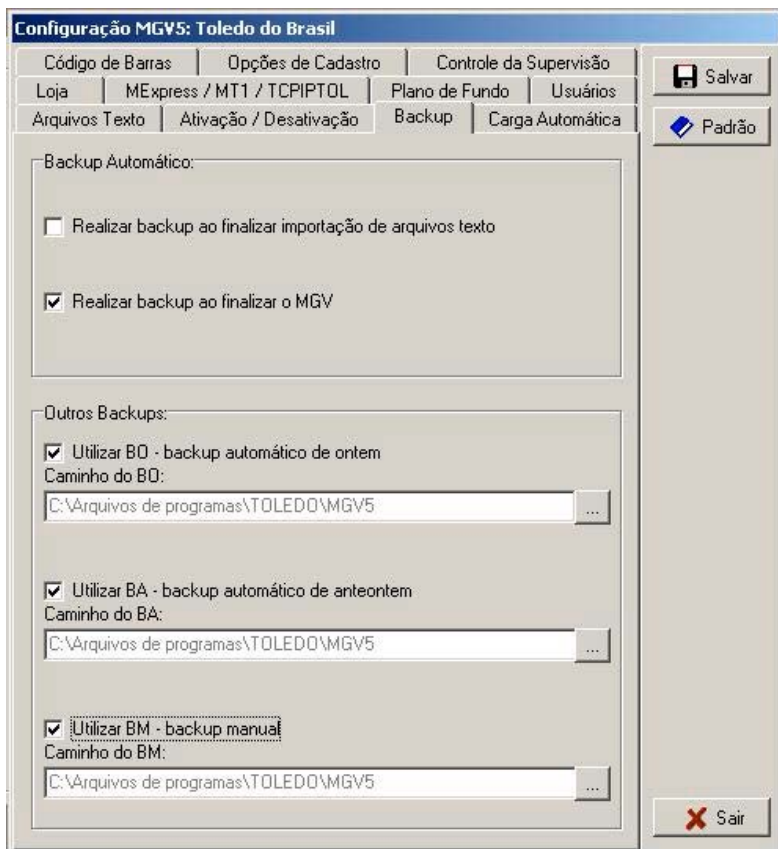
Verifica se arquivo já foi importado pela Macro

Salvar

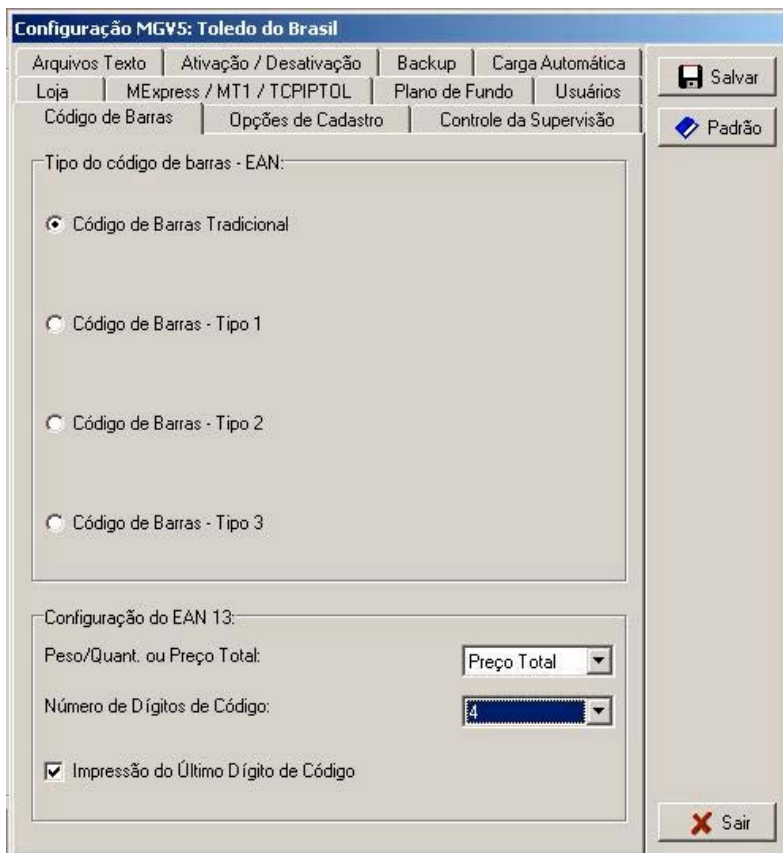
Padrão

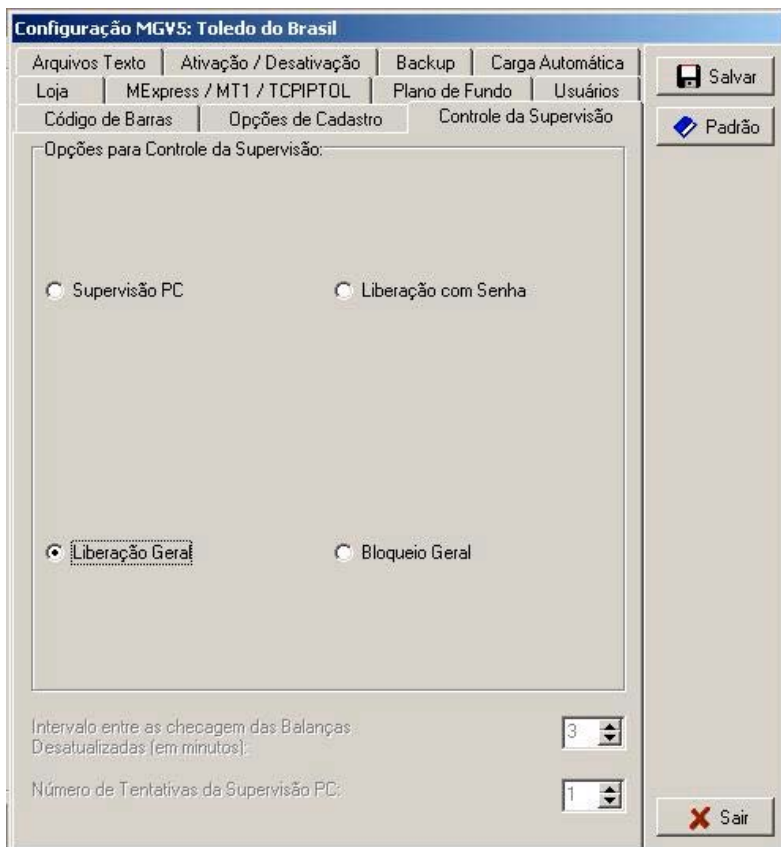
Sair

Na tela de Backup, mostrada abaixo, marque as opções mostradas. Os backups automáticos de ontem e anteontem serão realizados no momento em que o MGV5 for fechado. Eles servirão caso o programa perca as informações cadastradas (itens, informações nutricionais ou extras, ou imagens). Isto ocorre por desligamento acidental do micro ou importação de arquivos texto com problemas. Configure a tela backup, como está mostrado abaixo, pois caso contrário correrá o risco de ter que redigitar tudo novamente. Saber como reconstruir algum dos Backups leia o item 4 deste arquivo.

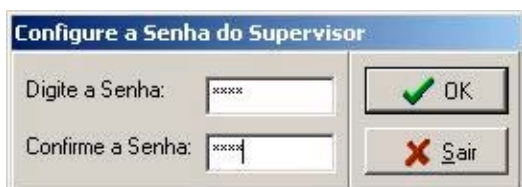


Configure o tipo de código de barras.





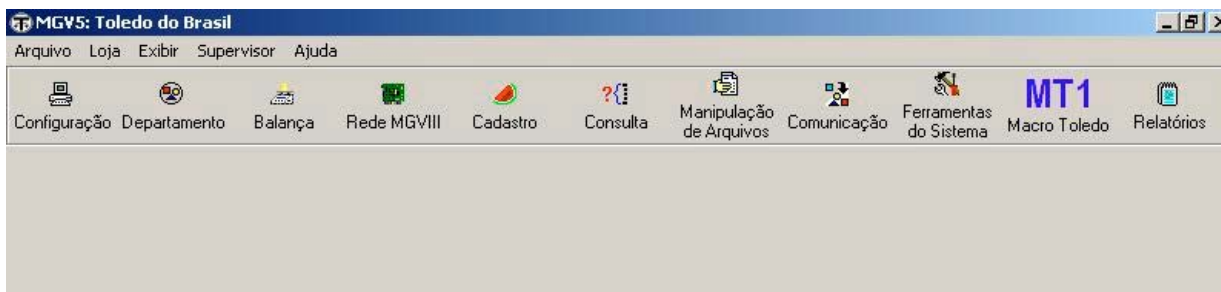
Após configuradas estas telas clique no botão salvar e sair. Será pedido para que seja configurada a senha do supervisor.



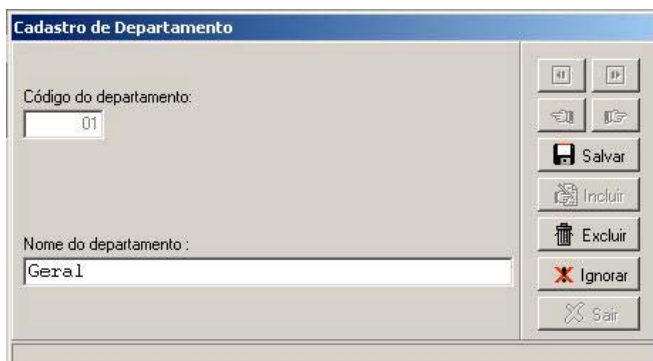
Entre no programa utilizando o Login SUPER (do Supervisor) e a senha que você acabou de configurar.



Será aberto o programa conforme figura abaixo.



**3.4 – Clique no ícone departamento** e cadastre os departamentos que serão utilizados em sua loja. Geralmente lojas com até 10 balanças possuem apenas 1 departamento. A divisão por departamentos costuma se tornar prática apenas quando o número de balanças é superior a esse.



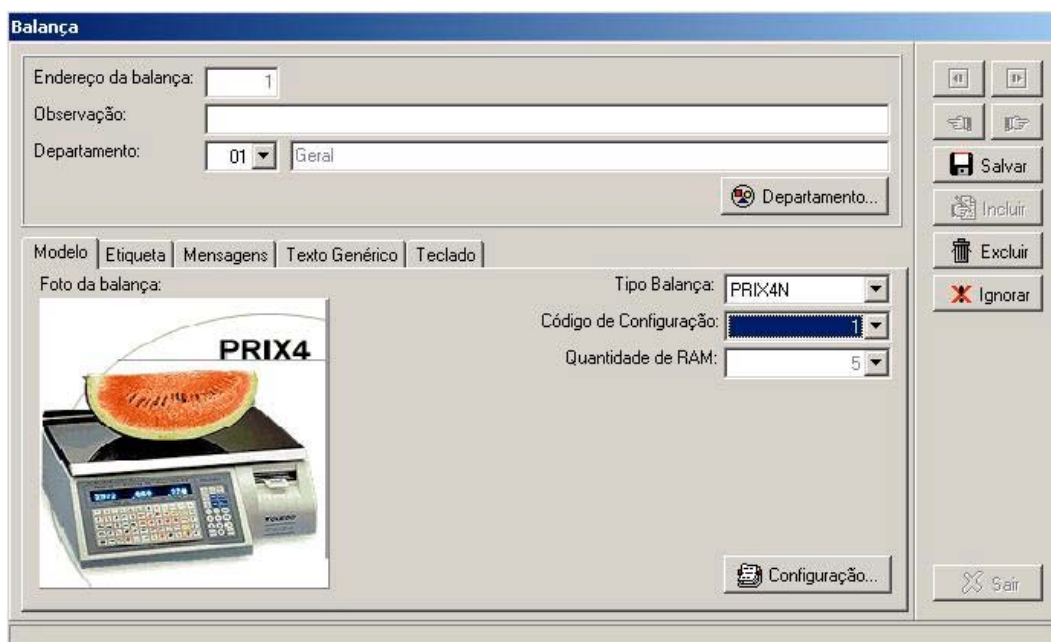
**3.5 – Clique no ícone balança** e cadastre as balanças Prix 4 de sua loja. Existem 3 tipos de balanças prix4:

A – **Prix4**: não possui informações nutricionais. Ela é fisicamente igual a Prix4N, portanto para identificá-la vá até a balança, pressione a tecla “Modo Prog”, digite a senha que você utilizou para abrir o SET REDE. Verifique a versão da balança que aparecerá no display, se for **1.02 ou 1.03**, a balança é Prix4. Aproveite para configurar o endereço na balança: pressione a tecla “Parâm.”, pressione repetidamente a tecla “Entrar” até que seja mostrado o parâmetro C05, digite o endereço desejado e digite repetidamente a tecla “Entrar” até que seja apresentada a mensagem “Programação Efetuada”. Pressione a tecla “Modo Prog” para voltar a operação ou desligue e ligue a tomada (em caso de balanças RF).

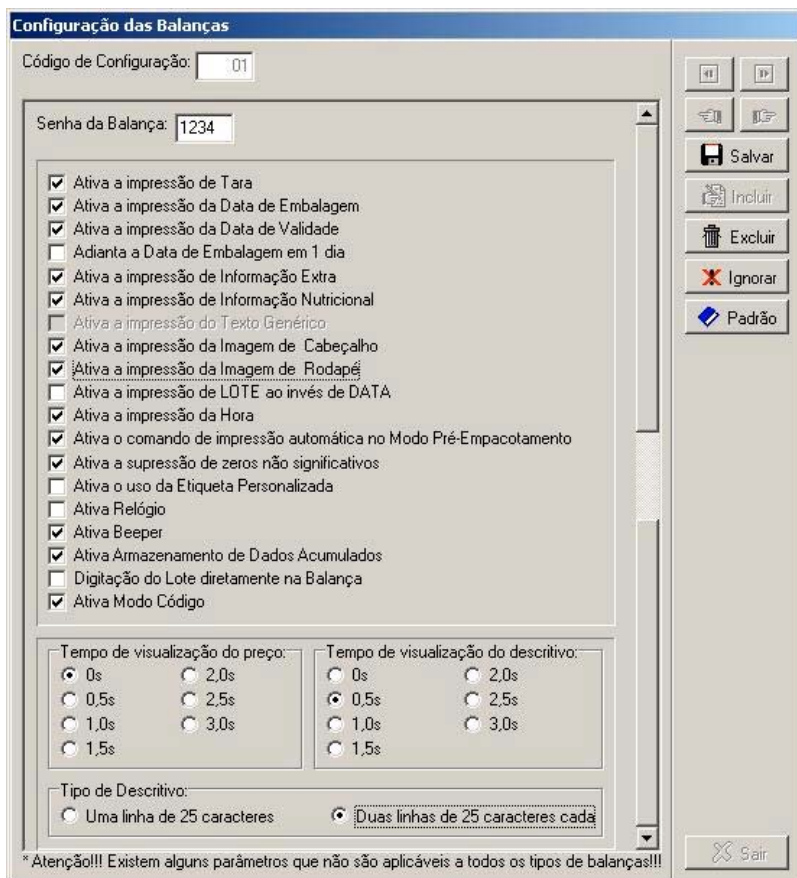
B – **Prix4N**: possui informações nutricionais. Ela é fisicamente igual a Prix4, portanto para saber se ela é uma Prix4N entre na programação, conforme procedimento acima e verifique se a versão da balança é **6.02 ou 6.03**. Programe o endereço da balança conforme procedimento acima.

C – **Prix4S**: utilizada geralmente em peixarias. Para identifica-la utilize-se da foto que aparecerá na tela quando ela for selecionada.

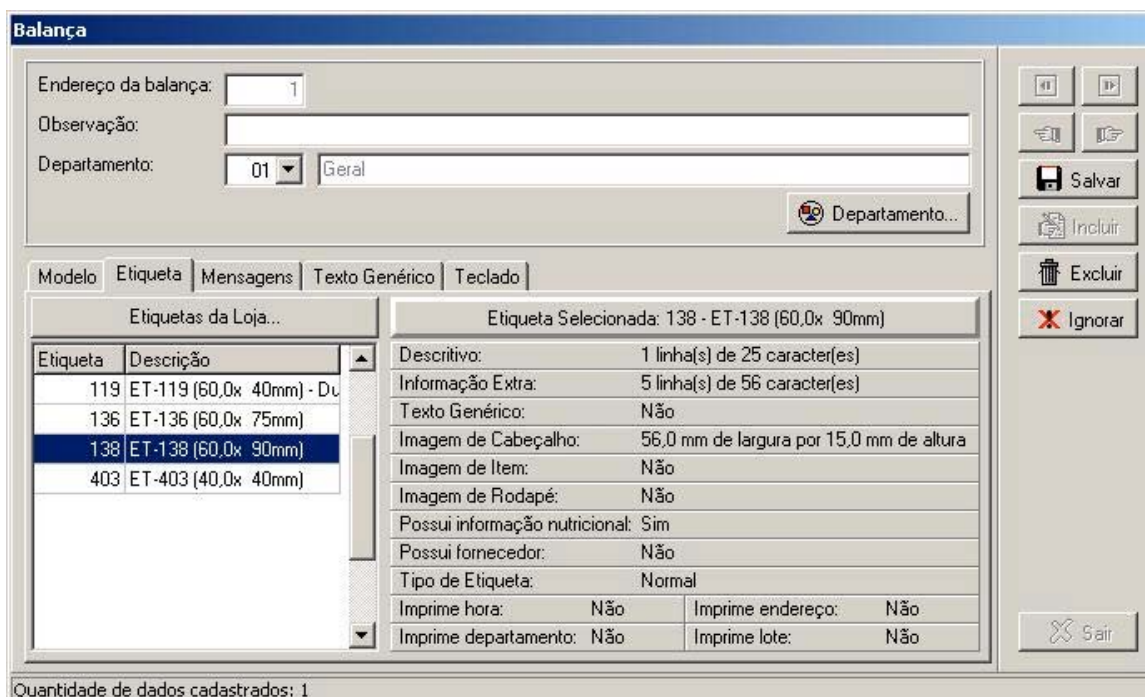
Com as informações de endereço e tipo da balança, inicie a configuração da tela abaixo.



Para preencher o campo Código de Configuração, será necessário clicar antes na tecla Configuração, incluir uma configuração, conforme mostrado na figura abaixo.



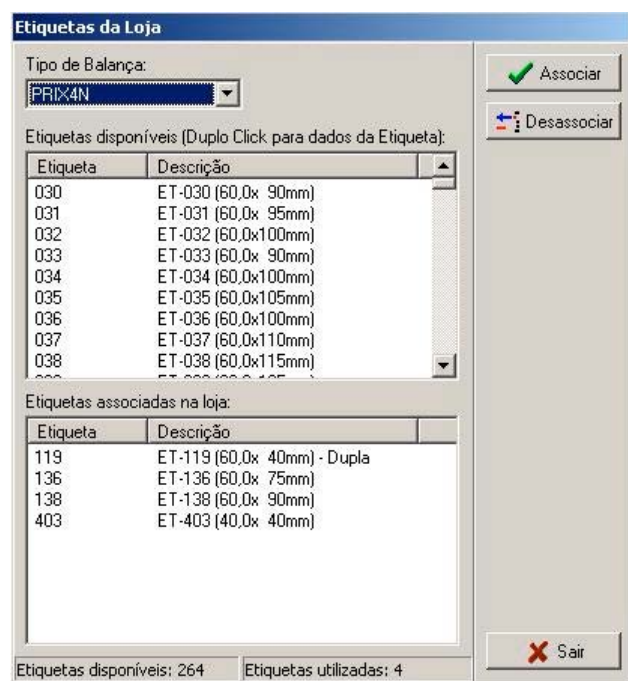
Clique na pasta etiqueta para configurar as etiquetas da loja. Note que ao selecionar uma etiqueta, aparece no lado direito da tela a descrição dos campos disponíveis para essa etiqueta.



Na primeira vez que esta tela for aberta, não aparecerão as etiquetas como mostra a tela acima. Para que elas estejam disponíveis pressione a tecla etiquetas da loja e será mostrada a tela abaixo.

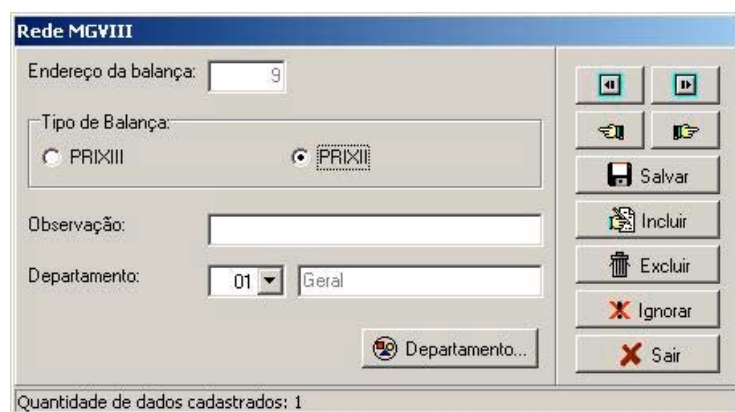


Selecione a balança utilizada em sua loja, escolha na parte de cima da tela a etiqueta desejada e clique no botão Associar. Após associar todas as etiquetas que serão utilizadas em sua loja, clique no botão Sair.



Será mostrada a tela de cadastro de balanças novamente. Clique em Salvar e Sair.

**3.6 – Clique no ícone Rede MGVIII e cadastre as balanças Prix II ou Prix III (este tipo de balança não possui impressor acoplado). Caso você não possua este tipo de balança, desconsidere este item.**



**3.7 – Clique no ícone Cadastro e inclua os itens desejados.** Caso você possua arquivos texto, execute a importação através do ícone Manipulação de Arquivos.

Preencha os campos necessários, caso seja esquecido algum campo básico, não se preocupe pois quando for salvar o item, o programa lhe avisará.

Caso queira utilizar informações extras ou nutricionais (a etiqueta selecionada deve possuir esta possibilidade), clique na pasta desejada, depois no botão que aparece embaixo da tela, será aberta uma tela para cadastro destas informações. Após esse cadastro, clique na caixa "Utilizar Inf. Extra" ou "Utilizar Inf. Nutricional" e coloque o código que foi cadastrado. Observe que uma mesma informação extra ou nutricional pode ser utilizada para vários itens, portanto não é necessário que o item e essas informações tenham o mesmo código. No exemplo abaixo o item 8503 possui a informação extra 99 e a nutricional 54.

**Cadastro**

Item:

Descrição:

Preço:  Tipos de venda:  Embalagem  Validade

Validade:   Peso  Unidade

Imprimir Dados:  Validade

Código Especial:  Utiliza código especial

Imagem | Pesquisa | Informação Nutricional

Departamento | Informação Extra

Utilizar Inf. Extra Código:

Observação:

Associação Manual de Dados:

Utilize este comando para associar itens, informações extras e/ou imagens em qualquer balança da rede, independente do departamento.

**Cadastro de Informações Nutricionais**

Código:  Localizar Informação Nutricional:

Obs.:

**INFORMAÇÃO NUTRICIONAL**

Porção de   (   Unidade(s) )

Quantidade por porção		% VD (*)
Valor Calórico (kcal):	<input type="text" value="240"/>	<input type="text" value="10"/>
Carboidratos (g):	<input type="checkbox"/> menor que 1 g <input type="text" value="16"/>	<input type="text" value="4"/>
Proteínas (g):	<input type="checkbox"/> menor que 1 g <input type="text" value="2"/>	<input type="text" value="4"/>
Gorduras Totais (g):	<input type="text" value="14,0"/>	<input type="text" value="18"/>
Gorduras Saturadas (g):	<input type="text" value="02,0"/>	<input type="text" value="8"/>
Colesterol (mg):	<input type="checkbox"/> menor que 5 mg <input type="text" value="0"/>	<input type="text" value="0"/>
Fibra Alimentar (g):	<input type="checkbox"/> menor que 1 g <input type="text" value="5"/>	<input type="text" value="17"/>
Cálcio (mg):	<input type="checkbox"/> quant. não significativa <input type="text" value="21"/>	<input type="text" value="3"/>
Ferro(mg):	<input type="checkbox"/> quant. não significativa <input type="text" value="0,16"/>	<input type="text" value="1"/>
Sódio (mg):	<input type="text" value="240"/>	<input type="text" value="10"/>

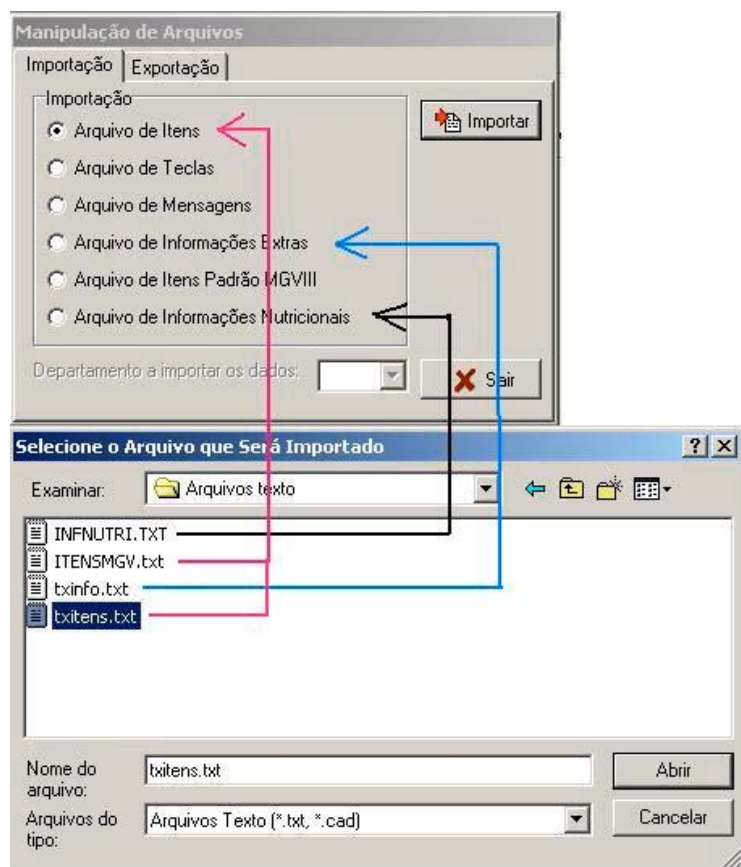
**ANVISA**

Exibe Valores Diários Máximos para uma dieta de 2500 kcal e as regras para o Arredondamento dos Nutrientes.

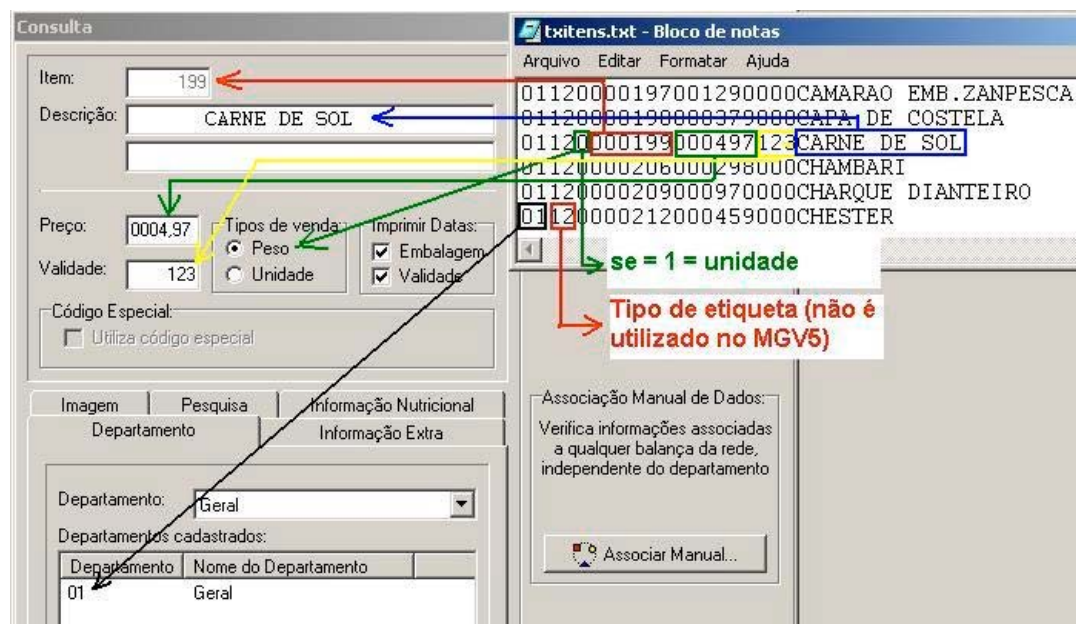
Quantidade de dados cadastrados: 1

**3.8 – Clique no ícone Manipulação de Arquivos para fazer a importação de arquivos texto.** Caso você não possua programa de retaguarda, desconsidere este item.

Na primeira tela será selecionado o tipo de informação desejada e na segunda tela, o diretório onde está o arquivo texto. Note que para cada tipo de informação, existe um nome de arquivo. Neste caso foi selecionado o arquivo txitens.txt mas poderia ter selecionado o itensmgv.txt, caso tivesse feito essa configuração.



Veja abaixo qual o significado de cada campo do arquivo txitens.txt no programa MG5.



**3.9 – Clique no ícone de Comunicação** para fazer o envio dos itens e configurações para as balanças da loja.

A partir deste momento o MGV5 está instalado. Imprima as etiquetas na balança. Veja abaixo exemplo de etiqueta dupla, impressa com informações nutricionais.

**SOLUÇÕES TOLEDO**  
CRIANDO VALOR PARA OS CLIENTES

**SUSHI CALIFORNIA**

TARA : 0,022kg (T)  
PESO : 0,572kg (L)  
PREÇO/kg : 9,90

2 850300 005667

DATA : 28/02/02  
VALIDADE : 01/03/02

TOTAL R\$

**5,66**

ALGA MARINHA, ARROZ TEMPERADO, PEPINO JAPONES, KANI KAMA, MANGA TOMMY, GERGELIM BRANCO, MAIONESE

**60 x 50 mm**

**SOLUÇÕES TOLEDO**  
CRIANDO VALOR PARA OS CLIENTES

**SUSHI CALIFORNIA**

**INFORMAÇÃO NUTRICIONAL**  
Porção de 1 un

Quantidade por porção		%VDI*
Valor Calórico	20 kcal	1%
Carboidratos	4 g	1%
Proteínas	menor que 1g	2%
Gorduras Totais	0 g	0%
Gorduras Saturadas	0 g	0%
Colésterol	0 mg	0%
Fibra Alimentar	menor que 1g	0%
Calcio	quant. não significativa	0%
Ferro	quant. não significativa	0%
Sódio	31 mg	1%

\* Valores Diários de referência com base em uma dieta de 2.500 calorias.

**Etiquetas Duplas**

4 – Faça um Backup. Após ter dedicado horas do seu tempo para entender e instalar o MGV5, previna-se contra erros do Windows, da sua máquina, de vírus e dos softwares que fazem parte do seu dia a dia, fazendo um Backup. Clique no ícone Ferramentas do Sistema, depois na pasta Backup e no botão Backup. Será criada uma pasta no diretório especificado na configuração, com o nome de BMddmmaa onde ddmmaa é a data atual.

As imagens abaixo mostram a tela de ferramentas do sistema em duas situações distintas:

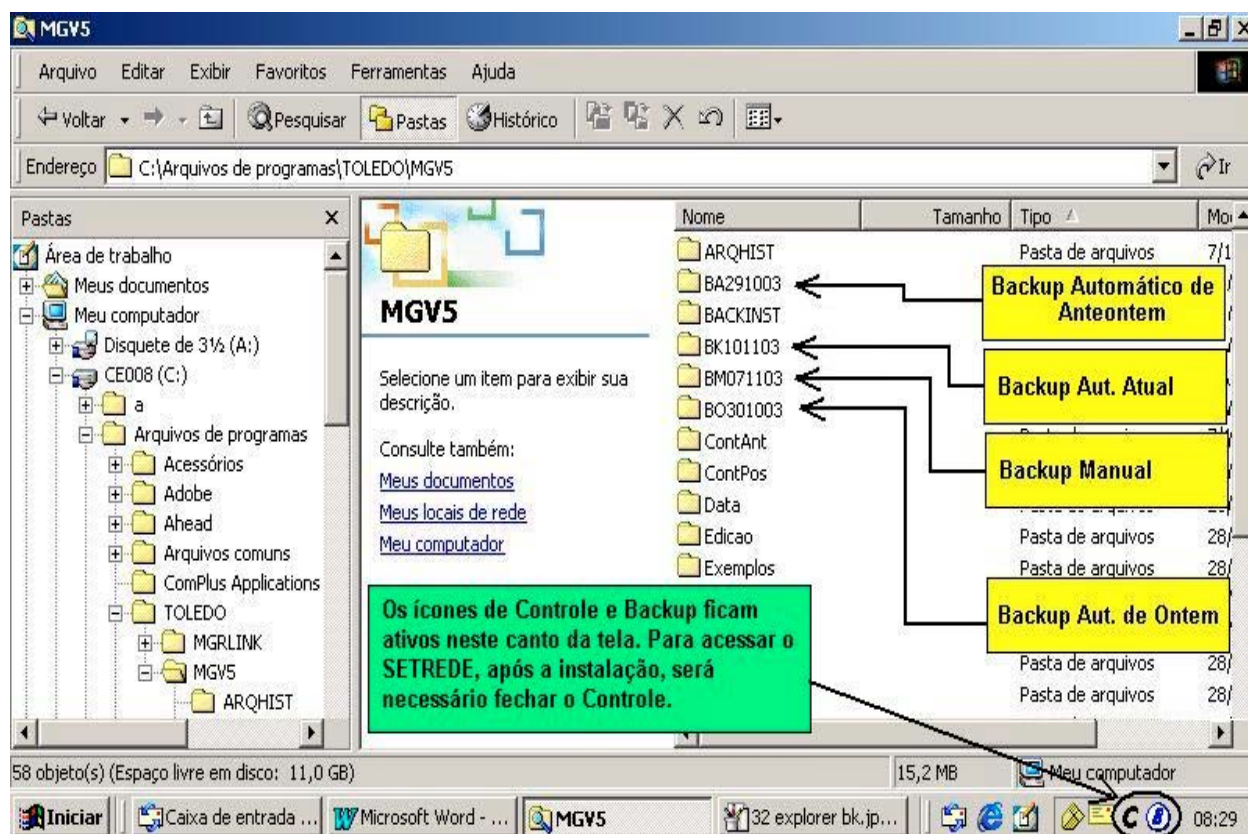
- A pasta de Backup deve ser utilizada quando a instalação foi finalizada, ou quando se altera alguma configuração, ocorre a inclusão de novas balanças, teclados, etiquetas. Não deve ser utilizada após alteração de preços.
- A pasta de Reconstrução deve ser utilizada quando o MGV5 não está mais funcionando, porque houve algum problema no Windows, algum defeito na máquina, necessidade de troca de máquina ou qualquer tipo de perda de funcionalidade do MGV5.



Vamos supor que você seguiu nossas orientações, configurou os Backups na tela de configuração e fez o Backup manual após a instalação do software, agora ao abrir o MGV5 está tudo desconfigurado ou ele apresenta mensagens de erro. Faça o seguinte:

- Clique no ícone Ferramentas do Sistema e depois em Reconstrução (nem pense em clicar em Backup). Utilize uma das opções abaixo.
  - Se ontem o MGV5 estava funcionando, selecione a opção Ontem e depois clique em Reconstrução. Você utilizará a pasta de Backup Automático de Ontem.
  - Se anteontem o MGV5 estava funcionando, selecione a opção Anteontem e depois clique em Reconstrução. Você utilizará a pasta de Backup Automático de Anteontem.
  - Se já se passou mais do que dois dias, as opções acima não funcionarão porque estes backups são automáticos, selecione a opção Manual e depois clique em Reconstrução. Você utilizará a pasta de Backup Manual.
- Quando não é possível abrir esta opção ou o MGV5. Copie a pasta do Backup Manual para outro lugar da sua máquina. Instale novamente o MGV5, siga os procedimentos dos passos 3.1 a 3.3 deste arquivo. Cole a pasta de Backup Manual novamente na pasta do MGV5. Clique no ícone Ferramentas do Sistema, em Reconstrução, selecione a opção Manual e clique em Reconstrução.

Como foi pedido no início deste procedimento, o ideal é que seja feita uma cópia dos arquivos de instalação e da pasta do Backup Manual em algum outro micro da sua rede, pois caso esta máquina apresente defeito no HD ou tenha seus dados apagados, pode-se deixar o MGV5 rapidamente operacional.



Em caso de dúvida contate-nos.

## Suporte Técnico Toledo

**(11) 6160-9178 para a cidade de São Paulo,  
0800-554211 para outras localidades**