



MANUAL DE INSTALAÇÃO E OPERAÇÃO



**Central de Alarme  
Particionada**

**AP4/AP4D**



# Índice

- 1.Apresentação..... 4
- 2.Características..... 4
- 3.Características Técnicas..... 5
- 4.Status de Bips..... 5
- 5.Status dos Led's..... 5
- 6.Conhecendo a central..... 6
- 7.Programação do Produto..... 7
- 8.Discador Telefônico..... 11
- 9.Utilidades..... 12
- 10.Termos de Garantia..... 13

## 1. Apresentação

A central Ap4 foi desenvolvida para proteção patrimonial, podendo ser instalada em residências, salas comerciais e empresas.

Com a central Ap4 é possível particionar os setores através do controle remoto, permitindo ao usuário armar e desarmar parcialmente os 4 setores independentes. Sua Programação é simplificada e objetiva, feita através de jumper de seleção.

## ATENÇÃO:

Para melhor uso do equipamento e para sua segurança, leia atentamente e siga rigorosamente as instruções contidas neste manual, e em caso de dúvidas entre em contato com a empresa instaladora. Guarde o manual e em caso de perda solicite outro junto a empresa instaladora, mesmo após a instalação ele lhe será útil para a manutenção do equipamento.

## 2. Características:

- Acionamento à distância por controle remoto;
- Programação da central simplificada através de jumpers;
- Quatro setores mistos (com e sem fio) configuráveis como:
  - Zona 1 -> Instantânea ou Temporizada;
  - Zona 2 -> Instantânea ou Inteligente (dois disparos consecutivos dentro de um intervalo de 10 segundos);
  - Zona 3 -> Instantânea ou Inteligente;
  - Zona 4 -> Instantânea ou 24 Horas (sistema sempre monitorando, mesmo com a central desarmada);
- Função Pânico (normal ou silencioso);
- Aviso de bateria baixa dos sensores sem fio (somente sensores Compatec);
- Identifica função RSHT8 (setor aberto ou fechado);
- Auto-arme sem movimento;
- Indicação visual de setor aberto;
- Saída independente para «LED+», «DSP»;
- Entrada Botoeira.

### 3.Características Técnicas:

- Frequência de operação: 433,92 Mhz;
- Padrão de código: HT Code Learning;
- N° de controles remotos: 21 para arme total + 21 por zona;
- N° de sensores sem fio: 84 (21 p/ zona);
- Alcance: 30 metros (sem barreiras);
- Tempo de disparo e pânico: 4 ciclos de 4 minutos por zona;
- Saída Auxiliar: 13,8 Vcc 1A;
- Consumo: 20 mA (stand-by) 40 mA (disparo).

### 4.Status de Bips:

- 1 curto: Liga;
- 2 curtos: Desliga;
- 3 curtos: Aviso de bateria baixa do sistema;
- 4 curtos: Aviso de zona violada;
- 2 longos: Todas as zonas anuladas ou desarme de pânico;
- 1 longo e 2 curtos: Aviso de bateria baixa dos sensores.

### 5.Status dos LED's

#### 5.1LED Vermelho:

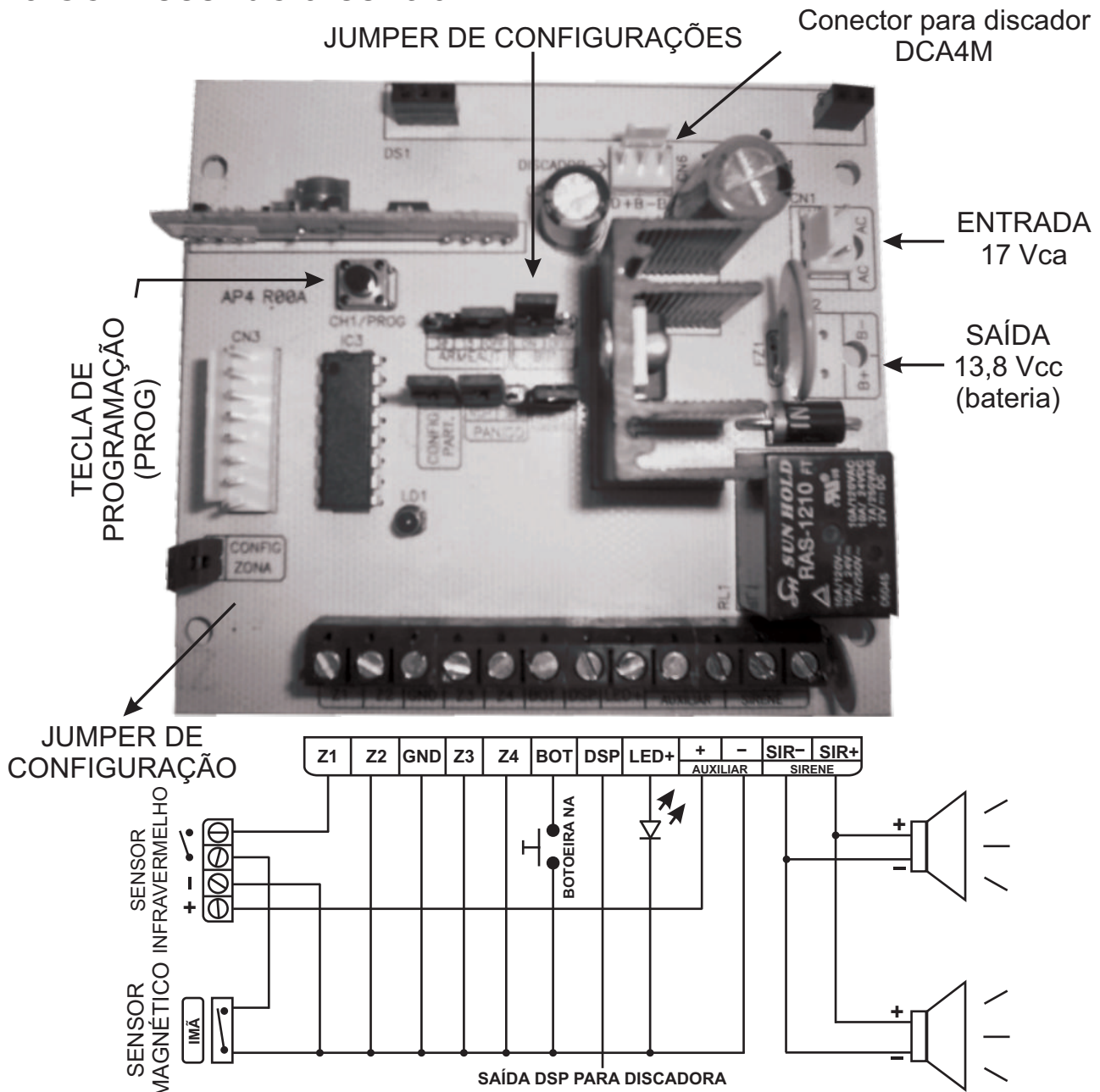
- Led Ligado: Alarme ativado;
- Led Desligado: Alarme desativado;
- Led piscando rapidamente: Zona violada;
- Led piscando lento: Bateria baixa do sistema.

#### 5.2LED Verde:

- Led Ligado: Zona habilitada;
- Led Desligado: Zona desabilitada;
- Led piscando rapidamente: Zona violada;
- Led piscando lento: Zona aberta ou bateria baixa do sensor.

**OBS.:** Para habilitar ou desabilitar uma zona, basta pressionar a tecla correspondente a zona no painel frontal.

## 6. Conhecendo a central



**OBS.:** Qualquer uma das zonas, que não seja utilizada sensor com fio, deve ser interligado através de um fio com o auxiliar - ou GND da placa, para fechar a zona.

Sempre que for utilizar mais de um sensor com fio na mesma zona, tem que utilizar a forma de ligação em série dos sensores.

A quantidade de sensores com fio e de sirenes a ser utilizadas na central, deve ser dimensionada conforme a sua fonte de alimentação, não podendo deixar no limite de consumo com todos os periféricos acionados.

## 7. Programação

### 7.1 Cadastrar controle para arme total:

Por segurança apague a memória da central antes de cadastrar o usuário, para evitar que outros códigos estejam habilitados; desligue todos os sensores sem fio do local (tire a bateria) enquanto estiver cadastrando os controles, para evitar que algum sensor assuma a função de acionamento da central. Segue sequência para cadastro:

- 1 - Os jumpers «Config Part» e «Config Zona» deverão estar fechados;
- 2 - Pressione e solte a tecla «CH1/PROG» (com alarme desarmado);
- 3 - O led vermelho liga e se mantém ligado;
- 4 - Pressione o controle remoto a ser cadastrado;
- 5 - O led vermelho começa a piscar rápido indicando que o cadastro foi concluído;
- 6 - Para cadastrar mais teclas e controles, repita o processo.

**OBS.:** cada tecla do controle corresponde a um usuário de código diferente.

### 7.2 Apagar memória de controles como arme total:

- 1 - Confira se os jumpers «Config Part» e «Config Zona» estão fechados;
- 2 - Pressione e mantenha pressionada a tecla «CH1/PROG»;
- 3 - O led vermelho liga, mantenha a tecla pressionada até o led apagar;
- 4 - Após este processo todos os controles cadastrados para arme total serão apagados da memória.

### 7.3 Cadastrar sensores sem fio:

Mantenha somente o sensor que vai ser efetuado o cadastro no momento alimentado, os demais desalimentados, mesmo que já tenham sido cadastrados, para evitar que códigos indesejados se cadastrem no local de memória que esteja selecionada, e somente depois do cadastro, fixe no local desejado. Segue sequência de cadastro:

- 1 - Os jumpers de «Config Part» e «Config Zona» deverão estar fechados;
- 2 - Pressione e solte a tecla «CH1/PROG»;
- 3 - O led vermelho liga e a central entra no modo de programação;
- 4 - Pressione e solte a tecla da zona onde quer cadastrado o sensor no painel frontal da embalagem (o led da zona correspondente liga);
- 5 - Pressione a tecla de transmissão do sensor sem fio a ser cadastrado;
- 6 - O led da zona pisca rápido identificando com o cadastro foi efetuado com sucesso;
- 7 - Para cadastrar mais sensores repita o processo.

## 7.4 Apagar sensores sem fio:

O apagamento é efetuado zona por zona.

- 1 - Os jumpers de «Config Part» e «Config Zona» deverão estar fechados;
- 2 - Pressione e solte a tecla «CH1/PROG»;
- 3 - Pressione e mantenha pressionada a tecla da zona a ser apagada até que o led vermelho desligue;
- 4 - Esta operação apaga somente os sensores cadastrados na respectiva zona;
- 5 - Para apagar sensores de outras zonas repita o processo.

## 7.5 Cadastrar controle remoto para arme parcial:

- 1 - Abra o jumper de «Config Part»;
- 2 - Pressione e solte a tecla «CH1/PROG»;
- 3 - O led vermelho liga;
- 4 - Pressione e solte a tecla da zona (no painel frontal) que irá receber o código do controle para armar e desarma a mesma;
- 5 - O led verde correspondente a zona liga;
- 6 - Pressione e solte a tecla do controle remoto a ser cadastrado;
- 7 - O led verde da zona pisca rápido confirmando o cadastro;
- 8 - Feche o jumper «Config Part»;
- 9 - Para cadastrar uma nova partição repita o processo.

**OBS.:** O mesmo código de controle pode ser cadastrado em mais de uma zona.

## 7.6 Configurar as zonas da central:

A central AP4/AP4D sai de fábrica com todas as zonas instantânea, que irá disparar o alarme na primeira detecção do sensor, mas pode ser configurado a zona 1 como temporizada, que irá contar um tempo de 30 segundos para sair e 30 segundos para entrar, no caos utilizar uma senha eletrônica para o arme e desarme do sistema, a zona 2 e zona 3 podem ser configuradas como Inteligente, onde o alarme só irá disparar depois de duas detecções consecutivas em menos de 10 segundos, isto para amenizar disparos falsos em um local semi-aberto ou locais críticos em geral; a zona 4 pode ser configurada como 24 horas, onde a função é estar sempre monitorando independente do alarme estar armado ou desarmado, para interligar uma cerca elétrica e um sistema de tamper ou outros. Segue sequência de configuração:

- 1 - Abra o jumper «Config Zona»;
- 2 - Pressione e solte a tecla «CH1/PROG»;
- 3 - O led vermelho liga;
- 4 - Pressione e solte a tecla da zona a ser alterada (no painel frontal);

*continua...*



5 - O led vermelho pisca rápido quando habilitada a segunda função ou pisca lento quando volta a ser instantânea;

6 - Repita o processo para cada zona que vai alterar;

7 - Após feche o jumper «Config Zona».

### **7.7 Configurar zona para aceitar função do RSHT8 (identificação de setor aberto e fechado):**

Ao configurar esta função, apenas um sensor RSHT8 pode ser cadastrado por zona. Para as demais zonas que não forem cadastrados RSHT8 (com a dupla função habilitada), permanecem com a memória de 21 sensores sem fio por zona.

1 - Abra os jumper «Config Zona» e «Config Part»;

2 - Pressione e solte a tecla «CH1/PROG»

3 - O led vermelho liga;

4 - Pressione e solte a tecla da zona a receber o sensor sem fio RSHT8;

5 - O led vermelho pisca rápido quando habilita a função de aviso de setor aberto ou fechado e pisca lento quando desabilita;

6 - Repita o processo para cada zona que receberá a função;

7 - Feche os jumpers «Config Zona» e «Config Part».

### **7.8 Anular zonas:**

Ao desabilitar uma zona esta ficará desabilitada permanentemente, ou até que seja novamente pressionada a tecla correspondente e habilitada.

1 - Pressione e solte a tecla da zona a ser desabilitada;

2 - Para habilitar pressione e solte a mesma tecla;

3 - Led da zona ligado: zona habilitada;

4 - Led da zona apagado: zona desabilitada.

### **7.9 Ativar e desativar bip da sirene:**

Para ativar e desativar bip da sirene quando o alarme é ligado ou desligado, basta colocar o jumper no local indicado como BIP na placa da central, segue:

- Jumper «BIP» em OFF: sem bip na sirene;

- Jumper «BIP» em ON: com bip na sirene.

OBS.: quando a bateria estiver baixa, mesmo com o jumper em OFF, vai gerar o bip na sirene de aviso.

### **7.10 Função LED:**

Esta é uma função que habilita ou desabilita o aviso de falhas ou disparo pelo led status e a saída «LED+» ou seja:

- Jumper «LED» aberto: sem aviso de falhas ou disparo;
- Jumper «LED» fechado: com aviso de falhas ou disparo;

Esta função é útil em casos onde se precisa identificar através da saída «LED+» quando o alarme foi ligado/ desligado sem ficar piscando em ocasiões de falha ou disparo. Com esta função habilitada a saída «LED+» responde da seguinte forma:

- Alarme ligado: saída «LED+» em 12 Vcc com resistor de 1K;
- Alarme desligado: saída «LED+» em 0 Vcc com resistor de 1K.

### **7.11 Função Pânico:**

O pânico da central de alarme pode ser acionado diretamente através do controle remoto, para isso mantenha o controle acionado por 3 segundos. O tempo de disparo do pânico é de 4 minutos. Para desativar o pânico basta acionar o controle remoto novamente, a central responde com 2 bips longos. O pânico possui dois modos de trabalho, segue:

- Jumper «PANICO» em NOR: pânico audível com acionamento da saída «DSP» e sirene;
- Jumper «PANICO» em SIL: pânico silencioso com acionamento da saída «DSP».

### **7.12 Função Auto-Arme sem movimento:**

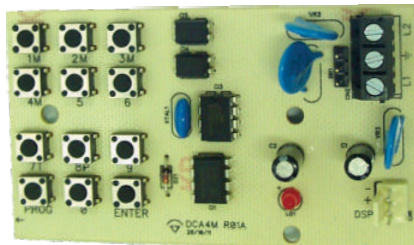
Esta função permite que o alarme se arme automaticamente se não houver movimento ou nenhuma zona abrir pelo período selecionado:

- Jumper «ARME AUT» em OFF: arme automático desabilitado;
- Jumper «ARME AUT» em 15: arme automático habilitado em 15 minutos após fechar as zonas;
- Jumper «ARME AUT» em 30: arme automático em 30 minutos após fechar as zonas;

### **7.13 Reset Geral:**

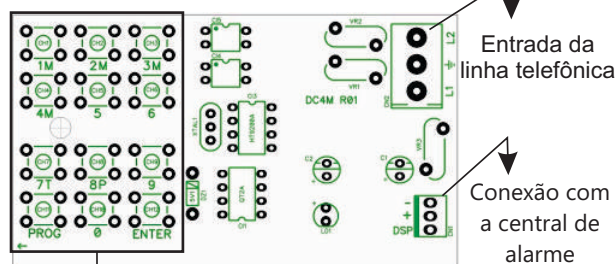
- 1 - Abra os jumpers «Config Zona» e «Config Part»;
- 2 - Pressione e mantenha pressionada a tecla «CH1/PROG»;
- 3 - O led vermelho liga;
- 4 - Mantenha pressionada a tecla «CH1/PROG» até o led vermelho desligar;
- 5 - Com o reset geral todos os controles e sensores sem fio serão apagados e as configurações de zona voltam ao padrão de fábrica.

## 8. Discador Telefônico (central de alarme AP4D)



### DCA4M

#### Conhecendo o Discador



L1	Linha telefônica
L2	Linha telefônica
⏏	Aterramento
+	Positivo auxiliar (central de alarme) ou positivo da fonte 12V
(fio vermelho)	
-	Negativo auxiliar (central de alarme) ou negativo da fonte 12V
(fio marrom)	
DSP	Saída DSP (central de alarme) ou positivo da sirene
(fio laranja)	

### 8.1 Programar os números telefônicos

- 1- Pressione e solte a tecla "PROG";
- 2- Pressione e solte a tecla da memória a ser gravada (1, 2, 3 ou 4);
- 3- Digite o número do telefone desejado (no máximo 16 dígitos);
- 4- Pressione e solte a tecla "ENTER" para confirmar. (O discador dará 5 piscadas rápidas no led, confirmando a programação).

OBS.: O processo de programação pode ser acompanhado pelo led do painel, sendo que a cada número digitado ele pisca confirmando a seleção.

Exemplo: Para programar o número 4009 4700, na primeira memória digite:

PROG + 1 + 4 0 0 9 4 7 0 0 + ENTER

### 8.2 Programar Números Telefônicos com PABX

- 1- Pressione e solte a tecla "PROG"
- 2- Pressione e solte a tecla da memória a ser gravada (1, 2, 3 ou 4);
- 3- Digite o número que captura a linha no PABX (geralmente é o número zero);
- 4- Pressione e solte a tecla "PROG" (para inserir uma pausa de 02 segundos na Discagem);
- 5- Digite o número do telefone desejado (no máximo 14 dígitos);
- 6- Pressione e solte a tecla "ENTER" para confirmar;
- 7- O discador dará 5 piscadas rápidas no led, confirmando a programação.

Exemplo: Para programar o número 4009 4700, na primeira memória, digite:

PROG + 1 + 0 + PROG + 4 0 0 9 4 7 0 0 + ENTER

### 8.3 Apagar a Memória

- 1- Pressione e solte a tecla "PROG";
- 2- Pressione e solte a tecla da memória a ser apagada (1, 2, 3 ou 4);
- 3- Pressione e solte a tecla "ENTER" para finalizar;
- 4- O discador dará 5 piscadas rápidas no led, confirmando a programação.

Exemplo: Como apagar a memória 2:

PROG + 2 + ENTER

### 8.4 Teste das Memórias

- 1- Pressione e solte a tecla "PROG";
- 2- Pressione e solte a tecla "9";
- 3- O discador dará 5 piscadas rápidas no led, confirmando a programação;

OBS.: O discador irá gerar 01 chamada para cada memória.

### 8.5 Programar TOM ou PULSO

- 1- Pressione a tecla "PROG";
- 2- Pressione a tecla 8 para o discador assumir discagem para pulso ou;
- 3- Pressione a tecla 7 para o discador assumir discagem por tom;

OBS: Padrão de fábrica é discagem por DTMF (Tom)

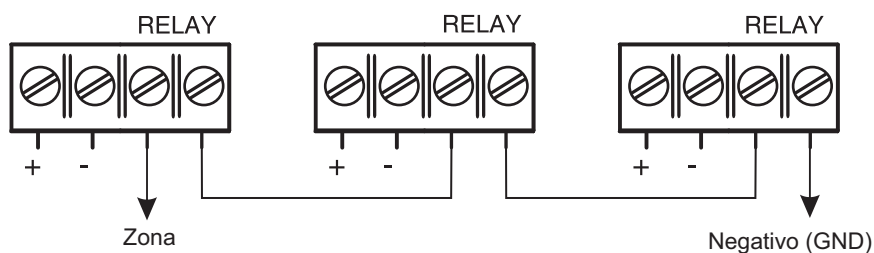
### Atenção

Ao utilizar o discador pela primeira vez deve-se programar as memórias e, por segurança, apagar as não utilizadas.

## 9. Utilidades

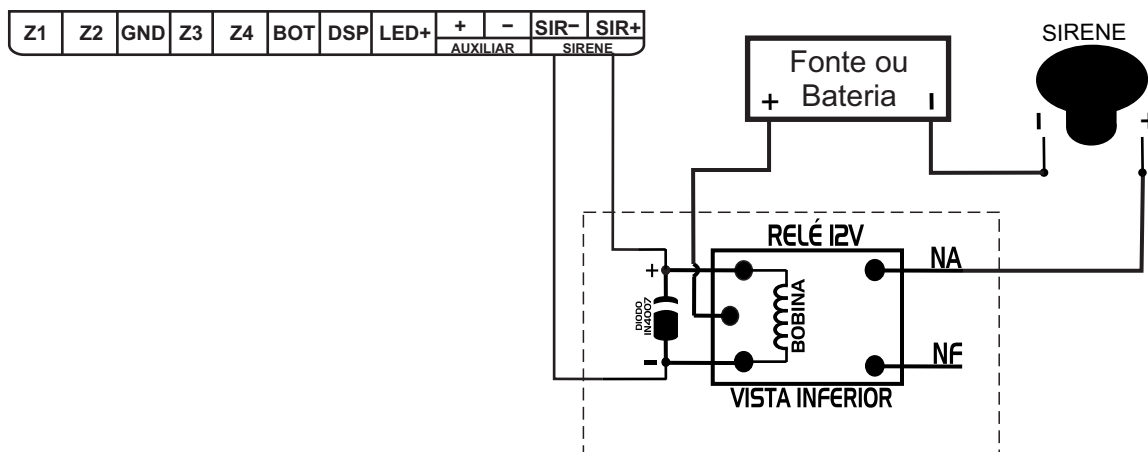
### 9.1 Ligação de sensores em série:

Para efetuar a ligação de mais de um sensor, utilize a ligação em série para a quantidade de sensor que desejar (observe o quanto suporta a fonte).



### 9.2 Ligação de uma sirene com fonte externa ou na bateria

Quando se tem a necessidade de utilizar uma sirene mais potente e que exija uma carga maior do que a saída sirene da central de alarme proporciona ou o sistema de alarme já está sobrecarregado, utilizando mais carga do que a fonte da central fornece, tem que utilizar a sirene em uma fonte externa ou nos cabos da bateria (onde a bateria fornece 7A); caso seja utilizada uma fonte externa, tem que dimensionar conforme a sirene que se tem.



SERVIÇO DE  
ATENDIMENTO AO CLIENTE



suporte@compatec.com.br  
fone:(54)4009 4711

 **COMPATEC**®

### TERMOS DE GARANTIA

A Compatec assegura ao comprador deste produto, garantia contra defeitos de fabricação, pelo prazo de 12 (doze) meses, contados a partir da data de instalação. Em caso de defeito, no período da garantia, a responsabilidade da Compatec fica restrita ao conserto ou substituição do produto de sua fabricação. A substituição ou conserto do equipamento não prorroga o prazo de garantia.

#### Esta garantia perde seu efeito por:

Uso indevido, descuidos, desconhecimento das instruções contidas no Manual de instalação, falta de aterramento, instalação do produto em ambientes inadequados, expostos a umidade ou calor excessivo. Ignorar as recomendações e procedimentos necessários para seu perfeito funcionamento e proteção.

#### Esta garantia não cobre:

Oscilação de tensão, ligação em tensão errada e descarga elétrica provocada por raios. Transporte e remoção dos produtos para conserto/instalação. Danos causados por água, fogo ou descarga elétrica.


**IMPORTANTE:** Para validação da garantia é necessário o preenchimento correto dos dados deste certificado.

### Dados do Instalador

Nome: \_\_\_\_\_  
Endereço: \_\_\_\_\_  
Bairro: \_\_\_\_\_ Cidade: \_\_\_\_\_ U.F. \_\_\_\_  
Fone: \_\_\_\_\_ Fax: \_\_\_\_\_  
e-mail: \_\_\_\_\_

### Dados do Cliente e produto

Nome: \_\_\_\_\_  
Endereço: \_\_\_\_\_  
Bairro: \_\_\_\_\_ Cidade: \_\_\_\_\_ U.F. \_\_\_\_  
Fone: \_\_\_\_\_ Fax: \_\_\_\_\_  
Tipo/Modelo: \_\_\_\_\_  
Número serial: \_\_\_\_\_  
Número da Nota fiscal: \_\_\_\_\_  
Data da Instalação: \_\_\_\_\_

RECORTE AQUI  Declaro haver recebido nesta data o referido produto em perfeito estado de funcionamento, foram a mim explicadas as funções e cuidados que devo ter em relação ao produto, também recebi o manual de instruções de operação e manutenção, as condições de garantia descritas neste certificado foram por mim aceitas e entrarão em vigor a partir desta data.

\_\_\_\_/\_\_\_\_/\_\_\_\_



Natal Chiarello,440| Sanvitto II |  
95012-663| Caxias do Sul - RS  
Fone: + 55 (54) 4009 4700  
Fax: +55 (54) 4009 4701