



GV DASA
sistemas

R. Heitor de Almeida Porto de Faria, 316
Prédio 05 - Polo de Informática
San Leopoldo - RS - CEP 91020-080
Fone/Fax: + 55 51 3591-1730
www.gvdasa.com.br

Manual de Instalação e Configuração do Sistema Acadêmico (Exec5)

ÍNDICE:

<i>Assunto</i>	<i>página</i>
Convenções	3
1. Antes da instalação e configuração do sistema Acadêmico	4
1.1 Instalação do BDE Administrator	4
1.1.1. Tela de boas-vindas	4
1.1.2. Pasta destino da instalação	5
1.1.3. Nome na lista Todos os programas	5
1.1.4. Exibindo as configurações feitas	6
1.1.5. Instalando o BDE 5.2	7
2. Cópia do sistema	8
3. Cópia das DLLs e BPLs	8
4. Criando a estrutura de pastas	9
5. Os Alias	11
5.1. Criando os Alias	11
5.2. Criando a estrutura das pastas no BDE 5.2	12
5.3. Configuração (Configuration)	14
6. Instalação da estações de trabalho (Clients)	15
6.1. Criando um atalho	15

Convenções



ATENÇÃO

Este símbolo sempre irá chamar sua atenção para aspectos importantes da instalação e operação do software.

Nunca ignore as advertências e avisos que apresentem este símbolo!



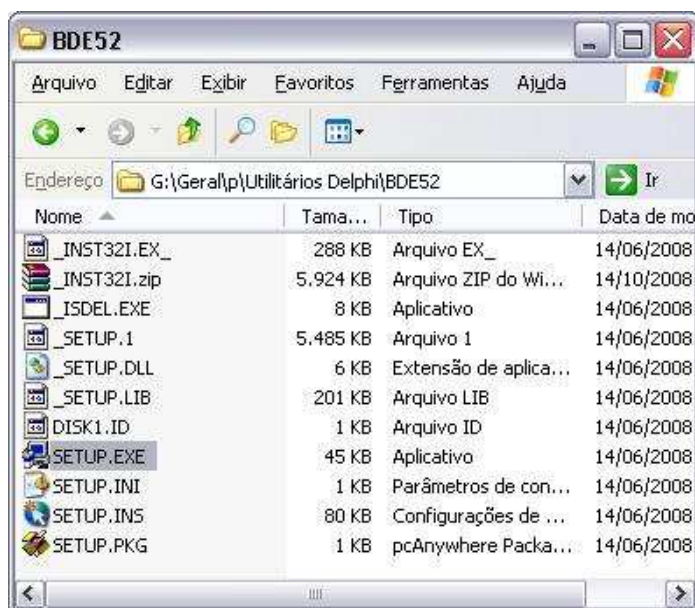
DICA

Este símbolo apresentará para o usuário algumas dicas que irão facilitar a realização de algumas tarefas e/ou entendê-las melhor.

1. Antes da instalação e configuração do sistema Acadêmico é necessário seguir os seguintes passos:

1.1. Instalação do BDE Administrator:

Primeiramente é necessário instalar o BDE Administrator, que faz a “ponte” entre a estação de trabalho e o servidor do sistema. Para isso basta acessar o caminho G:\Geral\p\Utilitários Delphi\BDE52 e executar o aplicativo setup.exe e seguir as seguintes instruções:



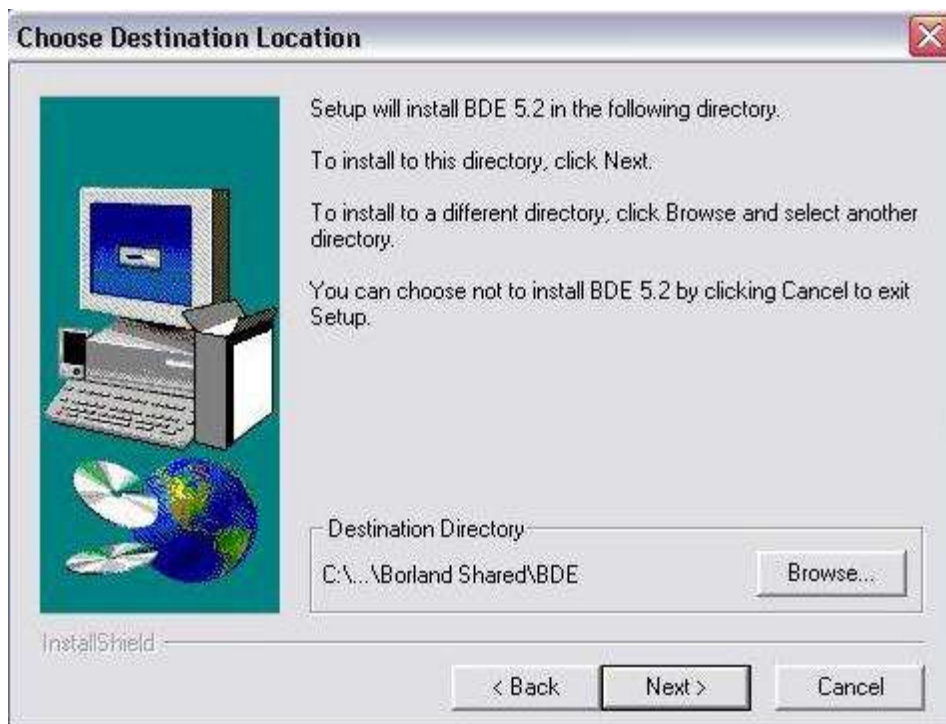
1.1.1. Tela de boas-vindas:

Esta é a tela de Boas-vindas do BDE 5.2, clique em Next para continuar a instalação.



1.1.2. Pasta destino da instalação:

Nesta tela é possível escolher a pasta de destino onde o BDE 5.2 será instalado, por padrão não é feita nenhuma alteração aqui, apenas clique em Next.



1.1.3. Nome na lista Todos os programas:

Aqui é possível dar um nome ao que será exibido na lista “todos os programas” no menu INICIAR do computador. Por padrão, certifique-se de que o nome esteja configurado como “Gvdasa” e clique em Next.



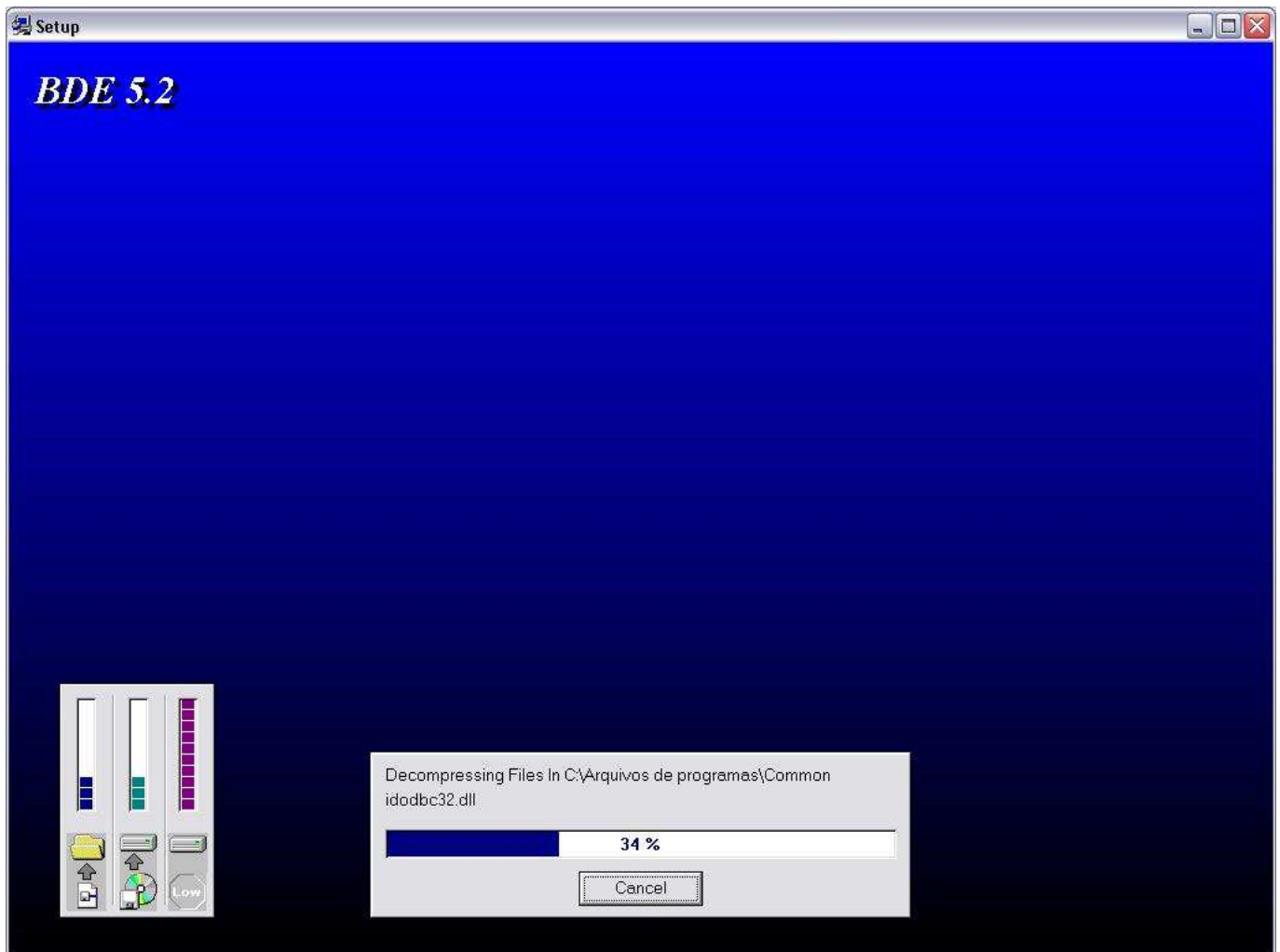
1.1.4. Exibindo as configurações feitas:

Aqui são exibidos o tipo de instalação, a pasta raiz onde o BDE 5.2 será instalado e o nome do usuário que está executando a instalação e a companhia a qual ele pertence. Para iniciar a instalação, basta clicar em Next.



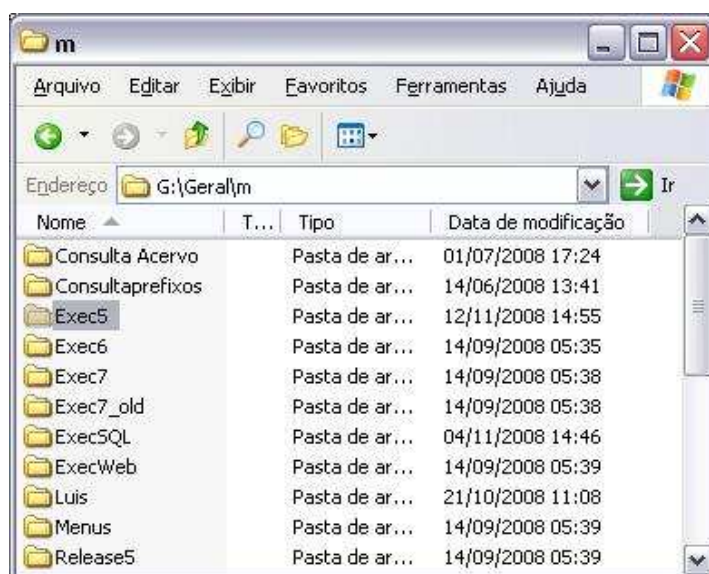
1.1.5. Instalação do BDE 5.2:

Agora, aguarde a instalação do BDE 5.2 e clique em Finish na tela que surgir para finalizar a instalação.



2. Cópia do sistema:

Nesse passo devemos acessar o endereço G:\Geral\m e copiar a pasta “Exec5”, conforme ilustrado na figura abaixo, e por padrão, colá-la na pasta “GVDASA” no disco rígido do servidor do sistema.



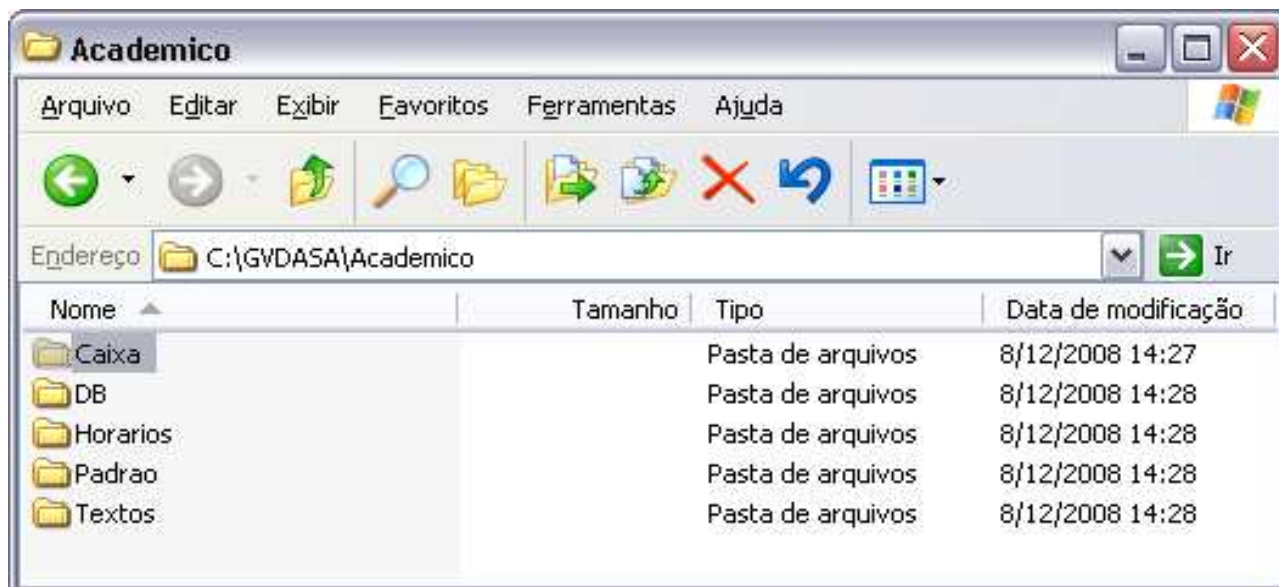
3. Cópia das DLLs e BPLs:

Depois de concluída a cópia da pasta “Exec5”, de dentro dela, copie todo o conteúdo da pasta “BPL” e cole na pasta raiz do sistema (pasta Exec5) de forma que os arquivos da pasta BPL fiquem soltos na pasta Exec5. Repita este procedimento para a pasta “DLL”. Se o computador perguntar sobre substituir arquivos existentes, clique em “Sim para todos”.

4. Criando a estrutura de pastas:

Agora é necessário criar toda a estrutura de pastas, descritas logo abaixo, do sistema Acadêmico como mostra a figura abaixo:

- Caixa;
- DB;
- Horarios;
- Padrao;
- Textos;



ATENÇÃO:

Nestas pastas são coladas as bases de dados do cliente, porém, caso necessite de uma base de dados vazia, é necessário fazer um backup da base “AcadêmicoOficial1” aqui da GVDASA que encontra-se no gvserver. Para isso, siga as instruções abaixo:

Abra o SQL Server Management Studio Express (o SQL Server 2005 já deve estar instalado no seu computador). Digite “gvserver” como nome da instância, o usuário “acdsup” e a senha que seu gestor deve lhe conceder e clique em “conect”.

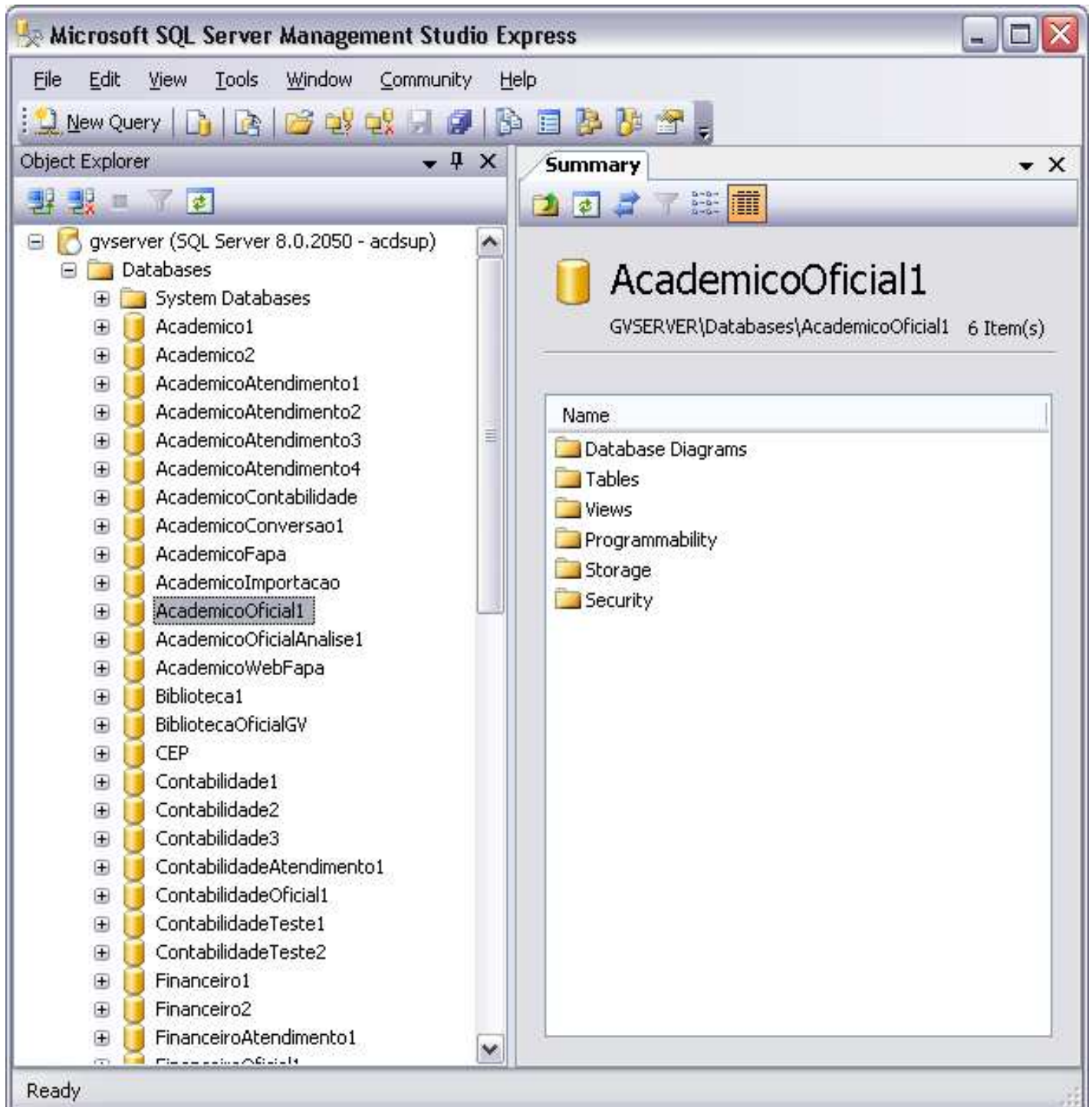
Agora faça o backup da base “AcademicoOficial1” para a pasta “F:\Backup”.



DICA:

Para maiores informações sobre utilização e backup de uma base de dados no SQL 2005, consulte o “Manual básico do Microsoft SQL Server 2005”

Esta é a tela do Banco de dados do gvserver que possui a base do “Academico”:

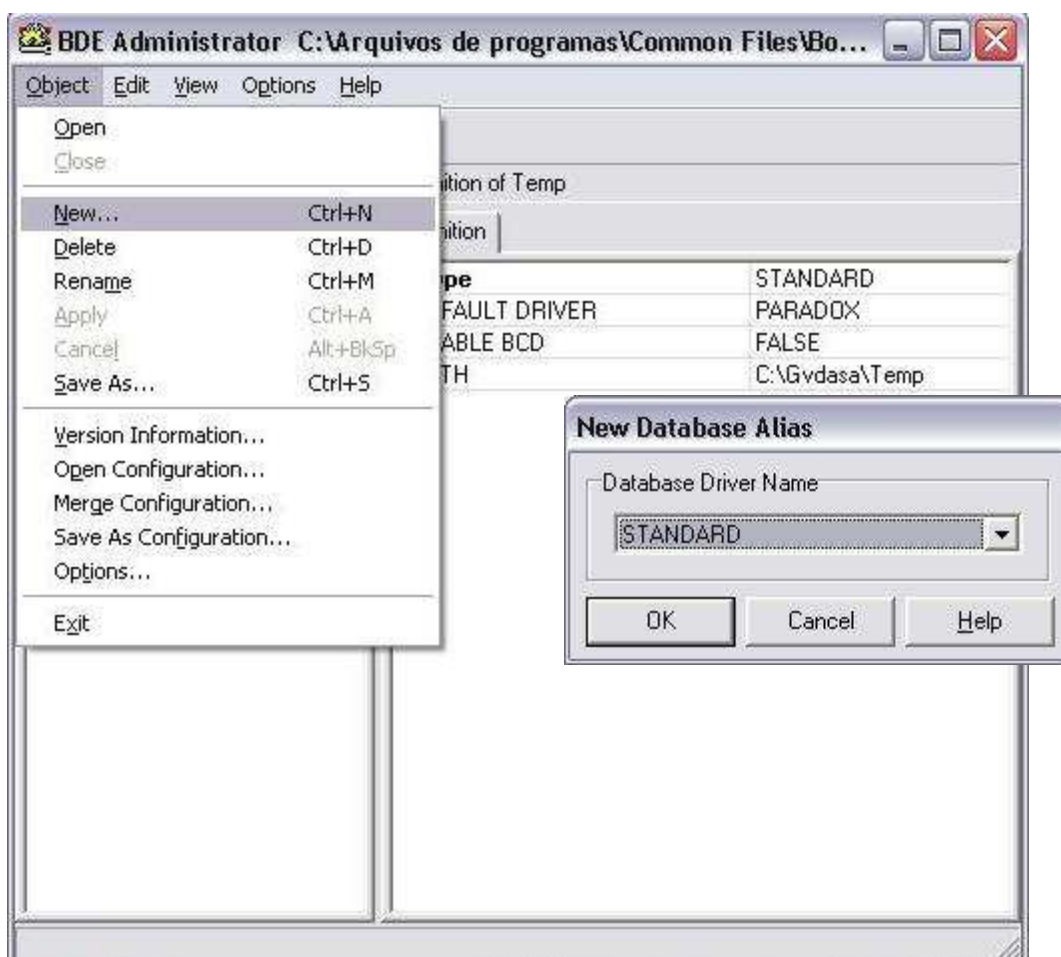


5. Os Alias:

Depois da estrutura pronta, é necessário criar os “Alias” (apontadores das pastas no BDE) apontando para a estrutura das pastas que foram criadas:

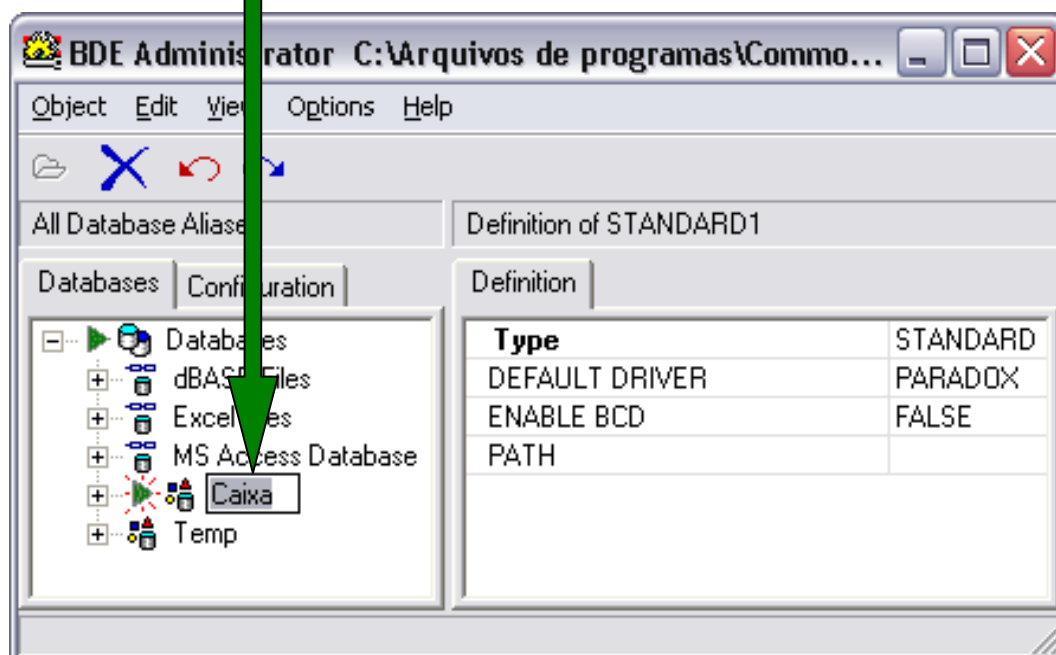
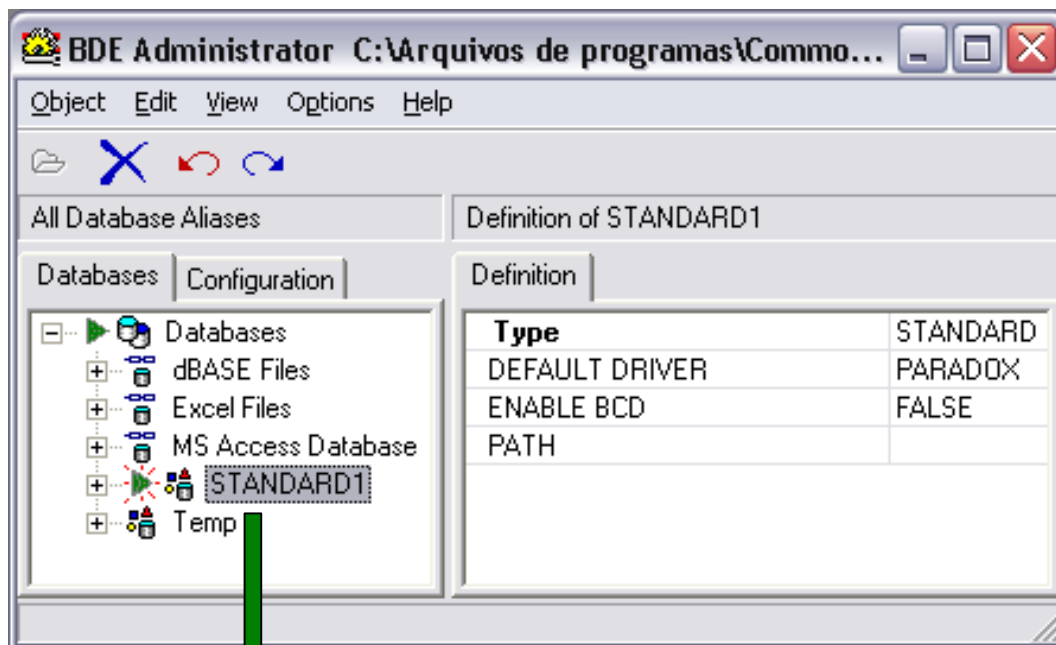
5.1.Criando os Alias:

Abra do BDE através do menu INICIAR>Todos os programas>Gvdasa>BDE Administrator, e clique em Object → New selecionando a opção STANDARD, como mostra a figura.



5.2. Criando a estrutura das pastas no BDE 5.2:

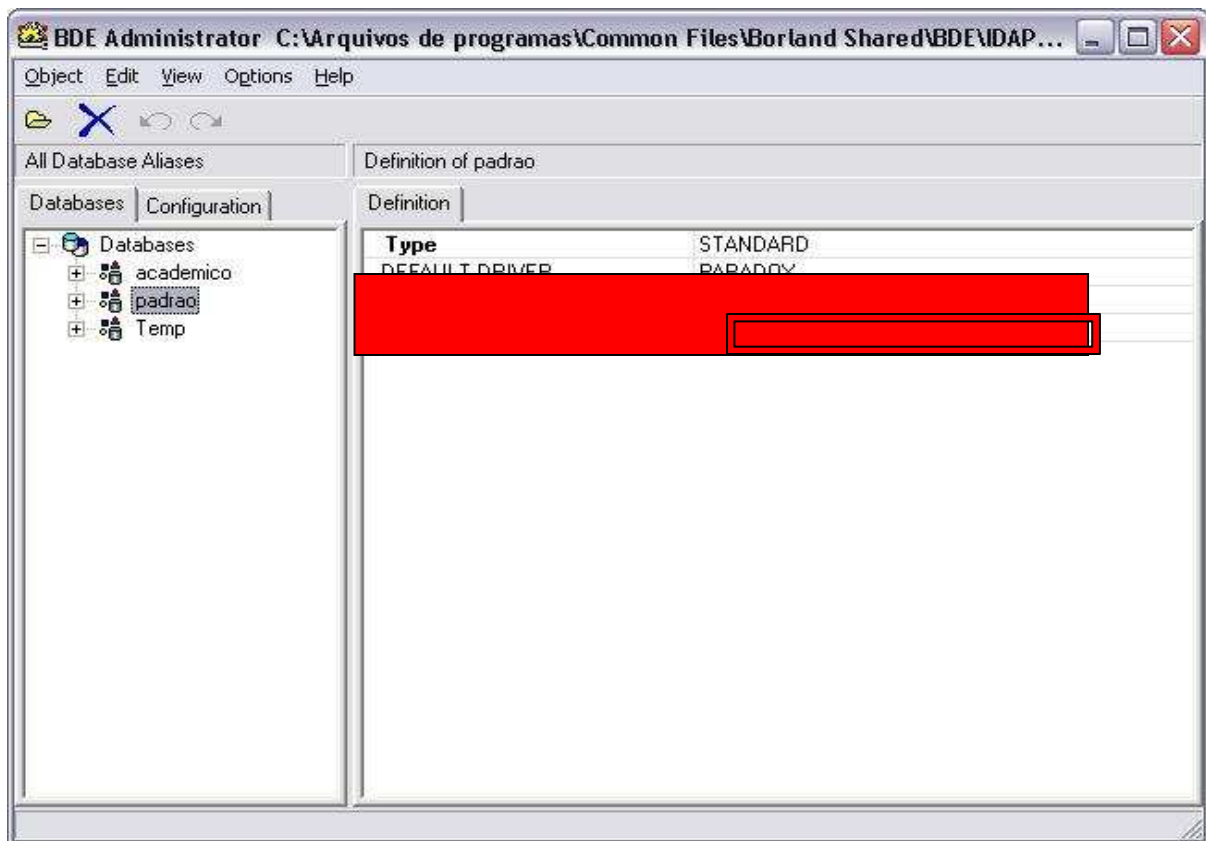
Agora você vai criar a estrutura aqui dentro com base na estrutura das pastas do acadêmico (C:\GVDASA\Academico) criada anteriormente. Renomeie STANDARD para o nome de cada pasta, conforme ilustração:



ATENÇÃO:

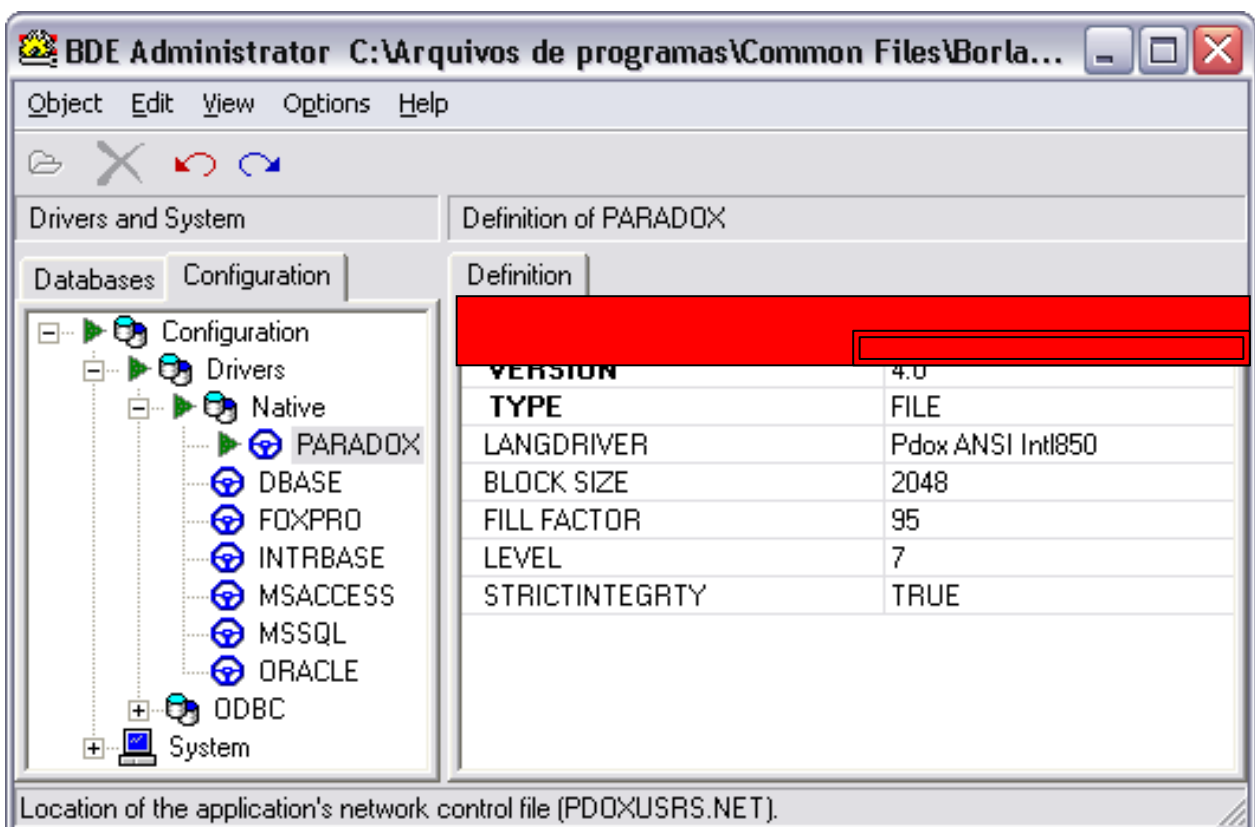
É necessário repetir este procedimento para cada pasta, indicando seu caminho (C:\GVDASA\Academico*nome da pasta*) no campo PATH, e digitando TRUE no campo ENABLE BCD. Se necessário, consulte a [etapa 4](#).

A configuração deve ser assim para todas os Alias:



5.3. Configuração (Configuration):

Depois de configurar os Alias, ainda dentro do BDE, vá na aba CONFIGURATION, no caminho Configuration>Drivers>Native>PARADOX e na opção NET DIR, coloque o caminho da pasta “Academico” que encontra-se na estação de trabalho.



6. Instalação da estações de trabalho (Clients):

Agora já é possível instalar o Sistema Acadêmico na estação de trabalho, basta seguir as seguintes instruções:

6.1. Criando um Atalho:

Crie um atalho do executável do Acadêmico, que encontra-se no servidor do sistema, para o desktop da estação de trabalho. E a instalação do sistema acadêmico está concluída.



ATENÇÃO:

- Cada máquina deve ter o BDE Administrator instalado;
- É necessário configurar o BDE de cada máquina apontando os Alias para o Servidor.
- A Pasta do Sistema (Exec5) deverá ter acesso total para todos os usuários do sistema (Leitura, Gravação e Escrita).



DICA:

Para agilizar o processo de configuração do BDE, existe um arquivo chamado IDAPI32.CFG no servidor que normalmente é encontrado no caminho C:\Arquivos de programas\Common Files\Borland Shared\BDE (varia de acordo com o servidor) e basta ser colado no caminho C:\Arquivos de programas\Common Files\Borland Shared\BDE da estação de trabalho (este endereço também pode variar), onde nele constam as configurações e mapeamentos das pastas do servidor já indicadas.