

Manual para configuração

D-LINK
DVG - 1402S

Índice

Guia de instalação D-LINK DVG-1402S	3
Qual a função de cada equipamento:	4
Visualizando Hardware	5
LIGAÇÕES DO VOIP ROUTER DVG-1402S	6
Configuração dos Parâmetros de Usuário e Senha para Acessos de Banda Larga do Tipo PPPoE.	7
Configuração dos Parâmetros de Usuário e Senha para Acessos de Banda Larga do Tipo IP Estático	10
Configuração dos Parâmetros de Usuário e Senha para Acessos de Banda Larga do Tipo DHCP.	13
Configuração da sua Linha	16
CARACTERÍSTICAS TÉCNICAS	19
SUORTE TÉCNICO D-LINK	20

Guia de instalação

D-LINK DVG-1402S



Este produto está homologado pela **ANATEL**, de acordo com os procedimentos regulamentados pela Resolução N° 242/2000 e atende aos requisitos técnicos aplicados. As informações relacionadas à homologação deste produto podem ser consultadas no site da ANATEL: www.anatel.gov.br



Este produto pode ser configurado usando o Internet Explorer 6.0, Browsers com Javascript Ativado.

DVG - 1402S
Telefone Banda Larga VoIP
Roteador com Serviço VoIP

Qual a função de cada equipamento:

VoIP Router Tem a função de conectar o seu telefone ou PABX ao seu acesso à Internet permitindo fazer e receber chamadas telefônicas.

Modem Banda Larga Tem a função de transmitir e receber dados através de uma linha telefônica. Deve ser conectado ao cabo telefônico e ao computador através do dispositivo de rede RJ45.

Filtro de Voz Filtro que permite somente a passagem de voz, eliminando a faixa de dados (Internet).

Deve ser instalado em todas as tomadas que sejam extensões do cabo pelo qual trafega o sinal ADSL.

Observações: Antes de iniciar a instalação verifique se a embalagem contém todos os materiais listados.

Este manual de instalação tem por finalidade facilitar a instalação do produto, não sendo necessária a presença do técnico. Leia este manual atentamente para assegurar uma operação livre de erros. A não utilização correta deste manual pode causar problemas de operação. Este manual contém ilustrações dos equipamentos e de como eles devem ser instalados passo a passo, para que você se familiarize com o produto. Caso ocorra falta de energia elétrica, e os equipamentos não estiverem ligados a um “no-break”, o serviço de dados ficará indisponível e somente o serviço de voz convencional continuará funcionando.

Visualizando Hardware

Painel Traseiro



Portas Phone - Conecta seu telefone usando um cabo telefônico padrão.

Portas LAN - Conecte os cabos Ethernet para comunicar com os PC's.

Portas WAN - Conecta seu modem Banda Larga usando um cabo Ethernet.

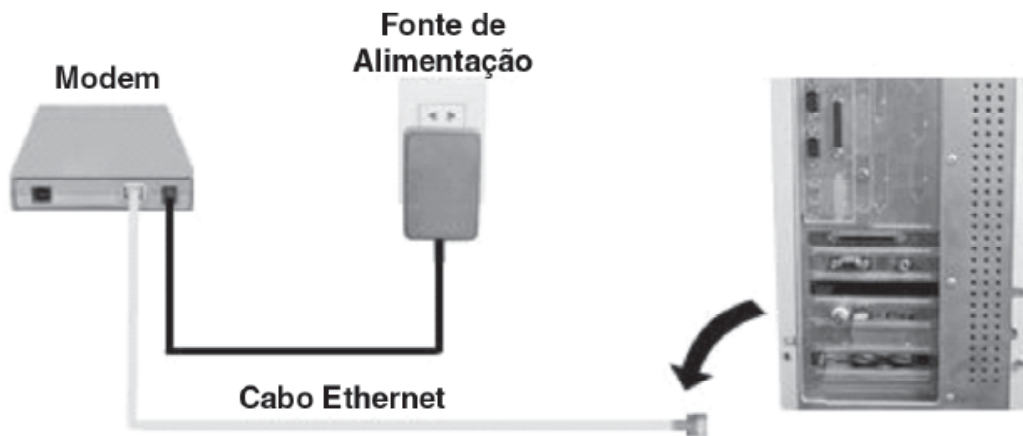
Reset - É usado para restaurar as configurações originais de fábrica.

Conector de Alimentação - Conector para o adaptador de energia.

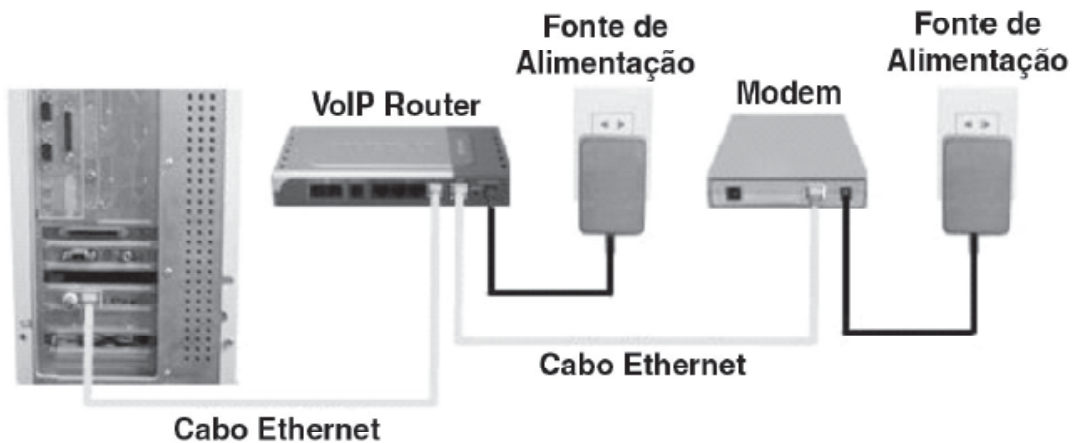
Usar uma fonte de energia com a voltagem diferente pode danificar o produto e violar a garantia.

LIGAÇÕES DO VOIP ROUTER DVG-1402S

Desconectando o modem ADSL: Retire o cabo Ethernet do computador e conecte na entrada Wan do VoIP Router.



Conexões do VoIP Router: Conecte o VoIP Router ao computador utilizando o cabo Ethernet que compõe o Kit VoIP e a rede elétrica utilizando a fonte de alimentação.



Conectando os telefones: Conecte o(s) aparelho(s) telefônico(s) ao VoIP Router.

Observação: As luzes Phone "1" e "2" acendem quando os telefones respectivos estão fora do gancho.



Configuração dos Parâmetros de Usuário e Senha para Acessos de Banda Larga do Tipo PPPoE.

Alguns provedores de acesso à Internet de banda larga utilizam o protocolo PPPoE para a autenticação de seus clientes no momento da conexão. Neste caso, sempre que o cliente quiser navegar pela internet, será necessário informar o nome de usuário e senha cadastrados com este provedor.

Com a instalação do VOIP ROUTER DVG-1402S você não precisará mais fornecer estas informações a cada acesso, pois a autenticação será feita diretamente entre o seu provedor e o VOIP ROUTER. Para configurar o VOIP ROUTER corretamente, siga os seguintes passos:

- Na área de trabalho do seu computador, clique duas vezes sobre o ícone **Meus locais de rede**.
- Com o botão direito do mouse, clique sobre o ícone **Conexão de rede local** e selecione **Propriedades**.
- Selecione a opção **Protocolo Internet (TCP/IP)** e clique em **Propriedades**.
- Verifique se a opção **Obter um endereço IP automaticamente** está marcada e clique em **OK**.

- Abra o Prompt de Comando: **Iniciar** > **Executar**, digite **CMD** na caixa de diálogo aberta e clique em **OK** (usuários do Win98, devem digitar COMMAND); Digite **IPCONFIG /all** e pressione **Enter**.

- Na lista de parâmetros que estão na sua tela agora, copie o número que aparece no item **Gateway Padrão (Default Gateway)** e **Servidores DNS (DNS Server)**. Ele terá o formato w.x.y.z, Por exemplo: 192.168.15.1.

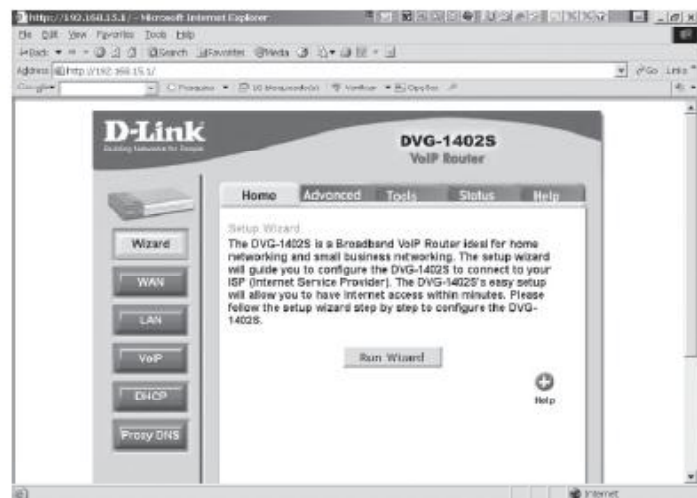
- Abra um programa navegador para a internet (browser), como por exemplo, o Internet Explorer.

No endereço, digite <http://w.x.y.z> e o número copiado anteriormente. No caso do nosso exemplo, o endereço seria: <http://192.168.15.1>.

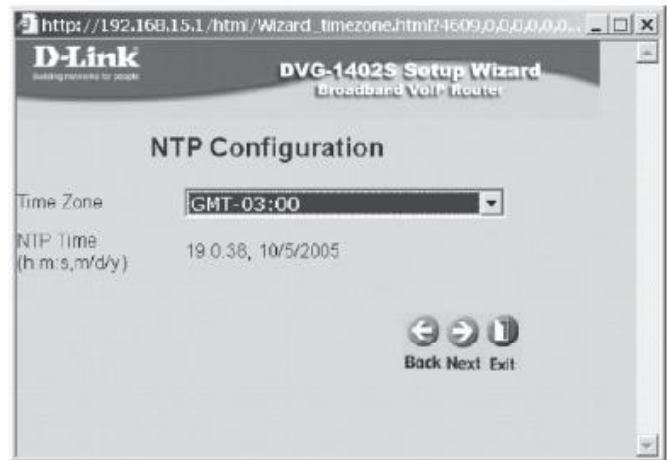
Para acessar o VOIP ROUTER, você precisará do Nome do usuário e Senha, que são respectivamente **admin** e **admin**. Pronto, você já está no modo de configuração do VOIP ROUTER.

Na tela do VOIP ROUTER, clique no botão **Run Wizard**.

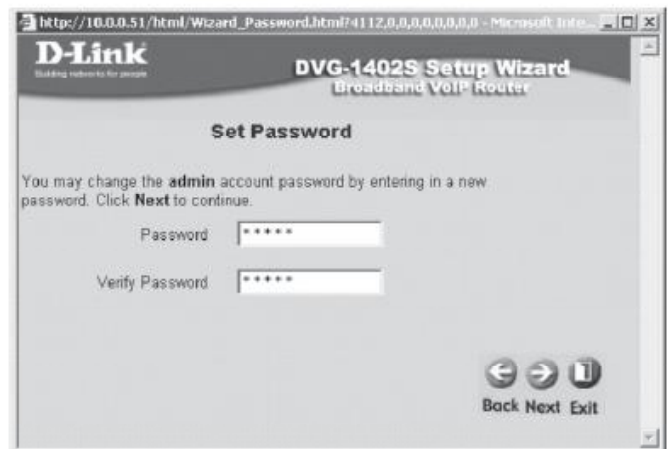
A tela acima será exibida. Clique em **Next**.



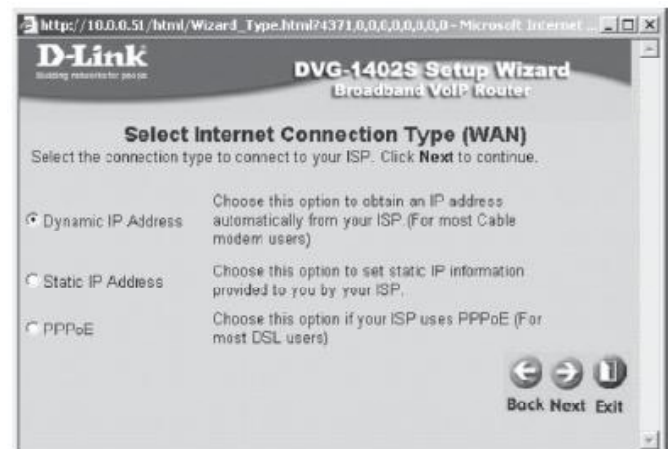
Nesta tela, selecione **GMT -03:00** e clique em **Next**.



Clique em **Next**.



Selecione a opção **PPPoE** e clique em **Next**.



No campo **User Name (Nome de Usuário)** coloque o seu usuário de acesso cadastrado junto ao seu provedor de internet de banda larga. Logo abaixo, preencha o campo **Password (Senha)** do mesmo usuário que você cadastrou com seu provedor.

Confirme esta senha no campo **Retype Password**.

Clique em **Next**.

Nesta tela, clique em **Restart** para salvar suas configurações e aguarde alguns instantes enquanto o VOIP ROUTER é reinicializado.

Acesse a Internet para confirmar se o processo de instalação foi concluído com sucesso.



Configuração dos Parâmetros de Usuário e Senha para Acessos de Banda Larga do Tipo IP Estático

Para usuários de Speedy Business ou conexões com IP estático, é preciso anotar antes o número IP da sua conexão, para ser colocado no VOIP ROUTER posteriormente. Para isso siga esses 3 passos antes de alterar qualquer parâmetro de sua conexão.

• Abra o prompt de comando:

Iniciar=>Executar, digite **CMD** na caixa de diálogo aberta e clique em **OK** (usuários do Windows 98 podem digitar COMMAND).

• Digite **IPCONFIG/all** e pressione **Enter**.

• Na lista de parâmetros que está na sua tela agora, copie o número que aparece no item **Endereço IP (Address IP)**, **Máscara de Sub-rede (Subnet Mask)**, **Gateway Padrão (Default Gateway)** e **Servidores DNS (DNS Server)**.

Na área de trabalho do seu computador, clique duas vezes sobre o ícone **Meus locais de rede**. Com o botão direito do mouse, clique sobre o ícone **Conexão de rede local** e selecione **Propriedades**.

Selecione a opção **Protocol Internet (TCP/IP)** e clique em **Propriedades**.

Verifique se a opção **Obter um endereço IP automaticamente** está marcada, e clique em **OK**.

Abra o Prompt de Comando: **Iniciar=> Executar**, digite **CMD** na caixa de diálogo aberta e clique em **OK** (usuários do Win98, devem digitar COMMAND).

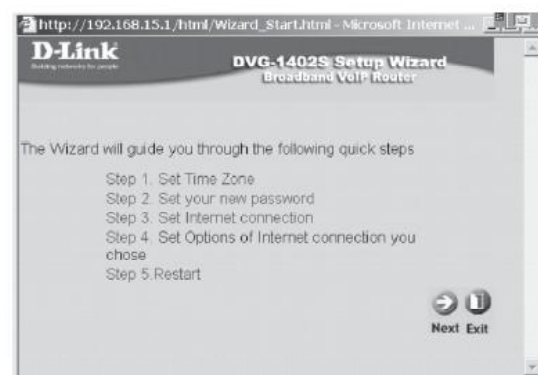
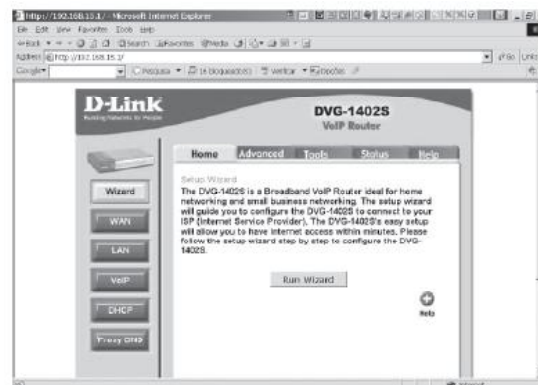
Digite **IPCONFIG/all** e pressione **Enter**. Na lista de parâmetros estão na sua tela agora, copie o número que aparece no item **Gateway Padrão (Default Gateway)** e **Servidores DNS (DNS Server)**. Ele terá o formato w.x.y.z, Por exemplo: 192.168.15.1.

Abra um programa navegador para a Internet (browser), como por exemplo, o Internet Explorer. No endereço, digite **http://w.x.y.z** e o número copiado anteriormente. No caso do nosso exemplo, o endereço seria: **http://192.168.15.1**; Para acessar o VOIP ROUTER, você precisará do **Nome do usuário** e **Senha**, que são respectivamente **admin** e **admin**. Pronto, você já está no modo de configuração do VOIP ROUTER.

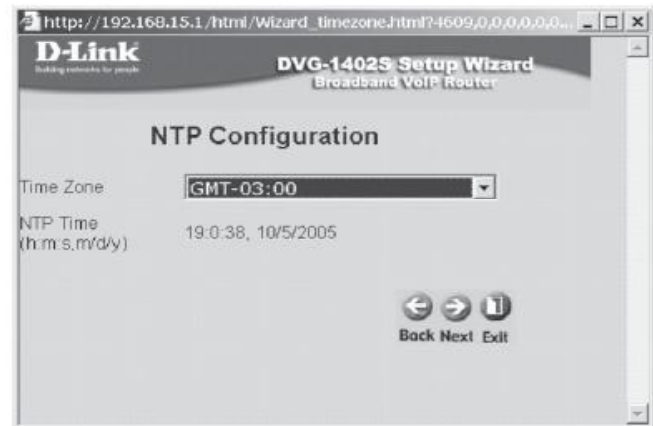
Na tela do VOIP ROUTER, clique no botão **Run Wizard**.

A tela ao lado será exibida.

Clique em **Next**.

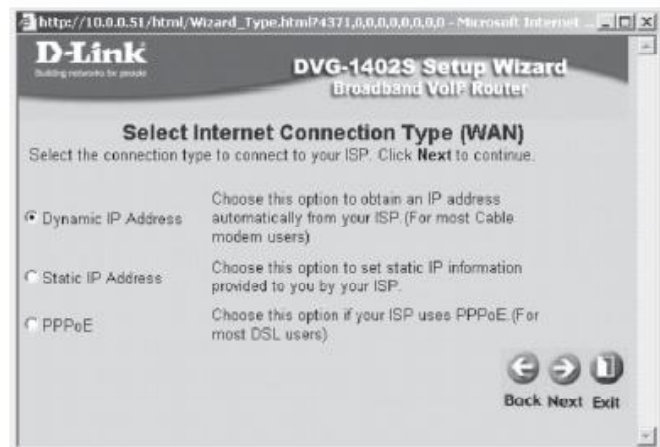


Nesta tela, selecione **GMT -03:00** e clique em **Next**.



Clique em **Next**.

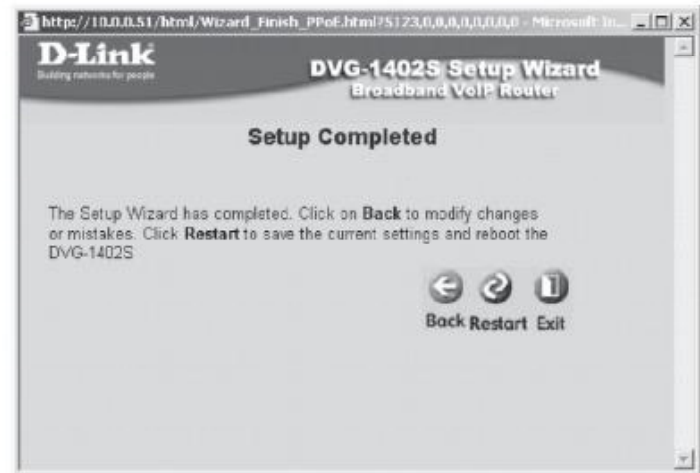
Selecione a opção **Static IP Address** e clique em **Next**.



Preencha os campos correspondentes com as informações da sua conexão:
Endereço IP (WAN IP Address), Máscara de sub-rede (WAN Subnet Mask), Gateway Padrão (WAN Gateway Address) e Servidores DNS (DNS Address).
Clique em **Next**.



Nesta tela, clique em **Restart** para salvar suas configurações e aguarde alguns instantes enquanto o VOIP ROUTER é reinicializado. Acesse a Internet para confirmar se o processo de instalação foi concluído com sucesso.



Configuração dos Parâmetros de Usuário e Senha para Acessos de Banda Larga do Tipo DHCP.

Alguns provedores de acesso à Internet de banda larga utilizam o protocolo DHCP para a autenticação/configuração de seus clientes no momento da conexão.

- Na área de trabalho do seu computador, clique duas vezes sobre o ícone **Meus locais de rede**.
- Com o botão direito do mouse, clique sobre o ícone **Conexão de rede local** e selecione **Propriedades**.

Selecione a opção **Protocolo Internet (TCP/IP)** e clique em **Propriedades**.

Verifique se a opção **Obter um endereço IP automaticamente** está marcada e clique em **OK**.

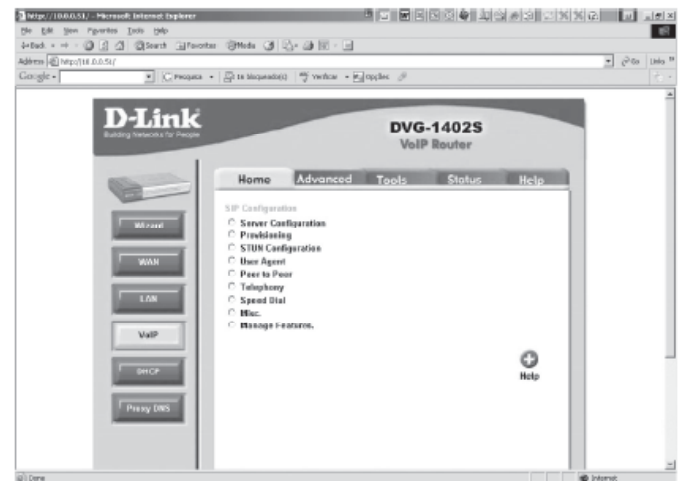
Abra o Prompt de Comando: **Iniciar=> Executar**, digite **CMD** na caixa de diálogo aberta e clique em **OK** (usuários do Windows 98, devem digitar COMMAND).

Digite **IPCONFIG/all** e pressione **Enter**. Na lista de parâmetros estão na sua tela agora, copie o número que aparece no item **Gateway Padrão (Default Gateway)** e **Servidores DNS (DNS Server)**. Ele terá o formato w.x.y.z, Por exemplo: 192.168.15.1.

Configuração da sua Linha

Para configurar a sua linha no DVG-1402S, na tela principal de configuração clique no botão **VoIP** localizado na lateral esquerda da tela.

Será exibida a seguinte tela:



Nesta tela, inicialmente clique em **Server Configuration**, onde serão alterados alguns parâmetros de configuração referentes ao Servidor SIP:



Altere os campos: **Server FQDN = enabled**

Altere os campos: **DNS-SRV Query Domain e Service Domain** para: sip.fonetpa.com.br

Register Expiration = 180

Codecs:

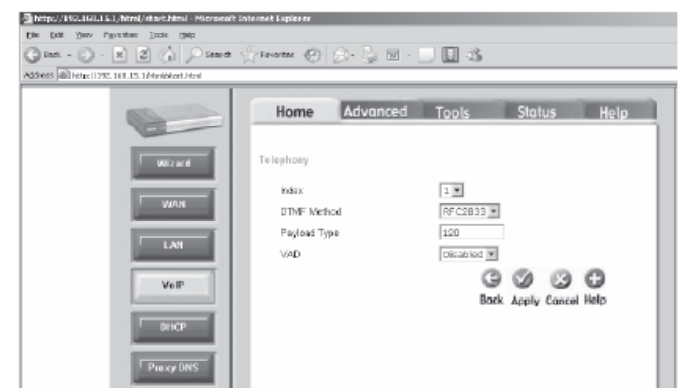
G.711a-law = 2nd

G.711u-law = 3rd

G.729a = 1st

G.726 = no-use

Clique em **Apply**.



Altere os campos:

Same Phone Number = disabled

Index = porta que está sendo configurada

Phone Number = [seu login]

Display Name = fonetpa

Authentication Username = [deixe vazio]

Password = [sua senha]

Clique em **Apply**.

Altere o campo:

VAD = disabled

Clique em **Apply**.

Depois vá até a Guia **Tools** => **Reboot** e clique no botão **Reboot**.

Sempre, após qualquer alteração na configuração do equipamento, o mesmo deve ser reiniciado através do menu acima.



GUIA DE RESOLUÇÃO DE PROBLEMAS DO VOIP ROUTER DVG-1402S

Quando

Verifique

Power LED:

Indica que o equipamento está ligado. Estado normal: aceso. Caso o mesmo esteja apagado verificar se a fonte de alimentação está corretamente conectada ao equipamento e a tomada.

Status LED:

O LED Status pisca quando o equipamento está registrando-se no provedor de serviço de voz sobre IP (VoIP). Este LED ficará aceso quando o equipamento efetuar o registro com sucesso. Estado normal: aceso. Caso o mesmo esteja apagado, verificar se o equipamento está energizado, se o LED WAN está aceso e se a conexão com a Internet está disponível. Caso o mesmo permaneça piscando verificar se a conexão com a Internet está disponível.

Alarm LED: Este LED piscará durante o processo de boot. O LED Alarm ficará aceso caso o auto-teste ou o processo de boot falhar. Estado normal: apagado.

Prov LED: Este LED piscará durante o processo de provisionamento automático, caso este tipo de configuração seja utilizado pelo seu provedor de serviço. Estado normal: apagado.

WAN LED:

Link/ACT Quando a conexão é estabelecida na interface WAN o LED WAN Link/ Act acenderá. O LED piscará para indicar atividade na interface WAN. Caso o LED WAN Link/Act permaneça apagado, verificar a conexão do cabo e certificar-se que o equipamento está energizado.

10/100M O LED WAN 10/100 acenderá caso o enlace da interface WAN seja estabelecido em 100M. Caso o enlace seja estabelecido em 10M, o LED WAN 10/100 permanecerá apagado.

LAN LEDs:

Link/ACT Quando a conexão é estabelecida em uma determinada interface LAN o LED LAN Link/Act correspondente a porta acenderá. O LED piscará para indicar atividade na interface LAN. Caso o LED LAN Link/Act permaneça apagado, verificar a conexão do cabo e certificar-se que o equipamento está energizado.

10/100M O LED LAN 10/100 acenderá caso o enlace de uma determinada interface LAN seja estabelecido em 100M. Caso o enlace seja estabelecido em 10M, o LED LAN 10/100 da interface correspondente permanecerá apagado.

Phone LED: MWI Acenderá quando houver um correio de voz armazenado (somente quando este serviço estiver disponível).

Hook Ring Este LED mostra o estado de gancho (no gancho ou fora do gancho) do aparelho de telefone conectado ao DVG-1402S. Este LED ficará aceso quando o telefone estiver fora do gancho e apagado quando estiver no gancho. Este LED piscará quando o equipamento estiver recebendo um sinal de chamada (RING).

CARACTERÍSTICAS TÉCNICAS

Portas do Equipamento

2 portas FXS RJ-11

1 porta 10/100BASE-TX RJ-45 para conexão com DSL/cable modem

4 portas 10/100BASE-TX RJ-45 para conexão com a LAN

1 porta console RJ-14

Suporte ao protocolo SIP

SIP

LED's de Indicação

Power

Status

ADSL Link/Act

LAN 10 ou 100Mbps (por porta LAN)

Phone On/Off/Ringing (por porta FSX)

Entrada de Energia

12VDC 1.25A, através de adaptador de energia externo

Consumo de Energia

10 watts (max.)

Dimensões

193 (L) x 118 (W) x 30 (H) mm (equipamento somente)

Temperatura de Operação

0° até 40°C

Temperatura de Armazenamento

-10° até 55°C

Umidade

5% até 95% sem condensação

Caso tenha problemas ao configurar seu adaptador entre em contato com
suporte@fonetpa.com.br

SUPORTE TÉCNICO D-LINK

Você pode encontrar atualizações de software e documentação de usuário no site da DLink Brasil www.dlink.com.br. A D-Link fornece suporte técnico gratuito para clientes no Brasil durante o período de vigência da garantia deste produto.

Suporte Técnico para clientes no Brasil:

Telefones:

São Paulo (11) 2185-9301 - Segunda a Sexta, das 8h30 às 18h30

E-mail: suporte@dlink.com.br

Demais Regiões do Brasil:

0800 70 24 104