



# eticadata ERP v.13

Instalação E-Portals

**SOFTWARE DE GESTÃO EMPRESARIAL**

Para gerir o sucesso da sua empresa



**eticadata**

Solutions for **Life**.

## 1. Conteúdo

1.	Conteúdo .....	2
2.	Instalação e Manutenção do EPT .....	3
3.	Configuração de perfis de sincronização .....	6
3.1	Módulos Oficinas, GCE e GRH .....	10
3.2	Módulo <i>eCommerce</i> .....	11
3.3	Publicação .....	13
4.	Configuração do serviço de integração do ERP Eticadata .....	14
5.	Área de administração do EPT no Portal Corporativo .....	15
5.1	Configuração .....	15
5.2	Sincronização .....	15
5.3	Módulos .....	15
5.4	Modelos de e-mail .....	16
5.5	Gestão de Utilizadores .....	16
6.	Área de administração do <i>eCommerce</i> .....	18
6.1	Encomendas .....	18
6.2	Artigos indisponíveis .....	19
6.3	Artigo em destaque .....	20
6.4	Publicidade .....	20
6.5	Definições .....	21
6.6	Formas de envio e formas de pagamento .....	22
6.7	Modelos de email .....	22
6.8	Diapositivos da página inicial .....	23
6.9	Conteúdos HTML .....	23
6.10	Tarefas agendadas .....	24
6.11	Outros separadores .....	25

## 2. Instalação e Manutenção do EPT

### Pré-requisitos

- IIS 7 ou superior
- MS SQL Server 2005 ou superior, ou MS SQL Server 2005 Express ou superior
- Framework .NET v4.0 ou superior

Para iniciar a instalação do *EPortals*, basta copiar o *Setup* para o servidor, e executa-lo.

Ser-lhe-á pedido que escolha a pasta de destino sendo a pré-definida, a que se mostra na figura seguinte (Figura 1).

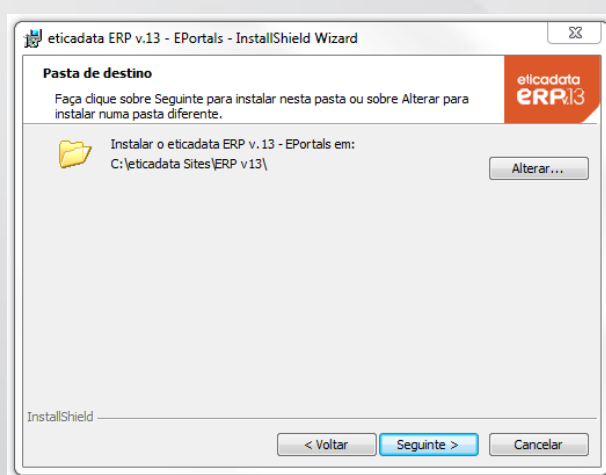


Figura 1

O passo seguinte diz respeito aos dados do servidor de base de dados. Por favor tenha atenção ao colocar o *login* e *password*, uma vez que serão encriptados pelo instalador e irão impossibilitar a sua futura alteração. O nome da base de dados pré-definido é *EPortals* mas pode escolher o que entender (Figura 2).

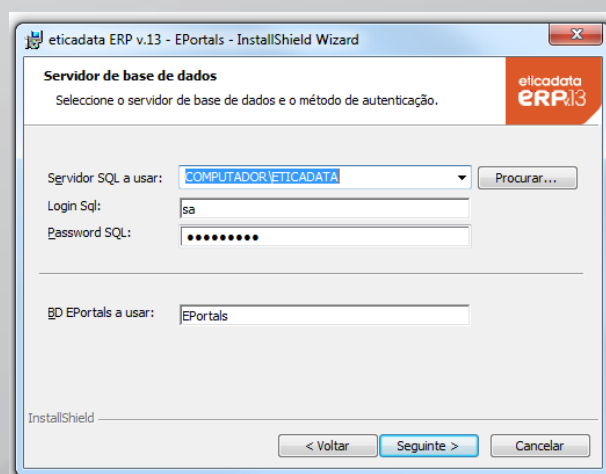


Figura 2

Uma vez instalado o EPT, deve correr os *scripts* de inicialização da base de dados. Para tal, deve aceder ao endereço web onde configurou o EPT (Por exemplo, <http://www.omeusite.pt>). Será então redireccionado para a página de Setup onde serão instaladas as definições iniciais do EPT (Por exemplo, <http://www.omeusite.pt/Setup/Default.aspx>). No final dos *scripts* de instalação, deverá seguir a ligação “Página inicial do site” ou aceder novamente ao endereço web inicial.

Neste momento, o seu portal corporativo está pronto a funcionar como **gestor de conteúdos** (Figura 3) e pode utilizar o seguinte *login* para aceder às funcionalidades de administrador:

- Utilizador: admin@admin.com
- Palavra-chave: admin

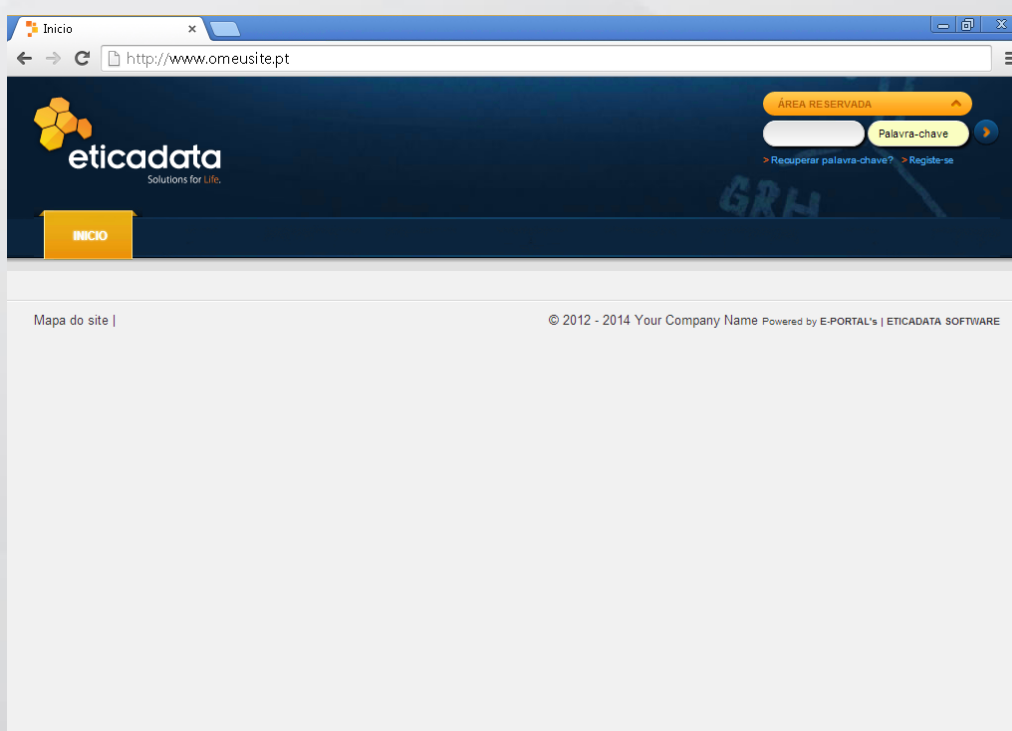


Figura 3

O seu novo portal, é configurado apenas com a página inicial em branco com um *template* base da eticadata, sem conteúdos (que serão instalados/criados posteriormente).

De notar que o logotipo eticadata no cabeçalho serve como exemplo e deve ser alterado pelo logotipo da sua empresa. Ainda no cabeçalho, está presente uma caixa para login e registo.

O tema fornecido, em azul, também está disponível em verde e em laranja para melhor se adequar à sua empresa, no entanto, estão disponíveis na internet inúmeros temas pré-configurados ou então pode fazer o seu próprio tema, com base no tema fornecido no *Setup* EPT ou então com base num outro tema qualquer.

Pode consultar a página <http://www.mojportal.com/where-to-get-more-skins.aspx> para obter temas extra.

Uma vez que o EPT assenta na plataforma *MojoPortal* (Figura 4), para ficar a par quanto às funcionalidades do *CMS* (*Content Management System*), deve consultar a página <http://www.mojoportal.com/administration.aspx> onde tem à sua disposição uma extensa base de conhecimento que cobrem em pormenor todas as funcionalidades do *CMS*.

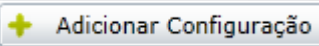


*Figura 4*

### 3. Configuração de perfis de sincronização

#### Pré-requisitos

- MS SQL Server 2008 ou superior
- Para os módulos Oficinas, GCE e GRH: ERP eticadata v13.00.00 ou superior
- Para o módulo *eCommerce*: ERP eticadata v13.00.02 com FIX 13.00.02\_039\_010 ou superior

Para iniciar o processo de configuração de um perfil de sincronização, deve aceder como administrador ao *backstage* do seu ERP à opção “Config. Eportals” (Figura 5) e seleccionar a opção .

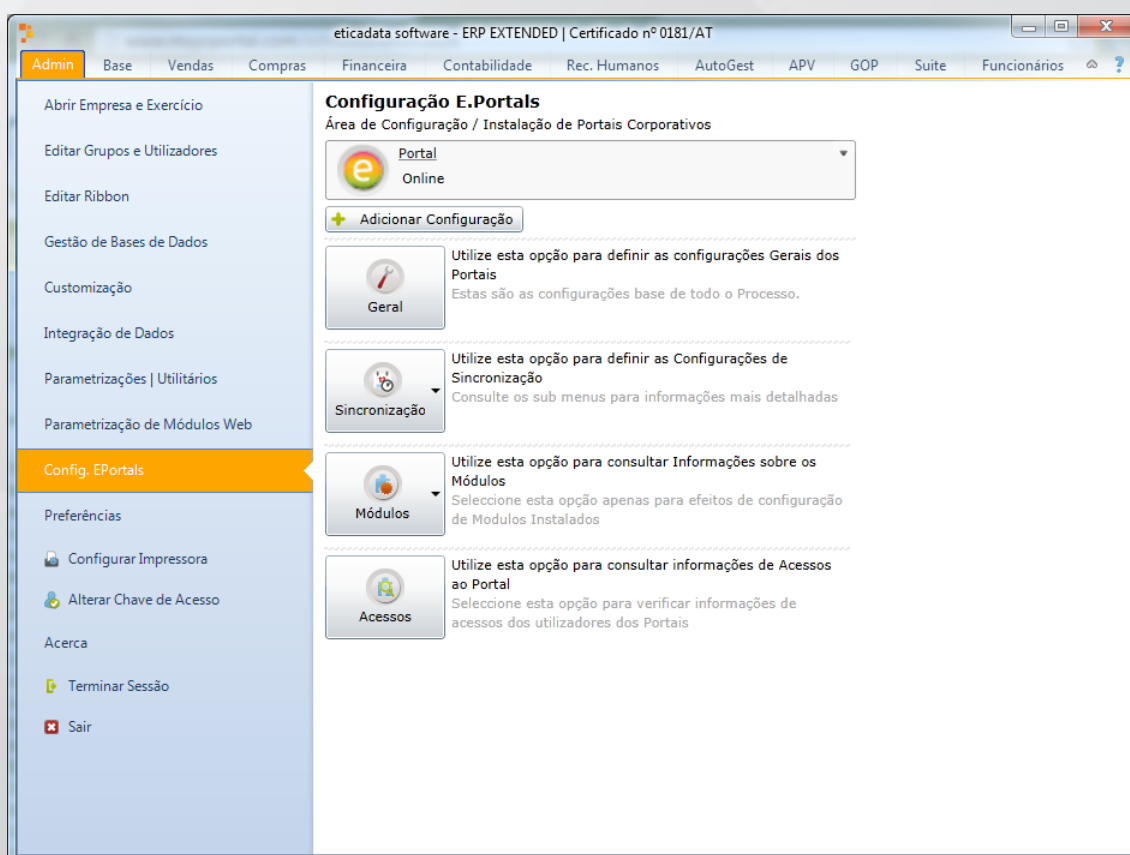
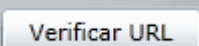
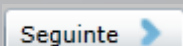


Figura 5

Irá surgir uma janela para a configuração do perfil (Figura 6). Neve começar por escolher um nome para o perfil (Por exemplo, Portal), um URL (Por exemplo, <http://www.omeusite.pt>), o *login* e *password* de administrador do respectivo site (por defeito *login*: [admin@admin.com](mailto:admin@admin.com) e *password*: admin) e seleccionar a opção  para que o configurador verifique se a instalação do capítulo anterior foi efectuada.

Pode agora seleccionar a opção  para passar para o próximo passo do configurador de perfis, a “Sincronização”.

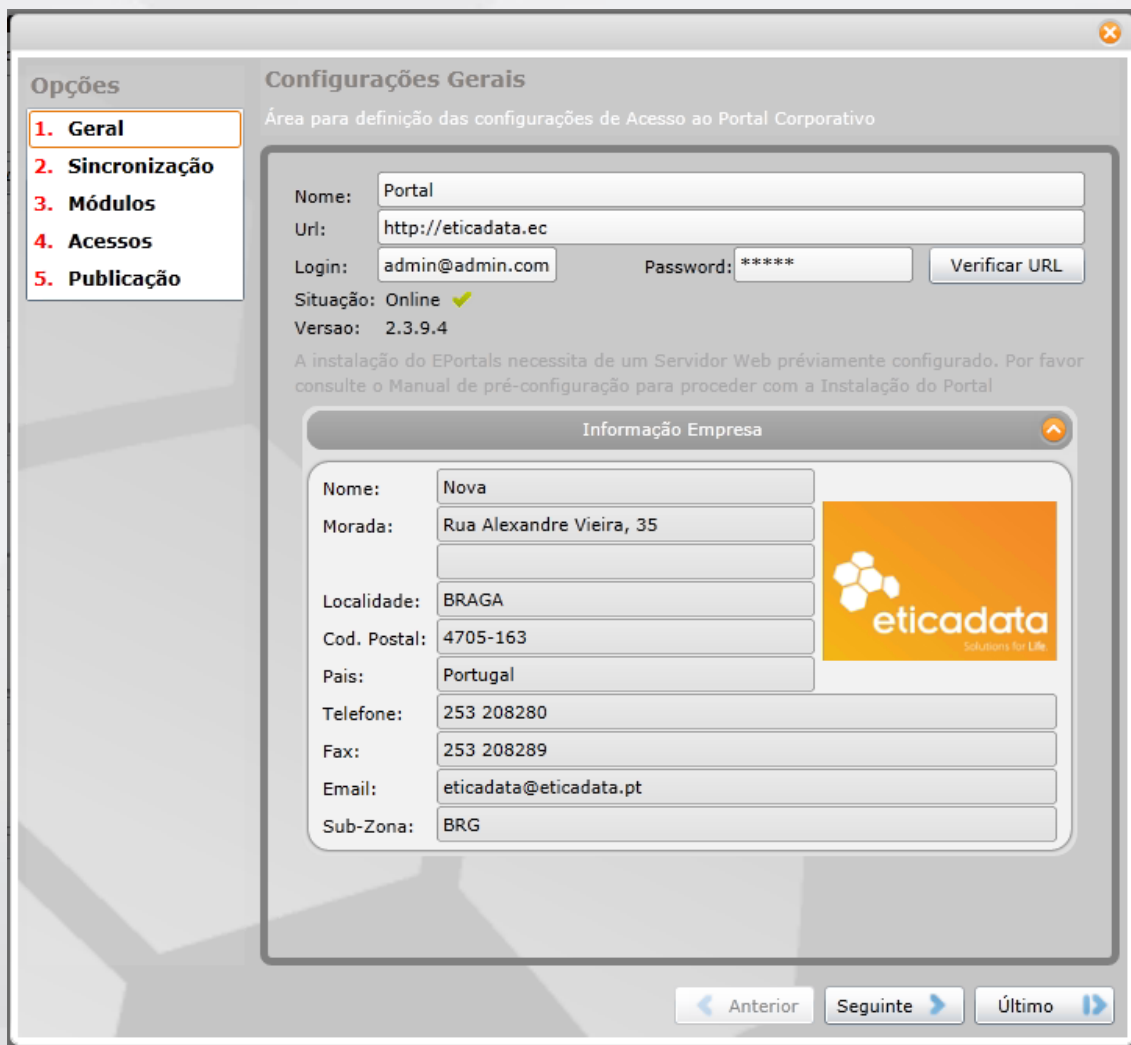


Figura 6

Deve agora começar por preencher os dados da periodicidade. Convém salientar que o período de sincronização difere de módulo para módulo, enquanto que nos módulos Oficinas, GCE e GRH não deve colocar um período de sincronização muito curto (por exemplo, alguns minutos), sendo o período mínimo recomendado de 30 minutos; já para o módulo de *eCommerce* deve optar por um período de sincronização curto, sendo recomendado 3 a 5 minutos, de modo a que as encomendas sejam rapidamente processadas, os *stocks* estejam correctos, entre outros. O campo da próxima execução deve ser alterado automaticamente ao escolher um intervalo de tempo em cima.

De seguida, preencha o preenchimento de um atraso máximo e do número de tentativas. Imaginando que o ERP Eticadata fica sem acesso à *internet*, será tentada a sincronização esse número de vezes. Caso o acesso à *internet* regresse e ainda esteja dentro do número de tentativas válido, a sincronização apenas será efectuada o tempo que passou estiver dentro do “atraso máximo” definido. Caso isso não se verifique, esta sincronização será ignorada e volta a iniciar outra apenas na próxima vez planeada pelo serviço de integração.

Neste passo, pode ainda preencher a caixa de notificações com um email para o qual gostaria de ser notificado quando a sincronização começa, termina ou ocorre um erro (*On Start*, *On Stop* e *On Error*, respectivamente)

**Nota:** O preenchimento deste passo é facultativo, mas deve ser preenchido caso para a mesma empresa utilize mais do que um perfil de sincronização, o intervalo de sincronização pode ser gerido apenas pelo serviço de sincronização (a configurar no capítulo 4).

Uma vez tudo preenchido, deve estar similar (dependo do(s) módulo(s) seleccionado(s)) ao encontrado na imagem seguinte (Figura 7) e pode então prosseguir, seleccionando a opção

Seguinte ➔

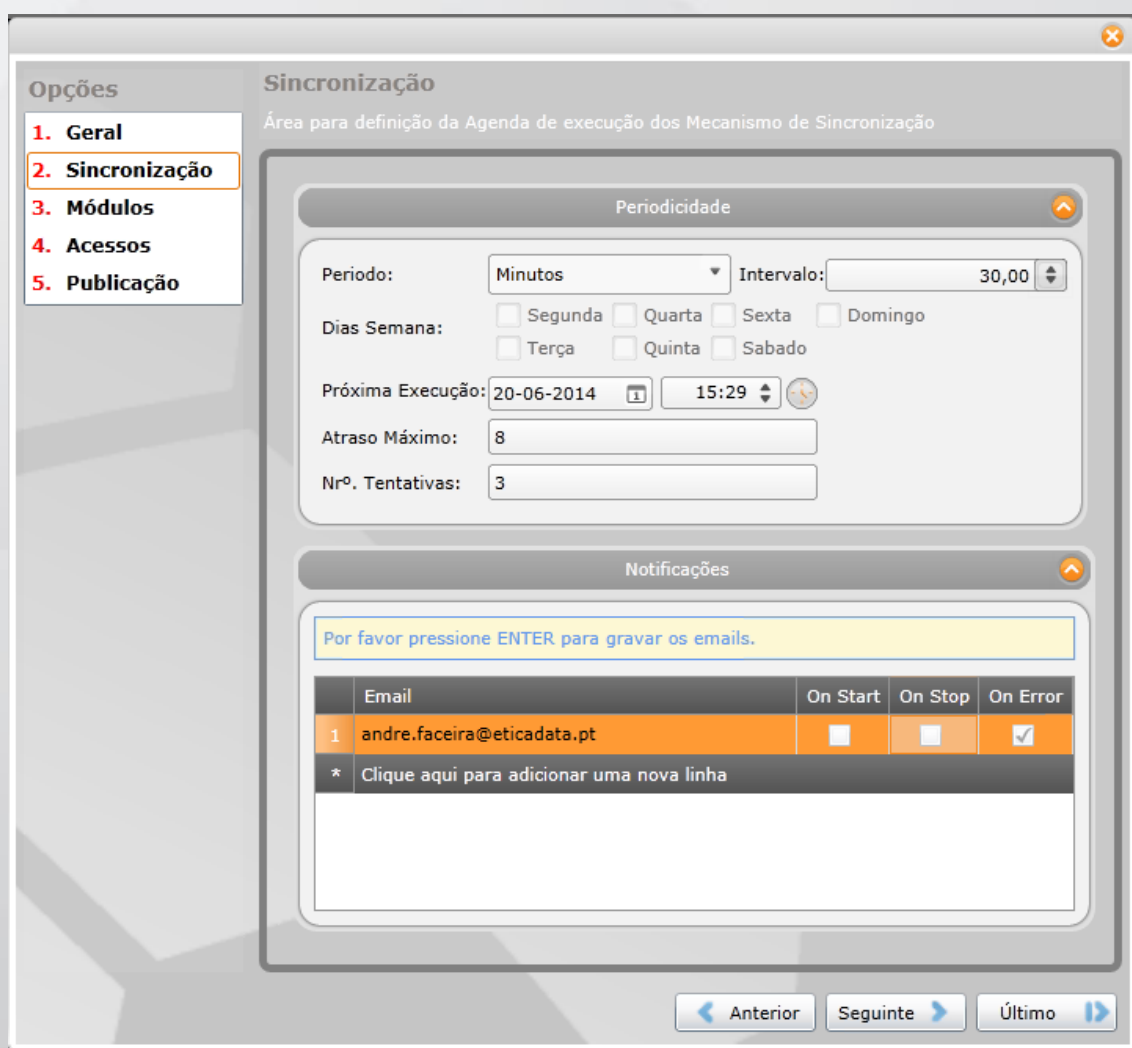


Figura 7

Está agora no passo que diz respeito aos módulos que deseja configurar. Dependendo dos módulos licenciados, terá uma janela como a demonstrada na imagem (Figura 8) que se segue.



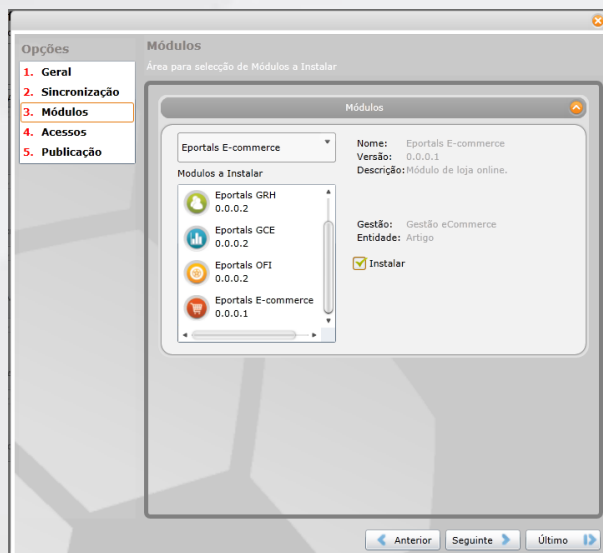
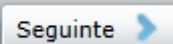


Figura 8

Deve escolher os módulos que deseja instalar e prosseguir clicando em



Dependendo dos módulos seleccionados para instalação, terá uma caixa de selecção com esses mesmos módulos para configurar.

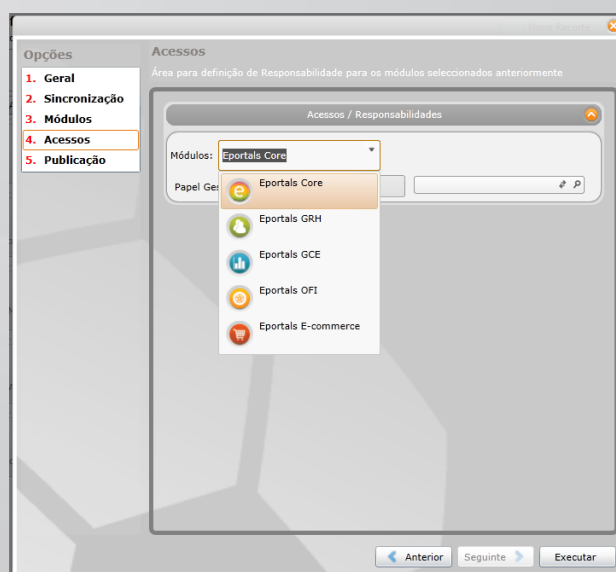




Figura 9

**Nota:** No mesmo perfil de sincronização, o módulo de *eCommerce* não deve ser incluído em conjunto com os módulos de Oficinas, GCE e GRH.

Caso pretenda instalar os módulo Oficinas, GCE e/ou GRH veja o subcapítulo 3.1, caso pretenda instalar o módulo *eCommerce* salte para o subcapítulo 3.2.

### 3.1 Módulos Oficinas, GCE e GRH

Para cada um deve começar por escolher quem vai desempenhar o papel de gestão e depois quais os registos de clientes e/ou funcionários que deseja disponibilizar para cada módulo utilizando as setas  e  para adicionar e remover registos, respectivamente.

#### NOTA IMPORTANTE

**Apenas poderá seleccionar clientes e/ou funcionários que tenham um *email* válido**

Alguns módulos têm a opção “Definições” onde deve definir algumas propriedades (Por exemplo, o módulo GRH – Figura 10).

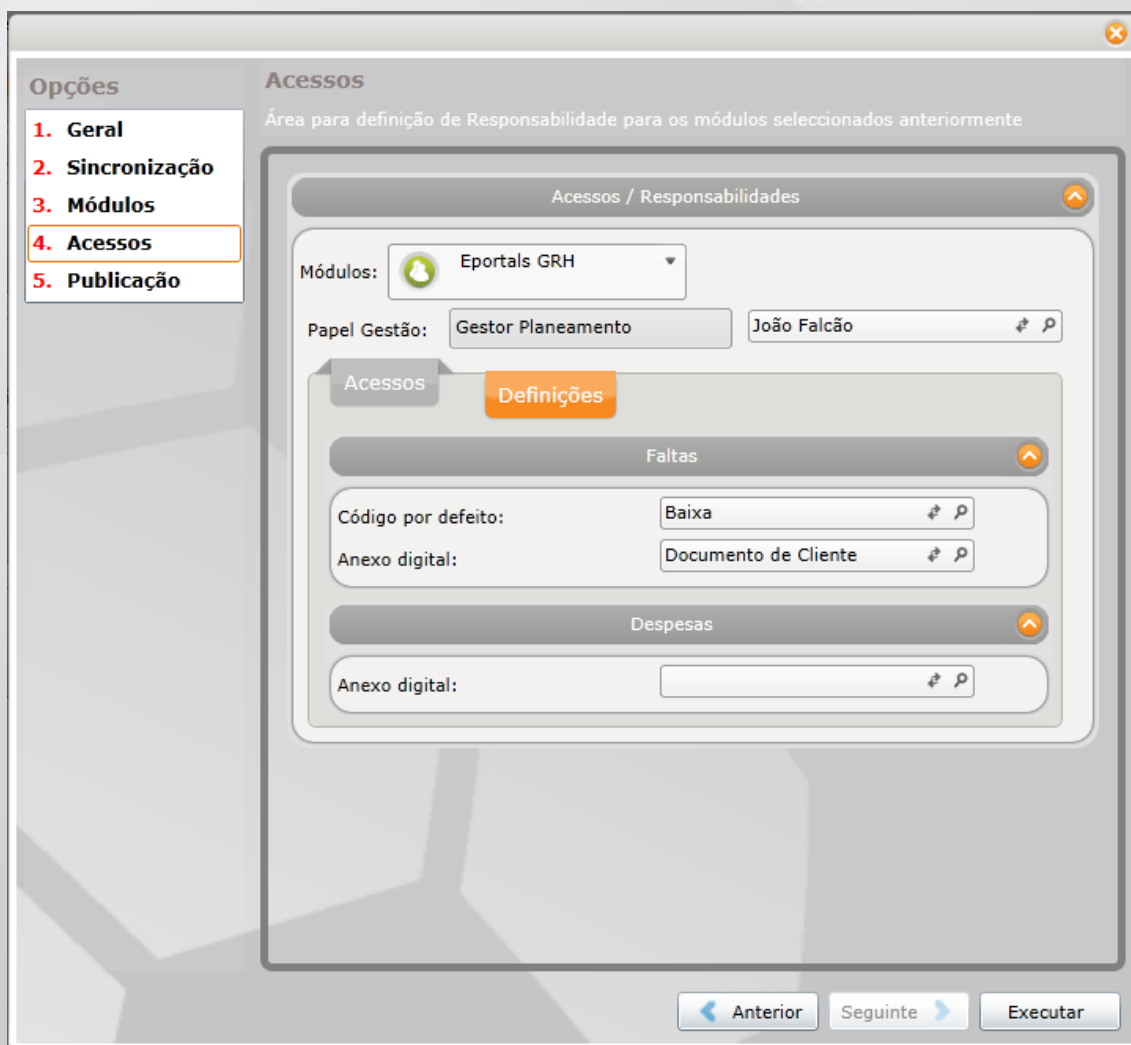


Figura 10

Quando todos os módulos estiverem configurados deve terminar clicando em

**Executar**

Se não pretende configurar mais nenhum módulo neste perfil salte para o subcapítulo 3.3.

## 3.2 Módulo eCommerce

Comece por seleccionar quem vai desempenhar o papel de gestão e depois, no separador definições, seleccione (Figura 11):

- O armazém que vai estar associado ao *site* (equacione configurar um armazém só para o site);
- A linha de preço dos artigos que vai ser utilizada para os preços no *site*;
- Se quiser gerir *stock* no site, isto é, se pretende que o site valide ou não existências de *stock* na venda de artigos;
- A secção da empresa onde vai ser gerado o documento de encomenda;
- O tipo de documento de encomenda a ser gerado no ERP (este tipo de documento deve ser de uso exclusivo para o site);
- O artigo a lançar na encomenda gerada pelo *site*, caso sejam imputados custos no método de envio dos artigos ao cliente;
- O artigo a lançar na encomenda gerada pelo *site*, caso sejam imputados custos no método de pagamento seleccionado.

**Opções**

1. Geral
2. Sincronização
3. Módulos
4. Acessos
5. Publicação

**Acessos**

Área para definição de Responsabilidade para os módulos seleccionados anteriormente

Acessos / Responsabilidades

Módulos: Eportals E-commerce

Papel Gestão: Gestão eCommerce João Miguel Martins Veloso S

Artigos Países **Definições**

Armazém: Armazém A1

Linha de preço: 1

Gerir Stock: Sim

Secção: SECÇÃO UM Sede

Tipo de documento para encomendas: Encomendas WEB

Artigo método de envio: Portes de envio

Artigo método de pagamento: Comissão de método de pag:

Anterior Seguinte Executar

Figura 11

No separador Países, deve seleccionar os países com os quais pretende que o *site* trabalhe (Figura 12).



	País	Moeda	Mercado
1	Portugal	Euro	Nacional
2	Alemanha	Euro	Nacional
3	Espanha	Euro	Comunitário
4	Angola	Euro	ExtraComunitário
*	Clique aqui para adicionar uma nova linha		

Figura 12

No separador Artigos, deve seleccionar as categorias de *eCommerce* que pretende que sejam adicionadas ao *site* (Figura 13).

#### NOTA IMPORTANTE

**Na ficha de artigos é possível definir categorias de *eCommerce* e associar artigos à mesma**



Figura 13

**Nota:** Ao seleccionar uma categoria base (por exemplo Bebidas) não quer dizer que as suas subcategorias sejam seleccionadas, estas têm que ser seleccionadas manualmente.

Quando estiver tudo configurado deve terminar clicando em

Executar

### 3.3 Publicação

Deve aguardar o processo seja executado e que surja a mensagem **“O Processo de Configuração foi concluído com Sucesso.”** podendo de seguida, fechar a janela do configurador (Figura 14).

O seu portal está agora pronto a ser sincronizado. No próximo capítulo ser-lhe-á explicado como activar o serviço de sincronização que irá ler as definições e tratar de as enviar para o seu portal corporativo.

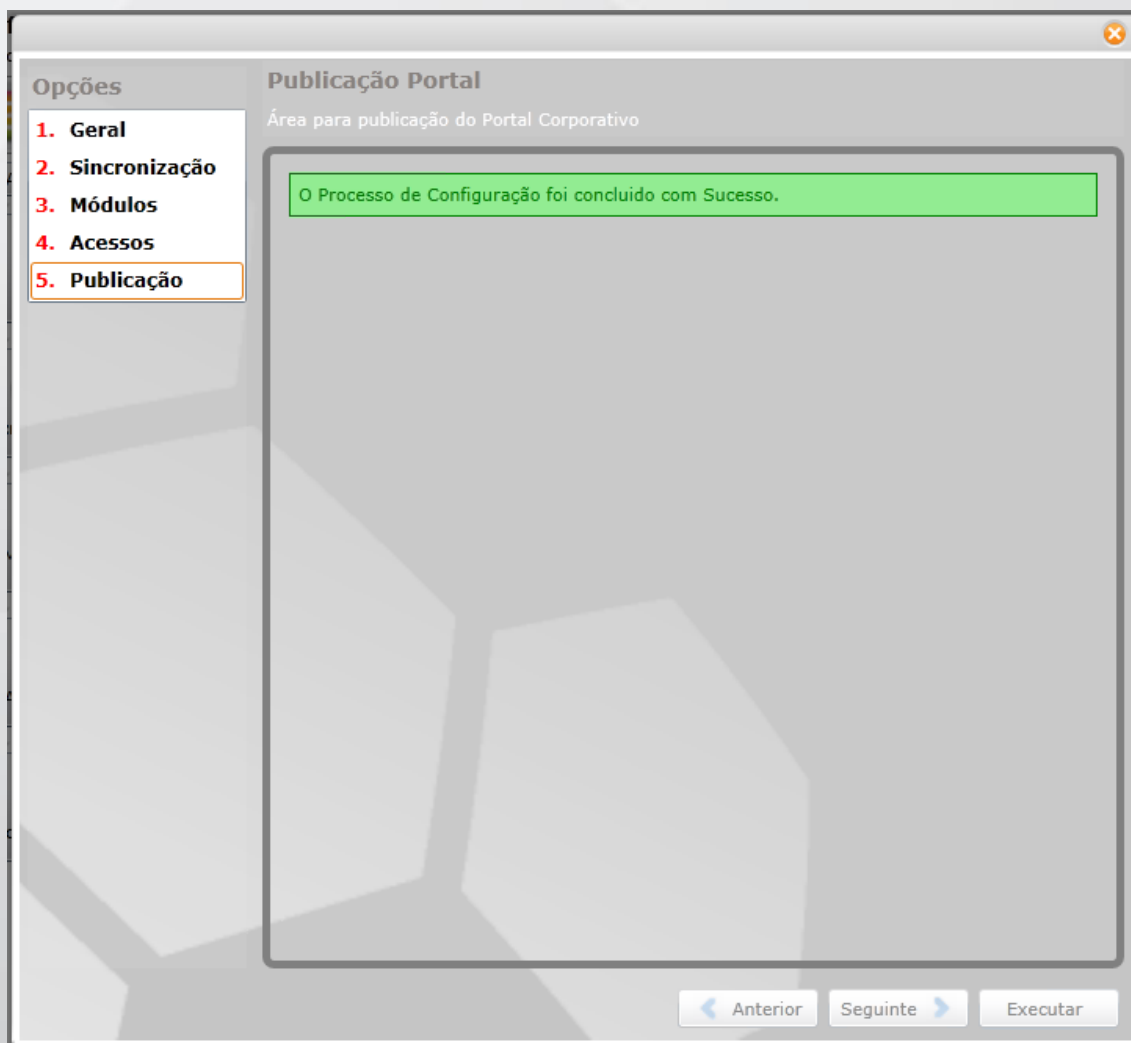


Figura 14

## 4. Configuração do serviço de integração do ERP Eticadata

Para que o Portal corporativo receba informações do ERP, é necessário que o serviço de integração do ERP Eticadata se encontre bem configurado e activo.

Para consultar as definições do serviço, deve aceder novamente ao backstage do ERP Eticadata mas desta feita, seleccionar a opção “Parametrizações | Utilitários” > “Configuração do serviço de integração” e irá ver a janela que se segue (Figura 15).

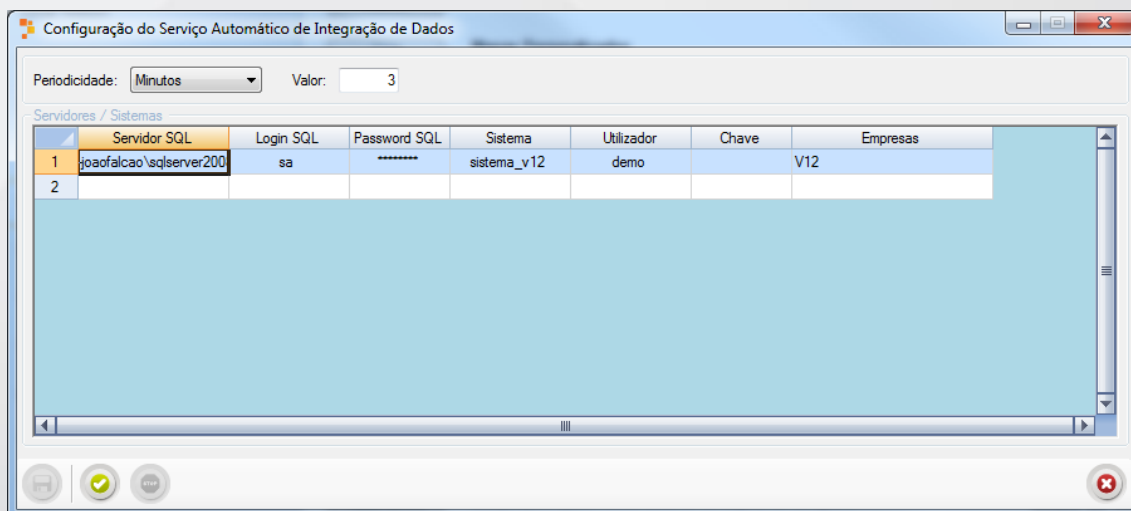


Figura 15

Deve definir a periodicidade com que o serviço irá executar. Como reparou, também o perfil do EPT tem a definição de periodicidade, portanto, a do EPT deve ser sempre superior à do serviço, para garantir que o EPT é sincronizado no *timing* pretendido.

Na secção de “Servidores/Sistemas” deve criar uma linha para a sincronização da empresa que escolheu configurar nos perfis EPT. Preencha o Servidor SQL, Login SQL, Password SQL, Sistema, Utilizador, Chave e Empresas que deseja sincronizar separadas por “;”.

No final deve gravar as opções clicando em  e depois deve clicar em  para iniciar o serviço de integração.

## 5. Área de administração do EPT no Portal Corporativo

Fazendo login como administrador no Portal Corporativo, permite o acesso ao menu de administrador (Figura 16).

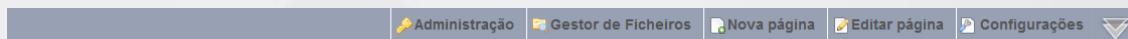


Figura 16

Clicando em “Administração” e depois no menu “EPortals” acedemos à área de administração do EPT e temos à nossa disposição alguns menus (Figura 17).

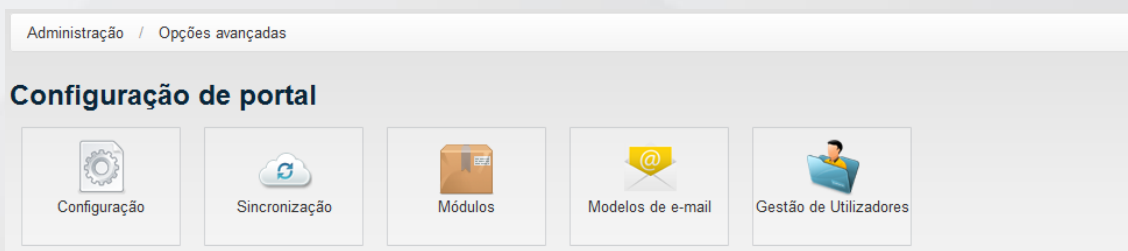


Figura 17

### 5.1 Configuração

Temos dois separadores disponíveis. No primeiro, “Portal”, pode consultar qual o perfil que está a ser sincronizado com o portal, qual a versão, qual a data de instalação do portal e qual a data da última sincronização de dados. Pode ainda obter informação sobre qual a empresa sincronizada e para que exercício.

O separador “Empresa”, tal como o nome indica, permite consultar a informação da empresa sincronizada com o portal (Por exemplo, o nome, é utilizado para preencher automaticamente o rodapé do seu portal corporativo).

### 5.2 Sincronização

Neste menu, temos três separadores disponíveis. O primeiro, “Sincronização”, indica-nos as definições de periodicidade definidas no perfil de sincronização configurado no ERP Eticadata. O segundo, “Registo”, permite-nos consultar o log das várias sincronizações efectuadas pelo serviço de integração. Por último, o separador “Notificações” mostra-nos quais as notificações activas, tal como configuradas no perfil de sincronização EPT.

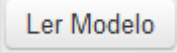
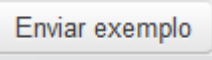
### 5.3 Módulos

Este menu tem a indicação de quais os módulos EPT disponíveis para instalação

(independentemente da licença, são exibidos todos os módulos compatíveis com esta versão de E-Portals) e ainda se estão instalados e quando foi a última sincronização de cada um.

## 5.4 Modelos de e-mail

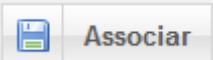
Os módulos EPT utilizam vários alertas de e-mail (Por exemplo, quando as férias de um funcionário são aprovadas, ou quando um cliente recebe uma nova encomenda, o portal envia um e-mail a notificar). É neste menu que se permite editar os textos que servem de modelo a cada um desses alertas.

Para editar, deve primeiro escolher um “Modelo de e-mail” e depois clicar em . A zona de edição de conteúdos em baixo será preenchida com o modelo seleccionado e poderá alterá-lo como entender. Quando estiver satisfeito, deve guardar o modelo e depois poderá clicar em  para enviar um exemplo para o email que escolher e verificar se o modelo está como pretende.

## 5.5 Gestão de Utilizadores

A gestão de utilizadores permite ao administrador do portal consultar quais os utilizadores que apenas acedem ao portal corporativo, quais os que estão associados a um funcionário e quais os que estão associados a um cliente.

Os utilizadores que apenas acedem ao portal, utilizaram a página de registo de utilizadores do portal corporativo e portanto o ERP Eticadata não sabe que eles existem. No entanto, pode associar um destes utilizadores a uma entidade “Funcionário” ou “Cliente”. Quando tiver utilizadores por associar irá ver um número associado ao item “Registos por associar” (Figura 18). No exemplo, temos um registo por associar. Deve prosseguir clicando em “Associar” e depois escolhendo qual o cliente que deseja ser representado por aquele login e terminando

escolhendo a opção .

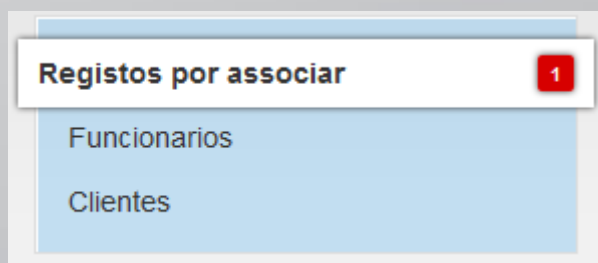


Figura 18

**Nota:** Não é possível associar funcionários, uma vez que estes são criados automaticamente pelo processo de sincronização.



Escolhendo a opção “Funcionários” ou “Clientes” no menu lateral (Figura 18) poderá consultar quais os funcionários ou clientes presentes no portal. Escolhendo editar, tem acesso ao perfil de cada um e ainda às suas permissões (Figura 19). No caso dos clientes, pode optar por associar a uma entidade diferente tal como visto anteriormente.



Administração / Opções avançadas / Gestão de Utilizadores

### Gestão de Utilizadores

Registos por associar 1

- Funcionarios**
- Clientes

#### Editar Funcionário 2 alterado 14

**Entidade associada**  
Nome: Funcionário 2 alterado 14  
Tipo: Funcionario  
NIF: 123123123  
Email: xpto@email.com

 Ver perfil

**Permissões**

Administrators

 Authenticated Users  Funcionario

Figura 19

## 6. Área de administração do eCommerce

Fazendo login como administrador no Portal Corporativo, permite o acesso ao menu de administrador (Figura 20).



Figura 20

Clicando em “eCommerce” acedemos à área de administração do eCommerce (Figura 21).



The screenshot shows the 'ENCOMENDAS' (Orders) section of the eCommerce administration interface. On the left is a sidebar titled 'DEFINIÇÕES DO SITE' (Site Definitions) with a list of menu items. The main area has a header with an 'Exportar para Excel' button and a filter section with fields for 'De:' and 'Até:', a 'Filtro' dropdown, and an 'Ordenar' dropdown. Below the filter is a table with the following data:

	ERP	Forma de pagamento	Estado	Total
20/06/2014 17:11:41		Transferência bancária	<input checked="" type="checkbox"/> <input type="checkbox"/> <input type="checkbox"/> <input type="checkbox"/>	20.8334 EUR

Figura 21

### 6.1 Encomendas

Neste separador (Figura 21), podemos consultar todas as encomendas feitas pelo site, ver os seus estados, filtrar e exportar para excel.

Clicando na linha da encomenda temos acesso aos detalhes da encomenda (Figura 22).

### DEFINIÇÕES DO SITE

- Encomendas
- Artigos indisponíveis
- Artigo em destaque
- Publicidade
- Definições
- Formas de envio
- Formas de pagamento
- Modelos de e-mail
- Cores do layout
- Diapositivos da Página Inicial
- Mensagens
- Termos e Condições
- Conteúdo Html
- Links de rodapé
- Tarefas agendadas
- Permissões

### ENCOMENDAS

← Voltar
Cancelar encomenda
Confirmar pagamento

**Estado da encomenda**  
A aguardar pagamento

---

**Destinatário**  
Admin

---

**Morada**  
Admin

---

**Código postal**  
Admin

---

**País**  
Portugal

---

**Cidade**  
LISBOA

---

**DETALHES DA ENCOMENDA**

	Quantidade	Preço unitário	Preço
Camissa Primavera/Verão,Tam. M,Amarelo	1	20,627 EUR	20,6271 EUR
<b>Subtotal:</b>			20,6271 EUR
<b>Taxa do método de pagamento (Transferência bancária) :</b>			0,0000 EUR
<b>Gastos de envio (CTT) :</b>			0,2063 EUR
<b>Total :</b>			20,8334 EUR

Figura 22

## 6.2 Artigos indisponíveis

Neste separador podemos consultar os artigos indisponíveis, tanto por ruptura de stock como por falta de linha de preço associada.

### DEFINIÇÕES DO SITE

- Encomendas
- Artigos indisponíveis**
- Artigo em destaque
- Publicidade
- Definições
- Formas de envio
- Formas de pagamento
- Modelos de e-mail
- Cores do layout
- Diapositivos da Página Inicial
- Mensagens
- Termos e Condições
- Conteúdo Html
- Links de rodapé
- Tarefas agendadas
- Permissões

### ARTIGOS INDISPONÍVEIS

	Nome	Preço	Stock
AUTO.02	Óleo 10W40	✘	✘
AZU33X33	Azulejo Portugal 33x33	✘	✔
CERSB	Cerveja Superbock 33Cl	✔	✘
CERSBG	Garrafa Superbock 33Cl (tara)	✘	✘
CHAPEU	Chapeu	✘	✘
DIESEL	Gasóleo para Venda	✘	✘
DISCO40GB	Disco duro 40Gb / sddd	✘	✘
PILHA AA	Pilhas AA	✘	✔
RATOETECLD	Rato e Teclado sem fio	✘	✔
REF	Fato de Treino Adidas	✘	✘
REF4	Camisa Homem Portugal no seu melhor	✘	✘

Figura 23

## 6.3 Artigo em destaque

No separador de artigo em destaque podemos escolher um artigo que aparecerá em destaque na página inicial do site (Figura 25).

Figura 24

Figura 25

## 6.4 Publicidade

No separador de publicidade (Figura 26) podemos configurar várias acções publicitárias com limites de visualizações/cliques. Estas publicidades aparecem nas páginas das categorias e dos artigos.

**DEFINIÇÕES DO SITE**

- Encomendas
- Artigos indisponíveis
- Artigo em destaque
- Publicidade
- Definições
- Formas de envio
- Formas de pagamento
- Modelos de e-mail
- Cores do layout
- Diapositivos da Página Inicial
- Mensagens
- Termos e Condições
- Conteúdo Html
- Links de rodapé
- Tarefas agendadas
- Permissões

**PUBLICIDADE**

+ Nova publicidade

Activo	Título	Visualizações	Cliques	Data de início	Data de fim
<input checked="" type="checkbox"/>	Publicidade Eportals	33	0		✕

Figura 26

## 6.5 Definições

No separador definições, podemos configurar as principais propriedades do portal. Podemos editar o idioma do site (idioma para as descrições/títulos das entidades do ERP), assim como uma imagem alusiva ao idioma.

**DEFINIÇÕES DO SITE**

- Encomendas
- Artigos indisponíveis
- Artigo em destaque
- Publicidade
- Definições
- Formas de envio
- Formas de pagamento
- Modelos de e-mail
- Cores do layout
- Diapositivos da Página Inicial
- Mensagens
- Termos e Condições
- Conteúdo Html
- Links de rodapé
- Tarefas agendadas
- Permissões

**DEFINIÇÕES**

IDIOMA
LAYOUT
LINKS DO SITE
LINKS SOCIAIS

**Idioma**

Predefinido
▼

**Imagem**

Browse...
No file selected.

Submeter

Figura 27

No Layout podemos editar propriedades do menu do portal, assim como a opção de mostrar stock.

Nos separadores de links, podemos editar tanto os links do portal como links para as principais redes sociais.

## 6.6 Formas de envio e formas de pagamento

O eCommerce suporta diversas formas de pagamento, tais como o PayPal, Hipay, Transferência bancária e envio à cobrança e ilimitadas formas de envio.

A todas as formas de pagamento e envio pode-se associar uma taxa percentual ou em valor.

DEFINIÇÕES DO SITE	FORMAS DE PAGAMENTO		
Encomendas	Activo	Forma de pagamento	Preço
Artigos indisponíveis	<input type="checkbox"/>	PayPal	2,00 %
Artigo em destaque	<input type="checkbox"/>	Hipay	0,0000 EUR
Publicidade	<input checked="" type="checkbox"/>	Transferência bancária	0,0000 EUR
Definições	<input checked="" type="checkbox"/>	Envio à cobrança	1,0000 EUR
Formas de envio			
<b>Formas de pagamento</b>			
Modelos de e-mail			
Cores do layout			
Diapositivos da Página Inicial			

Figura 28

## 6.7 Modelos de email

O eCommerce vem preparado para enviar emails em determinados eventos. Neste separador (Figura 29) podemos editar os diversos modelos de email, assim como o tema em que os modelos se baseiam.

DEFINIÇÕES DO SITE	MODELOS DE E-MAIL
Encomendas	<input type="checkbox"/> <a href="#">Confirmação do registo</a> <span>Edit. tema</span>
Artigos indisponíveis	<input checked="" type="checkbox"/> <a href="#">Recuperação da palavra-passe</a>
Artigo em destaque	<input checked="" type="checkbox"/> <a href="#">Alteração da palavra-passe</a>
Publicidade	<input checked="" type="checkbox"/> <a href="#">Nova encomenda</a>
Definições	<input checked="" type="checkbox"/> <a href="#">Carrinho abandonado</a>
Formas de envio	<input checked="" type="checkbox"/> <a href="#">Avaliação da encomenda</a>
Formas de pagamento	<input checked="" type="checkbox"/> <a href="#">A aguardar pagamento</a>
<b>Modelos de e-mail</b>	
Cores do layout	
Diapositivos da Página Inicial	
Mensagens	
Termos e Condições	
Conteúdo HTML	

Figura 29

## 6.8 Diapositivos da página inicial

A página inicial do portal vem com um widget de diapositivos instalado (Figura 30) que pode ser configurado no separador (Figura 31). Estão disponíveis três tipos de diapositivos: tópicos, imagem de fundo e vídeo, cada um com diferentes propriedades que podem ser configuradas.

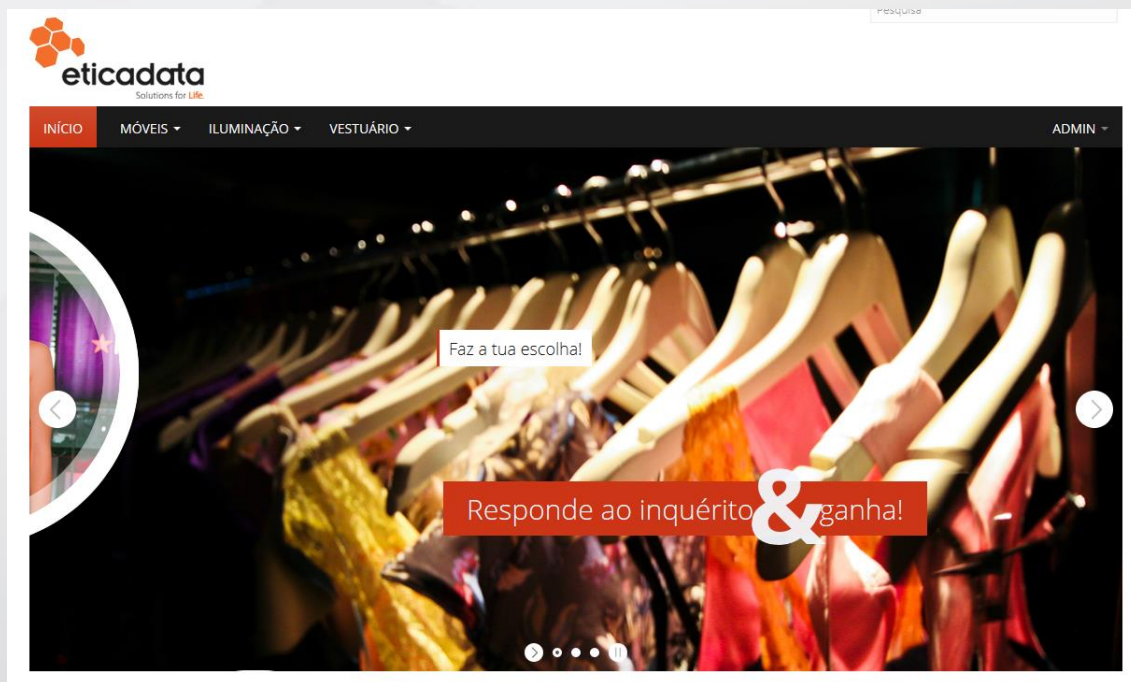


Figura 30

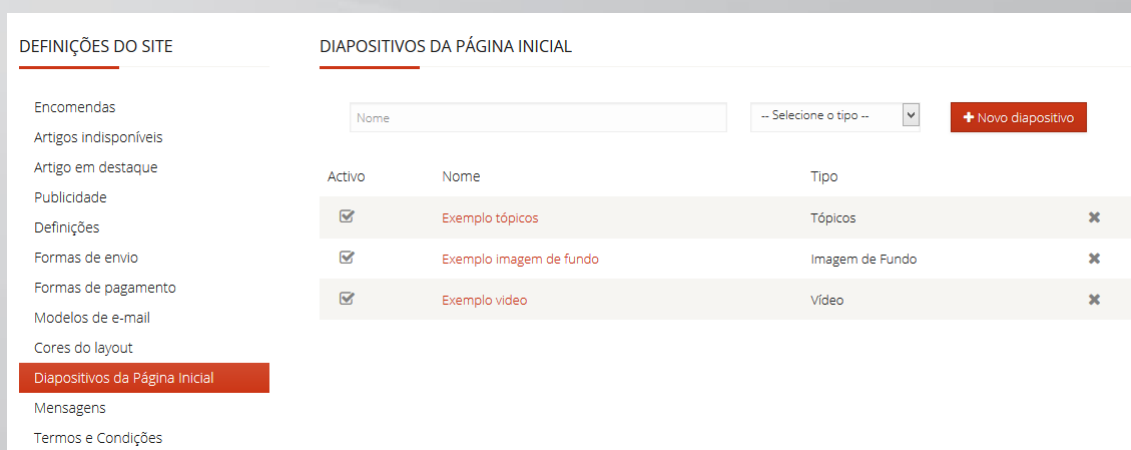


Figura 31

## 6.9 Conteúdos HTML

No rodapé de todas as página do portal aparecem alguns widget customisáveis com conteúdos HTML. Neste separador (Figura 32) podemos editar e adicionar novos conteúdos.

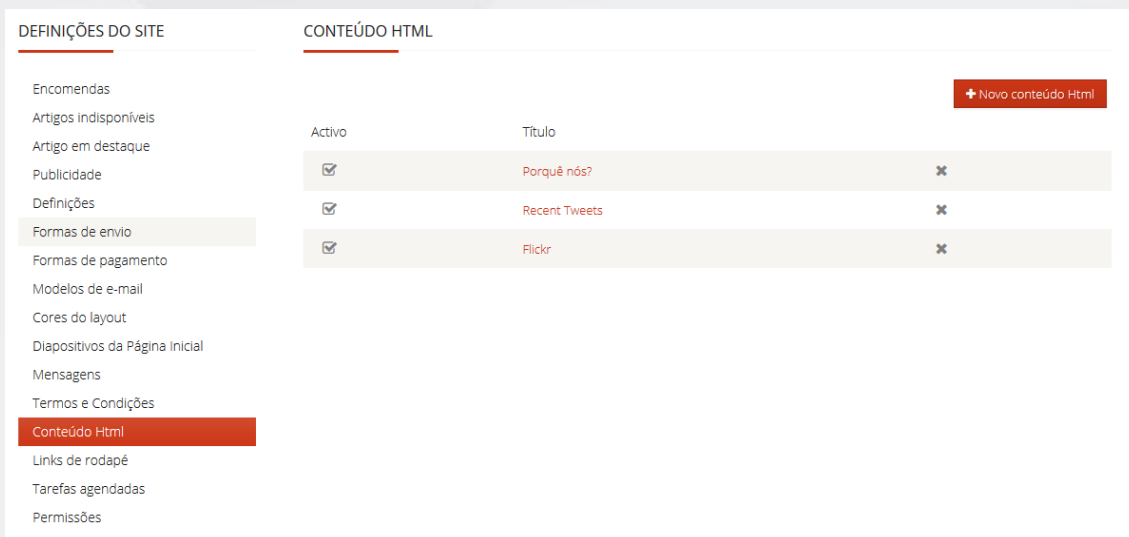


Figura 32

## 6.10 Tarefas agendadas

O portal vem com a funcionalidade de envio de emails sincronos. Neste separador podemos configurar o intervalo de tempo entre a acção do utilizador e o envio de emails. Os emails são enviados pelo executável “Web\bin\Eticadata.Portal.eCommerce.ScheduleTasks.exe” que deve ser adicionado ao Scheduler do windows com a periodicidade pretendida (o recomendável é que a periodicidade seja diária).

O executável tem um parâmetro de input:

- -p para o envio de emails para utilizadores com pagamentos pendentes
- -ca para o envio de emails para utilizadores com carrinhos abandonados
- -r para o envio de emails para utilizadores com compras concluídas para avaliarem produtos

Para testar o funcionamento deste executável, podemos executalo linha de comandos do windows (Figura 33)

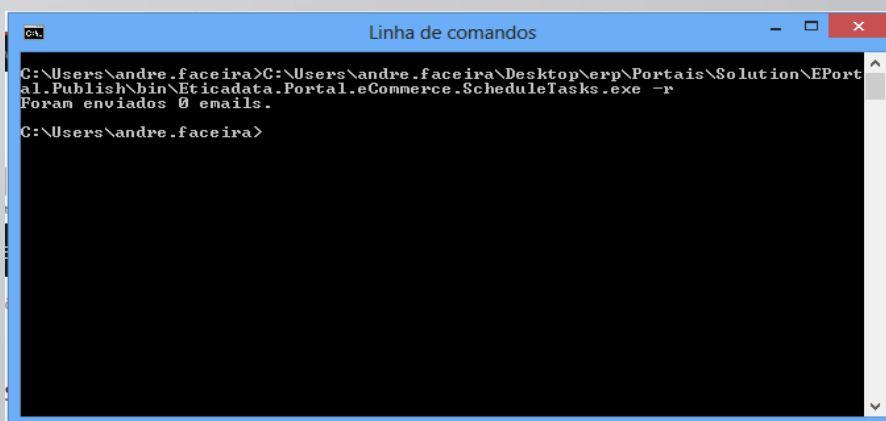


Figura 33



## 6.11 Outros separadores

No separador das mensagens podemos editar mensagens que aparecem no portal, tais como a mensagem de início de sessão que aparece na página de login, a mensagem de boas-vindas que aparece na página inicial e a mensagem de rodapé que aparece no rodapé de todas as páginas.

No separador dos termos e condições podemos editar os termos e condições de registo e das encomendas.