

AntennaSwitch 2.0 – Manual de utilização

1 – No computador

O programa **AntennaSwitch 2** tem duas funções primordiais. A primeira é a programação do indicativo de estação e do nome das quatro possíveis antenas no módulo de comando. A segunda é a utilização do módulo de comando via computador. Para que tal aconteça, é necessário ligar o módulo de comando a uma porta USB do seu computador e fazer a instalação do driver e do programa como se indica no manual de instalação. Depois basta correr o programa **AntennaSwitch 2** e logo aparece a janela do mesmo.



A janela principal do programa está representada na figura anterior. Pode-se verificar que existem dois separadores, um dedicado à comutação e outro dedicado à programação. Por defeito, o indicativo de estação vem como **CALLSIGN** e as antenas com o nome **1,2,3 e 4**. Para programar os seus dados no módulo de comando deve então entrar no separador de



programação e digitar a informação pretendida como indicativo de estação e com o nome das suas antenas. Nunca esquecer que cada nome não pode exceder os dezasseis caracteres pois é a capacidade de cada linha do display do módulo de comando.

Antenna Switch 2 - CT2KAV

antenna
switch
2.0

ASSOCIAÇÃO DE RADIOAMADORES DO BARCELOS

ESTACÃO DE —CT2KAV—

Comutação Programação

Indicativo da Estação —CT2KAV—

Nome da antena 1 1:T2FD DIPOLE

Nome da antena 2 2:SPIDERBEAM

Nome da antena 3 3:50MHz DIPOLE

Nome da antena 4 4:NENHUMA

Gravar valores

Como se pode verificar na figura anterior, foram digitados os dados que se pretendem no indicativo de estação e no nome das antenas e depois clicou-se em **Gravar valores**. Após a gravação desses valores no módulo de comando, aparece uma mensagem a informar que os dados foram gravados com sucesso. Esses dados aparecem agora no display do seu módulo de comando.

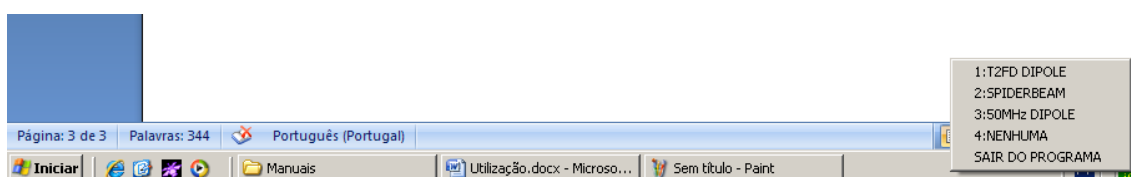


Na parte de comutação agora os dados que são visualizados são os que acabou de programar.



Para efectuar a comutação deve então clicar na antena respectiva. **Nunca se esqueça que nunca deve comutar de antena com o rádio em transmissão.** No entanto, após calibração do módulo remoto como se indica no manual de montagem e calibração, o comutador protege contra essa tentativa e não permite a comutação.

Se fechar agora o programa clicando no botão **X** o mesmo vai para a área de notificação.



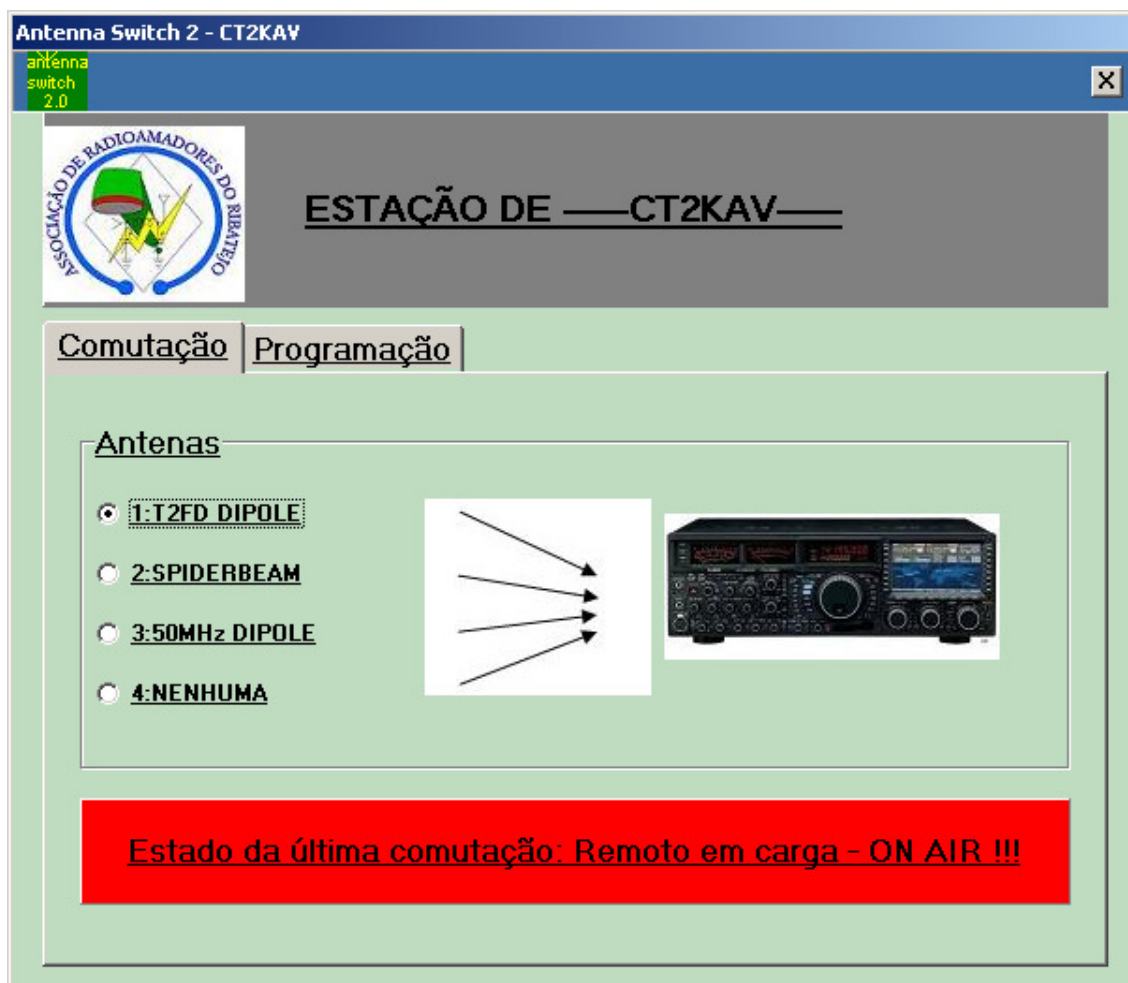
Na área de notificação se clicar com o botão direito do rato no ícone do AntennaSwitch 2 aparece um menu com as antenas e com uma opção para terminar o programa. Se clicar nessa



Utilização do programa e do módulo de comando AntennaSwitch 2

opção o programa terminará definitivamente. Se clicar nas opções com o nome das antenas o comutador efectuará a comutação respectiva.

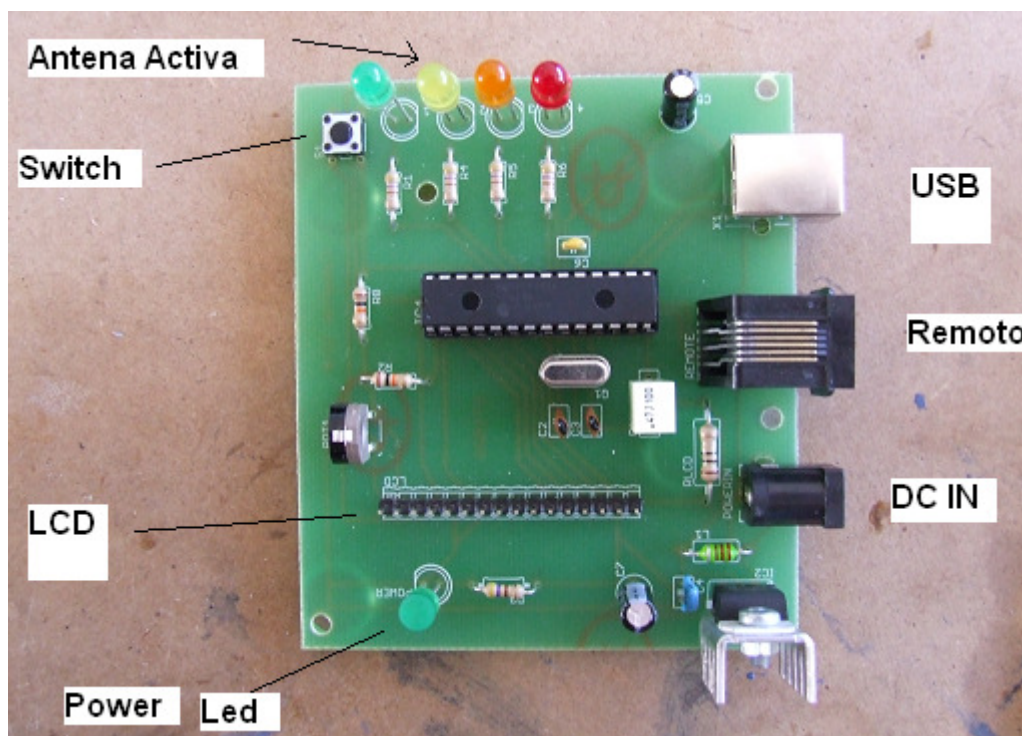
O comutador informa três erros possíveis. Quanto tenta comutar em carga, o comutador informa com erro **ON-AIR** e não faz a comutação. Se houver má comunicação entre o comando e o remoto informa com **RESPOSTA ERRADA**. Se houver falta de comunicação entre o comando e o remoto informa com **TIME-OUT**. Nesse caso terá de verificar as ligações entre os dois módulos. No programa o último erro fica sempre registado tal como se pode ver no exemplo da figura abaixo em que se tentou fazer uma comutação em carga. Só depois de uma comutação em condições o erro desaparece do programa.



Sempre que se perde a ligação USB ao computador aparece um botão **Re conectar** para ligar novamente o módulo de comando ao computador.

2 - Módulo de comando

O protótipo do módulo de comando aparece na figura seguinte, o seu terá um aspecto parecido e melhor pois o manual foi feito a partir do protótipo existente.



Existem cinco Leds, um indicando POWER e os outros quatro para indicar a antena activa. O switch que aparece do lado esquerdo permite a comutação manual de modo sequencial. Sempre que comuta no switch do módulo de comando, a informação é actualizada no programa se este estiver a correr. Claro que o comutador funciona sem estar ligado ao computador. A informação no display é sempre o indicativo de estação gravado e também o nome da antena activa. Se houver erros essa informação aparece também no display por algum tempo.