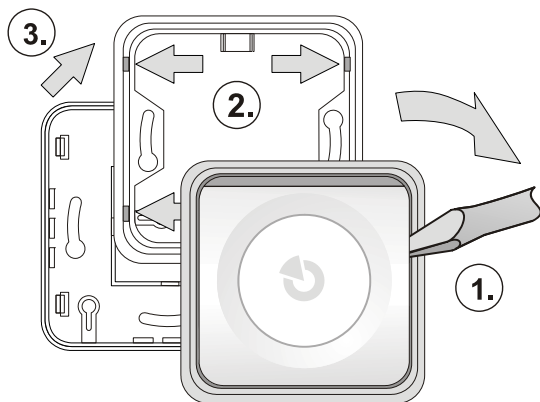


Sirene de interior JA-110A

A JA-110A é um componente do sistema **JABLOTRON JA-100**. É usado para indicação de um alarme dentro de um edifício, ou para indicar outras actividades do sistema. A sirene também serve como um botão para silenciar o alarme (= a confirmação da presença de uma pessoa no edifício) ou para acciona um alarme de pânico (função opcional). A sirene deve ser instalada por um técnico formado com um certificado válido emitido pelo distribuidor autorizado.

Instalação

A sirene pode ser instalada num lugar adequado, quer directamente sobre o gesso ou numa caixa de fição depois da remoção da cobertura da parte inferior.



1. Remova o corpo da sirene da caixa usando uma chave de fendas alavancada cuidadosamente na fenda vertical (1.).
2. Empurre as quatro guias (2.) para remover a moldura (3.).
3. Prepara uma abertura adequada e puxe o cabo de bus digital através dela.
4. Aparafuse a caixa no local adequado.



Quando ligar a sirene ao bus do sistema, desligue sempre a alimentação.

5. Ligue o cabo de bus digital.
6. Monte as peças da sirene. Nota: o sensor de tamper (7) deve estar localizado acima o íman na parte do fundo do plástico. Se estiver a instalar a sirene numa caixa de fição embutida (a parte inferior de plástico não é usada), o íman deve ser inserido na moldura da sirene.
7. Proceder de acordo com o manual de instalação da central de alarme:
 - a. Quando a sirene está ligada, o LED amarelo (1) indica que a sirene não foi registada no sistema.
 - b. Vá para o programa **F-Link**, seleccione a posição desejada na janela **Detectores** e abra o modo de registo clicando na opção **Registo**.
 - c. Pressione o botão (na parte superior ou inferior) – a sirene fica assim registada e o LED amarelo (1) desliga-se.

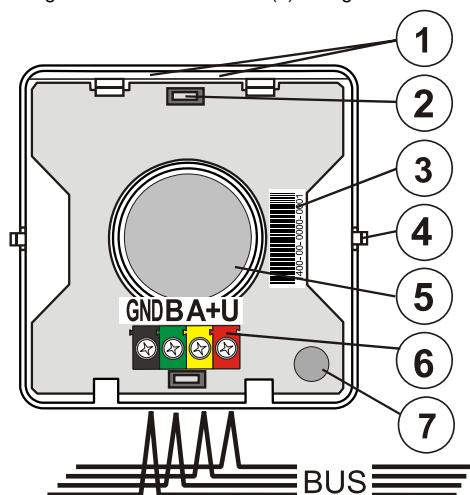


Figura: 1 – LED; 2 – switches; 3 – código de produção; 4 – abas plásticas; 5 – sirene piezoelétrica; 6 – term. de bus; 7 – sensor tamper;

Definições internas da sirene

As propriedades da sirene podem ser definidas na janela **Detectores** do F-link. Quando a sirene está na posição, use a opção **Definições**

Internas para abrir a janela de diálogo para definir (as definições por defeito estão marcadas com *).

Secções: para definir para que secção a sirene deve indicar alarme, assim como o silvo durante o atraso de entrada saída e definições. Por defeito está definida a indicação para todas as secções*.

Reacção: Defina se a sirene deve indicar AE (advertência externa) ou AI* (advertência interna); A indicação de alarme também pode ser desactivada completamente (outras funções permanecem activas).

Silvos da sirene: interrompido*, ininterrupto

Duração de alarme: 1, 2, 3*, 4, 5 minutos.

Aumento do volume: SIM/NÃO* - ajustável apenas para uma sinalização mais intensiva atrasos de entrada e saída e sons durante o accionamento da saída PG.

Silvos durante o controlo de secção SIM/NÃO* Se activado, os silvos da sirene soam uma vez durante a configuração de secção, duas vezes durante a desactivação e três vezes se houve um alarme na secção. O silvo aplica-se apenas às secções predefinidas.

Silvos de atraso de entrada/saída: SIM/NÃO* Se activado, ele soa o tempo todo do atraso à entrada ou saída em secções pré-definidas.

Indicação de actividade da saída PG

A sirene pode indicar actividade de saída PG com seus silvos

Silvo 1 – silvo lento - 1 por segundo (durante todo o período em que a PG está activa)

Silvo 2 – silvo rápido - 2 por segundo (durante todo o período em que a PG está activa)

Silvo 3 - 1 silvo quando a PG está activa, 2 silvos quando a PG está desactiva

Silvo 4 – um silvo longo de 20 segundos quando a PG está activa

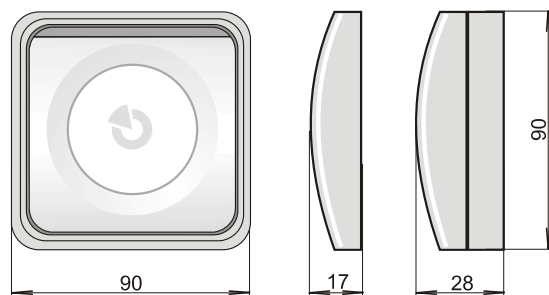
Prioridades das funções da sirene:

O som da sirene tem a maior prioridade, os silvos têm uma prioridade menor e a indicação da actividade da saída PG tem a prioridade mais baixa (PG1 tem uma prioridade maior do que PG2 etc.). O silvo com uma prioridade maior termina sempre com o silvo de prioridade mais baixa.

Reacção do sistema ao pressionar o botão da sirene

A configuração padrão é que, ao pressionar o botão da sirene durante um alarme pára som da sirene e ao mesmo tempo confirma a presença de uma pessoa no edifício (é enviado um relatório). Também pode ser definida (na coluna de reacção na janela de **Detectores** no F-Link) a reacção para ao pressionar o botão da sirene emitir um alarme de pânico. Em tal caso o sistema irá reagir à pressão do botão com um alarme silencioso na secção em que a sirene foi registada.

Quando o sistema está em modo de serviço, o botão pode ser usado para testar o funcionamento da sirene.



Especificações Técnicas

Alimentação	do bus da central 12V (9...15 V)
Consumo de corrente em modo de espera	5 mA
Consumo de corrente se escolher por cabo	30 mA
Sirene	piezo eléctrica, 85 dB/m
Dimensões	90 x 90 x 28 mm,
Classificação	Grau II
De acordo com	EN 50131-1, EN 50131-4
Ambiente de operação de acordo com	EN 50131-1 II. Interior geral
Temperatura de funcionamento	-10 a +40°C
Também de acordo com	EN 50130-4, EN 55022, EN 60950-1



A JABLOTRON ALARMS, declara que a JA-110 A se encontra segundo os requisitos essenciais da directiva 1999/5/EC. O certificado original encontra-se disponível em www.jablotron.com, na secção de suporte técnico.



Nota: Apesar de este equipamento não conter materiais prejudiciais à saúde, é sugerida a sua devolução ao distribuidor ou fabricante, no seu fim de vida.