

Powered by:



Manual de Instalação

Digital Signage
Versão 5.39.445

Versão 3.5 – 11 de Abril de 2013

1. INTRODUÇÃO.....	3
2. REQUISITOS NECESSÁRIOS.....	3
3. INSTALAÇÃO DOS APLICATIVOS.....	4
3.1 <i>Instalação do Java 32 ou 64 Bits:.....</i>	<i>4</i>
3.3 <i>Instalação do .Net Framework 3.5 SP1.....</i>	<i>7</i>
3.4 <i>Instalação do SilverLight 3.0 ou Superior.....</i>	<i>8</i>
4. PREPARAÇÃO DO WINDOWS VISTA OU WINDOWS 7.....	9
4.1 <i>Retirando a proteção de tela e alterar o gerenciamento de energia.....</i>	<i>10</i>
4.2 <i>Desabilitando a solicitação de senha quando o Windows retorna do modo STANDBY ou de Hibernação.....</i>	<i>12</i>
5. DESABILITANDO O CONTROLE DE USUÁRIOS.....	15
6. DESABILITANDO A SOLICITAÇÃO DE USUÁRIO E SENHA.....	15
7. CONFIGURAÇÃO E INSTALAÇÃO DO AGENTE DO DIGITAL SIGNAGE.....	19
7.1 <i>Configuração do Agente.....</i>	<i>19</i>
7.2 <i>Instalação do Agente.....</i>	<i>20</i>
8. INSTALAÇÃO COM SUPORTE A ARQUIVOS PPS E PPSX.....	24
9. COMO FUNCIONA O AGENTE DIGITAL SIGNAGE.....	25
10. SUPORTE TÉCNICO.....	25

1. Introdução

O Digital Signage Agente é o software responsável pela comunicação entre o terminal (player), com o servidor. Ele faz o papel de "cérebro" do player, realizando o download das informações, armazenando localmente e controlando quando e como uma campanha é exibida. Ele faz o download de suas campanhas e a executa localmente, economizando banda, diferente de um streaming que utiliza banda constantemente, além de poder exibir não só vídeo como arquivos em Flash, imagens JPG e vídeos MPEG.

2. Requisitos Necessários

Segue abaixo os requisitos **mínimos** de hardware e software do PC do player.

Hardware

- **PC:** Intel com o menor tamanho possível, porém depende de onde o micro vai ser instalado e como o cliente quer que ele apareça.
- **Espaço em disco:** De 5 a 80Gb. Depende do tipo de informação que será armazenada pelo cliente, sendo necessário suportar o armazenamento local de todas as mídias que estão sendo exibidas.
- **Placa Gráfica:** Compatível com o formato da TV. Uma Nvidia 128 Mb normalmente suporta, mas precisa ver as especificações de resolução da TV.
- **Processador e memória:** compatível com o vídeo a ser decodificado. Ex: vídeos em HD ou em H264 necessitam mais processador pra serem decodificados. Idem pra vídeos em resoluções maiores
- **Rede TCP/IP - Link Wi-Fi:** opcional, depende de onde o micro vai ficar (opção do cliente).

Software

- Windows 7
- Java RunTime, versão 5.2 ou superior
- Flash Player 9 ou superior
- Net Framework 3.5 SP1

É extremamente importante que todo o manual de instalação seja feito usando o navegador Internet Explorer.

3. Instalação dos aplicativos

3.1 Instalação do Java 32 ou 64 Bits:

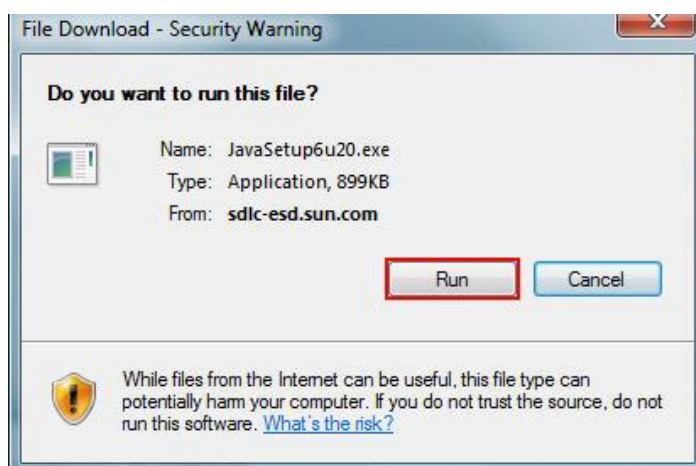
- Acesse http://www.java.com/pt_BR/download/manual.jsp e selecione a versão correspondente ao seu sistema operacional (32Bits ou 64Bits).

Se aparecer a opção ao lado, isso significa que o computador é 64Bits, portanto clique no link correspondente, caso contrário aparecerá a opção acima "Windows On-line ou Off-line".

Windows	Qual eu devo escolher?	Instruções
Windows On-line tamanho do arquivo: 856 KB		Após a instalação do Java, reinicie o browser e verifique se o Java foi instalado corretamente.
Windows Off-line (64 bits) tamanho do arquivo: 31.4 MB		

Detectamos que talvez você esteja visitando esta página em um browser de 32 bits. Se você usar browsers de 32 bits e de 64 bits intercambiavelmente, será necessário instalar o Java de 32 bits e o de 64 bits para que seja possível ter o plug-in Java para os dois browsers. » [Frequentes perguntas sobre o Java para Windows de 64 bits](#)

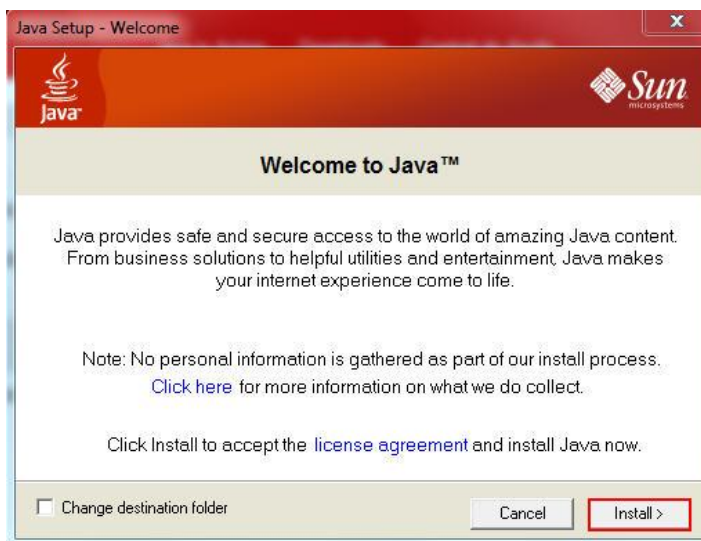
Na tela abaixo, clique em "Run" ou "Executar"



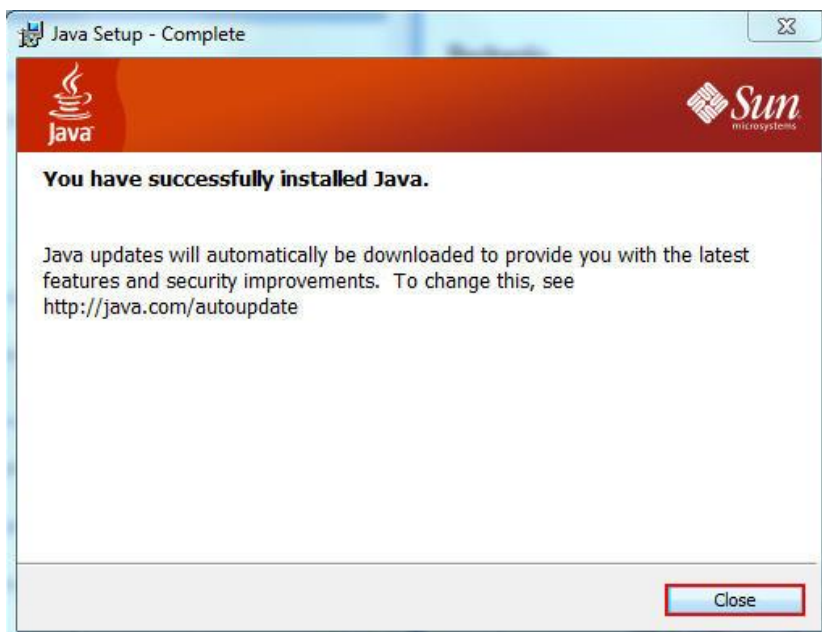
Na tela abaixo, clique em "Run" ou "Executar"



Na tela abaixo, clique em **"Install"** ou **"Instalar"**



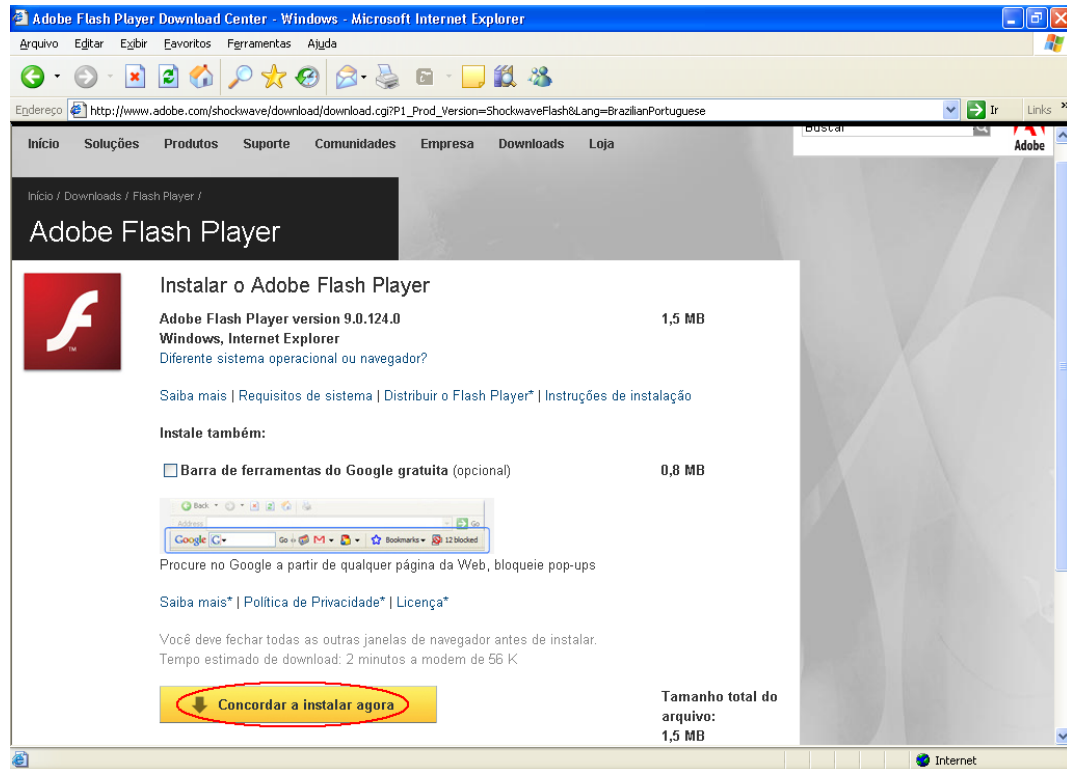
Na tela abaixo, clique em **"Close"** ou **"Fechar"**



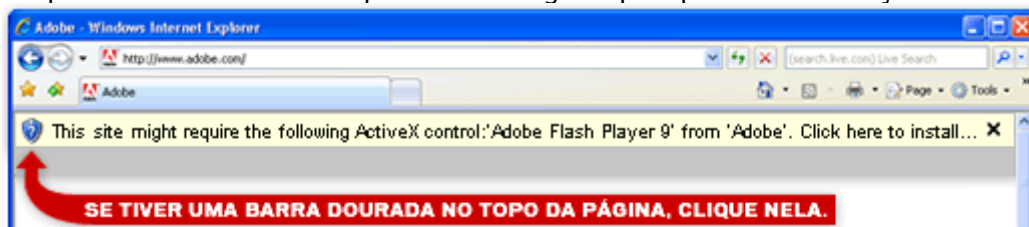
Com isso finalizamos a configuração do Java.

3.2 Instalação do Adobe Flash Player.

Acesse <http://www.adobe.com/products/flashplayer/> e no menu direito da tela, clique em **"Download Flash Player"**. Na tela seguinte (abaixo), desabilite a opção "Barra de ferramenta do Google gratuita(opcional)" e depois clique em **"Concordar e instalar agora"**.



Clique na barra dourada no topo de seu navegador para permitir a instalação.



Na tela abaixo, clique em "Install".

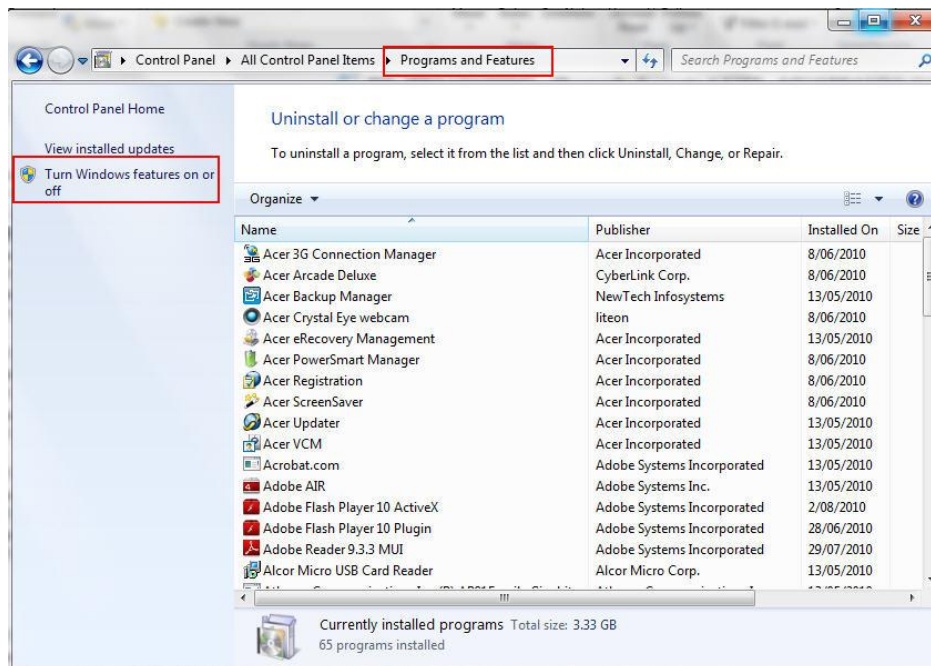


A instalação será completado satisfatoriamente quando o filme do Adobe Flash Player se iniciar.

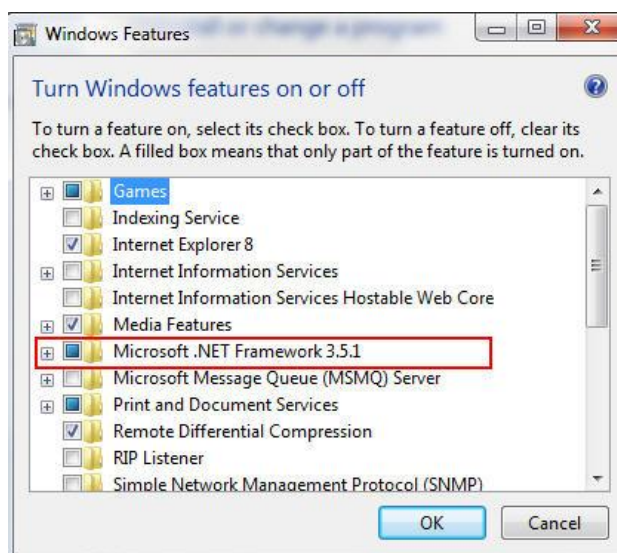
3.3 Instalação do .Net Framework 3.5 SP1

O Windows 7 tem como nativo o Net Framework basta ativar, para isso siga os passos abaixo:

1. Clique em **"Start"** ou **"Iniciar"** e depois em **"Control Panel"**.
2. Clique em **"Programs and Features"**
3. Abrirá a tela abaixo, clique em **"Turn Windows features on or off"** que esta localizado no menu esquerdo.

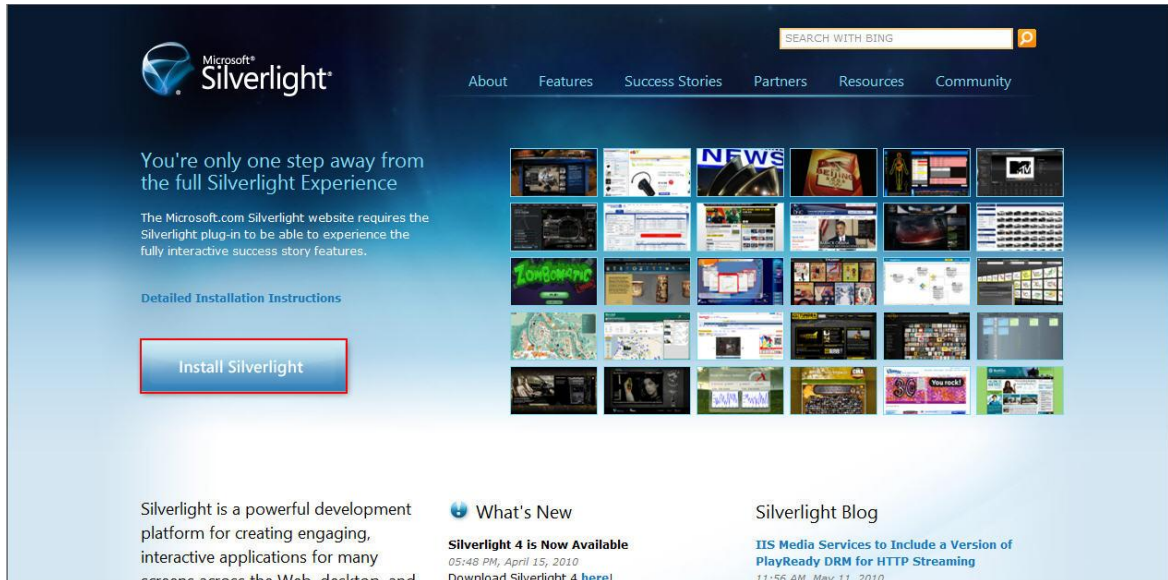


4. Na tela abaixo, selecione a opção em **"Microsoft .Net Framework 3.5.1"** e depois clique em **Ok**.

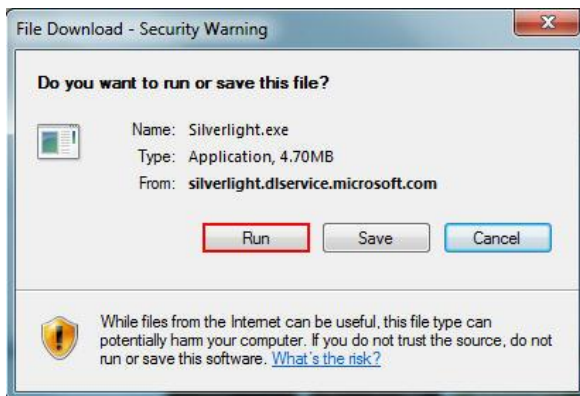


3.4 Instalação do SilverLight 3.0 ou Superior

Acesse o site <http://www.microsoft.com/brasil/windows/silverlight/default.mspx>
 Na tela Abaixo, clique em **"Install Silverlight"**



Na tela abaixo, clique em **"Run"**



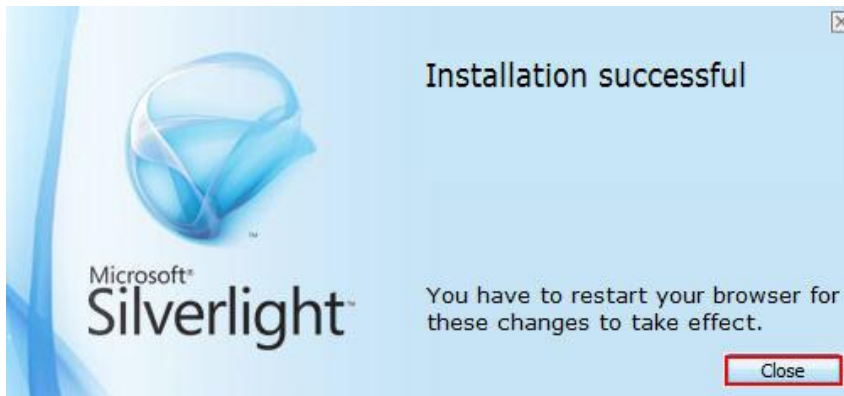
Na tela abaixo, clique em **"Run"**



Na tela abaixo, clique em **"Install now"**



Na tela abaixo, clique em **"Close"**



4. Preparação do Windows Vista ou Windows 7

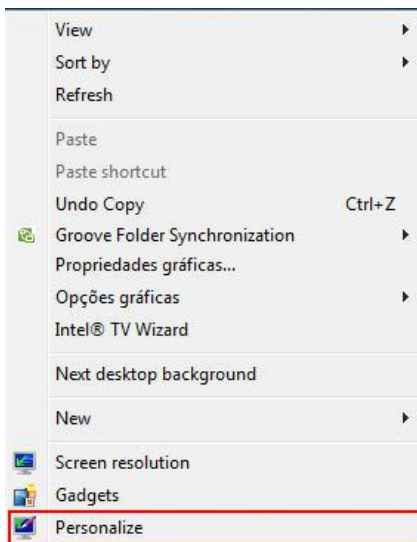
* Caso tenha outra versão do Windows, faça o download da versão correspondente em <http://blog.broadneeds.com.br> .

ATENÇÃO: Verifique se data e hora estão configurados corretamente no relógio do Windows, e configurados para atualizar via NTP com os servidores da Microsoft. Caso não esteja, a exibição de mídias ocorrerá fora do horário desejado, assim como os relatórios de impressão de mídias apresentarão dados inconsistentes.

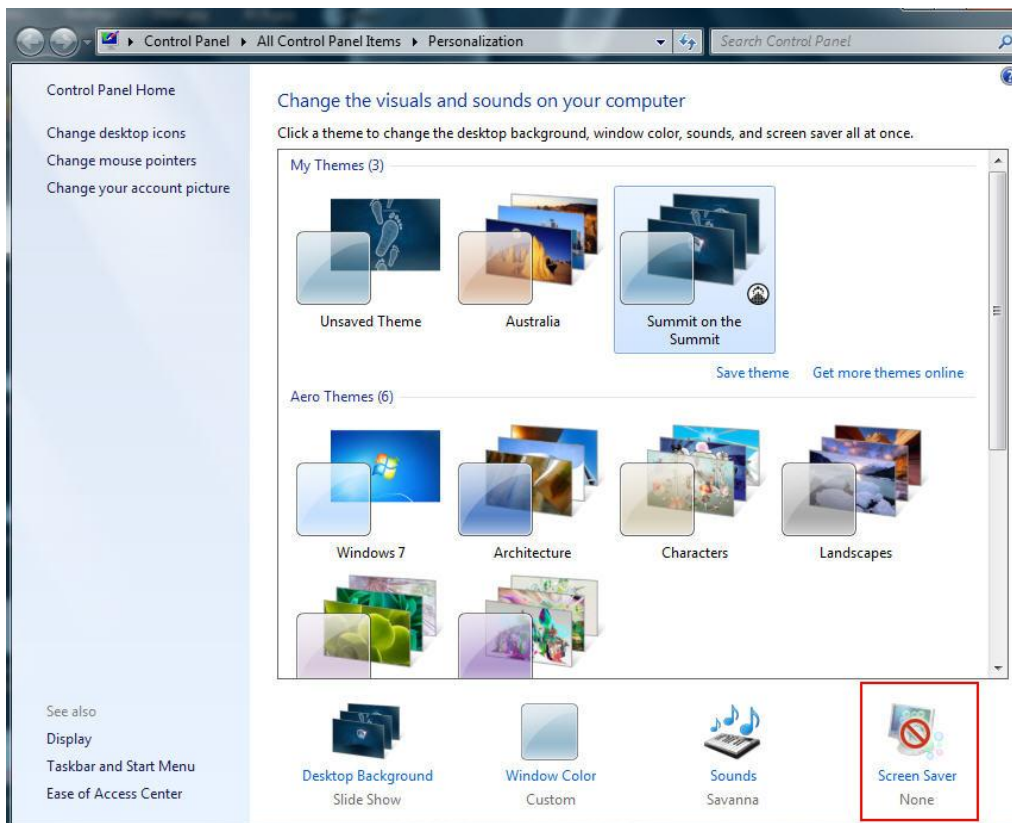
4.1 Retirando a proteção de tela e alterar o gerenciamento de energia.

Para retirar a proteção de tela do computador, clique com o botão direito do mouse na Área de Trabalho (Desktop), depois cliquem em **"Personalizar"** ou **"Personalize"**

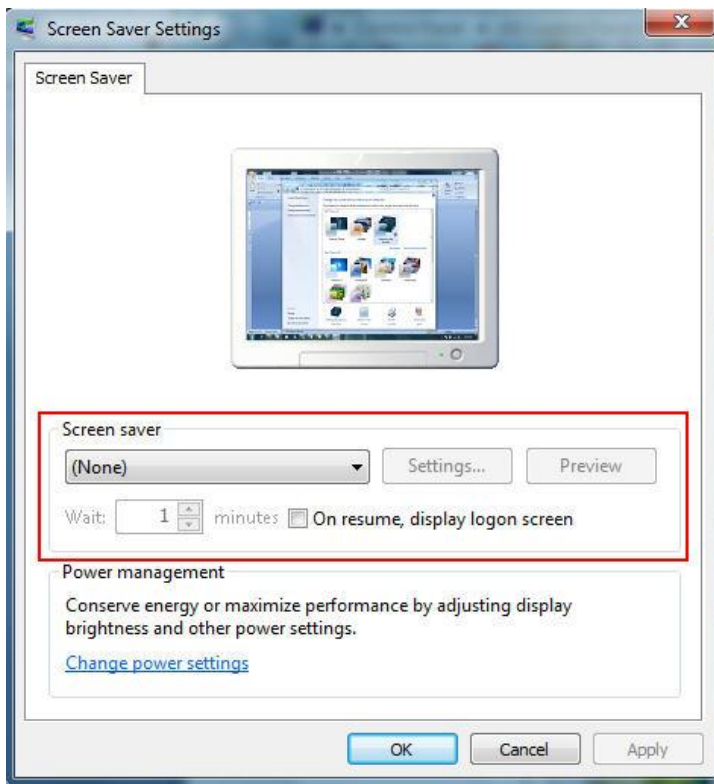
Obs. Esse procedimento apenas para Sistemas operacionais Windows nas Versões Home Premium, Professional e Ultimate.
Versões com Home Basic e Starter ir para página 16.



Na tela abaixo, clique em **"Tela de proteção"** ou **"Screen Saver"** no canto inferior direito.

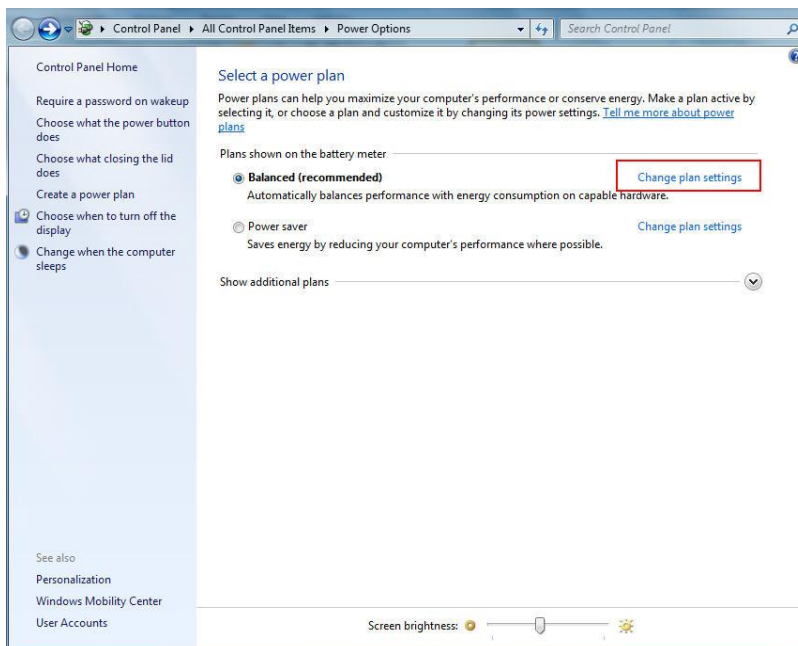


Na tela abaixo, clique em **"Proteção de Tela"** ou **"Screen Saver"** e selecione a opção **"Nenhum"** ou **"None"**

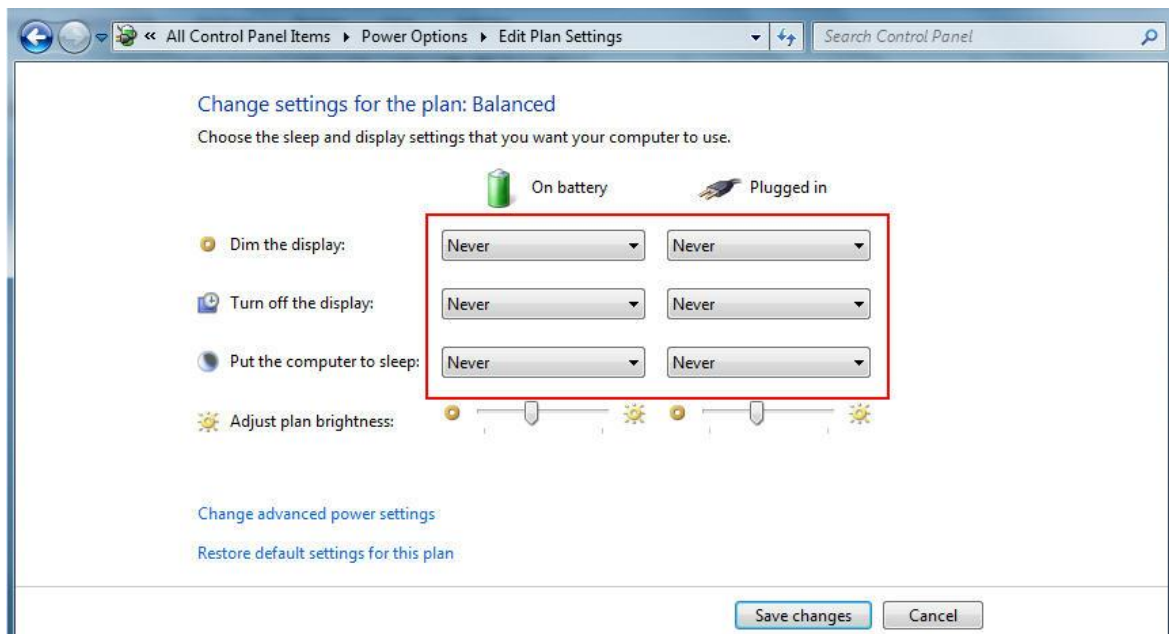


Na tela superior, clique na opção **"Alterar as configurações de energia"** ou **"Change power settings"**.

Na tela abaixo, clique em **"Alterar as configurações do plano"** ou **"Change plan settings"**

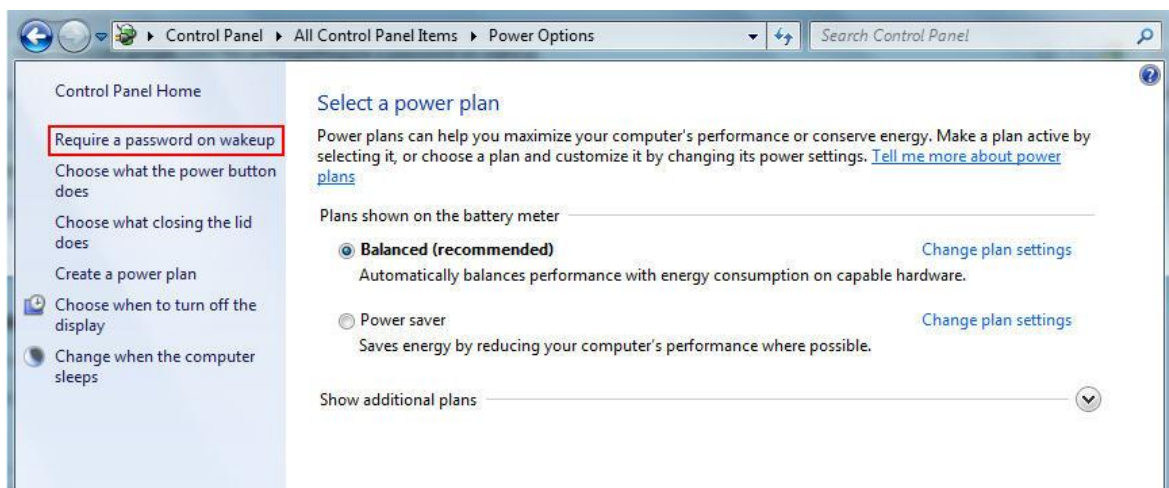


Na tela abaixo, todas as opções devem estar como **"Nunca"** ou **"Never"**, depois clique em **"Salvar as mudanças"** ou **"Save changes"**

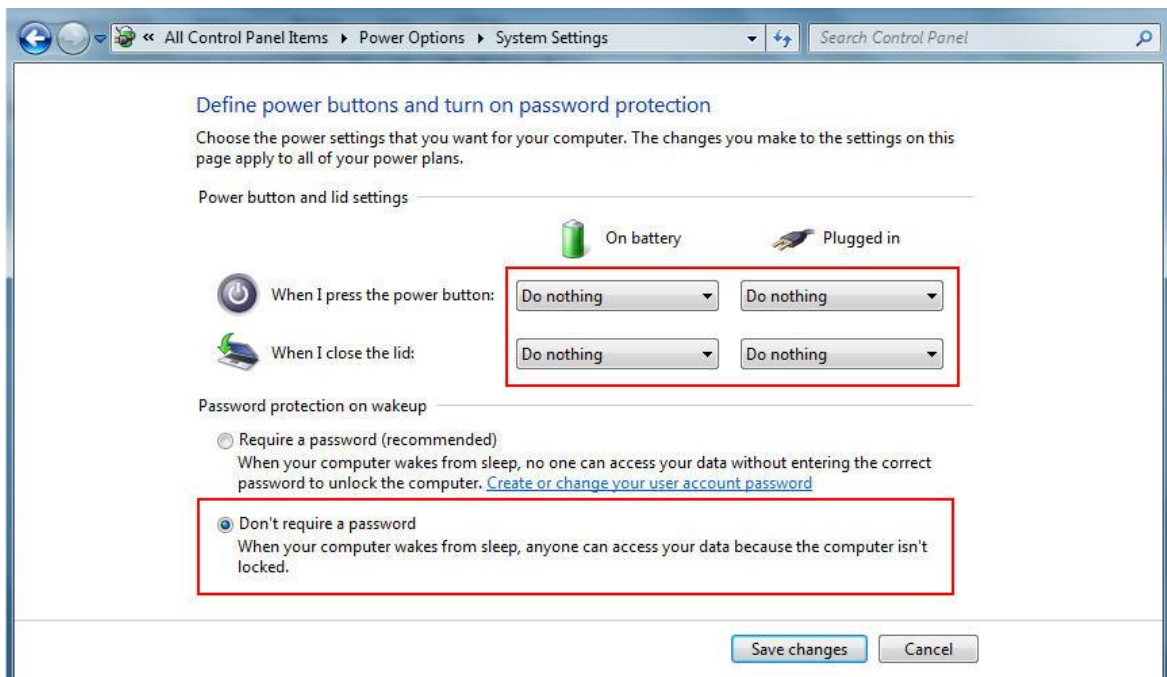


4.2 Desabilitando a solicitação de senha quando o Windows retorna do modo STANDBY ou de Hibernação.

No **Painel de Controle**, clique em **"Opções de Energia"** ou **"Power Options"**, depois no canto superior esquerdo, clique em **"Exigir senha ao despertar"** ou **"Require a password on wakeup"** conforme a tela abaixo:



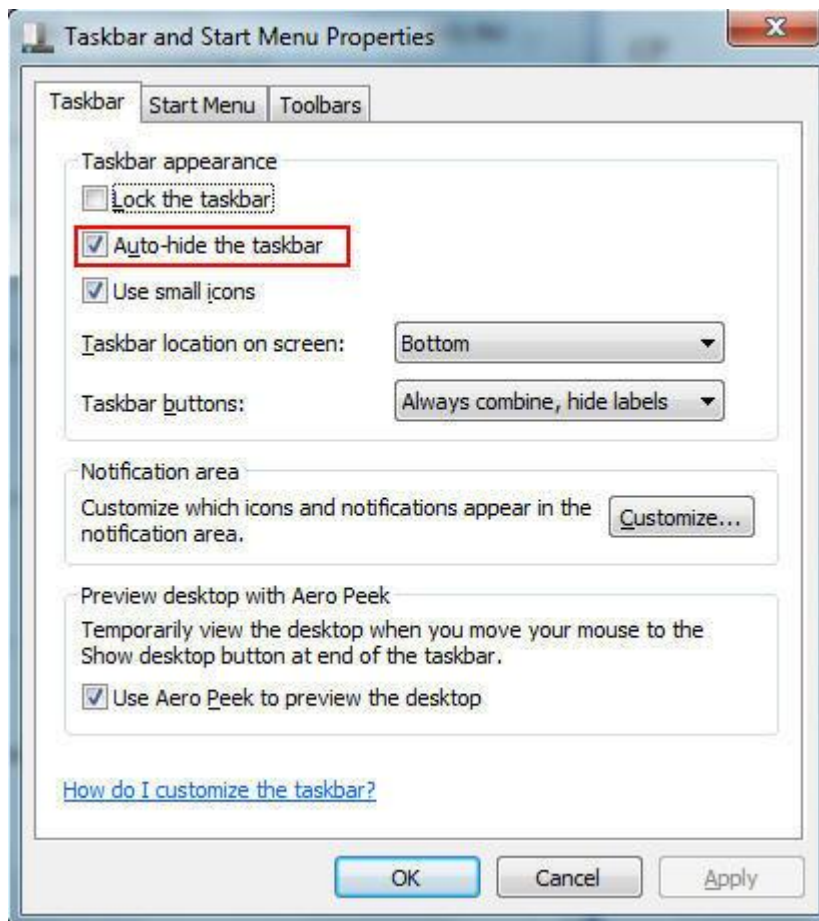
Na tela abaixo, todas as opções devem estar como **"Nada a fazer"** ou **"Do nothing"** e na parte inferior clicar em **"Não exigir senha"** ou **"Don't require a password"**, depois clique em **"Salvar alterações"** ou **"Save changes"**.



4.3 Ativando o Auto-Hide do Windows.

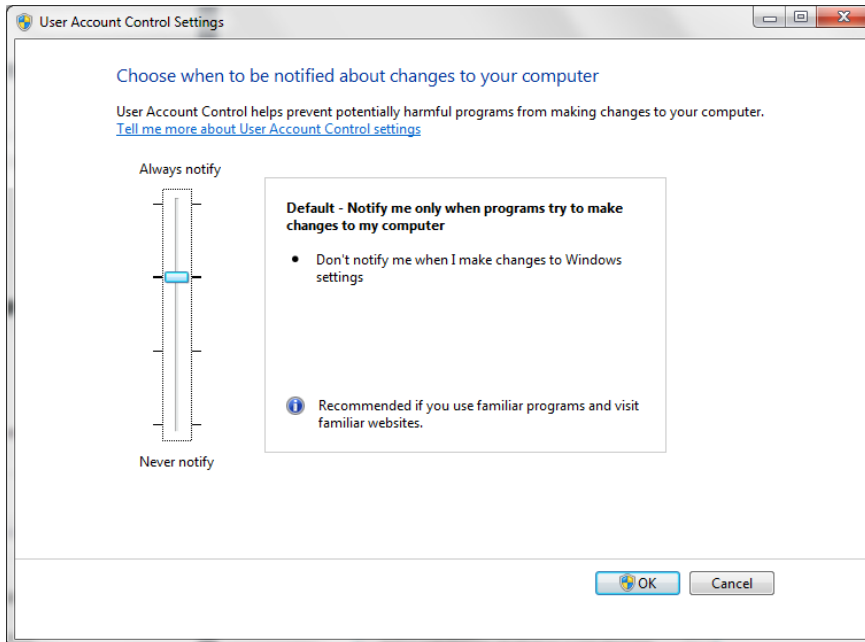
Clique com o botão direito do mouse na barra do iniciar e após em **"Propriedades"** ou **"Properties"**.

Na tela abaixo, habilite a opção **"Ocultar automaticamente a barra de tarefas"** ou **"Auto-Hide the taskbar"** e clique em **OK**.

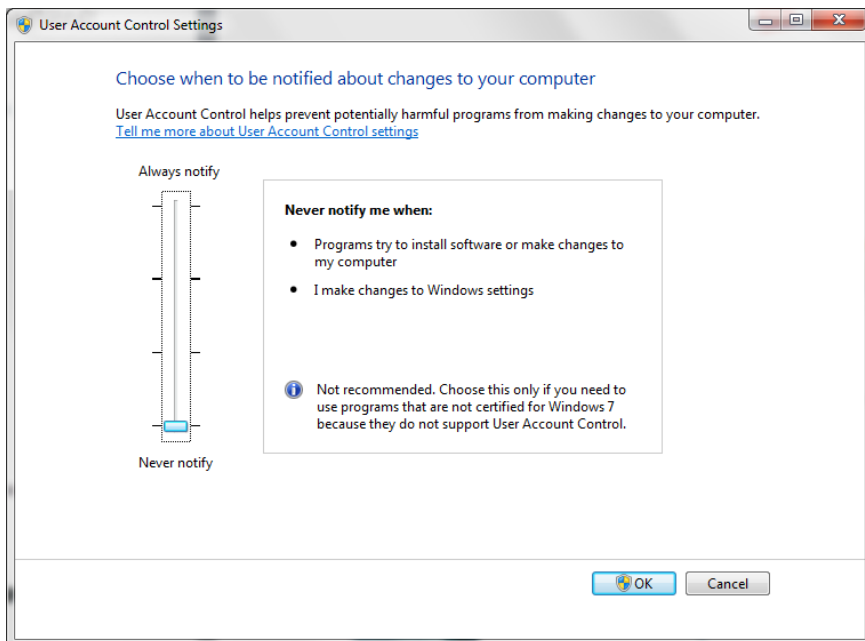


5. Desabilitando o controle de usuários

Clique em iniciar digite "UAC" em executar e tecla ENTER, abrirá a tela seguinte:

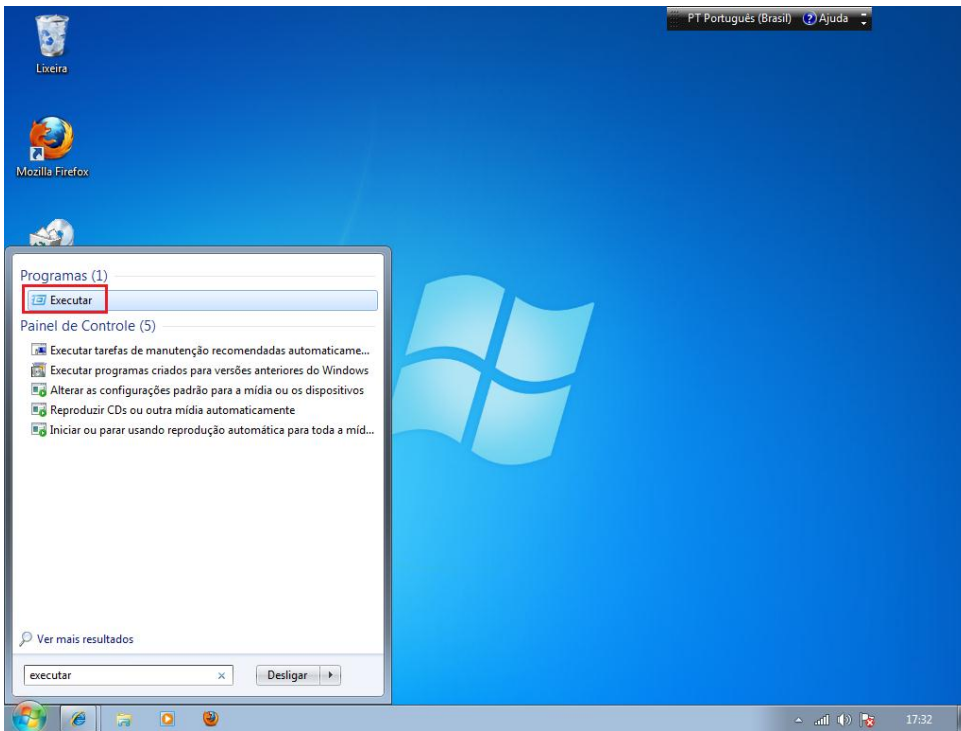


Baixe todo o nível de restrição de acesso e clique em ok, após clicar em ok reinicie o computador.

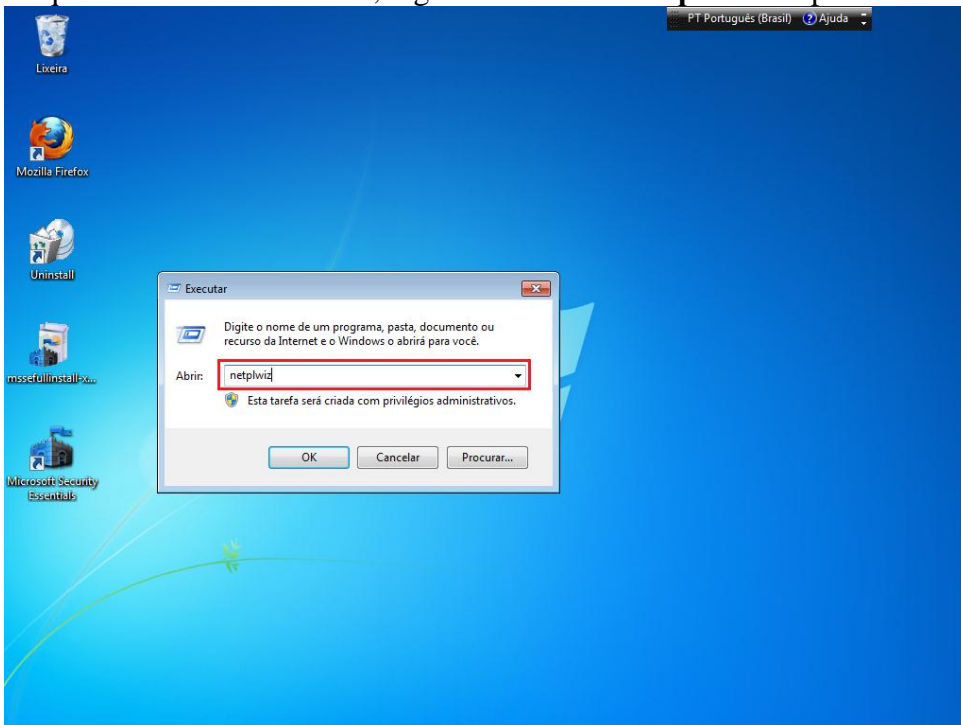


6. Desabilitando a Solicitação de Usuário e Senha

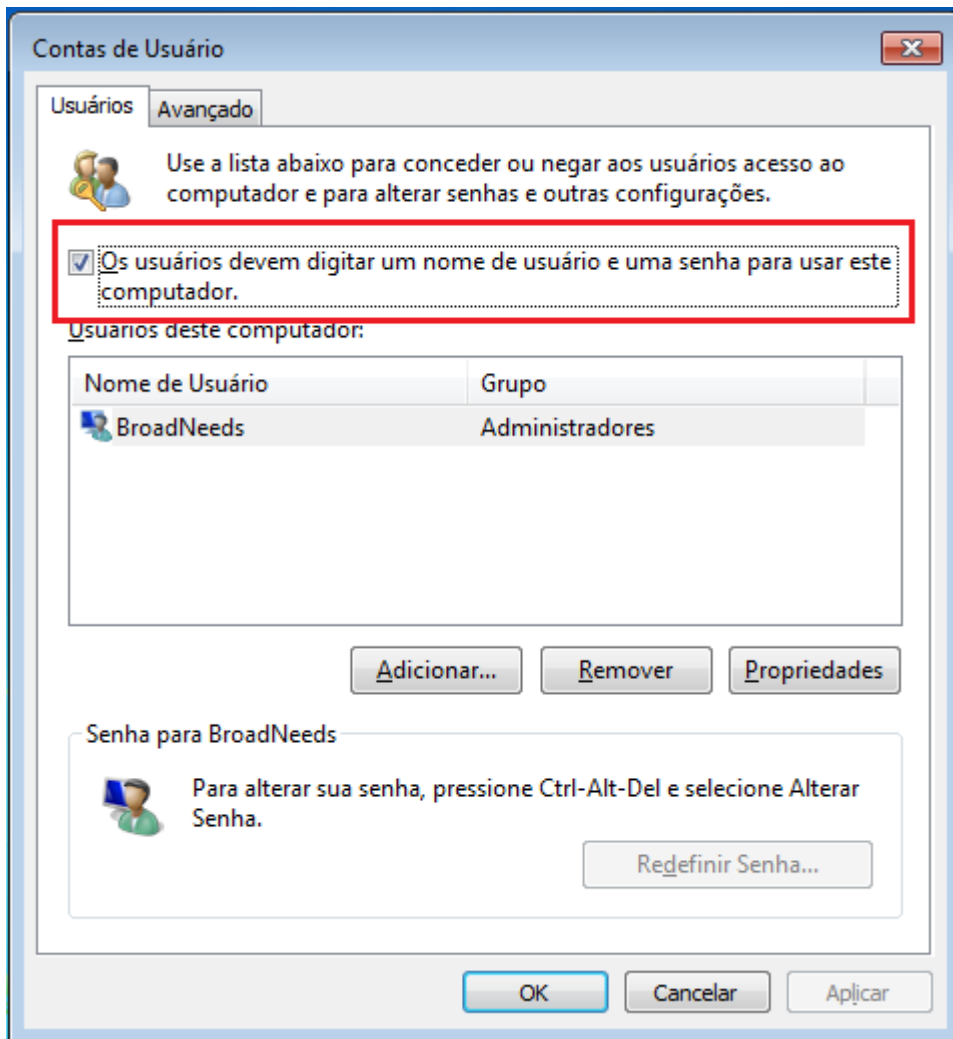
Para desabilitar essa função basta ir em "Iniciar" escrever "Executar".



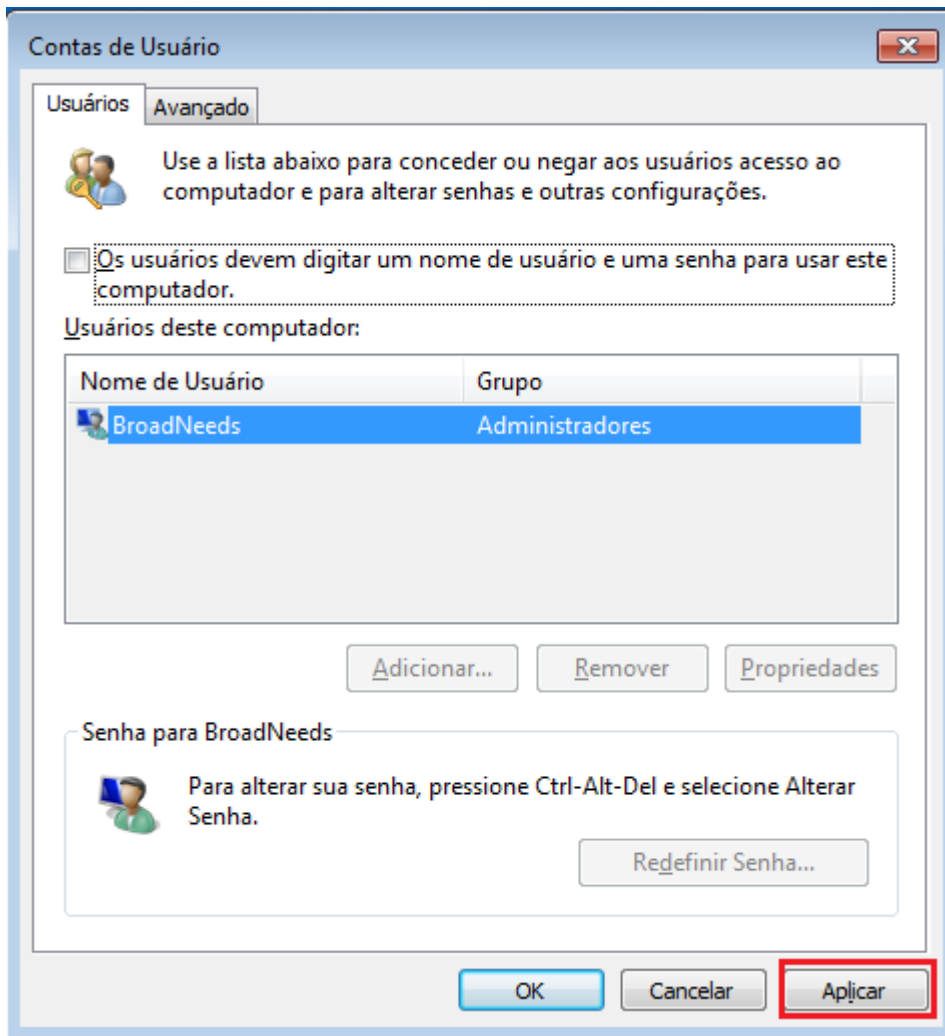
Clique no botão “Executar”, digite o comando “netplwiz” e aperte Enter.



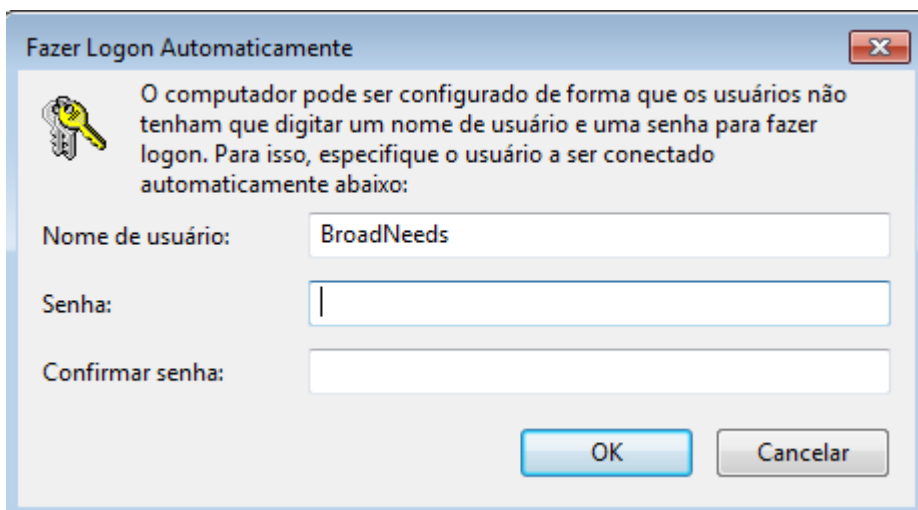
Na tela seguinte desabilite a opção em destaque:



Após desabilitar o Checkbox clique em aplicar.



A tela seguinte solicita a senha do usuário administrador, o recomendável é que o player não possua nenhuma solicitação de usuário ou senha, para que se por algum motivo o player for reiniciado consiga iniciar o Windows sem que haja intervenção humana.

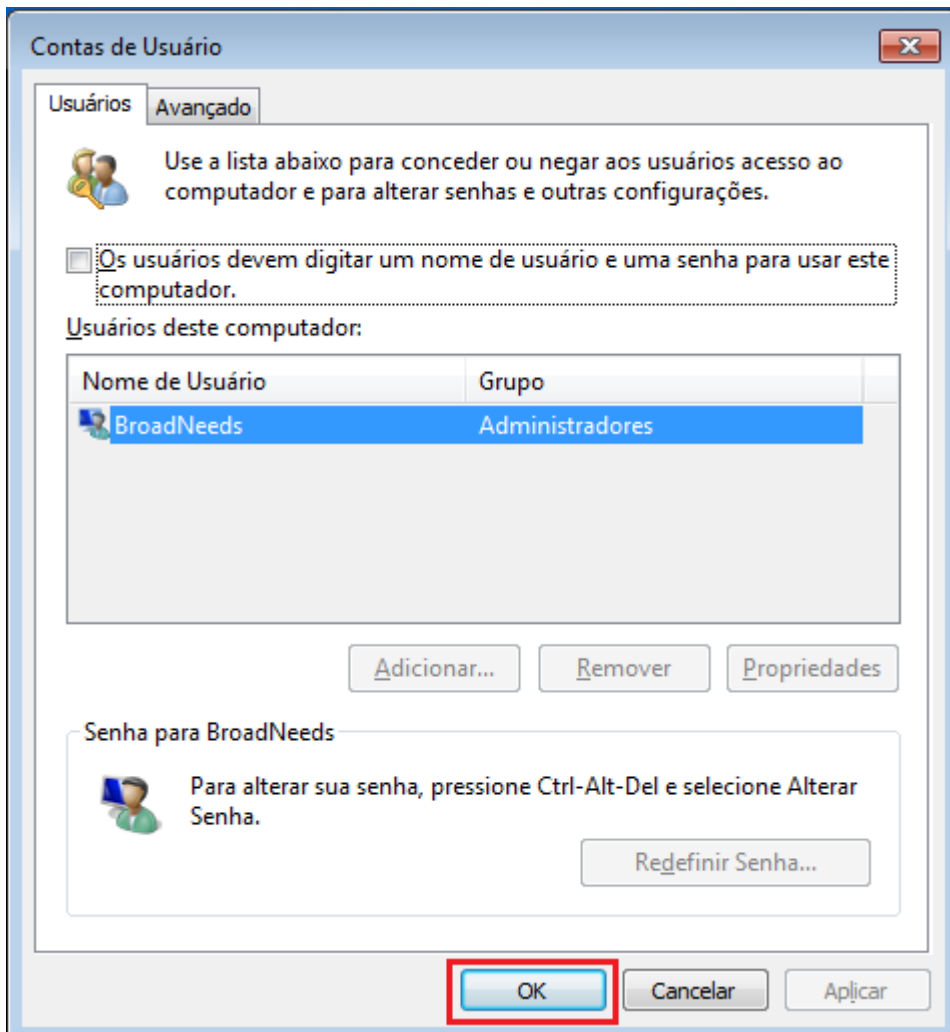


Se o player possui senha coloque-a nos campos **Senha e Confirmar Senha**.

OS: Essa senha têm que ser a mesma senha que usada no usuário administrador, se a senha não for a mesma o palyer não conseguirá iniciar automaticamente.

Caso não haja senha apenas clique em **OK**.

Observe que agora o aplicar está apagado confirmando a configuração realizada.



Clique em **OK** para concluir e reinicie a máquina para aplicar todos os ajustes.

7. Configuração e Instalação do Agente do Digital Signage

7.1 Configuração do Agente.

- Acesse o Nucleo Media Center através da URL Ex.: <http://nomedocliente.nucleomedia.com.br/admin>
- Entre com o usuário e senha fornecidos na implantação.
- Clique no menu "**Digital Signage**" localizado a esquerda da página.
- Na tela abaixo, verifique o ID do Terminal que será instalado e guarde este numero do Terminal porque será usado na proxima configuração.

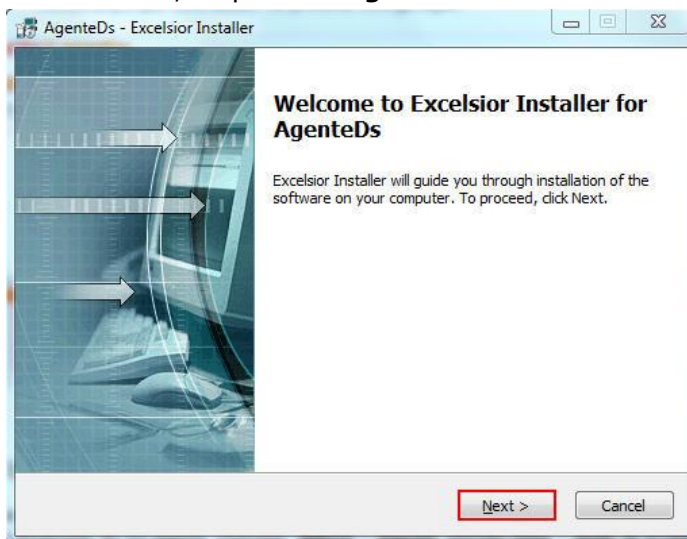
The screenshot shows the Nucleo Media Manager interface. At the top, there's a navigation bar with 'Administração', 'Nucleo', and 'DS'. Below it, a breadcrumb trail reads 'Gerenciamento de Terminais | Gerenciamento de Conteúdo'. The main section is titled 'Lista de terminais | Terminais | Grupos | Monitoramento'. A filter section is visible with options for 'ID', 'Nome', and 'Grupo', a search box for 'Insira palavra-chave', and dropdown menus for 'Status', 'Formato', and 'Tipo'. A 'Versão do Agente' field and a 'filtrar' button are also present. Below the filter is a table of terminals. The first row is highlighted with a red box around the ID '627'.

ID	Nome	Formato	Resolução	Local	Status	Detalhes	Tela
627	Terminal Demo Recepção	4.3	1024x768		●	Versão Agente: 3.2 build 122 29.03.2010 Agente inicializado: 11/5/2010 16:44:00 Ult Comunic: 11/5/2010 18:57:41 Perfil: Perfil 122 Tipo: Normal	

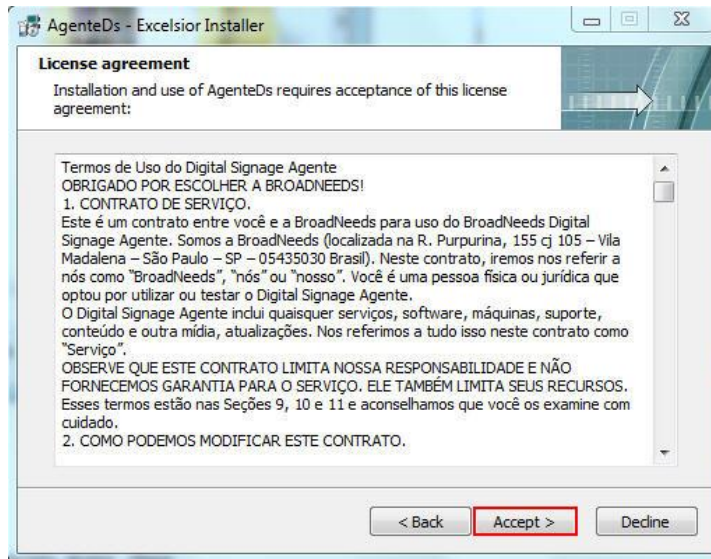
7.2 Instalação do Agente.

Acesse <http://blog.broadneeds.com.br/> e no menu “**Download de Produtos**”, baixe a versão mais atualizada do DS Agente chamada “**NMDS - Agente - STABLE**”.

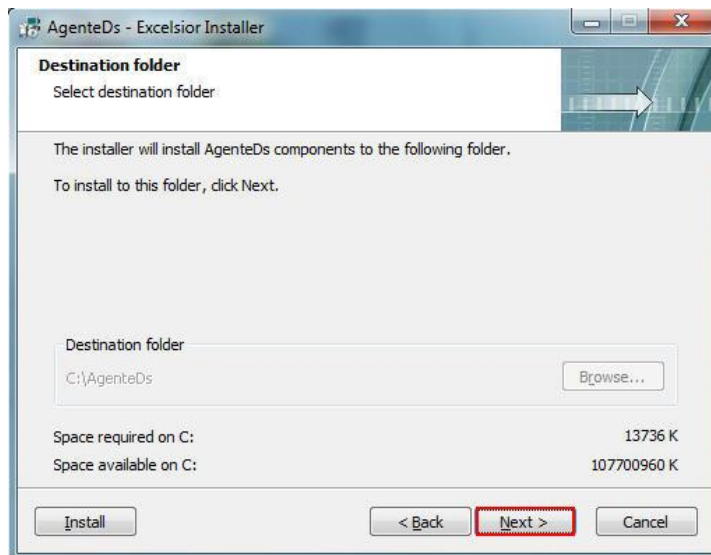
Na tela abaixo, clique em “**Seguir**” ou “**Next**”



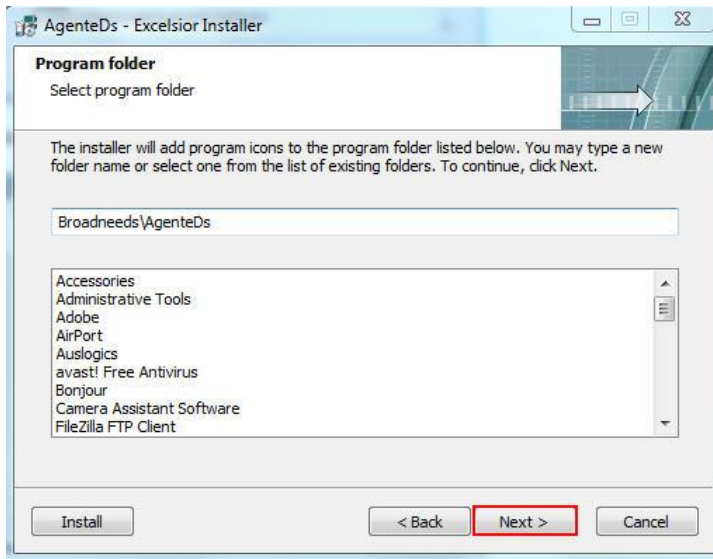
Na tela abaixo, clique em “**Aceitar**” ou “**Accept**” e depois em “**Seguir**” ou “**Next**”.



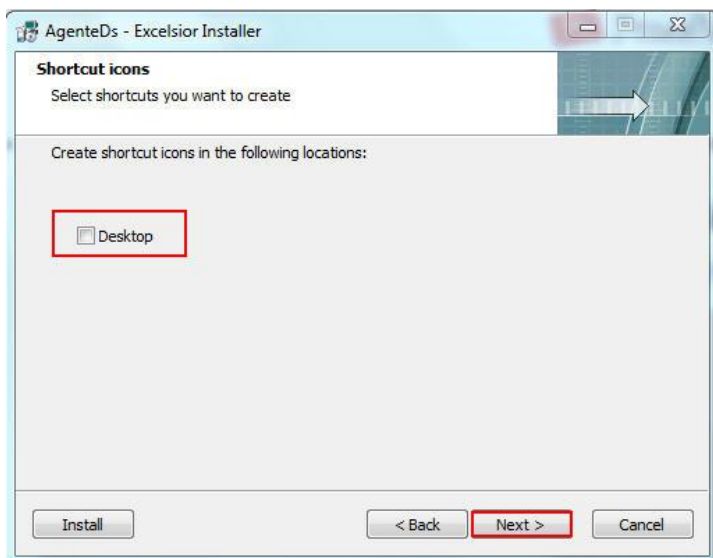
Na tela abaixo, clique em **"Seguir"** ou **"Next"**



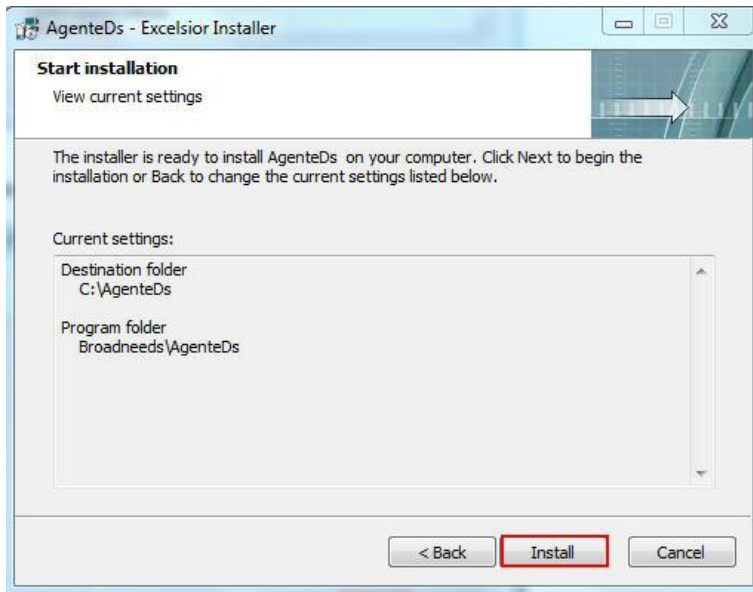
Na tela abaixo, clique em **"Seguir"** ou **"Next"**



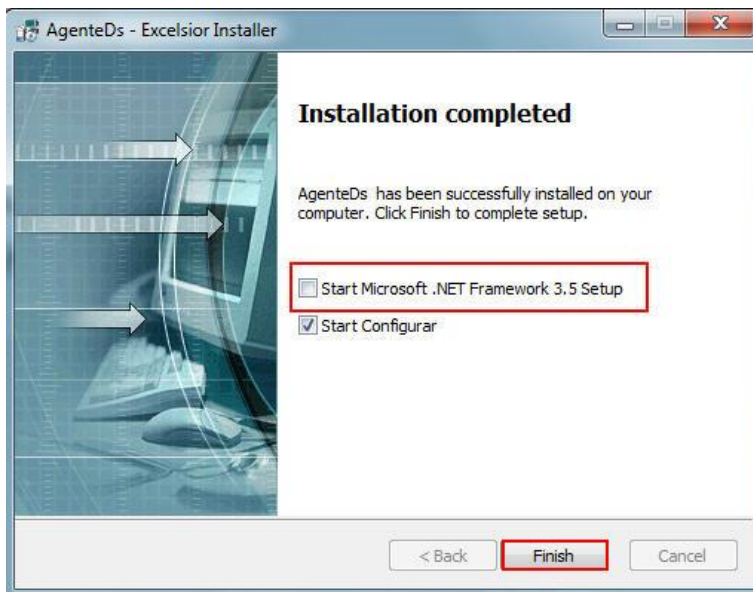
Na tela abaixo, desabilite a opção Desktop e clique em **“Seguir”** ou **“Next”**



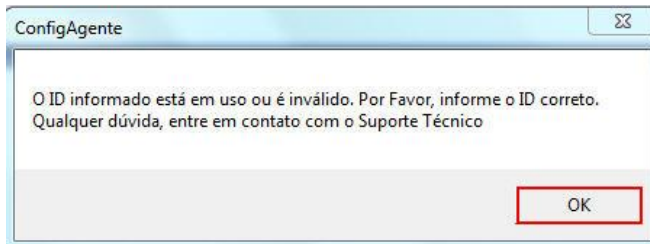
Na tela abaixo, clique em **“Instalar”** ou **“Install”**.



Na tela abaixo, desabilite a opção **"Inicie o setup do Microsoft .NET framework 3.5 Setup"** ou **"Start Microsoft .Net Framework 3.5 Setup"** e clique em **"Fim"** ou **"Finish"**



Ao finalizar a instalação, aparecerá a tela abaixo, clique em **Ok**

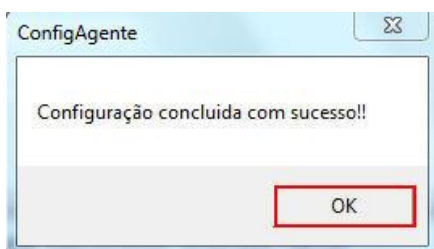


Na tela abaixo, informe o ID do terminal que vimos em [5.1](#) e depois clique em configurar.



PS: Não altere a URL do Servidor.

Na tela abaixo, clique em **OK**



Com isso finalizamos a instalação do Agente DS (Digital Signage) reinicie o computador e o mesmo será iniciado automaticamente.

8. Instalação com suporte a arquivos PPS e PPSX

Requisitos:

- Office 2007 ou superior.

Em caso de utilização somente do PPS o Office a ser instalado pode ser apartir da versão 97

Esta funcionalidade está disponível somente apartir do agente NMDS - Agente 3.2 21.12.2010 - Build 142 STABLE ou aplicando o perfil Nucleo Media DS - Perfil FULL Build 142, ambos disponíveis no blog.

Para aplicar o perfil:

- Baixe o EXE do perfil 142 no blog
- Entre em Gerenciamento de Terminais -> Perfil
- Crie um novo perfil e suba o EXE
- Associe o perfil ao terminal que você irá testar
- Aplique o perfil

9. Como funciona o Agente Digital Signage

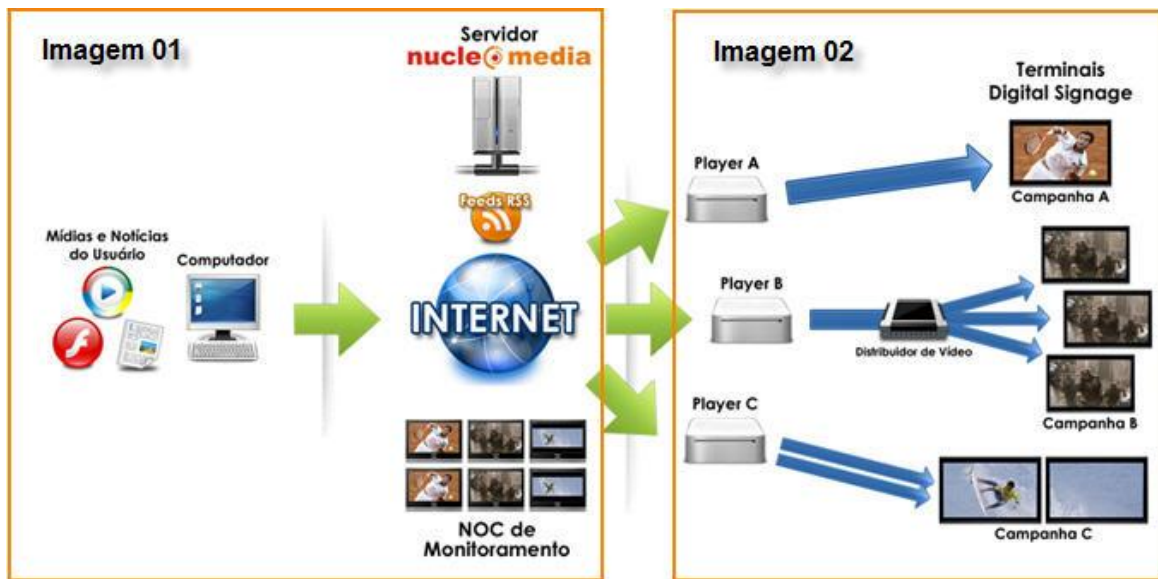


Imagem 01 – Neste processo, o usuário/administrador tem o total acesso da área administrativa de sua empresa através da URL <http://nomedocliente.nucleoedia.com.br/admin> aonde será configurado todo conteúdo a ser exibido nos players.

Imagem 02 – Os players aonde foram instalados o Agente (Digital Signage) vão se comunicar com o servidor Nucleo Media e exibir todo conteúdo programado pelo usuário/administrador (imagem 01).

10. Suporte Técnico

Você pode entrar em contato com o suporte técnico da BroadNeeds caso o software tenha alguma característica que não esteja sendo atendida, usando o seu período de garantia, ou caso sua empresa tenha um contrato de suporte técnico. Seguem os meios de abertura de chamados abaixo. A BroadNeeds está sempre analisando os chamados para poder cada vez mais melhorar o seu sistema, documentação, interfaces e FAQs.

- FAQs: <http://www.broadneeds.com.br/faqs.asp>
- Abertura de Chamados – Extranet(campo superior da página): <http://www.broadneeds.com.br>
- E-mail: suporte@broadneeds.com.br
- Telefones: (11) 4062-0159/(11) 3814-2465