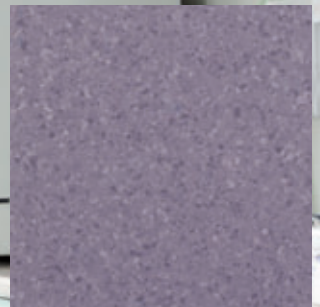


Micra  
Premium®



O revestimento  
certo para  
projetos  
criativos.

Recomendado  
para os segmentos:

SAÚDE

Corporativo

Hotелaria

Educação



# Micra Premium<sup>®</sup>

É um revestimento vinílico pensado para ser utilizado nos mais diversos ambientes. Com uma estampa sutil, possui uma grande variedade de cores, o que possibilita inúmeras combinações nas paginações. Seu tratamento superficial de PUR Reforçado facilita a limpeza e faz com que o revestimento não precise de enceramento, reduzindo o custo e tempo de conservação. E o design não direcional aumenta o aproveitamento de material na hora da instalação.

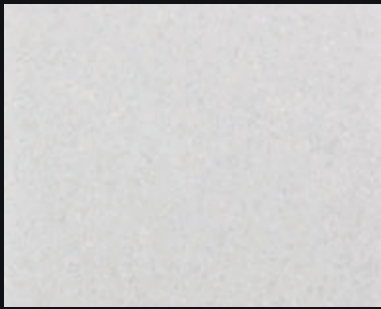
Com 30 cores, é ideal para ambientes como clínicas, hospitais, laboratórios e também pode ser usado em escritórios, escolas e outros.



Micra Premium<sup>®</sup> (cores 637, 604 e 606)



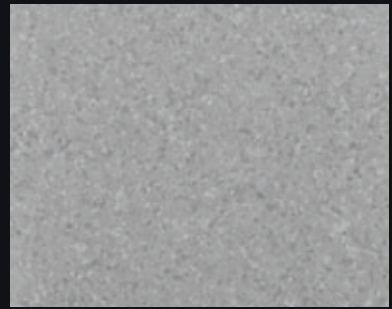
Micra Premium<sup>®</sup> (cores 601, 605 e 624)



601 CS 900 A 112



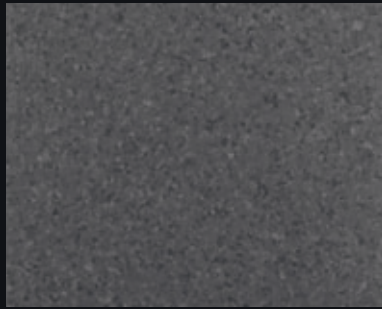
602 CS 927 A 903



603 CS 933 A 908



610 CS 611 A 107



604 CS 909 A 908



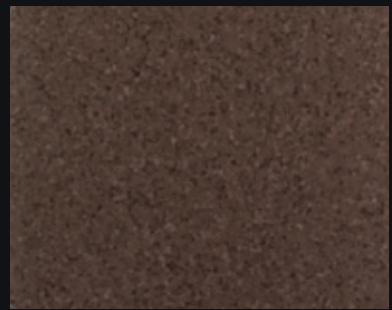
605 CS 873 A 802



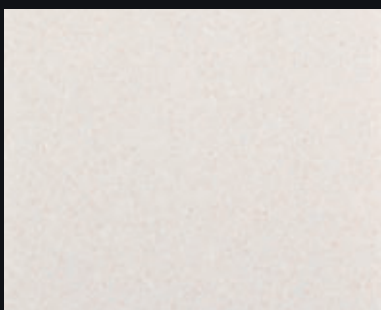
611 CS 637 A 668



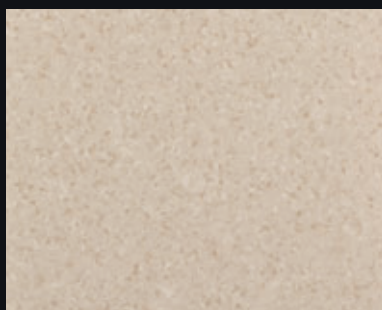
608 CS 608 A 913



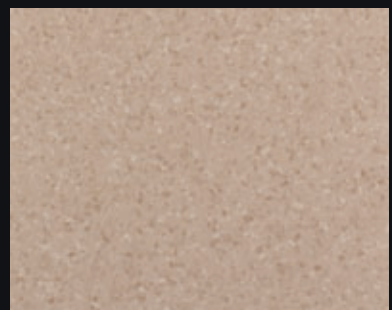
617 (▲) CS 640



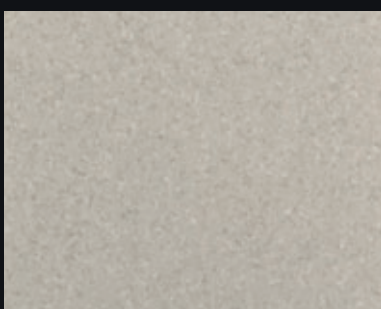
612 CS 900 A 112



613 CS 695 A 691



614 CS 614 A 668



606 CS 651 A 107



622 CS 622 A 419



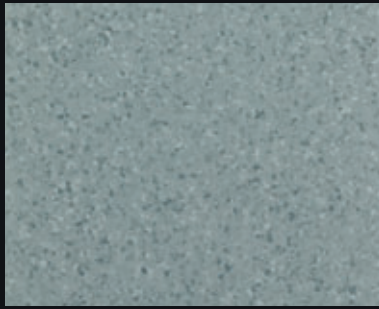
623 (▲) CS 623



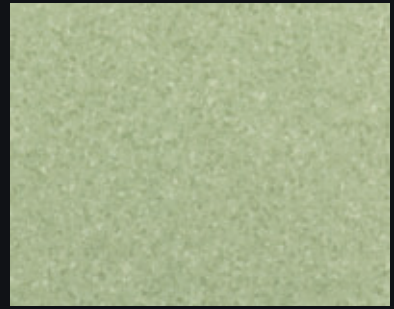




630 CS 701 A 995



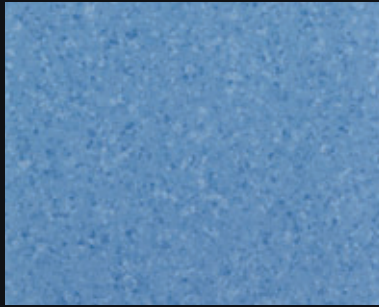
629 CS 629 A 761



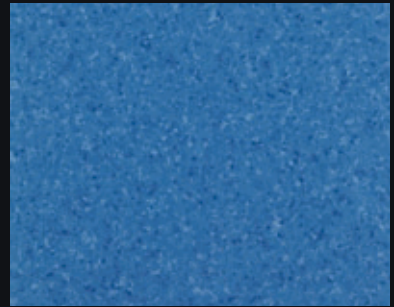
624 CS 408 A 414



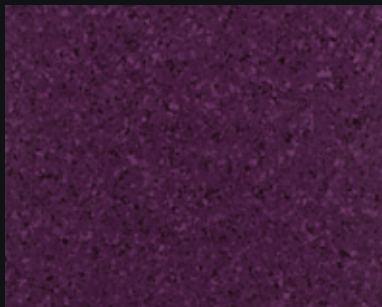
626 CS 626 A 711



628 CS 628 A 711



627 CS 726 A 711



637 (▲) CS 637



636 (▲) CS 636



638 (▲) CS 638



634 (▲) CS 565



635 (▲) CS 560



633 CS 219 A 210



619 CS 640 A 525



618 CS 525 A 525



620 CS 273 A 244

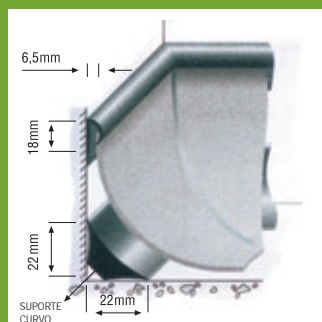


# Micra Premium®

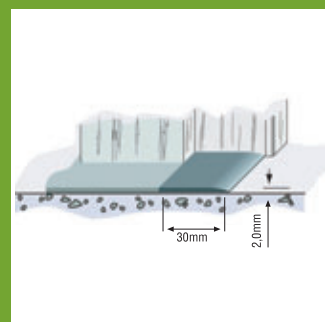
Espessura	Dimensões (manta)	Embalagem (manta)	Peso	Classificação de uso	Identação Residual	Resistência ao fogo	Estabilidade de cor sob ação da luz	Fungicida no produto	Resistência aos produtos químicos	Condutividade térmica	Absorção do som ao impacto	Proteção superficial	Resistência à abrasão	Resistência à ação de rodízios de cadeiras
EN 428	EN 426	EN 426	EN 430	EN 685	EN 433	EN 13501-01	EN ISO 105 - B02	-	-	DIN 52612	BS EN 5821	-	EN 660	EN 425
2mm	2x23m	46m²	3,15kg	34 e 43	0,06mm	Bfl S1 Categoria 1 Classe B	≥ 6	Incorporado	Boa resistência às substâncias comuns. Solicite mais informações.	Aprox. 0,01m K/W	Até 4dB	PUR® reforçado	Part 1 0,15mm Part 2 4,00mm³ Classe P	Satisfatória

## ACESSÓRIOS

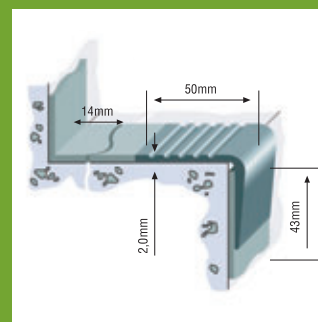
### Arremate de Rodapé



### Faixa de Arremate



### Testeira



### Cordão de Solda



#### DEFINIÇÃO:

Perfis flexíveis de PVC, que permitem um bom acabamento do revestimento de piso Micra Premium®.

#### INSTALAÇÃO DE ACESSÓRIO:

Utilize adesivo à base de policloropreno. Consultar o Manual de Instalação Micra Premium®.

#### DEFINIÇÃO:

As mantas de Micra Premium® devem ser soldadas a quente com o cordão de solda Tarkett Fademac, para se obter um acabamento uniforme e impermeável.

Fademac S.A. Av. Getúlio Vargas, 2185  
Jardim Califórnia - Jacareí - SP - CEP: 12305-010  
0800 119 122

## INSTALAÇÃO

### SEGURANÇA NO TRABALHO

Para que a instalação do piso ocorra de forma segura, recomenda-se utilizar EPIs - equipamentos de proteção individual como óculos, luvas, máscara, protetor auricular, botas de borracha e capacete quando necessário.

### O CONTRAPISO DEVE ESTAR:

- Seco e isento de qualquer umidade: perfeitamente curado, impermeabilizado contra infiltrações do subsolo quando for piso térreo, totalmente isento de vazamentos hidráulicos;
- Limpo: livre de sujeiras, graxas, ceras e óleos;
- Firme: sem rachaduras, peças de cerâmica ou pedras soltas, movimentações estruturais ou de curagem;
- Liso: sem depressões ou desníveis maiores que 1mm que não possam ser corrigidos com a massa de preparação;
- Para a instalação de pisos vinílicos, a unidade máxima do contrapiso deve ser de 2,5% sob teste de umidade CM (método de carbureto de cálcio).

### O CONTRAPISO PODE SER:

Independente do tipo de contrapiso, ele deve estar sempre impermeabilizado, regularizado e nivelado.

### CONTRAPISOS INADEQUADOS:

- Cimentados queimado térreo: deverá ser apicoado e preparada uma nova base;
  - Qualquer tipo de madeira (tacos, tábuas, parquets, etc.) ou pedras e cerâmicas: o piso deve ser removido e preparada uma nova base.
- Obs.: a base deve ser feita com massa de regularização na proporção de 3:1, com no mínimo 2,0cm de espessura.

### MASSA DE PREPARAÇÃO

É a camada constituída por uma pasta, composta de água, cola de PVA e cimento, na proporção de 4:1:10 a 15, aplicada com uma desempenadeira de aço lisa em duas ou três demãos e com no máximo 3mm de espessura final. Tem a função de corrigir a aspereza ou pequenas irregularidades da superfície. Após a secagem de cada demão, lixar com pedra esmeril, máquina apropriada ou lixa de ferro nº 60 e aspirar completamente o pó formado. O tempo médio de secagem entre demãos é de aproximadamente 3 horas (variável de acordo com as condições de ventilação e temperatura do local). Da última demão até a instalação do piso deve-se aguardar até 12 horas.

### CLIMATIZAÇÃO

Antes da aplicação, as mantas devem descansar abertas (esticadas) no chão durante 24 horas.



### ADESIVO

Para a garantia do Micra Premium®, utilize sempre adesivo Globalfix® na instalação.

### GARANTIA

Ao escolher o Micra Premium® você tem a garantia Tarkett Fademac de 10 anos\*.



\* Se o produto for instalado e conservado de acordo com as indicações da Tarkett Fademac.

## LIMPEZA E CONSERVAÇÃO

### RECOMENDAÇÕES GERAIS

- A frequência de limpeza e conservação depende do sistema aplicado e do uso do local.
- Lembre-se que a limpeza frequente melhora a aparência do piso, aumentando a durabilidade e reduzindo o custo de conservação.
- O uso de um capacho de no mínimo 2 passos na entrada do ambiente é recomendado para eliminar em até 80% o resíduo de tráfego.
- Não utilizar solventes e derivados de petróleo na limpeza ou eventual remoção de manchas.
- A limpeza deve ser efetuada sempre com detergente neutro, pois outros tipos de produtos de limpeza agredem a superfície do piso. Recomendamos a utilização de rodízios de poliuretano nos móveis, pois outros tipos de rodízio poderão danificar a superfície.

### LIMPEZA INICIAL

- Para permitir a secagem total do adesivo, faça a limpeza inicial no piso somente 5 dias após a instalação.
- Remova todo tipo de sujeira do piso, como areia e poeira, com vassoura de pelo ou mop-pó.
- Aplique em todo o piso uma solução de detergente neutro, com mop-água ou máquina industrial (disco vermelho). Utilize o mínimo possível de água.
- Enxágue utilizando rodo e pano limpo ou mop-água e permita a secagem total do piso antes da liberação para uso.
- Para restaurar o aspecto natural do piso, realize o processo de polimento após a limpeza com enceradeira industrial (disco vermelho) e spray buffing.
- Se desejar um acabamento com brilho, aplique de três a cinco camadas de cera acrílica, com intervalo de no mínimo 30 minutos entre cada aplicação. Aguarde pelo menos 2 horas e certifique-se de que o piso esteja totalmente seco antes de liberar o tráfego. O uso de cera no Micra Premium® não é obrigatório, mas sua aplicação facilita a limpeza diária.

### LIMPEZA DIÁRIA/PERIÓDICA

- Remova todo tipo de sujeira do piso, como areia e poeira, com vassoura de pelo ou mop-pó.
- Aplique em todo o piso uma solução de detergente neutro, com mop-água ou máquina de limpeza (com disco vermelho). Utilize o mínimo possível de água.
- Enxágue utilizando rodo e pano limpo ou mop-água e permita a secagem total do piso antes da liberação para uso.
- Caso tenha aplicado cera e deseje recuperar o brilho, periodicamente, aplique apenas uma camada após a limpeza, utilizando mop-cera ou a técnica de spray-buffing com máquina industrial.

### REMOÇÃO E IMPLANTAÇÃO DE CERA

- Procedimentos de remoção de cera devem ser realizados somente quando necessários. Esta etapa deve ser considerada somente quando da aplicação anterior de cera.
- Remova todo tipo de sujeira do piso, como areia e poeira, com vassoura de pelo ou mop-pó.
- Aplique uma solução de removedor neutro de cera com máquina industrial (disco verde) ou limpador tipo LT com base de espuma abrasiva.
- Enxágue utilizando rodo e pano limpo ou mop-água até a secagem total do piso.
- Reaplique de três a quatro camadas da cera acrílica impermeabilizante, com intervalo de no mínimo 30 minutos entre cada aplicação. Aguarde pelo menos 2 horas e certifique-se de que o piso esteja totalmente seco antes de liberar o tráfego.

Para mais informações, entre em contato através do 0800 119 122, de segunda a sexta-feira, das 10h às 16h, ou pelo e-mail: [relacionamento@tarkett.com](mailto:relacionamento@tarkett.com)