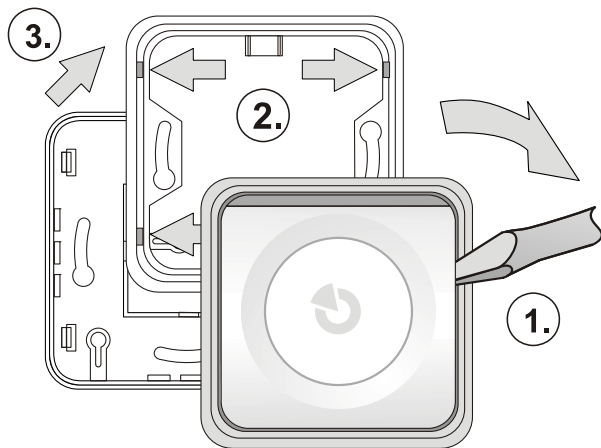


# Sirene interna sem fios JA-150A

A JA-110A é um componente do sistema **JABLOTRON JA-100**. É usado para indicação de um alarme dentro de um edifício, outras indicações acústicas (saídas PG, atrasos de entrada/saída, campainha). A sirene também serve como um botão para silenciar o alarme (= a confirmação da presença de uma pessoa no edifício) ou para accionar um alarme de pânico (função opcional). A sirene está equipada com uma bateria de backup para continuar a funcionar no caso de queda de energia AC. A sirene deve ser instalada por um técnico formado com um certificado válido emitido pelo distribuidor autorizado.

## Instalação

A sirene pode ser instalada directamente sobre o gesso ou dentro de uma caixa de instalação eléctrica.



1. Remova o corpo da sirene da caixa usando uma chave de fendas alavancada cuidadosamente na fenda vertical (1.).
2. Empurre as quatro guias (2.) para remover a moldura (3.).
3. Prepara uma abertura adequada e puxe o cabo de bus digital através dela.
4. Aparafuse a caixa no local adequado.
5. Ligue o cabo de alimentação e a bateria.



**A alimentação da sirene só pode ser instalada por um técnico qualificado.**

**AVISO: este dispositivo está directamente ligado à electricidade**

6. Monte as peças da sirene. Nota: o sensor de tampo (6) deve estar localizado acima o íman (5) na parte do fundo do plástico.
7. Proceder de acordo com o manual de instalação da central de alarme:
  - a. Quando a sirene está ligada, o LED amarelo (9) indica que a sirene não foi registada no sistema.
  - b. Vá para o programa **F-Link**, seleccione a posição desejada na janela **Detectores** e abra o modo de registo clicando na opção **Registo**.
8. Pressione o botão (na parte superior ou inferior) – a sirene fica assim registada e o LED amarelo desliga-se.

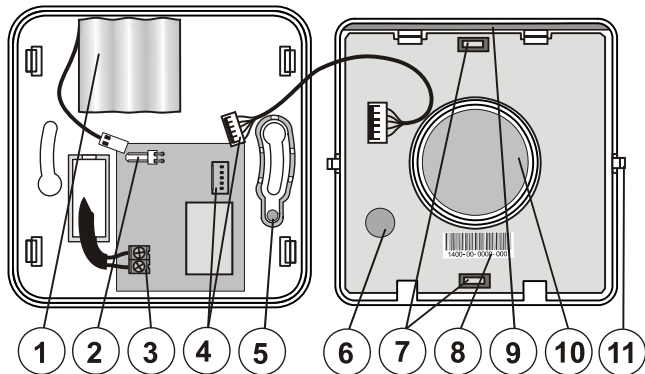


Figura: 1 – bateria; 2 – conector da bateria; 3 – terminal de alimentação 230V AC; 4 – Conector de alimentação da sirene e segmento de controlo – íman no segmento de tampo; 5 – íman no segmento de tampo; 6 – sensor de tampo; 7 – botões internos; 8 – nº de série; 9 – indicador LED; 10 – sirene piezo; 11 – abas dos botões

**Aviso:** Se a bateria está fraca (relatado na central de alarme) a sirene pode não realizar todas as suas funções

## Definição de propriedades

Vá ao separador **Dispositivos** no software F-Link. **Internas** para abrir a janela de diálogo para definir (as definições por defeito estão marcadas com \*).

**Secções:** para definir para que secção a sirene deve indicar alarme, assim como o silvo durante o atraso de entrada saída e definições. Por defeito está definida a indicação para todas as secções\*.

**Reacção:** Define se a sirene deve indicar **AE (advertência externa)** ou **AI\* (advertência interna)**; A indicação de alarme também pode ser desactivada completamente (outras funções permanecem activas).

**Silvos da sirene: intermitente\*, contínuo**

**Duração de alarme: 1, 2, 3\*, 4, 5 minutos.**

**Aumento do volume: SIM/NÃO\*** - ajustável apenas para uma sinalização mais insistentiva atrasos de entrada e saída e sons durante o accionamento da saída PG.

**Silvos durante o controlo de secção SIM/NÃO\*** Se activado, os silvos da sirene soam uma vez durante a configuração de secção, duas vezes durante a desactivação e três vezes se houve um alarme na secção. O silvo aplica-se apenas às secções predefinidas.

**Silvos de atraso de entrada/saída: SIM/NÃO\*** Se activado, ele soa o tempo todo do atraso à entrada ou saída em secções pré-definidas.

**Indicação de actividade da saída PG**

A sirene pode indicar actividade de saída PG com seus silvos

**Silvo 1** – silvo lento - 1 por segundo (durante todo o período em que a PG está activa)

**Silvo 2** – silvo rápido - 2 por segundo (durante todo o período em que a PG está activa)

**Silvo 3** - 1 silvo quando a PG está activa, 2 silvos quando a PG está desactiva

**Silvo 4** – um silvo longo de 20 segundos quando a PG está activa

**Função 5, 6, 7** – melodias a campainha

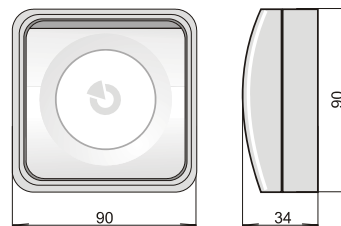
**Prioridades das funções da sirene:**

O som da sirene tem a maior prioridade, os silvos têm uma prioridade menor e a indicação da actividade da saída PG tem a prioridade mais baixa (PG1 tem uma prioridade maior do que PG2 etc.). O silvo com uma prioridade maior termina sempre com o silvo de prioridade mais baixa.

## Reacção do sistema ao pressionar o botão da sirene

A configuração padrão é que, ao pressionar o botão da sirene durante um alarme pára som da sirene e ao mesmo tempo confirma a presença de uma pessoa no edifício (é enviado um relatório). Também pode ser definida (na coluna de reacção na janela de **Detectores** no F-Link) a reacção para ao pressionar o botão da sirene emitir um alarme de pânico. Em tal caso o sistema irá reagir à pressão do botão com um alarme silencioso na secção em que a sirene foi registada.

Quando o sistema está em modo de serviço, o botão pode ser usado para testar o funcionamento da sirene.



## Especificações técnicas

Alimentação / potência	230 V AC / 0.3 W
Backup / tempo de recarga	min. 12 h / max 72 h
Bateria/ duração	3.6 V; 170 mAh / 3 anos
/ tensão mínima quando carregado	3.0 V
/ tensão máxima quando descarregado	4.5 V
Banda de comunicação	868.1 MHz, protocolo JABLOTRON
Alcance da comunicação	aprox. 300 m (campo aberto)
Sirene	piezo electrica, 85 dB/m
Dimensões	90 x 90 x 35 mm
Classificação	Grau II
De acordo com	EN 50131-1, EN 50131-3
Ambiente de operação de acordo com EN	50131-1 II. Interior geral
Temperatura de funcionamento	-10 a +40 °C
Também de acordo com	EN 50130-4, EN 55022, EN 60950-1
Pode operar de acordo com	ERC REC 70-03



A JABLOTRON ALARMS a.s. declara que a JA-150A encontra-se segundo os requisitos essenciais da directiva 1999/5/EC. O certificado original encontra-se disponível em [www.jablotron.com](http://www.jablotron.com), na secção de suporte técnico.



**Nota:** Apesar de este equipamento não conter materiais prejudiciais à saúde, é sugerida a sua devolução ao distribuidor ou fabricante, no seu fim de vida.