

## 1 Passo a passo

O levantamento de dados, do Sistema de Informações Ambulatoriais do SUS – SIA/SUS, está disponível por meio do uso de dois programas de tabulação desenvolvidos pelo Ministério da Saúde. Para os dados da produção ambulatorial de 1994 a 2007 é utilizado exclusivamente o tabnet<sup>1</sup>, para os dados produzidos a partir do ano de 2008, em função da mudança da Tabela Unificada de Procedimentos, é necessário a utilização do TabWin<sup>2</sup>.

A mudança na tabela de procedimentos do SIA/SUS reúne, em um único procedimento, todas as consultas médicas especializadas, tornando necessário, na consulta, uma tabulação deste procedimento, com o CBO do profissional como por exemplo no caso das consultas médicas em acupuntura onde deve-se tabular o procedimento “consulta médica em atenção especializada” com o Código Brasileiro de Ocupações (CBO) do médico acupunturista, para chegar ao número de consultas médicas em acupuntura, registradas no sistema.

### 1.1 Produção ambulatorial até 2007

A quantidade apresentada, o valor apresentado, a quantidade aprovada e o valor aprovado de consultas médicas em homeopatia e acupuntura, de sessões de eletroestimulação, moxa e agulhamento e de práticas corporais em medicina tradicional chinesa registrados até dezembro de 2007 encontra-se disponível no link <http://www2.datasus.gov.br/DATASUS/index.php?area=02>,

bastando para isso, selecionar no canto esquerdo da tela o campo “Assistência a Saúde” em seguida clicar em “Produção ambulatorial - de 1994 a 2007”, caso seja para consultar um dos procedimentos como no caso das **“sessões de acupuntura com aplicação de ventosa/moxa”** após 2007, marque a opção “Produção ambulatorial por local de atendimento – a partir de 2008”, conforme a figura a seguir.

---

1 O programa TabNet foi elaborado com a finalidade de permitir às equipes técnicas do Ministério da Saúde, das Secretarias Estaduais de Saúde e das Secretarias Municipais de Saúde a realização de tabulações rápidas sobre os arquivos .DBF, que constituem os componentes básicos dos Sistemas de Informações do Sistema Único de Saúde dentro de suas Intranets ou em seus sites Internet. (fonte: <http://www2.datasus.gov.br/DATASUS/index.php?area=040804>)

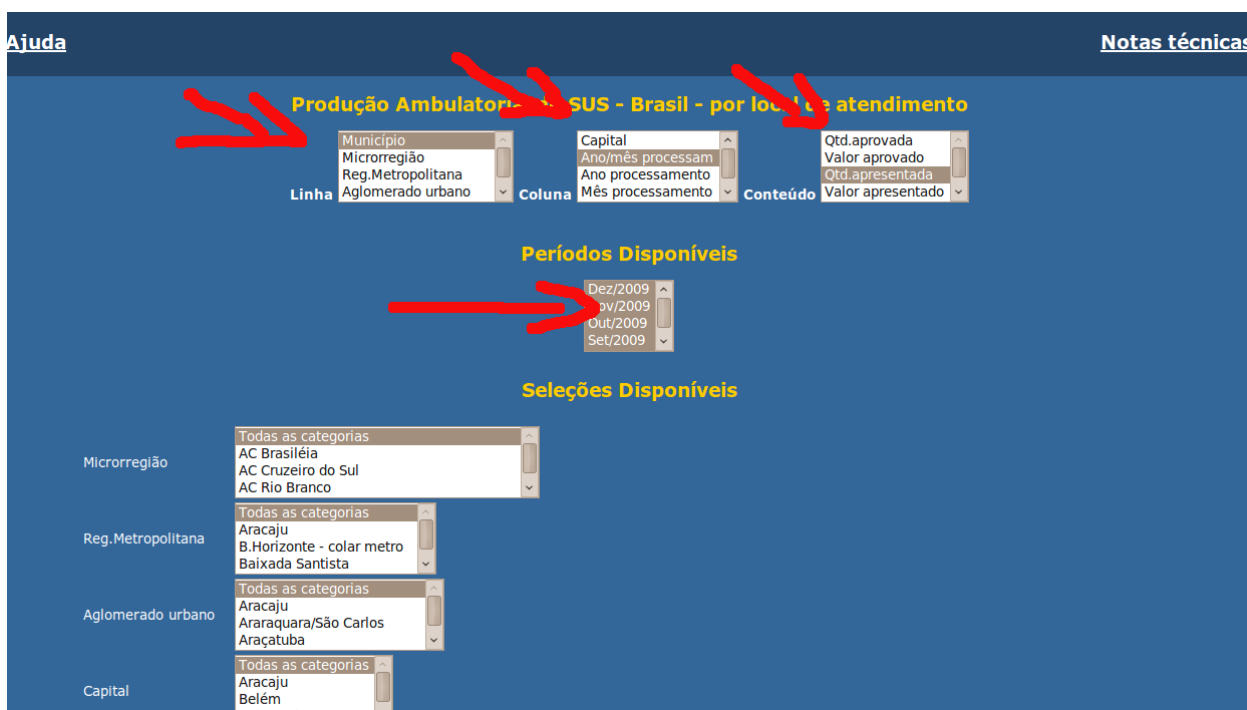
2 O Programa TabWin foi concebido pelo Departamento de Informática do Ministério da Saúde (DATASUS) com os propósitos de tabular os bancos de dados produzidos pelo SUS, importar dados provenientes de outros sistemas, integrar dados, criar indicadores e gerar gráficos e cartogramas. (Fonte: <http://www2.datasus.gov.br/DATASUS/index.php?area=040805>)



**Fig. 1 – Página Inicial Tabnet**

Será gerado um mapa do Brasil do lado direito com o campo “Abrangência Geográfica:”, clique neste campo e selecione a área desejada para pesquisa que pode ser uma unidade da federação, o “Brasil por região e unidade da federação” ou o “Brasil por município”.

Feito isso aparecerá a seguinte tela:



**Fig. 2 – Consulta a procedimentos**

Preencha os campos destacados com as setas em vermelho, sugerimos que nas linhas se coloque a unidade geográfica desejada (UF, município ou região), nas colunas o “ano/mês de processamento” e no conteúdo a “quantidade apresentada”, em seguida

selecione o período desejado no campo “Seleções Disponíveis” e logo abaixo no campo “Procedimento” selecione o procedimento desejado, referente as PICs existem “0309050022 - SESSÃO DE ACUPUNTURA COM INSERÇÃO DE AGULHAS”, “0309050014 - SESSÃO DE ACUPUNTURA APLICAÇÃO DE VENTOSAS / MOXA”, “0309050030 - SESSÃO DE ELETROESTIMULAÇÃO” e “0101010044 - PRÁTICAS CORPORAIS EM MEDICINA TRADICIONAL CHINESA”.

Em seguida basta clicar no fim da página no campo “Mostra” e aguardar. O resultado será uma planilha como esta, apresentada na Fig. 3.

The screenshot shows the DATASUS interface with the following details:

- Header: Ministério da Saúde, Informações de Saúde, DATASUS (Tecnologia da Informação a serviço do SUS)
- Navigation: Ajuda, Notas técnicas
- Title: Produção Ambulatorial do SUS - Brasil - por local de atendimento
- Filters: Qtd.apresentada por Ano processamento segundo Município; Procedimento: 0101010044 PRATICAS CORPORAIS EM MEDICINA TRADICIONAL CHINESA; Período: 2009

Município	2009	Total
<b>TOTAL</b>	<b>248.381</b>	<b>248.381</b>
130250 Manacapuru	1	1
150140 Belém	2.048	2.048
150157 Bom Jesus do Tocantins	252	252
160030 Macapá	67.830	67.830
210280 Carolina	45	45
210770 Paralbano	601	601
210980 Santa Helena	2.524	2.524
211270 Vargem Grande	8	8
230730 Juazeiro do Norte	633	633
251080 Patos	31	31
260105 Araçoiaba	182	182
312770 Governador Valadares	1.073	1.073
313210 Itacarambi	29	29
313240 Itajubá	247	247
320060 Aracruz	3	3
320310 Jerônimo Monteiro	8	8
330010 Angra dos Reis	477	477
330330 Nilterói	326	326
330390 Petrópolis	11	11
330412 Quatis	1.379	1.379
330455 Rio de Janeiro	373	373
350190 Amparo	370	370
350610 Bebedouro	16	16
350775 Brejo Alegre	215	215
350950 Campinas	101	101

**Fig. 3 – Resultado da pesquisa**

Na parte de baixo da tabela existem duas opções “copia como .csv” ou “copia para TabWin”, para posteriores cruzamentos com as informações atualizadas geradas no TabWin sugerimos a segunda opção.

## 2. Pesquisas posteriores a 2007

Para pesquisas das consultas médicas em homeopatia e acupuntura nos anos posteriores a 2007 é necessário a utilização do programa TabWin, que pode ser “baixado” no link [www.datasus.gov.br/tabwin/](http://www.datasus.gov.br/tabwin/). Para os outros procedimentos pode-se usar o próprio tabnet alterando no seguinte link <http://www2.datasus.gov.br/DATASUS/index.php?area=0202> da opção “Produção ambulatorial - de 1994 a 2007” para a “Produção ambulatorial, por local de atendimento - a partir de 2008”.

Para ter acesso a produção de consultas médicas em homeopatia e acupuntura após 2007, entre na página [www.datasus.gov.br/tabwin/](http://www.datasus.gov.br/tabwin/) e, conforme a figura a seguir, clique no campo “tabulação” e logo após em “download do programa”.

The screenshot shows the DATASUS website interface. The breadcrumb trail is: Início > Sistemas e Aplicativos > Tabulação > TABWIN. The 'TABWIN' link is highlighted with a red box. Below the breadcrumb, there are several buttons: Apresentação, Novidades, Download Programa (highlighted with a red arrow), Download de mapas, Download Definições, Instalação/Operação, Versão 3, FAQ, Versões Histórico, and Fórum Tabwin. The 'Download Programa' section contains text instructions and a table of download links.

Nome	Tamanho (Kb)	Descrição
<a href="#">tab36b.zip</a>	1.899	Versão 3.6b do Tab para Windows Veja as Instruções de <a href="#">Instalação e Operação</a>
<a href="#">TabWin.pdf</a>	1.342	Manual do TabWin, em formato PDF (139 páginas) - versão imprimível do arquivo de ajuda.
<a href="#">TabHelpHtm.zip</a>	1.743	Arquivo de ajuda do TabWin, em formato HTML. Descompacte este arquivo para o diretório de sua preferência e acesse a partir do arquivo <a href="#">tabwin32.htm</a> .

**Fig. 4 – Download TabWin**

Siga as intrusões do texto.

*“Download Programa*

*Os arquivos compactados abaixo contêm os componentes básicos que permitem o*


*funcionamento do Tab para Windows.*

*Sugerimos que você crie uma pasta, em seu computador, chamada TabWin, e copie o arquivo abaixo para essa pasta.*

*Clique no nome do arquivo para copiá-lo. Note que, como esse arquivo está compactado no formato .ZIP, você irá precisar dos programas PKUNZIP®, WINZIP® ou similares para descomprimi-lo, posteriormente, em sua máquina.”*

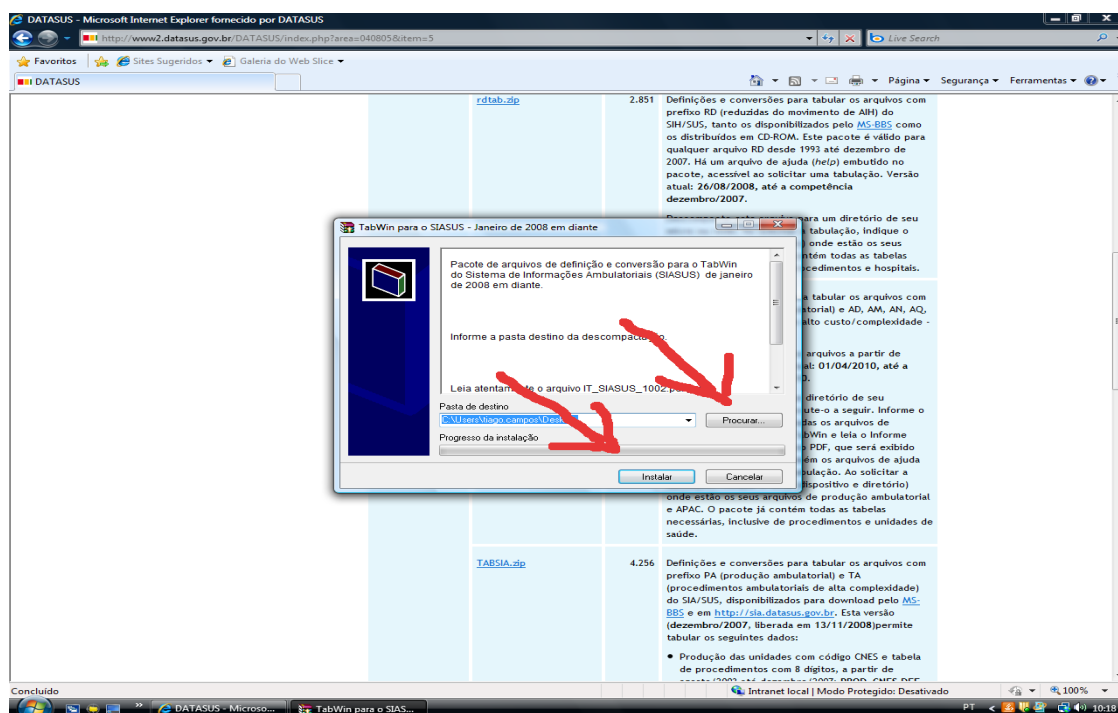
Seguindo estas instruções, logo abaixo do texto existe uma tabela com o nome, o tamanho e a descrição de vários arquivos, salve a versão 3.6 do TabWin clicando no arquivo “tab36.zip”, sempre lembrando que os arquivos vem compactados conforme orientações anteriores. Siga as instruções e em caso de dúvida consulte, na mesma página, o manual de instalação e operação do TabWin.

Após a instalação do programa é necessário fazer o download dos arquivos de definição disponíveis na mesma página, para isso clique no campo "Download Definições", (Ver Fig. 4) logo em seguida clique no arquivo “TAB\_SIA\_2010-05.exe” (Ver Fig. 5)

Assistência ambulatorial	<a href="#">TAB_SIA_2010-05.exe</a> 	11.894	Definições e conversões para tabular os arquivos com prefixo PA (produção ambulatorial) e AD, AM, AN, AQ, AR E AB (procedimentos de alto custo/complexidade - APAC) do <a href="#">SIA/SUS</a> .  Este pacote é válido para os arquivos a partir de <b>janeiro de 2008</b> . Versão atual: <b>14/07/2010, até a competência maio/2010</b> .  Salve o arquivo baixado num diretório de seu computador ou rede e execute-o a seguir. Informe o diretório onde serão instaladas os arquivos de definição e conversão do TabWin e leia o <b>Informe Técnico 2010-05</b> , em formato PDF, que será exibido automaticamente. Leia também os arquivos de ajuda no painel de controle da tabulação. Ao solicitar a tabulação, indique o local (dispositivo e diretório) onde estão os seus arquivos de produção ambulatorial e APAC. O pacote já contém todas as tabelas necessárias, inclusive de procedimentos e unidades de saúde.
--------------------------	----------------------------------------------------------------------------------------------------------------------------	--------	--------------------------------------------------------------------------------------------------------------------------------------------------------------------------------------------------------------------------------------------------------------------------------------------------------------------------------------------------------------------------------------------------------------------------------------------------------------------------------------------------------------------------------------------------------------------------------------------------------------------------------------------------------------------------------------------------------------------------------------------------------------------------------------------------------------------------------------------------------------------------------------------------------------------------------------------

**Fig. 5 Download dos arquivos de Definição do SIA-SUS**

Este é um arquivo executável, clique em executar e aparecerá a tela representada na Fig. 6, clique em “procurar” e localize a pasta tabwin em seguida



clique em “instalar”.

**Fig. 6 – Executável TabWin**

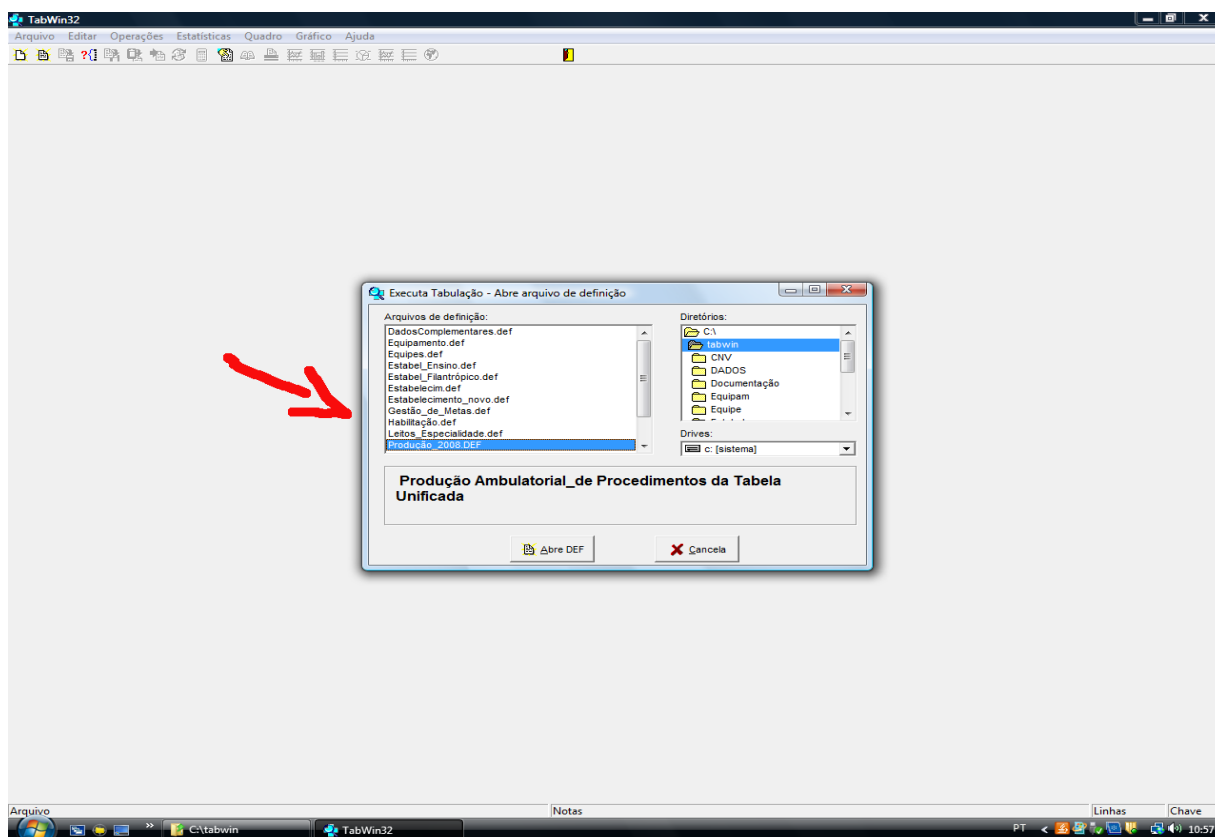
execute-o em seu computador, os arquivos de definição dos vários sistemas de informação em saúde que podem ser usados no tabwin. Estes arquivos também virão compactados!

Agora para a execução da consulta basta apenas ter acesso ao banco de dados do SIA, o que pode ser feito de duas formas;

- a primeira é para quem tem acesso a intranet do ministério da saúde. Neste caso, entre no Windows Explorer, clique com o botão direito em “meu computador” e selecione “mapear unidade de rede” em seguida digite o caminho “\\datasussrv4\drive\_e”;
- para quem não possui acesso a rede do Ministério da Saúde a forma de ter acesso ao banco de dados do SIA é fazendo o download dos arquivos no site <http://msbbs.datasus.gov.br/public/default.htm>, será necessário a realização de um cadastro gratuito que, após aprovação do DATASUS, permitira o download.

Depois de realizada uma destas ações, execute o programa tabwin, clicando no ícone logo em seguida clique em "ARQUIVO" no canto superior esquerdo e em seguida em "executar tabulação" aparecerá uma janela, solicitando que seja selecionado um

arquivo de definição, o arquivo correto é o "Produção\_2008.DEF" conforme indicado na seta vermelha da Fig. 7.



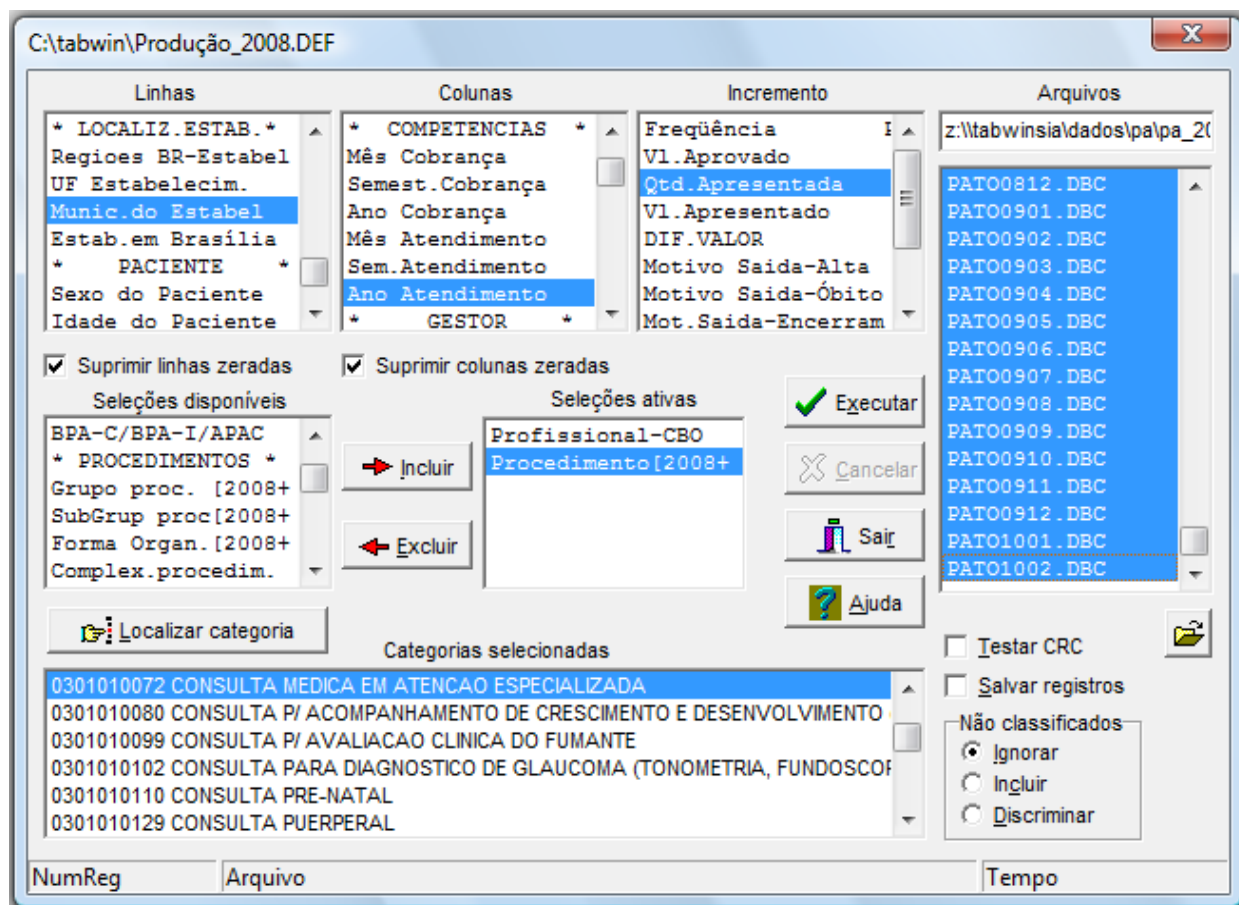
**Fig. 7 – Executando uma tabulação.**

Caso o arquivo "Produção\_2008.DEF" não esteja aparecendo procure nos diretórios, no lado direito da janela, a pasta de seu computador onde foram salvos os arquivos de definição. Ver Pág. 19 deste passo a passo. Selecionado o arquivo "Produção\_2008.DEF" clique em "Abre DEF", será gerada uma janela que permitirá a realização da tabulação. Ver fig. 8.

A exemplo do tabnet, sugerimos que a consulta seja feita tendo em suas linhas a unidade geográfica desejada que, no caso do exemplo (Fig. 8), foi o campo "Munic. do estabelecimento" nas colunas o campo "Ano de Atendimento" e no incremento o campo "Qtd.Apresentada". A parte "seleções disponíveis" é o que vai permitir o cruzamento do procedimento "0301010072 Consulta médica em atenção especializada" com os CBOs do médico acupunturista e do médico homeopata. Para isso selecione no campo "seleções disponíveis" o diretório "Procedimento[2008+" e clique em "Incluir", em seguida clique em "localizar categoria", digite no campo disponível "consulta médica em atenção especializada", tecla "enter" e feche a janela. Agora volte ao campo seleções disponíveis e selecione o diretório "Profissional-CBO", em seguida clique em "Incluir", clique em



“localizar categoria”, novamente aparecerá a janela com um campo para pesquisa digite nele “médico acupunturista” ou “médico homeopata” e tecle “enter”.



**Fig. 8 – Tabulação**

No caso do Tabwin o período e os Estados em que a consulta será realizada dependem dos arquivos selecionados no campo direito da janela denominado “Arquivos” lá deverá aparecer como no exemplo da Fig. 8 uma lista com vários arquivos, caso isso não aconteça digite no campo “Arquivos” o endereço da rede mapeada.

Neste exemplo a rede estava mapeada no diretório “z:” portanto o endereço dela mapeada no computador ficou da seguinte forma z:\\tabwinsia\dados\pa\pa\_2008\_2010 o endereço deve ser o mesmo com exceção dos casos onde não é possível mapear a rede do ministério, neste caso o endereço para colocar no campo “Arquivo” será o da pasta onde foram baixados os arquivos (ver pág. 19) do banco de dados do SIA/SUS.

Feito isso, deve aparecer a lista onde o primeiro arquivo será “PAAC0801.DBC”, onde “PA” significa “Produção ambulatorial”, AC é o estado que registrou este arquivo (neste caso o Acre), 08 é o ano de 2008 e por fim 01 que é referente ao mês de janeiro, veja no exemplo da figura acima que os arquivos estão todos selecionados e o último que



aparece é o “PATO1002.DBC” que significa que este arquivo é referente ao que foi registrado de produção ambulatorial no Tocantins em fevereiro de 2010. Selecione todos os arquivos disponíveis ou apenas o que for objeto da pesquisa, e clique em executar e pronto será gerada uma planilha com as informações solicitadas.